



2週間以上続く咳 百日咳かも！

平成 31 年 3 月 20 日
富山県感染症情報センター

(0766-56-5431 直通)
(0766-56-8142 細菌部)
(0766-56-8143 ウイルス部)

感染症発生動向速報

(平成 31 年第 11 週分・3 月 11 日～3 月 17 日)

《 インフォメーション 》

●百日咳

百日咳は、**感染症法に基づく届け出基準が改正され、平成 30 年 1 月 1 日より 5 類の全数把握疾患となっています。**県内では、第 9 週から第 11 週にかけて連続して百日咳の患者報告があり、今年の報告数は 5 人となりました(右上図)。

百日咳は、百日咳菌を原因とする急性の呼吸器感染症で、患者の咳やくしゃみなどに含まれる菌を吸い込むことにより感染します。百日咳はいずれの年齢でもかかりますが、小児が中心となります(右下図)。百日咳の経過は以下の 3 期に分けられます。

カタル期：通常 7～10 日間程度の潜伏期を経て、風邪に似た症状で始まり、咳が徐々に強くなります。

痙咳期 (けいがいき)：百日咳に特徴的な痙攣性の咳発作(コンコン・ヒュー)がおきるようになります。

回復期：激しい咳発作は次第に弱くなり、症状が治まります。

特に、**乳児では重症化しやすく、無呼吸発作やチアノーゼなどの症状が現れ、まれに脳症や肺炎を伴い死亡する場合がありますので、注意が必要**です。乳児を百日咳から守るためには、予防接種が重要となります。お子さんが生後 3 ヶ月になったら、出来るだけ早くワクチンを受けましょう。

成人やワクチン接種後の感染者では、典型的な発作性の咳が目立たないため、百日咳と診断されないことが多く、乳幼児への潜在的な感染源となっています。また百日咳は感染力が非常に強く、学校や集団施設における集団発生が報告されています。2 週間以上咳が続く場合は、早めに医療機関を受診しましょう。

《 全数報告の感染症 》

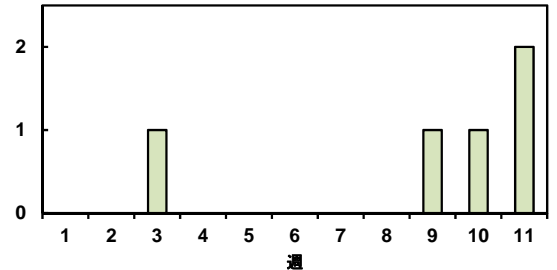
- 二類感染症 結核 4 件 (①40 歳代、女性 ②70 歳代、男性 ③80 歳代、女性 ④90 歳代、男性)
- 四類感染症 レジオネラ症 2 件 (①50 歳代、女性、肺炎型 ②70 歳代、男性、肺炎型)
- 五類感染症 急性脳炎 1 件 (第 10 週診断分：70 歳代、女性)
- 侵襲性肺炎球菌感染症 1 件 (10 歳未満、男性)
- 百日咳 2 件 (①10 歳代、男性 ②10 歳代、女性)

《 定点報告の感染症 》

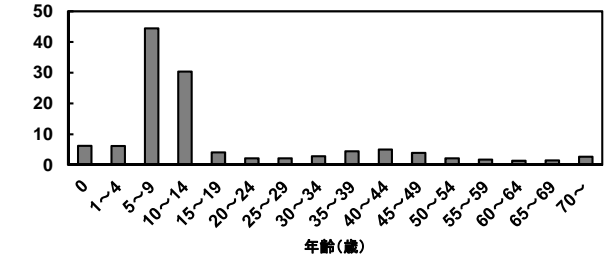
今週の県内上位 6 疾患		定点あたりの数	
順位	疾病名	今週 (増減)	先週
1 位	感染性胃腸炎	6.90 (→)	6.90
2 位	A 群溶血性レンサ球菌咽頭炎	3.90 (↑)	3.21
3 位	インフルエンザ	2.31 (↓)	3.40
4 位	伝染性紅斑	1.03 (↑)	1.00
5 位	咽頭結膜熱	0.97 (↑)	0.59
6 位	突発性発しん	0.48 (↑)	0.31

この内容は以下のホームページでさらに詳しくご覧いただけます
アドレス <http://www.pref.toyama.jp/branches/1279/kansen/>

(A) 富山県の百日咳患者報告状況 (2019年、週別)



(B) 全国の百日咳患者報告状況 (2018年、年齢別)



○感染症発生動向調査報告状況（平成31年第11週 平成31年3月11日～平成31年3月17日）

分類	疾患	今週報告分（第11週）					累積報告数						
		新川	中部	高岡	砺波	富山市	計	新川	中部	高岡	砺波	富山市	計
二類感染症	結核			1		3	4	2	1	8	7	13	31
三類感染症	腸管出血性大腸菌感染症								1				1
四類感染症	E型肝炎							1					1
	A型肝炎							1					1
	レジオネラ症			1		1	2			3		5	8
五類感染症	アメーバ赤痢											1	1
	急性脳炎											2	2
	劇症型溶血性レンサ球菌感染症									1	1	1	3
	侵襲性インフルエンザ菌感染症									1	2		3
	侵襲性肺炎球菌感染症					1	1			2	3	2	7
	梅毒									1		6	7
	播種性クリプトコックス症											1	1
	百日咳		1			1	2		2			3	5
	風しん								1			2	3
	定点疾病 (下段は定点当たりの患者数を示す)	インフルエンザ	11	7	20	26	47	111	1,309	868	2,944	1,573	3,447
		1.57	1.40	1.54	3.71	2.94	2.31						
RSウイルス感染症				1		5	6	8	15	35	3	42	103
				0.13		0.50	0.21						
咽頭結膜熱		4		14		10	28	40	5	82	18	59	204
		1.00		1.75		1.00	0.97						
A群溶血性レンサ球菌咽頭炎		6	6	32	8	61	113	45	45	203	97	334	724
		1.50	2.00	4.00	2.00	6.10	3.90						
感染性胃腸炎		30	19	35	16	100	200	387	235	384	198	1,044	2,248
		7.50	6.33	4.38	4.00	10.00	6.90						
水痘					1	3	4	13	5	19	8	81	126
					0.25	0.30	0.14						
手足口病		4	1			8	13	14	6	8	3	54	85
		1.00	0.33			0.80	0.45						
伝染性紅斑			2	19	3	6	30	12	7	121	57	52	249
			0.67	2.38	0.75	0.60	1.03						
突発性発しん		1	2	5	1	5	14	7	12	39	12	35	105
		0.25	0.67	0.63	0.25	0.50	0.48						
ヘルパンギーナ		3					3	30		1			31
		0.75					0.10						
流行性耳下腺炎			1		1	2	1	1	4	1	5	12	
			0.13		0.10	0.07							
急性出血性結膜炎										2		2	
流行性角結膜炎			1			1	1	4	13	4	2	24	
			0.50			0.14							
細菌性髄膜炎											2	2	
マイコプラズマ肺炎								1	1			2	
感染性胃腸炎（ロタウイルス）				1		1			1	1		2	
				1.00		0.20							
インフルエンザによる入院患者（*）		5	2	3	5	15	35	37	50	87	88	297	

本週報のデータは速報値であり、今後、調査などの結果に応じて若干の変更が生じることがあります。

*インフルエンザによる入院患者累計報告数は、平成30年第36週(9月3日)～の集計です。

インフルエンザ定点における患者診断状況

このデータは、インフルエンザ定点医療機関で実施されたインフルエンザ迅速診断キットの診断数を集計したものです。

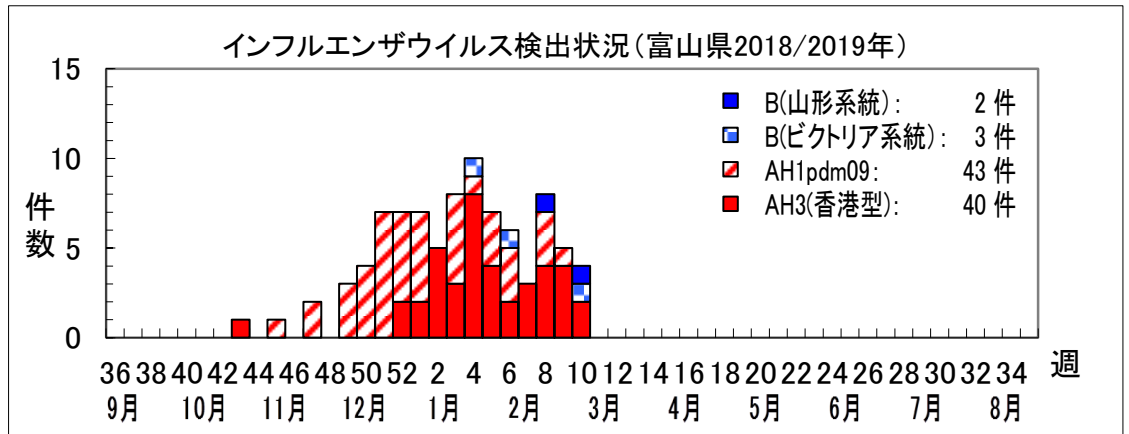
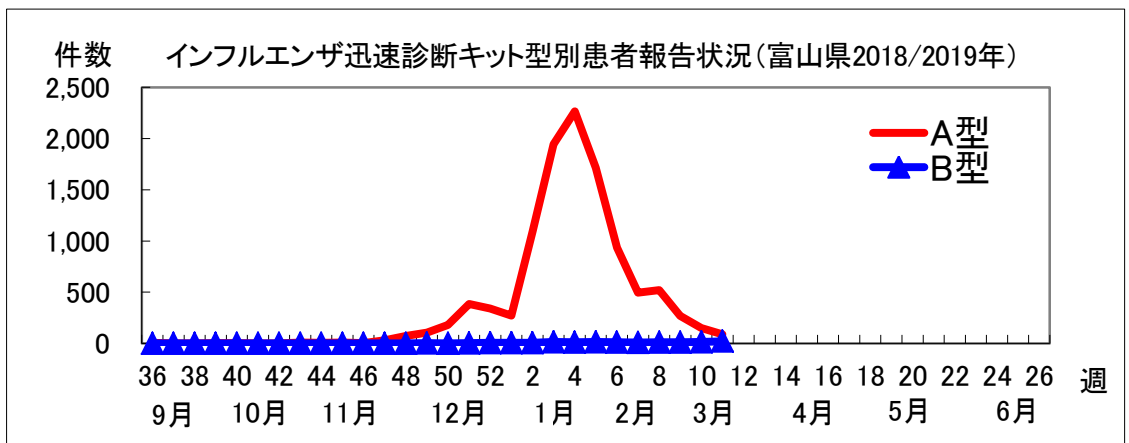
現在、下の表によると、A型が80.2%、B型が18.9%となっています。

第11週(3/11~3/17)：富山県 2.31人/定点

(単位:件)

厚生センター・保健所名	報告数/定点数	迅速診断キット		その他 ^{※2}	合計
		A型	B型		
新川	3 / 7	10	0	1	11
中部	4 / 5	7	0	0	7
高岡	8 / 13	20	0	0	20
砺波	6 / 7	13	13	0	26
富山市	11 / 16	39	8	0	47
富山県	32 / 48 ^{※1}	89	21	1	111
富山県累計(2018年36週~)		10,903	137	290	11,330

※1 48の定点医療機関のうち、インフルエンザと診断した医療機関が32か所あったことを示します。
 ※2 「その他」には、臨床症状等によりインフルエンザと診断したが型別までは不明な患者や迅速診断キットの結果がA型とB型共に陽性の患者が対象となります。



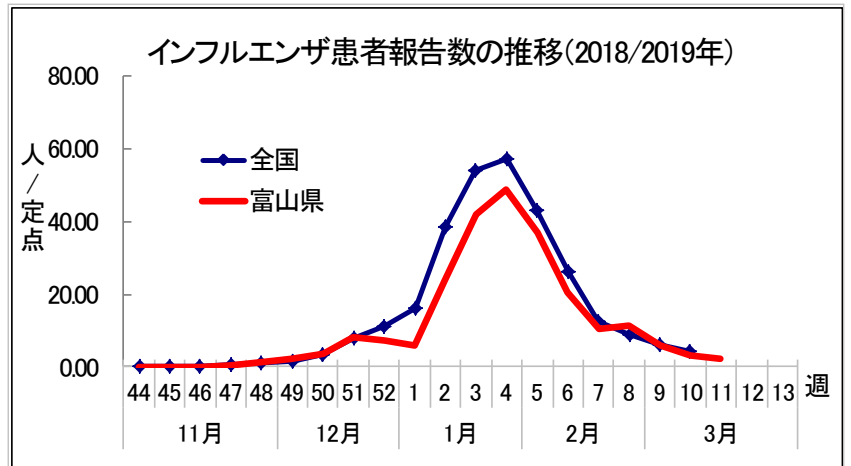


● 定点医療機関からのインフルエンザ患者報告状況

第11週 (3/11~3/17) : 富山県 2.31人/定点

新川 HC (1.57)、中部 HC (1.40)、高岡 HC (1.54)、砺波 HC (3.71)、富山市 HC (2.94)

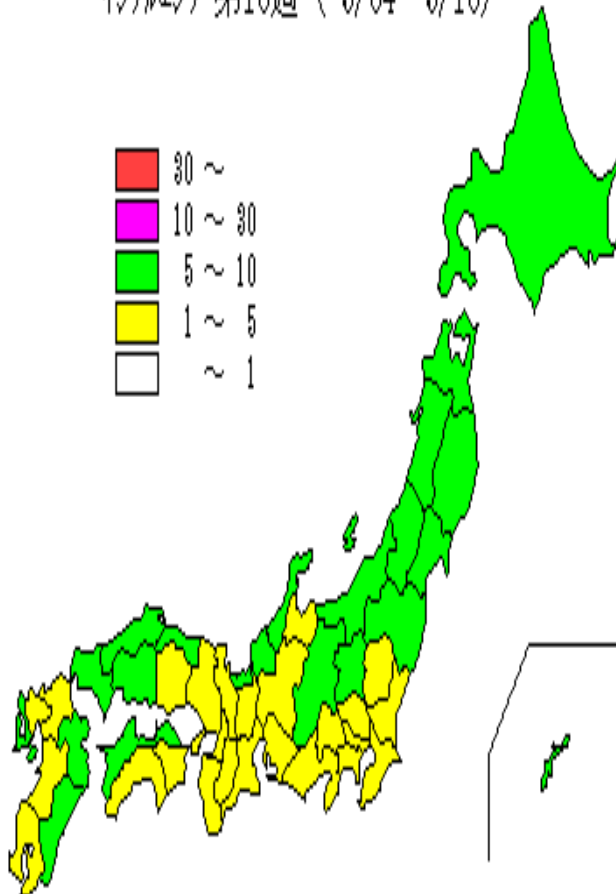
県内のインフルエンザの流行は縮小傾向にあり、終息に向かっていっていると思われます。



● 都道府県別インフルエンザ患者報告状況 第10週 (3/4~3/10)

全国の子報告数は、定点医療機関あたり 4.12 人となり、前週の 5.93 人より減少しました。2 県で前週より増加しています。45 都道府県で前週より減少しています。

インフルエンザ第10週 (3/04- 3/10)



都道府県	人/定点	都道府県	人/定点
北海道	6.12	滋賀県	2.09
青森県	8.78	京都府	3.08
岩手県	6.80	大阪府	3.18
宮城県	7.73	兵庫県	2.92
秋田県	9.09	奈良県	2.76
山形県	9.04	和歌山県	1.76
福島県	8.80	鳥取県	7.03
茨城県	2.49	島根県	7.50
栃木県	4.04	岡山県	4.19
群馬県	5.32	広島県	5.10
埼玉県	3.95	山口県	7.19
千葉県	3.25	徳島県	2.92
東京都	2.20	香川県	5.49
神奈川県	2.10	愛媛県	6.05
新潟県	7.89	高知県	1.79
富山県	3.40	福岡県	3.91
石川県	6.92	佐賀県	2.44
福井県	6.46	長崎県	5.97
山梨県	2.32	熊本県	3.05
長野県	6.72	大分県	5.79
岐阜県	2.89	宮崎県	5.53
静岡県	2.24	鹿児島県	2.70
愛知県	2.99	沖縄県	6.12
三重県	2.72	全国	4.12