

# おんなの果政

44 / 9

No.9

富山





# 彼岸

昔から暑さ寒さも彼岸までといわれるように、九月も下旬に入りますと朝夕はめっきり涼しくなります。彼岸というのは、渡彼岸といっって、春分・秋分の前夜七日にわたって行なわれる法会を彼岸会と称しているところから、略して彼岸と



彼岸会の起源は、「仏説観無量壽經」に説く日想観にもついているといわれます。春秋の二季には、太陽が正東からでて正西に没しますから、その日没のとおろをおおいで阿彌陀仏のいます西方浄土を慕うことにはじまりがあるといわれています。

弥陀の浄土は、娑婆世界の東岸に対して西岸にあたるとして、欣求浄土の法会とされています。今日、盂蘭盆会とともに、彼岸会は仏教行事としてもっとも広く知られています。また、植樹や移植も彼岸から翌年三月の彼岸までの間にすれば根付きもよいといわれ、庭いじりも楽しく行なわれるのもこの頃からです。



表紙説明

歴史シリーズ⑨  
日石寺の不動明王

奈良時代から平安時代にかけて、越中に鎮座する神々に、神位、神階を贈られた記録がある。射水の二上神と、砺波の高瀬神が、780年に従五位の下に叙せられているのが、越中における神階昇叙の初見である。さらに795年には、高瀬神・雄神・二上神が従五位の上に叙せられている。

この頃の芸術を代表するものとしては、まず、写真の大岩山日石寺にある磨崖仏であろう。それは不動明王を中心として羯磨羅・制叱迦の二童子と阿彌陀像および僧形像の五体からなっている。不動明王は高さ約3.5mの堂々たる巨像であって、右手に剣、左手に網索と宝珠をもって前方をにらむ姿は、凛然として襟を正させる感がある。不動三尊は平安時代における立山禪定の行者の活動と関連する作品であろうと思われる。

近年日石寺の背後の経が峯の頂上に、一つの経塚が発見され、経塚からは1167年8月10日の銘をもつ経筒と、和鏡一面とが出土している。これは立山信仰行者に關係する遺跡であり、大日岳で発見された優雅な錫杖の頭部とともに、彼らの残した遺物であろう。そのほか古代の彫刻としては、婦負郡神保にある本覚寺の菩薩銅像、杉を素材とする同郡常楽寺の11面観音像及び聖観音像、福野の安居寺の聖観音像があり、いずれも重要文化財である。また、砺波千光寺の聖観音銅像や、杉原神社、二上神社の木彫神像があり、これらは杉や樺を素材として作られ、その地方の特色がみられる。

## 9月号もくじ

表紙・日石寺不動明王(歴史シリーズ⑨)	表紙題字 富山県知事 吉田 実
△グラビア▽秋の味覚「ブドウ」 みんなといっしょに 第四次県勢総合計画の作成始まる	4
△座談会 老人のしあわせのために	8
△グラビア▽ 黒部地下ケーブル開通	10
他人事ではない ガン 早期発見、早期治療が大切	12
県庁の機構紹介Ⅱ土木部建築住宅課	13
あなたのコーナー 質問に答えて	13
国の出先機関紹介Ⅱ名古屋通産局富山支局	13
この人を訪ねて へん地の教育に献身する 橋場東作 八千代先生	14
知らんちやではすまされせん 耕転機やテラーの運行	15
富山の文化財 ⑧ 北島神社の大桜 ☆おしらせ	16
◇一世帯に一人の献血を ◇借りやすくした厚生施設の改善資金	16
◇九月の交通事故相談所 ◇目立つ農機具の事故	16
◇交通「点数制度」全面实施へ ◇思わぬ事故に備えて	16
◇傷害特約付簡易保険を	16
連載 越中史夜話(第五回) 佐々成政	18
最近の県政から ○県政公聴会、八カ所で開催 ○集中豪雨、県東部を襲う ○県立図書館が完成	18
富山県の自然⑧ 県定公園「医王山」	18



# 秋の味覚「ブドウ」

目中はまだ暑い  
こんな目に  
私はあのブドウ園を  
思い出す  
甘ずっぱいような  
独特な香りのする  
あのブドウ園を

二房つましてくれませんか  
どうぞ  
やさしい美しい  
ブドウ園の娘  
ブツリと鉄を入れる  
ズシリと重い  
秋のプリンセス

一粒口へ入れる  
甘ずっぱくうまい  
もう一つ  
夢中に口へはこぼ私を  
ブドウ園の娘は笑った  
ことしもまたゆこう  
あのブドウ園へ

写真：みこに実ったブドウの  
うれしい収穫(婦中町で)

みんなと  
いっしょに

# 価値ある生活の探究

第四次県勢計画の作成始まる

県総合開発審議会は、去る六月二十日の第一回審議を皮切りに、「価値ある県民生活」の探求を目ざした第四次県勢総合計画の作成を開始しました。昭和六十年を目標とした新計画ができれば、明年一月の予定です。

総合開発審議会



## 新計画の作成理由

わが国の国民総生産は、昭和四十三年に五十一兆円をこえ、自由主義国ではアメリカについて第二位に躍進しました。このように盛んなわが国の産業、経済活動は、国内のどの地域を主体に行なわれているかということをみますと、やはり太平洋ベルト地帯が中心となつていっています。

ところが、この地帯では、人口や工業が集中しすぎたために、よくいわれる過密の弊害が深刻になっていっています。また反対に、山陰や東北地方では、昔のような部落単位の暮らしができなくなるという過疎現象が大きな社会問題

題になってきています。

そこで、政府では、過密、過疎など当面している重要な問題の解決を図るとともに、わが国の経済をますます発展させることによって、国民の生活を一層豊かなものにするため、本年五月末に、昭和六十年を目標とした新しい全国総合開発計画を決定しました。

本県では以前から北陸、東海地方を一体とした開発を進めるために「中部地域一体化推進の構想」を打ち出していました。この構想は、昨年中部圏基本開発整備計画が決定されたことにより動き始め、現在各県で具体的な建設計画の作成を急いでいます。

現在県におきましては、昭和四十一年三月に作成しました昭和四十一年から五十年までの十年計画期間とする第三次県勢総合計画があります。この計画は農業と工業の調和のとれた緑の新産業都市の建設、精神開発をねらいとした「望ましき富山県民像」の提唱、生活環境がよりよくなるように社会開発の重視などの特長をもったものであり、この計画に基づき今までいろいろな施策を行なってきました。

その中で、とくに、昨年四月開港した富山新港は、着々とその機能を整えつつあり、日本海側で一番大きい港になる日も近いでしょう。新港の背後地には、広大な臨海工業用地を造成しています。現在までにアルミ精錬を中心とした

アルミコンビナートや木材関連工業などの立地がきまり、つち音高く工場の建設が進められています。

さらに、全国的な目でみると、東京―富山―大阪を結ぶ北回り新幹線の構想や日本海の調査の実施など、大規模な開発計画が次々とたてられ、すでに工事が始められている北陸自動車道の建設にみられるように、本県の経済、社会の一層の発展を約束する数多くの条件が具体化されつつあります。

一方、第三次計画の実績を見てみますと、それぞれ順調な成績をおさめています。なかでも農業総生産額は安定した米価と連続豊作によって、たった二か年間で最終目標年次である昭和五十年の計画額をすでに達成しています。また、県民の生産所得については、昭和四十五年の計画額を上回る結果が出ております。このことは、本県の発展の進度が予想以上に早かったことを物語っています。

このように、現行計画の実績や本県をとりまくいろいろな情勢が大きく変化してきましたので、これらの新情勢や国の新全国総合開発計画、中部圏基本開発整備計画に対応して来年度からはじまる新計画を作成することになったのです。

## 新計画の課題と目的

人間尊重、県土美化、日本海時代の開

える大きな問題であります。

現に、交通安全や公害をめぐる企業の社会的責任という形で、人間の尊敬が強くさげばれているのは、まさにこのような考え方を根本においたものにはあきありません。

従来物的開発にかたよっていた全国総合開発計画も、今回は国民に対して社会的連帯感の必要性や自立的人間の形成を呼びかけていますが、これはこのような反省に基づくものでしょう。

「価値ある生活」とは、人間社会における物と心の調和のとれた生きがいのある豊かな生活であるといえるでしょう。この計画は、昭和六十年を目標にして県民のみなさんが等しく「価値ある生活」をおくることができるよう、その具体的な諸施策を明らかにするものです。

## おわりに

この新計画は、これからの県勢の進むべき方向を示すことにより、これに到達するための県民の努力目標となつたり、県の重点施策や予算編成の目安となる性格をもつものです。

将来の本県を展望するこの計画にご関心いただき、有意義なご意見をお寄せ下さい。

拓は、県の三大政策であります。新計画は、これをうけて「人」、自然、「産業」を三本の柱として作成することになっています。そこで、新計画の重要な課題になると考えられるものについて、二、三のべましよう。

まず第一に、「人」については、精神文化の高揚ということを考えています。わが国の国民生活は、特に消費生活の面で合理化、高級化が進み、いわばきわめて「便利な社会」になりましたが、一方、人命の軽視や公共心が薄れたことなど精神面にゆがせにできない点が生じつつあります。

今後、工業化社会さらには情報化社会へと社会が発展することに伴い、強い精神力と社会的連帯感や豊かな人間性をもった人づくりの必要性が強く叫ばれています。

この問題を解決するために、現行の計画に引き続いて精神開発を積極的に進めるとともに、家庭教育や高等教育の対策を教育計画の中にとり入れることによりまします。

また、このような情操の豊かに県民が毎日暮らせるように、生活環境についても、社会開発を優先的に進めて暮らしやすい生活の場づくりを行なってゆくもの

です。第二には、自然保護と資源の積極的活用ということでありまします。

今後の社会は、一層都市化が進むことになるので、人々はますます自然への渴望を高めることと思えます。

今までともすれば、経済開発という名のもとに行なわれてきた自然の無秩序な破壊や荒廃を防いで、美しい県土を積極的に保護し、保全しなければなりません。そして、安全で快適な生活が営まれるような環境をつくって、次の世代に引き継ぐことがわたくしたちに課せられた使命であるといえましよう。自然保護の徹底を図って、開発すべき分野と自然のままに保護すべき分野とをはっきりと区分する考えです。

また、海洋や雪などまだ開発されていない天然資源については、積極的にこれらを活用する道を開くように検討することにしていいます。とくに、昔から本県の発展を阻害しているといわれてきた雪については、この際十分に考えてみる必要がありまします。

最後に「産業」については、産業間と地域間の調和のある開発発展を目標にしていいます。

本県の主要産業である農業については、最近よくいわれております総合農政を進めるとともに、大都市への食糧供給基地としての地位を確保しなければならなりません。また、工業については既存工業の体質改善や新産業都市の育成も重要なことであると考えまします。本県の産業は、従来バランスのとれた

## 価値ある生活

さて、ここで「価値ある生活」について少し触れてみたいと思えます。

かつて、「エートピア」という言葉がよくいわれました。これは、物質的に恵まれ、自由で平等な世界ということでした。

しかし、恵まれた物質文明を制御し、自由で平等な社会をつくるための人間の資質というものは、どうあるべきかという問題は、実は人類の永遠の課題ともい

世帯更生資金

資金の種類		貸付限度	据置期間	償還期限	備 考
更生資金	生業費	150,000円以内	1年以内	6年以内	貸付限度特別の場合 300,000円以内
	支度費	25,000円以内	6ヵ月以内		
	技能習得費	月額 2,500円以内	〃		
身体障害者更生資金	生業費	150,000円以内	1年以内	8年以内	貸付限度特別の場合 300,000円以内
	支度費	25,000円以内	6ヵ月以内		
	技能習得費	月額 2,500円以内	1年以内		
生活資金	生活費	月額 7,500円以内	6ヵ月以内	5年以内	
	出産費	8,000円以内		3年以内	
	葬祭費	10,000円以内			
住宅資金	改修費	200,000円以内	6ヵ月以内	6年以内	
	転宅費	18,000円以内		3年以内	
修学資金	修学費	月額 3,000円以内	6ヵ月以内	8年以内	無利子
	就学支度金	15,000円以内			
療養資金		100,000円以内	6ヵ月以内	5年以内	貸付限度特別の場合 150,000円以内
災害援護資金		150,000円以内	1年以内	6年以内	

そ の 他

資金の種類	資金の用途	貸付限度	償還期限	利 子	備 考
業振興資金	運転資金 販売業者 製造業者	100万円 300万円	30ヵ月以内	日歩 2.2厘以内	ただし、富山県信用保証協会保証のものは、日歩 2.1厘以内
	設備資金 製薬設備 試験機材器具購入	200万円 100万円	30ヵ月以内	日歩 2.2厘以内	
児童育成医療資金	先天性心臓疾患のある児童の育成医療の給付を受けるまで貸付。	20万円	1年以内	無利子	
医学生等修学資金	将来、県の保健所などの公衆衛生機関や家畜保健衛生所などに勤務しようとする者で、大学の医学部、歯学部、獣医学部（専門課程および大学院）に在学する学生に貸付。	1人 月額20,000円	3ヵ月以内	無利子	卒業後、直ちに保健所等の職員となり、引き続き医師、歯科医師または獣医師として勤務した場合は、返還が免除されます。
看護学生修学資金	保健婦又は、看護婦の養成施設に在学する学生に貸付	1人 月額 3,000円	貸付を受けた期間以内	無利子	卒業後1年以内に免許を取得し、引続き県内において引き続き3年間看護職員の業務に従事した場合返還が免除されます。
	准看護婦の養成施設に在学する学生に貸付	1人 月額 1,500円			



融資総まくり④  
厚生部関係

くらしにお困りの家庭や、体が不自由な方のため、世帯更生資金としていくつかの貸付け資金があります。満二十才未満の子供さんを扶養しておられる母子のご家庭に、必要な資金をお貸しして、その家庭のひとりだちを助け、明るい家庭をつくらせていただくための貸付けは、母子福祉資金です。このほかに、先天性心臓疾患のある児童の機能回復のための医療資金、薬業振興のための薬業振興資金、医師や看護職員不足対策として、医学生や看護学生への修学資金があります。必要とされる方は、積極的にご利用下さい。申し込みや相談については、県庁厚生部へお問い合わせ下さい。

母子福祉資金

種類	資金の用途	貸付限度	据置期間	償還期間	利 子
事業開始資金	新たに事業を始めるために必要な設備什器、材料などの購入に要する資金です。	300,000円以内	貸付の日から1年間	据置期間経過後6年以内	年 3 分
事業継続資金	現在営んでいる事業を継続するための運転資金や店舗の改造などに要する資金です。	150,000円以内	貸付の日から6ヵ月	〃 3年以内	年 3 分
住宅資金	原則としてその者の所有する住宅を増築改築又は補修するために必要な資金です。	200,000円以内	貸付の日から6ヵ月	〃 6年以内	年 3 分
転宅資金	住居を借りる際に必要な敷金、前家賃など一時金にあてるための資金です。	18,000円以内	貸付の日から6ヵ月	〃 3年以内	年 3 分
就職支度資金	母又は児童が就職するのに直接必要な被服、履物などの購入資金です。	25,000円以内	貸付の日から1ヵ年	〃 5年以内	年 3 分
修学資金	児童が高等学校高等専門学校又は大学に就学したり、実地修練に必要な授業料、書籍代交通費などにあてる資金です。	高等学校月額 1,500円又は3,000円 高専月額 1,500~3,000円 大学月額 3,000円又は5,000円	卒業又は実地修練の終了後6ヵ月	〃 20年以内	無利子
就学支度資金	児童が高等学校、高等専門学校又は大学に入学するのに必要な支度のための資金です。	高等学校高等専門学校 10,000円以内 大学自宅通学 15,000円以内 その他 25,000円以内	卒業又は修学をやめてから6ヵ月	〃 20年以内	無利子
修業資金	児童が事業を開始し、又は就職するために必要な知識技能を習得するに要する資金です。	月額 2,500円以内	習得期間満了後6ヵ月	〃 5年以内	年 3 分、ただし厚生大臣が定めているものについては無利子
技能習得資金	事業を始めたり又は会社等に就職するために必要な知識技能を習得するに必要な資金です。	月額 2,500円以内	習得期間満了後6ヵ月	〃 10年以内	年 3 分
生活資金	技能習得資金及び療養資金を借りている期間中の生活を維持するための資金です。	月額 7,500円以内	習得期間満了後6ヵ月 療養期間満了後6ヵ月	〃 10年以内 〃 5年以内	年 3 分
療養資金	母又は児童が医療を受けるに必要な経費にあてるための資金です。	100,000円以内 (特別の場合 150,000円まで)	療養期間満了後6ヵ月	〃 5年以内	年 3 分

出席者

老人クラブ	千田 法潤	高岡市
老人家庭奉仕員	高田 頼政	立山町
県社会福祉協議会	本田 よしえ	富山市
野崎 和昭	野崎 和昭	野崎 和昭
宮島 改郎	宮島 改郎	宮島 改郎
司会	野崎 和昭	野崎 和昭

県社会福祉協議会 課長 野崎 和昭  
県社会福祉協議会 課長 野崎 和昭

# 老人のしあわせ (座談会)

9月15日は「敬老の日」です。多年にわたり社会の進展に尽くしてこられた老人をみんなで敬愛し、その長寿を祝うための意義ある日です。最近、わが国の老人人口は平均寿命の伸びによって逐次増加の一途を辿っており、その老人問題も深刻な社会問題として関心をひいています。そこで関係の方々を集まっていたいで語っていただきました。

## 進む人口の高令化

十五年後には七人に一人が六十才以上



千田さん



高田さん



本田さん



野崎さん



宮島さん

司会 老人の方々には長い間社会の進展のために貢献されてきた方々であります。健康で安らかな老後を送っていただくことが、国民全体の願いであり、そうすることが国民全体の責任でもあります。最近世の中が非常な勢いで変わりつつある折から、老人問題の現状はどのようなになっているでしょうか。

野崎 ここ数年来、老人問題は大きな社会問題として世間の関心を集め、その対策が叫ばれています。どういふ背景からかと申しますと、一つは老人人口の増加であります。六十才以上の老人の数は、大正時代から昭和三十年に至るまでは総人口の八割前後でほぼ不動でありましたが、その後には九・七割となり、更に昭和四十年には十四・四割と急激な勢いで人口の老令化が進むと推計されております。もう一つは、わが国経済の飛躍的発展と戦後における社会制度、社会慣習の変化であります。



楽しいひととき

千田 そうですね。老人といっても元氣な人もたくさんおります。何か老人にふさわしい仕事はないのですか。たとえせん。

## 老人向き職業のあつ旋を

老令年金制度の充実も

野崎 これからは、弱い老人の保護も勿論ですが、それと同時に、六十才を過ぎてもおかつ、健康で社会的活動が出来る老人に対して生きがいのある老後を送っていただくための方策が重要になってくると思ひます。

高田 いまは、家族制度が崩壊したような形になっていますが、やはり家族が円満で、家族にいたわられて暮らすのが老人にとって一番幸福なことですよ。この場合、問題はお金で、金があるかないかに端を発して、家族が円満にいかなくなると、そのし寄せが老人の方へ来るように思ひます。そこで私は老令年金制度の所得制限の撤廃を叫びたい。家の中に沢山収入のある者がいるとか、或は農家だからといって制限されるのはどうかと思ひますね。決められた額だけ、だれに遠慮することもなく、もらえる金があったら、老人も気持ちの上でゆとりがもてるんですが。

野崎 老令年金を充実し、できれば年金だけで老人が生活できるようにすることは、これからの最も重要な課題であると思ひます。

このような見地からの一つの試算として、昭和六十年には、普通の人の所得の四割程度を六十五才以上の老人のすべてに支給することができるのではないかと

いわれています。  
千田 昭和六十年といいますがまだ十五年もありませんね。それでは私の生きていく間は見込みがありませんね。(一同大笑い)

私の老人クラブの会員の中には、一年以上も病床に伏して淋しい日夜を送っている人が何人かいます。老人クラブとして年一回お見舞をしてありますが、県や国では何かしておられますか。

## 老人家庭奉仕員は五十九人に

野崎 本田さんもお見えになっておりますが、市町村で老人家庭奉仕員制度を作っていたら、寝たきりの老人の家庭を一週間に二、三回程度訪問して身の廻りの世話をしていたらいいと思います。従来は県下に十一人でしたが、今年は五十九人に増員することになっております。

高田 最近のことですが、私の近所ではあさんが胃がんのため血を吐きました。直ちに病院に運んだところ、だんだん良くなってきたんですよ。それが若い人でこんなことをいう人がいますね。「家へよくなって帰ってきて仕事をする訳でもない。ドブ川へ金を捨てているようなものだ」などひどいことをいうのです。年寄りにお金をつぎ込んで何にもならないと打算的なことをいいます。

## みんなの県政

これなんかやはり、七十才以上の老人の方には医療費の全額国庫支出をしていただきたいものです。



みんなで食べると食欲も進む

司会 本田さんは、老人の家庭を次々と廻っておられますがどうですか。  
本田 私達は老人の家を訪問して寝ておいてになればマッサージしてあげたり、髪を結ってあげたり、買物をしたり、洗濯をしてあげたりしております。大変喜んでくださいます。

私の廻っているところは大体保護を受けている方が多いので医療費は無料のようです。ただ、中には少し良くなったら、もったいないからと薬を飲まない人や医者が来るといって来ないのに、薬をもらって来てくれという人など、まだまだです。

野崎 所得の減少と身心の衰弱が平行して起こるのが老人の特性ですから、老人

の医療費の国庫負担という問題は、すべての老人の切実な願いだと思ひます。この問題については国全体の問題として早急に措置されるよう私達も努力したいと思ひます。

なお、お話しのように若い人の一部には敬老の精神に欠ける人もいます。これがこれ大きな問題です。敬老の日などの機会を通じて、社会から敬愛され、家族からいたわられる老人の座を確立するよう努めたいと思ひます。

## いけないあきらめの気持

司会 市町村では毎年一回六十五才以上の老人の方々を対象に無料で健康診査を実施しておりますが、中には受診されない方も大勢いらっしゃいます。もう年寄りだからとあきらめの気持で診察をお受けにならないのでしょうか。

高田 あきらめの気持もさることながら、自分では何ともないと思ひているのにあなたはこんな病気ですよといわれるのが恐ろしくてといった老人、これは随分あると思ひます。私は老人クラブの仲間、病気が早期発見が大切だからと、受診をすすめています。

司会 あきらめと、しりごみをしないよう今後も老人クラブなどで、受診されるようおすすめてください。

## 昔と違う老人ホーム

千田 老人ホームの事ですが、私の近所にもそういう人がおりました、本当は入

りたいんだが、世間体が悪いとかで入るとしませんが。  
高田 入所について相談にあずかる民生委員の方々の中にも本当に老人ホームを理解していない方が多いように思ひます。昔の養老院を想像する人が多いんじゃないでしょうか。私の部落からも一人入所しておりますが、入所してから、肥ったし、また体があちこち痛むといっていたのが治ったと喜んでおります。

野崎 お年寄りの方は、近親者にかまわれて暮すのが一番しあわせかと思ひますが、その条件がとれない場合にはそういう施設に入っていたらいいのが改善の策だと思ひます。同年輩の方ばかりで楽しくお暮しのようです。一度自分の目でみていただくとうきよくお分りいただけると思ひます。

高田 おききしますと老人福祉面も逐次配慮されてきているようですが、反面、人手不足ということから農村部などでは老人の役割は非常に大きくなってきていると思ひます。それに、昨今やかましい青少年の不良化の問題も、見ておられますと老人のいる家庭では不良少年は出ておりません。そういう意味では、老人の役割は今後ますます大きくなっていくといえるのではないかと思ひます。

野崎 県でも、今までお話しがあったことを十分検討して実現できますよう努力したいと思ひます。

司会 大変お忙しいところどうもありがとうございました。

## 国際山岳観光へ第一歩 黒部地下ケーブルカー 開通

3千メートル級の山、大峡谷、そして美しい森と湖のある大自然。このふところへ乗りものそのままいけたらという県民の永年の夢が、いまここにかなえられようとしています。完成を目前にしたそのトップバッターとして黒部ケーブルカーは、7月19日盛大に開通式をむかえました。

このケーブルカーは、黒部湖駅と黒部御前駅の828メートルを4分30秒で結ぶもので、ダム周辺の景観をこわさないよう全国でも初めての全線地下構造になっており一度に131人が乗りこめます。

また、立山トンネル（室堂、二の沢間3.5キロメートル）ロープウェイ（二の沢、黒部御前間1.7キロメートル）の工事は45年夏の開通をめざして急ピッチで進められています。これらの全線が開通すると富山から自動車で一気に雲上2,500メートルの室堂まで登り、立山直下の立山トンネルを抜ける雄大なものです。この地下ケーブルを経て東京方面へも自由に抜けることができますこととなります。

くろべこ  
KUROBEKO



# 他人事ではない

## ガン 早期発見、早期治療で撃退を

健康の第一は国民の健康で、ガンの早期発見と早期治療の徹底をはかることである。ガンは、かつては不治の病と見られていたが、近年の医学の進歩により、早期発見と早期治療により、生存率が大きく向上している。ガンは、早期発見と早期治療により、生存率が大きく向上している。ガンは、早期発見と早期治療により、生存率が大きく向上している。

### ガン死亡者は交通事故の10倍

昭和四十二年の本県の交通事故による死者は五千九百七人、うち死者は百三十九人。この数字は年々増大しており、大きな社会問題になっていきました。ところが同じ期間に、がんで死亡した人は千三百三十二人と交通事故による死者数のほぼ十倍に達している事実をこそんじですか。このように、総死亡者数の十七・〇%を占め、死因別では脳卒中の二十六・四%に次いで第二位。また、年令階層別にみると四十五歳以上がトップを占め、この年令層の三人のうち一人ががんで命を落しています。

四、五十代といえは生活も安定し、社会的地位もでき、働き盛りで一家の大黒柱。その人ががんで倒れるということは社会全体にとっても大きな損失であります。



ガン検診車による検診

しかし、それ以上に、残された家族の一人一人におおいかかった悲劇は大きく、わたくしたちはなんとすることもこれらの不幸から身を守りたいものです。

### 定期的にガン検診を

それでは、がんを予防するにはどうしたらよいのでしょうか。がんの研究は近年急速にすすんでいますが、現段階ではその本態はまだ解明されず、したがって決め手になるような予防法や治療法は確立されていません。現在、治療方法としては手術と放射線療法との二つがありますが、「早期」という時期を逸すれば完全に治る見込みは少なくなりま

わたくしたちは、熱がでるとか、頭痛いとか、セキがでるとかにか症状がでてはじめて病気を知り、そうでないときは病気がないと思つて考えます。がんに初期にはこれら病状という観念にあってはまるような症状はありません。ある程度すすんで、症状がでてくる頃はもう手遅れになっているケースが多いので

したがって、がんから身を守る上でもっとも大事なことは、健康なときに、定期的に検診を受け早期発見、早期治療に努めることです。

本県のがんによる死亡者の部位別割合をみると、四十二年で胃が男で四十九・七%、女が四十四・一%、子宮が十一・一%となつて、胃と子宮で全体の過半を占めております。したがって胃がんと子宮がんの検診を受け、これを未然に防いでおけばがんの半数以上を克服できるわけです。

本県では、四十一年十一月から胃がん、四十三年一月から子宮がんの集団検診が成人病予防協会の手で開始され、本年三月までに延三万六千二百人が検診を受けました。そして、このうち四十四人からがんが発見されたのです。

きょうも検診車三台が県内各地を巡回しています。しあわせな家庭、明るい社会を築くため、進んで検診を受け、がんをほく減しましょう。

(公衆衛生課)

## 土木部建築住宅課

正面玄関側四階にあります。家屋の新築、改築をされる場合に必要となる建築確認申請書の審査をはじめ、県営住宅の建設及び管理などを行なっており、県営住宅への入居申し込み先もこの課です。

このほか、おもなものとして、住宅金融公庫融資住宅の現場審査(これに合格しないと融資は受けられません)と、融資の相談窓口としてみなさんのご利用をいただいています。また、建築士・宅地建物取引主任者の資格試験・免許・登録事務。違反建築物の取締りや建築士事務所・宅地建物取引業者の指導監督などの行政事務のほか、建築や宅地建物の取引きに関する苦情や相談にも応じています。

### 紹介

なお、太閤山住宅団地建設事務所もここにあり、一般の方へ分譲する宅地の造成、道路、上下水道事業をはじめ、団地住民のいこいの場としての公園造成など、環境のよいニュータウンづくりの業務も受け持っています。

### 紹介

付けても実質的に支給できませんので期限が切れているといったのです。

係員は、来所者が納得いくよう十分に説明すべきでありました。今後このようなご迷惑をおかけしないよう職業安定所職員全員が、この点、留意すべきことと痛感しています。

# あなたのコーナー

## ご質問に答えて

### あなたのコーナー

## 聞こう、知ろう、確かめよう

こんな場合どうしたら? これはなんとかならないか... このページは、みなさんのご質問にお答えする「あなたのコーナー」です。どんなことでも気軽にお問い合わせ下さい。あて先は 富山市新総曲輪 一番七号 富山県庁相談室

問1 病気で会社を四十二年三月二十日に退職し、同五月富山公共職業安定所へ失業保険をもらいにいったところ、病気が治ってから来てほしいというので、四十四年三月十六日医師の証明書をもって再度訪れた。ところが期限が切れていると断られてしまった。これはどういう訳か、理由をききたい。

病気等のため、会社工場をやめて病氣治療中の人は労働の能力のない人だということになります。

したがって、あなたの場合は、労働の意思及び能力のない人にあたり、残念ながら失業保険金は支給されません。

あなたは四十三年三月二十日に会社を辞められ、四十三年五月に職業安定所へ失業保険の手続きに行かれましたが、あなたが病氣治療中であるために職業安定所では、病気が治って、働ける状態になったときに医師の証明書を持って出頭されるように回答したのでした。

その後病気が治って四十四年三月十六日に医師の証明書を持って、再び職業安定所へ行かれた時には期限が切れているというので受け付けられなかったということです。したがって、失業保険金をもらえる期間は退職の日の翌日から一年間であると失業保険法で定められています。

したがって、あなたの場合は、四十三年三月二十日から四十四年三月二十日までが失業保険金の受給手続きができる期間です。

あなたが二回目に行かれた三月十六日は、最終期限の三月二十日まで、後、五日間ありますが、失業保険金の受給手続きをしてから七日間は待期間といつて失業保険金の支給の対象とならない期間がありますので四十四年三月十六日に受け

### あなたのコーナー

## 聞こう、知ろう、確かめよう

問2 道路の新設、改築の際に、敷地を提供したが、所有権の移転登記がされていないと、従前どおり固定資産税が課されているものもある。これはどういわけか。

県が道路敷地を取得するときは、土地売買契約書をとかわし、所有権の移転登記に必要な書類の提供をうけて直ちに登記しております。しかし、相続関係や、所有権者の不明などが原因となつて、移転登記を行なうことができない場合があります。このような場合には、できるだけ早く相続関係を確定したり、失踪宣告をうけたり、また不在者管理人を選定したりして、登記に必要な書類を提出していただかない限り、登記はできません。固定資産税が課されているとすれば、このような事情によるものでしょう。

固定資産税については、地方税法第三四八条に非課税の範囲が定められており、公共の用に供する道路には課することができないことになっております。しかし、県では万一のことを考えて、敷地を取得したときには、市町村へ通知して、このようにしないようにしています。

### 紹介

## 名古屋通商産業局 公益事業富山支局

ここで、北陸の大部分の地域の電気に関する監督行政と、富山、石川両県のガス事業の監督行政を行なっています。

支局には五つの課があつて、公益事業課は、管内の電気事業所(北電、関電)と、五つのガス事業所の業務上の監督を行なう。

発電課は、発電所を技術面から監督するもので、発電所の建設、運営が基準通り行なわれているか調べている。施設課では、発電所から送られた電力の経路や、電力消費施設の安全に目を光らせる。現代人に欠かせない電気も、扱いを誤れば恐ろしいものであることから、一定以上の電力を使用する所では、電気主任技術者を置かねばならないことになっています。この自主保安体制を指導するのがこの課。

計画課では、管内の電力の需給調節をする。いかに電力県富山といつても夏や降雪期には他の管内から融通を受けているのです。このほか供給電力に限界があるので配分計画も立てます。

ところで、総務課にはいわゆる商行政といわれる消費者や地域へのサービス的な業務が集中しており、産業立地、中小企業、消費者保護に関する調査指導がこれです。一般商品の品質表示、内容表示が正しいか監督するのもこの課であり、商品への苦情を寄せれば善処してもらえます。

場所は、富山市愛宕町一丁目

失業保険は、被保険者が失業した場合に失業保険金を支給する保険です。「失業した場合」とは、労働の意思及び能力を有しているが職業に就くことができない状態にあることをさします。

具体的にいいますと女の方が結婚のため、会社工場をやめ、再就職しようという気持がなくなつたときには、この人は労働の意思のない人といえます。また、

したがって、がんから身を守る上でもっとも大事なことは、健康なときに、定期的に検診を受け早期発見、早期治療に努めることです。

このほか、おもなものとして、住宅金融公庫融資住宅の現場審査(これに合格しないと融資は受けられません)と、融資の相談窓口としてみなさんのご利用をいただいています。また、建築士・宅地建物取引主任者の資格試験・免許・登録事務。違反建築物の取締りや建築士事務所・宅地建物取引業者の指導監督などの行政事務のほか、建築や宅地建物の取引きに関する苦情や相談にも応じています。

### 紹介

## 名古屋通商産業局 公益事業富山支局

ここで、北陸の大部分の地域の電気に関する監督行政と、富山、石川両県のガス事業の監督行政を行なっています。

支局には五つの課があつて、公益事業課は、管内の電気事業所(北電、関電)と、五つのガス事業所の業務上の監督を行なう。

発電課は、発電所を技術面から監督するもので、発電所の建設、運営が基準通り行なわれているか調べている。施設課では、発電所から送られた電力の経路や、電力消費施設の安全に目を光らせる。現代人に欠かせない電気も、扱いを誤れば恐ろしいものであることから、一定以上の電力を使用する所では、電気主任技術者を置かねばならないことになっています。この自主保安体制を指導するのがこの課。

計画課では、管内の電力の需給調節をする。いかに電力県富山といつても夏や降雪期には他の管内から融通を受けているのです。このほか供給電力に限界があるので配分計画も立てます。

ところで、総務課にはいわゆる商行政といわれる消費者や地域へのサービス的な業務が集中しており、産業立地、中小企業、消費者保護に関する調査指導がこれです。一般商品の品質表示、内容表示が正しいか監督するのもこの課であり、商品への苦情を寄せれば善処してもらえます。

場所は、富山市愛宕町一丁目

# ヤア、 どうです

この人を訪ねて

へん地の教育に献身する

## 魚津市立松倉小学校古鹿熊分校 橋場東作、八千代先生

過疎過密が社会問題となってきた昨今、へん地の教育に夫婦で献身している橋場東作さん(五〇)、八千代さん(四八)ご夫妻を訪ねた。

魚津の町から十五分入ったところに魚津市立松倉小学校古鹿熊分校がある。戸数二十戸、生徒十二名、そして先生は橋場さんご夫婦二人。山あいの盆地に建てられた小さな山の分校である。

橋場さんが赴任したのは、十三年前の昭和三十一年というから、当時の数え子はもう立派に社会人となっている。

橋場さんは「私はここへ来るまでは平地の学校におりましたから、正直いって大変なところに来たなアと思いました。子供や老人を入善の自宅において二人で泊り込みですから。何しろバスは通っていないし、冬は雪にうもれてしまうんです。その上魚肉類も町からなかなか入ってこない。また、部落の人達との接触も大変むづかしく、生徒のことで、父兄がどなり込んで来たことがあります。また、一晩中論議をしたこともありました」と当時を思い起こす。

山の人達には、山の中ではしかたがない」といったあきらめムードめいたものが支配してました。先生はこれではいけないと思って、それを正すために苦勞をされたそうである。この努力と誠意が部落の人達をうごかし、また生徒自身の努

力も実って、ここを卒業した生徒たちは決して本校の生徒にひけをとっていない。また高校や大学にも進学する生徒もあり、ここではぐくまれた山の子の真



分校前で橋場さん夫妻

面目な気質と、こつこつと働く勤勉性は大きくなって失なわれず、このことが勤務先から好評を博している。先生はうれしそう。このような実績が部落の人達の信頼を呼び、間もなく村の一員として、再々相談を持ちこまれるようになったという。現在は、一、二、三年生は奥さんが、四、五、六年生は橋場さんがそれぞれ六人の児童を担任しており、教育の目標として、健康で民主的な実践人の育成、へき地独特の教育分野の開拓、そして情操教育の徹底をめざしている。この他、橋場先生が赴任してから独自の教育

目標として、よりよい人間形成のために「古鹿熊子供十則」を次のように定めている。  
①よい子になることを忘れない。

②小さなよいことを一日のうち必ず実行する。  
③やさしい心ではげみ合う。  
④礼儀作法に気をつける。  
⑤勉強を楽しむとする。  
⑥山の子のよさをつき通す。  
⑦読書と自然をみつめる。  
⑧友はいつもはげまし合う。  
⑨心に太陽をもって苦しみを笑ってこたえる。

⑩身体は岩の如く、精神は神の如く。常に口ずさみ、実行している。  
こども過疎地帯の例外ではないので私達はせめて今後を背負う子供たちの教育だけはと献身の努力をしたいと力強く語ってくださった。

### 私の座右銘

「私は流行を追うことなく、地道にこの土地にあったへん地独特の分野を開拓してゆきたいと思っています。」  
「身体は岩の如く 心は神の如く」  
例えは道徳的心情を養うため、生徒にも全員器楽合奏をさせています。また、私の教育では、心の糧として、「古鹿熊子供十則」をかかげております。生徒たちが、山の子のよさを

### 「身体は岩の如く 心は神の如く」

先からは山の子のよさに好評を博しているとのこと。今後とも正しい立派な生徒を育てあげてゆくことが、私の使命ですと、淡々とした口調の中にも気魄がこもっていた。



### 耕耘機や

小型特殊免許が必要

これから稲や米の運搬にかかせないのが耕耘機。体こそ小さいが

### 道路交通法抜すい

第六十四条 何人も……略……公安委員会の運転免許を受けずして自動車又は、原動機付自転車を運転してはならない。……  
第百十八条 次の各号のいずれかに該当する者は、六か月以下

一 法令の規定による運転の免許を受けている者でなければ運転し、又は操縦することができないこととされている車両等を当該免許を受けずして又は、国際運転免許証を所持しないで運転した者。……略

いが力持ちで働き屋の耕耘機にも速度が遅い、転倒しやすいなどの弱点を持っていて、小型特殊免許が必要。……  
道路で右折するとき、後方からの自動車などによく注意する。……  
曲り始めるとき、はるか遠方に見えた自動車も、耕耘機の速度が遅いので、意外と思えるほど近くに接近していきま

富山県の文化財  
北島神社の大桜 (県指定天然記念物)  
中新川郡上市町北島鉾田割 北島神社  
樹幹は東北に傾き、枝葉はよく繁茂して境内の北側をおおっている。幹の下側に地上から人間の入れる程の空洞がある。  
この桜はコヒガンザクラ系のエドヒガンで、タケヒガンの別名があるように、直立するものが普通で、樹皮は枝垂柳に似ていて縦溝がある。  
花は白く、やや小形で、わが国では、本州、四国、九州の山地に分布し、特に神社、



台風の備えはかが！  
台風に備えて、住居のまわりを点検しておきましょう。  
「屋根」 台風の雨は横向き上向きにふきつけますから、瓦のスキマを防ぐため、瓦の並びを点検して、ヒビワレしたものは差しかえます。軒先の一列の瓦を針金か釘でとめると台風強い屋根になります。  
「トイ」 トイは意外に土砂やホコリがつかまっているものです。雨台風対策の一つとして、きれいに掃除をしておきましょう。トイの故障は建物に被害を及ぼしやすく、建物の寿命を短かくします。  
「建具」 南側の雨戸に特に気をつけます。風で持ち上げられぬようウズマキ金物(四十円位)を雨戸の内側にかけるか、雨戸の外側の敷居にマサカスガイを打つのも一方法です。雨戸のないガラス窓では大きい窓ほど風に弱いのでゴザやムシロを窓前に垂らすか、プラスチック波板をはり保護しましょう。事前の点検が被害を少なくします。こまめに実行して下さい。





みのりの秋をむかえました。米や野菜などの収穫、収納、調整作業等には最近の労力不足に対処して非常に多くの農業機械が利用されるようになりまし

### 目立つ農機具の事故 不慣れと疲労が原因



た。また、朝晩や日曜農業などの無理な作業も多くなっております。このため農業機械による事故は多くなり四十二年の秋は六件、火災事故一件をみておりますし、四十三年の秋には四件の事故のうち二人が死亡するという悲惨な事故が起きています。

これらの人身事故は道路上でちょっとした不注意からおきています。今年はとくに次の点に注意し、事故のないみのりの秋にしたいものです。

### 「交通点数制度」 全面実施へ

点検制度は、運転免許の停止や取消し、そのほか免許事務を合理化するための制度です。交通事故や違反をしたとき、定められた点数をつけ、その点数の合計が一定の点数になると運転免許の停止や取消しが行なわれるわけです。

- 一 トレーラーの積み荷は定められた量をこえないこと、またしっかりと荷造りする。
- 二 運転は必ず免許の持っている方が行なう。
- 三 日没後は必ずヘッドライトをつける。
- 四 道路上では作業をしない。
- 五 日没後トレーラーでバックする時は、助手を一人つけて後方の安全を確かめる。
- 六 子供は道路上につれださない。
- 七 稲はさのかけは、見通しが必要ありません。注意しましょう。
- 八 その他、一般道路交通法規を必ず守って運転するよう

### 思わぬ事故に備えて

傷害特約付 簡易保険 9月1日から実施

交通事故や思わぬ災難などで死亡したり、重傷の人が増えていることから、郵政省では、「傷害特約付簡易保険」を9月1日から取り扱うことになりました。

この傷害保険は、簡易保険の全部の種類に、セットしてありますから手軽に加入できます。傷害特約についての保険金と保険期間は、もともになる保険と同じで、掛金は、年齢、職業に関係なく、保険金100万円につき、月額200円となっています。



### 一世帯に一人の献血を！

九月一日～三十日

愛の血液 助け合い運動

献血は安全です

最近、医学の進歩や交通・労働災害などの増加に伴い、多くの健康できれいな血液が必要とされています。県民のみならず、不測の災害や病魔に備えて、人のため、わが身のために、健康な時にすすんで善意の献血を

満十六才以上、六十五才未満の方で、体重は、男子で四十五キロ、女子で四十キロ以上、血液の比重は、一・〇五以上の方です

### 9月のこよみ

- 1日(月) 交通安全模範の日
- 2日(火) 防災の日
- 3日(水) 建築物防災指導週間(～7日)
- 4日(木) 第21回性病予防週間(～7日)
- 5日(金) 愛の血液助け合い運動(～30日)
- 6日(土) ガン征圧月間(～30日)
- 7日(日) 精神薄弱者愛護月間(～30日)
- 8日(月) 麻薬撲滅運動(～10月31日)
- 9日(火) 野犬一掃運動(～30日)
- 10日(水) 身体障害者雇用促進運動(～30日)
- 11日(木) 第24回国体(～10日長崎県)
- 12日(金) 全国下水道促進デー
- 13日(土) 敬老の日
- 14日(日) 老人福祉週間(～21日)
- 15日(月) 第17回働く婦人の福祉運動(～24日)
- 16日(火) 交通安全模範の日
- 17日(水) 無火災日
- 18日(木) 第17回航空日
- 19日(金) 家庭の日
- 20日(土) 交通安全模範の日
- 21日(日) 秋分の日
- 22日(月) 結核予防週間(～30日)
- 23日(火) 結核予防週間(～30日)
- 24日(水) 結核予防週間(～30日)



白ばと号による街頭献血

とどなたでも安全です。アメリカ、イギリス、ドイツなどでは一回の採血量が四〇〇～五〇〇CCといいますが、日本の一回二〇〇CCの採血からも安全性がわかります。また、採血前に医師が検診しますから、決して無理な採血をいたしません。同時に血液型もわかります。

### 輸血の必要が生じたら 献血者に優先して

献血して下さった方には、全国共通の献血手帳をさし上げます。もし、輸血の必要が生じた時には、献血手帳を主治医を通じて全国どこでもよろしいですから日赤血液センターに提出下さい。ご自身はもとより、近親、知人の方にキレいで健康な献血の血液を優先して届けられます。

### 献血の申込みは

県赤十字血液センター(富山日赤病院内)では、日曜、祝祭日を除き、毎日午前九時から午後四時まで(土曜日は正午まで)高岡出張所(高岡市民病院内)では月・水・金曜日の午後一時から午後四時まで採血しています。なお、四十～五十人以上まとまって献血ご希望のときは、愛の献血車「白ばと号」が指定の場所に参加します。また九月からは小人数の場合に備え、マイクروبラスで送迎する予定です。

### 九月の交通事故相談所

交通事故による損害賠償金の請求や支払いの問題でお困りの方のため、県では交通事故相談所(県庁二階)を毎日無料で開設しています。また、みなさんの便宜を考え、相談員が市町村役場へ出て移動相談を開いていますからご利用下さい。(次の日程で午後一時から三時まで) 二日(火) 新湊市・三日(水) 氷見市・五日(金) 滑川市・九日(火) 黒部市・十日(水) 小矢部市・十二日(金) 朝日町・十六日(火) 八尾町・十七日(水) 大門町・十九日(金) 城端町・二十四日(水) 福野町・二十六日(金) 福光町・三十日(火) 福岡町

# 越中央夜話

(第五回)

## 佐々成政

先日、好機にめぐまれて、尼崎市の法園寺にある佐々成政のお墓に参詣することができた。成政が越中富山の城主であることは皆さんご存じの通りであるが、そのお墓がなぜ尼崎にあるかについては、あまり知られていないようである。その事情について少しのべてみよう。

成政は天文三年(一五三四)正月十五日、尾張国(愛知県)春日井郡比良に生れた。家柄は源氏の末裔にあたり、その祖先佐々盛綱の孫氏綱が、上総国(千葉県)佐々の莊を領してから佐々と名のり、成政は父盛政と共に織田氏の武將として忠勤をはげんできた。

成政は信長に従軍して、近江の浅井長政や越前の朝倉義景を

天正六年(一五七八)三月十三日、上杉謙信が急逝した。強敵謙信の死は、信長に北陸征服の好機を与えた。彼は直ちに北陸侵略の策を講じ、いくたりかの部將を越中に派遣したが、最後に天正七年閏三月佐々成政を越中に封じ、五十余万石を与え富山城を居城とさせた。

越中に入国した成政は、神通川や常願寺川などに洪水がおこりやすく、水害の多いことを心配して、治水事業に力をそそぎ、荒野を開いて良田となし、船橋を設けて交通の便をはかり、富山城下の町並を整理して

つづけること三年間、ついに秀吉の越中攻めとなる。はじめ成政は徹底抗戦するつもりであったが、秀吉の大軍を見て、とてもかなわぬと思い、ついに頭をそって降参した。

その結果、成政はゆるぎたて肥後国(熊本県)に転封せられるが、民政よろしきを得ず、地侍たちの大反乱にあい、周辺の諸大名の援助によって、ようやく鎮圧する。その失敗を謝罪するために大阪へ上る途中、尼崎にて死を賜わり、法園寺にて切腹したのである。年五十三才。墓は大小二基あり、小は古く、大は新しいようだ。小なるは高さ九十寸、大なるは高さ二・三尺、花崗岩で風化甚だしく、文字は全くわからぬ。法園寺は先年火災で全焼し、位牌も肖像画も御陽成天皇御哀悼の御宸筆も皆焼いてしまったのは、残念なことである。



尼崎市にある佐々成政の墓

天正十六年 子年

(梵学) 前陸州大守庭月道閑

居士

閏五月十四日

と刻してある。大なるは高さ二・三尺、花崗岩で風化甚だしく、文字は全くわからぬ。法園寺は先年火災で全焼し、位牌も肖像画も御陽成天皇御哀悼の御宸筆も皆焼いてしまったのは、残念なことである。

県中編さん室 橋本芳雄

## 最近の県政から



富山市水橋町での県政公聴会風景

### 県政公聴会

#### 県内八カ所で開催

県政について、県民の卒直な意見や要望などを直接お聴きし、今後の県行政に反映させるとともに県政全般について県民の理解を深め、県政の発展をはかるための県政公聴会は八月二十一日から三十日までの間、八日間にわたり県内八カ所で開催されました。

この公聴会には、知事、副知事、出納長をはじめ、各部長、警察本部長が出席し、地域住民の質疑、要望に答えました。

### 集中豪雨 県東部に集中 被害二四〇億円

八月九日から本県東部を襲った豪雨は十一日まで降り続き、河川はいっせいにはんらんして、各地で堤防が欠壊、県、市町村道や国鉄道が寸断され、交通網はスタスタ、山間部では孤立する部落も続出するなどの大被害をもたらした。被害総額二四〇億円(八月二十五日現在県災害対策本部調)となりました。

県では、八月十一日直ちに災害対策本部を設け、朝日、滑川、立山、上市、入善、太山、宇奈月、魚津、富山の三市六町に災害救助法を適用して、救援にあたりました。



被災地を視察する吉田知事

### 新しい文化の殿堂 県立図書館完成

新しい文化の殿堂、県立図書館が七月二十一日竣工しました。

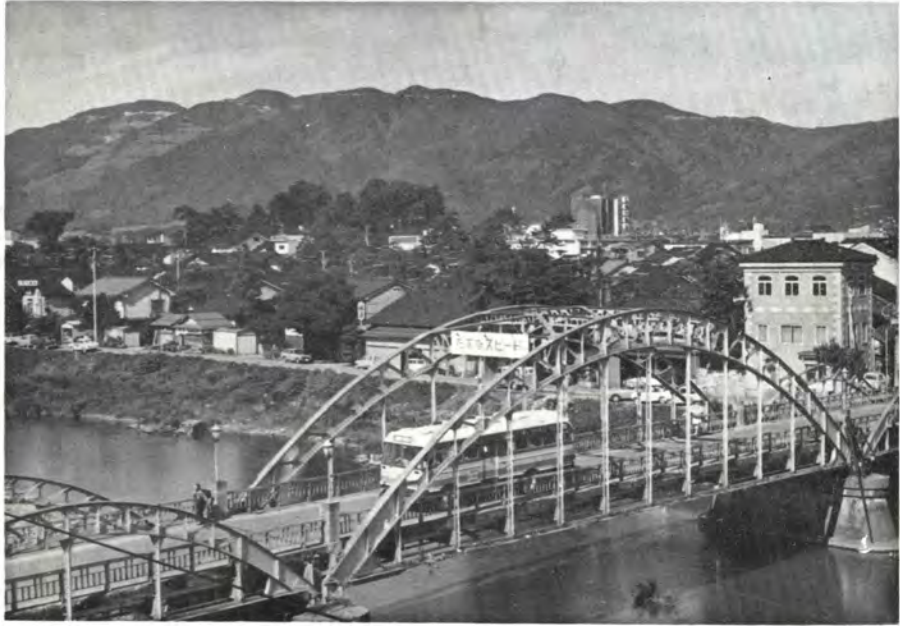
新図書館は、富山市茶屋町の呉羽山公園風致地区に建設され、図書館にふさわしい静かな環境に二億一千万円が投じられ地下一階、地上二階で、中には三十万冊が収容できる大書庫などを備え、斬新な設計は全国にも誇るべきものです。この図書館は、近代的な設備のほかに、県下の中央図書館にふさわしく、資料館的性格を持つ図書館として日新月歩の技術革新に遅れないよう、資料と情報を整理し、各方面の利用に応じます。また郷土資料の収集、保管に重点がかけられるのもこの特色です。

先頃、旧図書館からの引越しも終わり九月二十二日の開館式を待つばかりとなりました。一般の利用は九月二十四日からとなっております。なお県視聴覚ライブラリーは、富山市五福県立工業高校理科教育センター内に引続き事務をとっております。



新しい県立図書館

## 山王医定園公



福光町から医王山を望む

越中と加賀の境に医王山がある。砺波平野からみると、この山は、どっしりと大柄に立ちほだかり標高九百三十九尺。途中、高原状の台地あり、岩場あり、滝や池もあって、バライティにとんでいる。

石川県の湯涌温泉から登る道が手があるで、従来は主に金沢の人達に人気があった。そこで福光町では数年前から、県道金沢福光線から、県境の稜線を走るドライブウェイを、医王山まで建設した。名付けて「百万石道路」つまり加賀百万石の領域を一望のもとに見おろしながら走れる道の意。

山頂近くにはヒュッテ、キャンプ場、遊歩道もでき、夏は涼味で、秋は行楽で、一躍富山県西部のレクリエーションランドに成長しつつある。

さらに自動車道路が、湯涌に通ずる日もそう遠くなく、手がるに山の気分を味わうことのできる山として、その完成が両県のドライバーから期待されている。

正 誤 表

二十九頁 県政公聴会県内 八カ所で開催	二頁 彼岸	ページ
八月 <sup>×</sup> 二十一日から…	「仏説観無量寿 <sup>×</sup> 經 <sup>じゆきやう</sup> 」	誤
七月 <sup>○</sup> 二十一日から…	「仏説観無量 <sup>○</sup> 壽 <sup>じゆきやう</sup> 經 <sup>じゆきやう</sup> 」	正