

みんなの県政

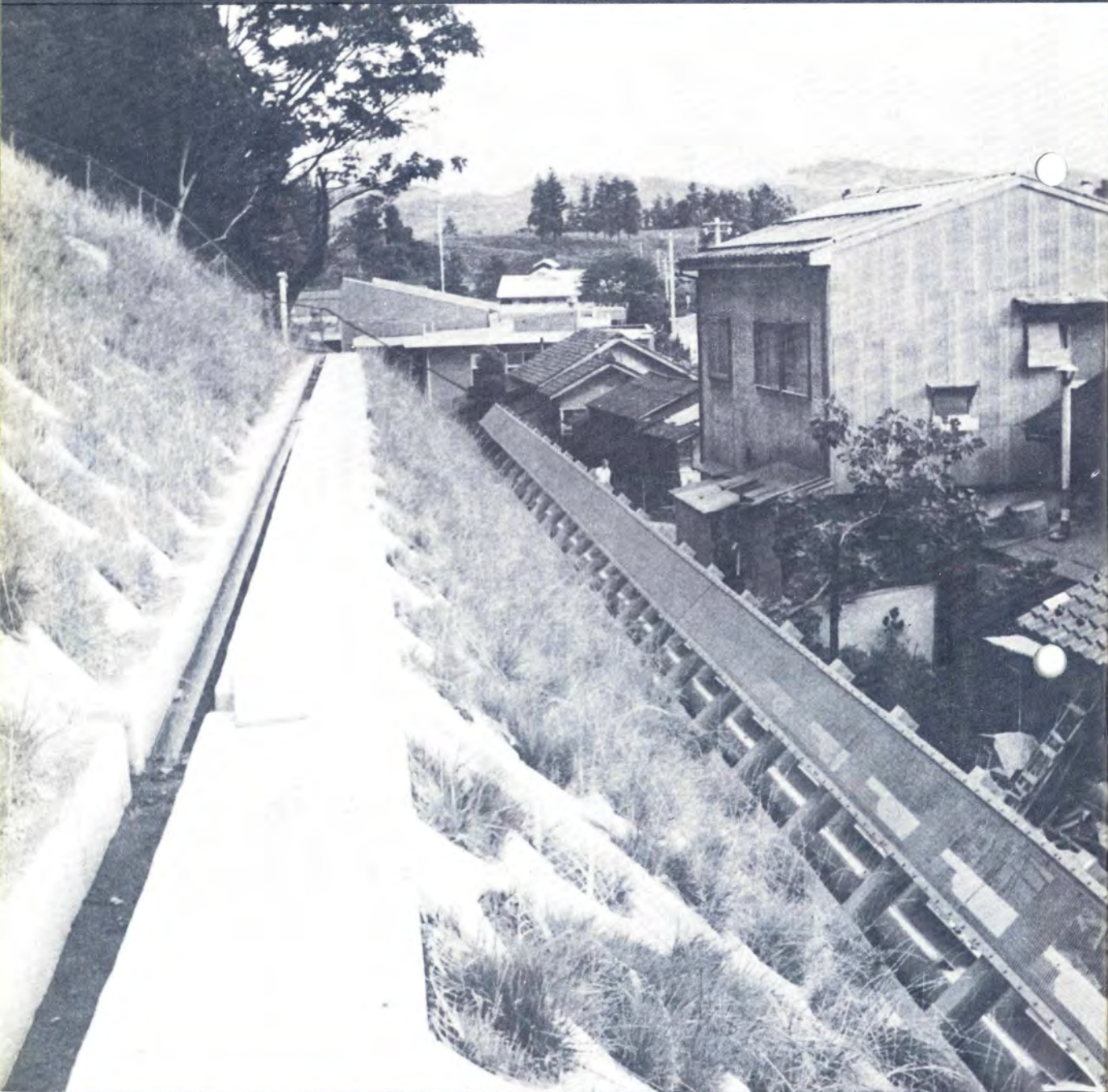
1972/9
NO.45 富山



：特集

“がけ崩れ災害”を

●町から村からなくしましょう



急傾斜地崩壊対策事業（富山市呉羽姫本町 昭46. 12竣工）

立山の花

ニッコウキスゲ



9月の園芸

美しい青空と、豊かなみのりが秋の色を濃く感じさせる9月にはイスサフラン、コスモス、フヨウなどが咲きます。

中でもコスモスはメキシコ原産の一年草でその可憐な容姿をもって秋の代表的な草花としてあげられます。性質は強いので、日当たりと排水がよいところなら土地がやせていても栽培できます。特にラヂアンス品種は花も大きく、桃色地の中心に濃紅色の目があり、たいそう美しい品種です。

みんなの県政

1972・9

もくじ

■特集 恐ろしいガケ崩れ……………	1
ライチョウ……………	6
公害防止計画……………	8
◀カラーグラビア▶ふるさとのみち……………	10
ことしの富山県農業生産額……………	14
●カメラルポ●港管理事務所……………	16
越中の伝説★お玉が池……………	19

●表紙せつめい おわら風の盆



9月1日、豊年を願い、風よおさまれと願かけてはじめられる風の盆おわら祭り。

この日は各町からたくさんの三味の音色が街へ流れ出てあみ笠の人たちにあわせ3日3晩、唄いつづけ、踊りつづけられ八尾の坂町は人々であふれる。

いまや全国に名の知られた行事として有名。哀調切々節まわしの優えんさと、踊りの美しさが調和して人びとの心をつかむ。

増えるがけ崩れ災害

我が国のがけ崩れ災害は、昭和三十三年ごろから目立つようになり、昭和三十三年から昨年は、人家に被害のあったものだけで一、二〇〇カ所、五、一九九戸の家がつぶれたり、こわれたりして、一七一人もの尊い命がうばわれ、二六五人の人がけがをされています。

ことしもすでに、高知県土佐山田町や熊本県天草をはじめとして、全国各地で数百名にのぼる人命被害が出ています。

自然災害の中でも、非常に死傷者の多い、おそろしい災害で、近年では風水害による死

者の過半数はがけ崩れによるものとなっています。

幸い富山県では、昭和三十九年の氷見市胡桃の地すべりや、昭和四十四年の大土石流災害においても、またがけ崩れによる人命被害がなかったことは、誠に喜ばしいことといえます。

しかし、昔から災害は忘れたころにやってくるとうよく言われます。今ここで、改めてがけ崩れ災害のおそろしさを十分知っていただき、これからは、がけ崩れによる人命被害を絶対なくしたいものです。

本県のがけ崩れ危険地

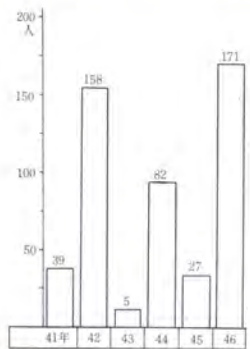
県内のがけ崩れ危険地として、がけの傾斜度三十度以上、高さ五メートル以上、人家五戸以上に大きな被害を与えるおそれのあるところを、昭和四十四年と四十六年の二回にわたり調査したところ、二五三カ所にもおぼりました。

本年は、さらに一戸以上の危険地についても目下調査していますが、これを含めるとかなり多くの箇所になるものとみられます。

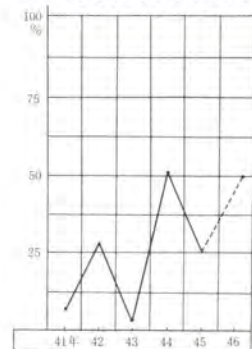
最近のがけ崩れによる被害状況

年 度	被害の原因	主な被災地	降 雨 量		被 害 状 況			
			時間雨量	連続雨量	死 者	負傷者	家屋全壊	家屋半壊
46	7月集中豪雨	兵庫・山形県等	69	199	35	59	56	72
	8月台風19号	大分・鹿児島県等	98	565	55	71	235	144
	8月台風23号	大分・宮崎県等	45	848	15	18	21	32
	9月台風25号	千葉県	122	557	56	98	342	4,150
47	7月豪雨(6号)	高 知 県	95	843	59	0	14	21
	"	熊 本 県	130	585	6	2	9	14
	"	岐 阜 県	60	619	15	16	13	12
	"	島 根 県	51	627	15	20	39	51
	"	愛 知 県	77	354	33	2	15	15
	"	広 島 県	42	610	13	18	24	17
"	山 口 県	50	597	12	11	9	67	

がけ崩れによる死者数



風水害死者数に占めるがけ崩れ災害の死者数



がけ崩れ危険箇所数

富 山 市	3	上 新 川 郡	16
高 岡 市	50	中 新 川 郡	21
魚 津 市	8	下 新 川 郡	6
氷 見 市	40	婦 負 郡	48
滑 川 市	3	射 水 郡	1
砺 波 市	9	東 砺 波 郡	9
小 矢 部 市	13	西 砺 波 郡	26
合 計			253



今にも崩れそうながけ／氷見市七軒町

がけ崩れは どうして 起るか

がけ崩れが起る時の気象条件で特に危険なのは、雨が降り始めてから一〇〇ミリを越えるような時と、一時間に二〇ミリを越すような強い雨が降った後が危険です。

気象情報に十分注意し、先づ避難の心がけが大切です。

強い地震や地震後の雨の時も注意してください。

また斜面に地割れがきたり、わき水がにごったり、水が変なところから出てきたり石がバラバラ落ち始めてきたときは危険です。

進められる

がけ崩れ災害防止対策

がけ崩れ災害、とりわけ人身災害を一日も早くなくすために、昭和四十四年七月「急傾斜地の崩壊による災害の防止に関する法律」が公布され、危険区域の指定や崩壊防止工事を実施し、さらには避難体制づくりの徹底、危険家屋の移転をすすめることにしています。

しかし、がけ崩れは、個人個人が管理している住宅地の中で起る非常に局地的なものですので、住民のみならず一人一人が、災害を受けないように十分注意を払い、防災に努力して頂くことがぜひとも必要です。

危険区域の指定

県では、危険度の高いもの、又は急傾斜地の崩壊により、危害が生ずるおそれがある人家戸数の多いところについて、関係市町村長の意見をきき、緊要なものから順次「急傾斜地崩壊危険区域」に指定し、その区域についての対策を進めています。

避難体制の徹底

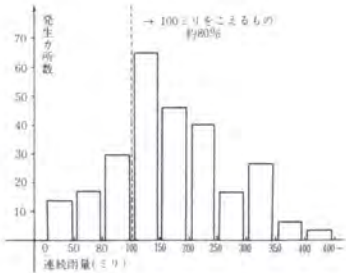
がけ崩れの危険があったら、早めにまず避難がなよりの生命の安全を守る防御の方法といえます。

そのために、どんな雨のとき、どこへ、どんな方法で避難するかをあらかじめ決めておき、それを住民のみならず一人一人が十分に知っておく必要があります。

この体制づくりは、市町村が地域防災計画の中で崩壊危険区域ごとに作るようになっていきます。

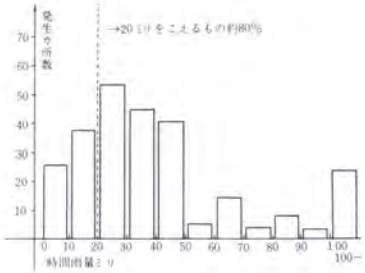
降り始めてからの雨量

(昭44. 45年発生)

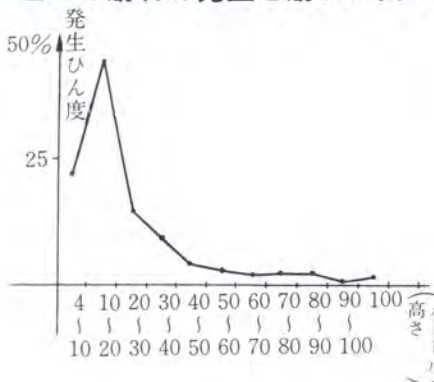


1時間の雨量とがけ崩れ

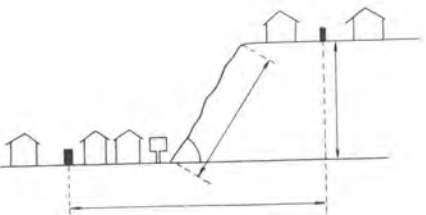
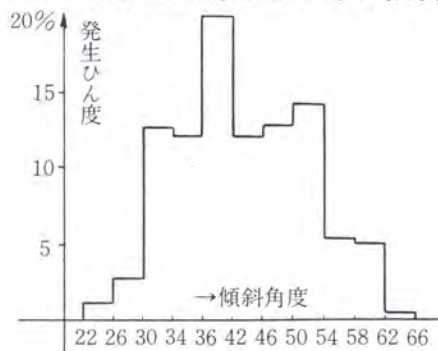
(昭44. 45年発生)



がけ崩れの発生と崩れた高さ



がけ崩れの発生とがけの傾斜度



崩壊防止工事の実施

危険家屋の移転奨励

安全な住まいと明るい生活

◎まず避難、崩れるまえの心がけ

日頃の注意と心がけ

雨が降った時の心がけ

安全な場所に住宅の建築をしたり、住宅の安全のために防災工事を施行することは、本来個人の責任で行なうことが原則です。しかし多くの人身災害が発生している実情から、次の場合は、県が国庫補助により、崩壊防止工事を実施しています。

(イ)宅地造成など、人工の手を加えていない自然のがけ

(ロ)個人の力では施行が困難な場合

(ハ)家屋の移転適地がない場合

(ニ)がけの勾配が三〇度以上で高さ一〇メートル以上のがけ

(ホ)人家二〇戸以上(災害の発生した地区では一〇戸以上)に大きな被害を与えるおそれのある場合



工事が完成し安全になった急傾斜地

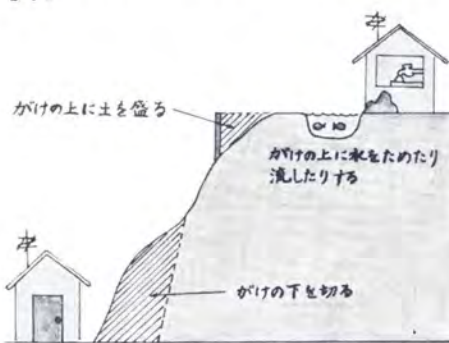
崩壊防止工事の実施状況

年度	県 施 行		市 町 村 施 行	
	箇 所 数	金 額	箇 所 数	金 額
42	1	5,000千円	—	—千円
43	3	23,000	—	—
44	3	32,000	6	4,000
45	6	35,000	11	8,000
46	6	65,000	9	8,000
47	4	42,000	10	8,000

がけ崩れにより被害を受けるおそれのある家屋は、県が移転勧告をすることがあります。その場合は、優先的に住宅金融公庫の融資がうけられます。また昭和四十八年度から、移転費を市町村が個人に補助する場合は、その一部を国が補助し、危険家屋の移転をすすめることにしています。

こんなことはやめましょう

がけが崩れやすくなったり、災害を受けやすくなります。



・がけに構造物を作ること
・がけやそのそばに家を新築したり増築したりすること

※崩壊危険区域でどうしても右のような行為を必要とする場合は、知事の許可が必要ですのでご相談下さい。

- がけの周辺を見回り次のようなことを早目にやります。
- 水路の掃除
- 雨水をがけに流さないよう水路を作る
- 風で地盤をゆさぶる大木を切る。
- 不安定な土塊を切りとる。
- 木や板の柵や石積をする。
- 雨期には、がけよりなるべく離れた部屋で休むこと。

おわりに

災害防止は、県、市町村だけではできません。がけ崩れについてのお気付のことがありましたら、お気軽に市町村、県土木事務所又は県砂防課にお問い合わせ下さい。がけ崩れによる人身災害を一人もなくなすため、関係地域住民のみなさんご協力を強く望みます。

消費生活センター「この一年「明るい暮らし」はここから



めざましい経済成長、日に日に生活は豊かになった。その反面、技術革新でつぎつぎ新製品が生み出される。昨日の製品は今日ではもう古い。さらに明日はもっと変わっていく。こんな時代だからこそ賢い消費者を生み出すことが必要になる。消費者自身が正しい商品知識を身につけ有害な食品や欠陥商品を追放してもらおう——と富山県消費生活センターが県庁の東隣、県民会館内にオープンしてから一年目を迎えた。

消費生活センターは県の機関であるが、いわゆる役所のイメージとは違う。消費者に賢くなつてもらふための拠点でありサービス機関である。県民会館一階に相談室、資料室、展示の一部を、四階には展示室、講座室、商品テスト室が県民のおいでを待っている。ここを利用した消費者はこれまでに(四十六年七月～四十七年六月まで)ざっと二万一、〇〇〇人にのぼる。



相談、展示、講座、テストが四つの柱

センター運営の四つの柱にスポットを当ててみよう。

「きく」県民会館一階に「相談室」がある。いわゆる消費生活コンサルタントが常駐、苦情相談・買物相談・生活相談など消費者の声をじかに聞き、行政と企業の生きたパイプ役として活躍している。

センターが店開きしてからちょうど一年。消費者側の反応はどうだったか。苦情相談一九三件、買物などの相談三八四件。群を抜いて多いのが食品関係、つぎが住居用品、単に「食い物のうらみ」だけでなく、ごまかされやすい商品がそれだけ多いことだろう。

「みる」展示室「消費者に正しい商品知識を自ら学びとってもらおうというわけ。上手な買物、ムダのない使い方を身につけ、合理的な暮らしの設計、消費生活全般にわたる知識を養うため設けられたコーナー。展示のパネル、実物の商品は季節・タイミングにあ



わせ三カ月ごとに変える。

「考える」講座室「消費者教育にも力をつけている。暮らしの知識を豊富にするため講習会を開く。教室は明るく感じがよい。六十人がらくに講座を受けられる。映画・テレビによる勉強もできる。講座の種類は暮らしの講座・暮らしの一日教室・グループ研修。暮らしの講座は衣・食・住のコースに区分し毎週金曜日ごと延べ八回でコース終了。県民であればどなたでも受講でき、地域のリーダーを養成するのがねらい。受講料は無料。この講座の利用者数は開所以来延一、四〇〇人。このほか講座を利用した消費者は四、〇〇〇人。

「ためす」商品テスト室「四階展示室の隣がテスト室。ドアを開けるとテスト機器がずらりと並んでいて目をみはるばかりだ。主な機器七十機種。ここでは食品の品質、色素防腐剤、漂白剤など食品添加物のテスト、ま



た繊維製品の成分、収縮度、堅ろう度などの簡単な検査、家庭電気製品の安全性などのテストを、消費者の相談によって無料で行なっている。過去一カ年の依頼テストは予想に反し少い、が徐々に利用が増える傾向にある。依頼のほか商品を試し買いで品質、性能、安全性、事故原因などを究明し、消費者に情報提供をはかる。

行動する消費者へ

これからの消費者は、商品知識を身につけた、消費生活についての知識が豊富になったという意味での「賢い」というだけではいけない。どこに問題があるかをよく考え、どうして解決していくか、を自らの力で自主的に解決していくという態度。行動する消費者へと脱皮していかなければならない。賢い消費者として自分の生活にこれを生かし、さらに足並みそろった正しい消費者運動の進展が望まれる。その意味からもこのセンターは、賢い消費者が手を結んで行動する消費者になるための場としても有効にご利用くださるよう祈ってやまない。

ライチョウ

保護と問題点



県鳥ライチョウ

ライチョウは夏は岩肌に似せて茶色く冬になると雪のように白く換羽し、爪先まで羽毛が生えているなど高山環境に適応した固有の形態をしています。また、同じ仲間であるキジ科の鳥と異なり、ケツメ（巨趾）がなく、クチバシで攻撃したり、敏しように飛び去ることもできません。このように、さして外敵に強いとも思えないライチョウが氷河時代から今日まで生存し得たのはたくみな保護色により、ひたすら外敵から身を護ることができたことと、厳しい環境に適応する「生活の知恵」を生れながらに持ちそなえていたことにあるといえます。

加賀藩の資料によると、藩は慶安元年（一六四八）に地元芦峯村に対し立山一帯のライチョウの捕獲禁止を命じています。後に実態を知るため立山に登る者に報告書を提出させたり、画家を登らせたりもしています。また、黒部奥山廻りに役を監視させるなど、その保護に力をいれていたことがよく判ります。したがって、この頃から立山のライチョウは山岳宗教とも結びついて今日まで残されてきたわけですね。

生息数の一斉調査

現在、ライチョウの生息している山は、日本アルプスのほか木曾御岳、乗鞍岳などが知られています。ところが八ヶ岳や蓼科山では絶滅し、古来より立山と並び神の御使いの霊鳥として崇められていた白山では、最近だれ一人と



の姿を見たりありません。

これまで、県は、昭和四十一年から立山の浄土山を調査地に指定し、生態調査を実施してきました。この調査は調査地内に生息している数や性比、寿命、食性、巣卵、なわばり、天敵、社会構造、環境調査といったライチョウのすべてを知るためのものです。またあわせて保護増殖のため、人工飼育も継続してきました。これらの事業で調査を重視したのは、未知のものに対して、まず実態を知ることが保護対策の出発点であると考えられたからです。

ことしの六月と七月・立山連峰の自然を守る会や県野鳥保護の会、山岳警備隊、山岳関係者の方々の協力を得て立山一帯のライチョウの生息数の調査がなされました。その結果、実際に確認された二三七羽を含め、約二七〇羽近く生息していることが判りました。しかし、最も観光客の多く訪れる室堂平やミクリガ池周辺では、心配されていたことが現実となりました。アルペン・ルート開通前の四十四年から実質的に二年経過後には、すでに一五割も減少し、ことに雌は、四〇割近くも減少していることが判ったからです。

保護の問題点

生息環境が悪化すればライチョウは一体どこへ行くのでしょうか。最初は他の場所へ移動するのだろうかと考えられていました。ところが、これまでの浄土山での標識調査によって、非常に閉鎖的な地域執着性の強い鳥だということ、一年をなわばり期（つがい生活）

と非なわばり期（群生活）の生活様式を交互に繰返して、非なわばり期が終りに近づくころ、巣作りのため全く同じハイマツ群落と岩場に同じつがいもどって繁殖生活にはいることも判りました。立山ではなわばりが平面的に連続していますから、これまでの個体がいなくなったということは死亡したと言えるわけです。また、ミクリガ池周辺での雌の減少は天敵によるものと考えられます。雌は抱卵や育雛（雄は卵が孵化すると家族群と別居生活をし、雄よりはるかに多いからです）。

人為的要因

それでは、現在、どのような事柄がライチョウを保護する際に問題になっているのでしょうか。

昨シーズンは、およそ四十三万人近くの人が狭い室堂平やミクリガ池周辺を訪れましたので、物理的になわばりの維持や繁殖に支障がでてきました。また、入山者のラッシュ時期とライチョウの抱卵期、育雛期が一致していることも災いしています。カメラの放列や人の行列で安住の地をおびやかされ親と雛が離れ、凍死してしまうこともあります（母鳥は高山の低温から雛を護るため約一カ月のあいだ抱雛します）。

二、天敵による要因

人が多く集まる場所には、ハムヤソーセージ、缶詰、残飯などがすてられ、その結果テン、キツネといった天敵が集中し二次的に捕食されることになり

三、病理的要因

果衛生研究所の調査で無菌であることが判明しているライチョウが、捨てられた鶏の卵殻などにより、恐ろしい鶏の疾病である白痢病やニューカッスル病・サルモネラ菌などに汚染され絶滅する心配があります。文献には、黒頭病や鶏痘の感染によりライチョウが死んだ例が報告されています。

保護対策

さらには、昨年は室堂平などで残飯や食べ残したラーメンなどを採食しているのが確認されています。三十七検体のライチョウのうち八検体から、また軟便の検体のうち六割が大腸菌に汚染されていることから今後の残飯など廃棄物処理が問題になってきています。

- 県では、早急に次のことを実施するため関係機関と連絡をとり検討を急いでいます。
- モデル特別保護地区の設置
- 保護柵の設置
- 新規工作物の規制
- 鶏卵消毒器の設置
- 風土記の丘のライチョウ管理体制の充実

- 啓もう板の設置
- 指導パトロールの強化

いかなる動物もそれ様々の環境に適応した形態・習性をもって生活しています。また、逆に、その動物のすみ家が特殊な環境であればあるほど衰退が早くなっています。

富山県のシンボルであるライチョウの貴重な世襲財産をその環境とともに末永く残さねばなりません。

公害防止計画

公害防止計画のねらいと今後のスケジュール

○はじめに

このたび、県では、国の指示によって、公害防止計画をつくることになりました。実際の策定作業は、来年からとりかかることとなりますが、今年はその準備として、基礎調査を行なっています。

基礎調査の対象となっているのは、県下でも多くの工場が集まっている富山市、高岡市新湊市、射水郡および婦中町の八市町村の区域で、この地域を公害防止計画策定予定地域とよんでいます。

本県と同じようにことし基礎調査を行なっているのは、全国で十一道県で一〇地域ありますが、国ではこれらの地域を第五次策定地域とよんでいます。

全国で最も早く計画づくりをした千葉県千葉市、市原、三重県四日市、岡山県水島の第一次地域以来、今回の第五次地域を含めると三十一にのぼる地域が公害防止計画に取り組んでいることとなります。

○公害防止計画策定のねらい

公害防止計画のねらいは、一言でいえば、

地域住民を公害から未然に守るために作ることをいえます。

東京、大阪、神奈川など大都市にみられるように、現に多発する公害のため、その対策に悩んでいるところや、地方においても、新産業都市をかかえて、これから開発が進められようとしているところにおいて、現在の汚染状態を取り除くとともに、将来汚染されない環境、緑と澄んだ空気と清らかな水で囲まれた住みよい環境づくりをするための計画づくりといえます。

○計画対象地域

計画づくりの対象となる地域は、国が定めることとなりますが、あらかじめ、現に汚染が進んでいる地域や、将来汚染が進むと予想される地域を予定地域として、事前に調査（前述の基礎調査にあたります）し、その結果に基づいてきめるということになります。

○計画策定のスケジュール

計画づくりは、県が行なうこととなりますが、その手順は、おおむね次の様な手続で行なわれることとなります。

- (一) 基礎調査の実施 (47年7月～12月)
- (二) 計画作成のための基本方針の指示 (48年3月)
- (三) 計画作成 (48年4月～49年3月)
- (四) 計画の承認 (49年4月)
- (五) 計画の実施 (49年4月～54年3月)

○計画の内容

計画の中に盛り込まれる各種の公害防止のための事業は、国の指示に基づいて県を中心に市町村や事業者などと協議しながらきめられることとなります。

具体的な事業は、その地域の事情によって

いろいろ考えられますが、おおむね、次のようなものが予定されています。

- (一) 作成地域の人口、産業などの状況と推移
- (二) 汚染の状況と将来の予測
- (三) 各事業者の公害防止措置
- (四) 市町村が実施する公害防止対策
- (五) 汚染の監視、測定対策
- (六) 公害防止のための生活関連施設などの整備計画
- (七) 公害防止に要する経費
- (八) 公害防止のための協力体制
- (九) 他の計画との関連

○計画策定のメリット（利点）

計画に盛り込まれた各種の公害防止事業を短期間にしかも強力に行なうことが必要とされますので、その事業の大きな手である県や市町村にとっては、財政的な負担は非常に大きなものとなります。

そこで、国では、事業を行なう県や市町村に対し、通常より高率の補助金の交付、低利で、優利な政府資金の優先貸付、地方債の元利償還金の財源措置など財政上の特例措置をとることになっています。

○まとめ

これからの公害問題に取り組むためには、ただ単に公害を発生させている汚染源対策を強めていくだけでは意味がありません。もっと長期的な見通しを立て、適切な土地利用のあり方や工場の配置計画などの諸対策を含めた計画を進めなければ真の公害防止の効果をおげることはできません。したがって、今、県が手がけている公害防止計画の意義は非常に大きいものがあり、その役割は重大といえます。

数あるインスタント食品の中でも、インスタントラーメンは最も人気の高いものです。しかし、その特性となると案外知られていないようです。

インスタントラーメンの製造工程

- ①原料として小麦粉を使用し、水、食塩、その他の食品添加物を混入する。
 - ②シコシコとした堅さをだすために、かん水（アルカリ性の水）を加える。
 - ③めんの型をつくる。
 - ④蒸気中、または熱湯中で蒸煮して、でん粉を糊化する。
 - ⑤熱い油の中を通し、でん粉をアルファア化（アルファア化する）する。または、熱風で乾燥させ、でん粉をアルファア化する。
- アルファア化—生でん粉はベーターでん粉といって、そのままでは体内へ吸収されませんが、熱を加えると体内へ吸収されるアルファアでん粉にかわります。
- インスタントラーメンの仕上げ方法は二とおりありますが、市販されているものの八〇割までが油で処理されたものです。

油の酸化による変質

の知徳

インスタントラーメンの知識



油は腐るといふことはありませんが、熱、空気、日光、水、金属などによって酸化が促進され変質します。インスタントラーメンに含まれている油も酸化現象を起し変質するのです。

保存は冷暗所に

インスタントラーメンの保存性は、一般に思われているほど大きくありません。保存条件が悪いと意外に早く変質します。

- 保存の知識
- ①できるだけ涼しい暗所に保存する。
- ②ガスレンジやストーブの近く、直射日光の当るような場所はさける。
- ③乾物類や穀類など、虫のつきやすいものといっしょにおかない。
- ④保存期間のめやす
夏—三ヵ月 冬—六ヵ月
これは保存方法によって違ってきますが、

製造年月日からあまり月日の経過してないものを買うようにしたいものです。

食べる時は…

油あげめんは、一食四〇〇カロリー以上の高カロリー食ですが、たん白質やビタミン類が足りません。調理するときには卵や肉類、野菜を加えるようにしましょう。

買う時のチェックポイント

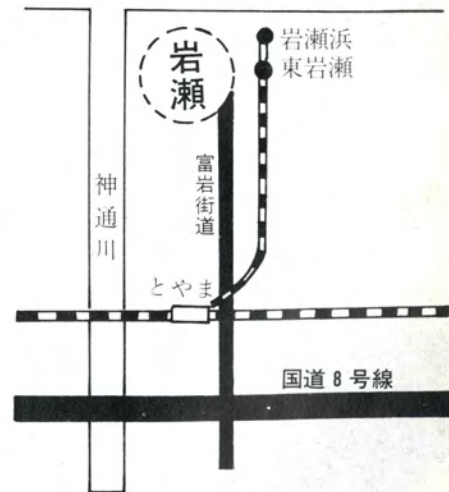
- ①JASマークのあるものを選ぶ（全商品の約七割についている）。
 - ②製造年月日を確認する。
 - ③管理のよい店で買うこと。
 - ④ひなたや温度、湿度の高い所に陳列してあるものは避ける。
 - ⑤袋が破れていないか、小さな穴などあいてないか確かめる。
 - ⑥まとめ買いはしない。
- いくら安売りしているからといっても、ダンボール箱に入ったものをいくつも買うのはやめる。まとめ買いする時は、製造年月日を確認し、保存期間内に食べてしまえる量にすること。

北の道

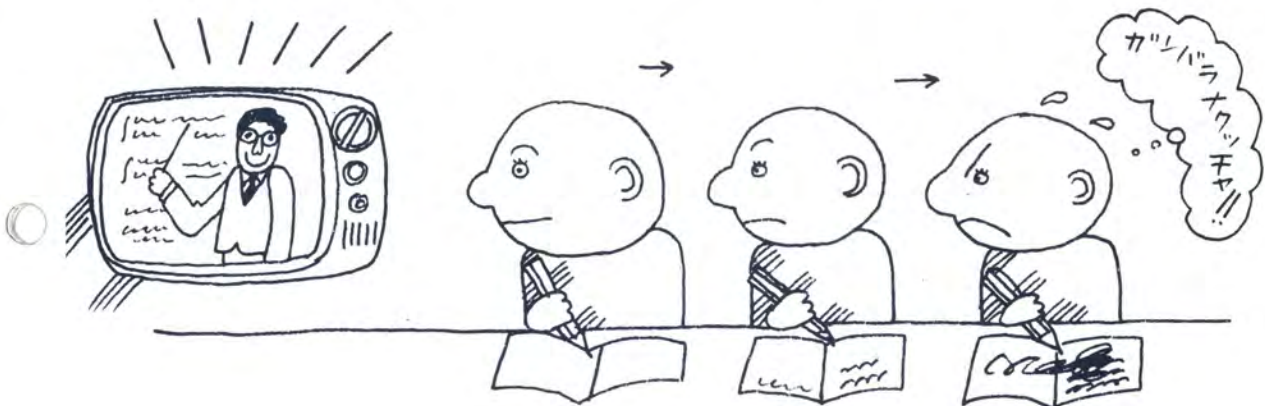
海運で栄えた道

江戸から明治の末ごろまで日本海に「北前船」と呼ばれた帆船が北海道から大阪までを往復していた。当時の湊東岩瀬は、公用船荷の取りあつかいを引き受け、伏木とならんで重要だった。ここから水橋へとつづく道は越中米の積み出しに、魚肥の交易でにぎわい、人々の往来もはげしかったことだろう。近代港湾として栄える伏木・富山港にあつて、いままも海運業者の旧家が静かなたたずまいをみせている。

富山湾



ご質問に答えて 社会通信教育 について



問い 社会通信教育を受けたいとおもいますが、最近新聞広告をみますと、いろいろな資格が簡単に取得できるように、書いてありますが本当でしょうか。

こたえ 文部省認定の社会通信教育とは、すべて社会教育法に基づいて、文部省が優秀な通信教育であると認定、推せんするもので、現在、事務系、技術系、生活教養系の三部門に大別され、合計一四八課程あります。全国の受講者は約百万人で（富山県約五千人）働きながら、新しい知識と技術を身につけようとする青少年の方たちはじめ、家庭の主婦や、職場に役立てようとするサラリーマン、学生、その他あらゆる職業と年齢層の人が楽しく勉強しています。特色としては、学費が安く、報告課題を送ると、一流講師による添削指導が受けられることです。また次の課程を受講すれば、本人の努力により資格試験を受けることができるようになっていきます。速記採鉱、冶金、電気、電気技術、自動車整備、溶接技術、電気科、電気工事、無線通信、建築、測量、保育、洋裁、編物、服装、和裁、英語講座など。

本年度、県では昨年から県内の受講生を対象に、年八回スクーリングを実施して、受講生の相談、学習指導について重点的に行なっていますし、年一回（本年は十月一日）社会通信教育大会の開催、社会通信教育展（九月三十日～十月五日市立産業奨励館）の開催によって、受講生相互の親睦をはかり、社会通信教育の必要性について、県民各位に理解していただいています。これからの時代は、生涯教育の時代といわれています。学校を終えれば、あとは勉学と無縁というのは過去のことです。あなたの人生をより豊かに創造していくために、社会通信教育で学ぼうではありませんか。受講希望の方は、直接、社会通信教育協会（東京都新宿区横寺町五五旺文社気付162）あて、ハガキでお申込みください。

なおくわしく知りたい方は県教育委員会社会教育課へお問い合わせください。



小さな友情



富山市浜黒崎957
長崎 芳江

思い出多いソ連の旅を終えてから、もう一週間が過ぎようとしています。楽しかった事、嬉しかった事、辛かった事がそっと目を閉じれば、その時々場面が、フィルムでも写しているかの様に思い浮かんできます。中でもイルクーツクの郊外にあるアンガラ河畔での学生夏期キャンプ村で過ごした一日は、私にとって忘れる事の出来ない思い出の一つです。

白樺の木の茂った湖の向こう岸までボートで渡ると、そこには、多勢の子供や学生達から伝わる心の暖さが何とも言えない感激で私達も、お札に胸につけていたバッジを相手の胸につけてあげると、もうその場から友達になってしまいました。さっと私達と受け入れられるソ連の人達の人なつっこさ、暖かさ、心の広さが感じられました。

又そんな時、私達の下手な片言のロシア語

から通じる心の一つ一つが、あの時ほど嬉しかった事はありませんでした。

その日は運よく、結婚式があり、食事の際はその人達と一語になったのですが、ゴリキの声によつてのラプシーンも何度かあり、どきどきして見ていたものです。又その日の最大の出し物であるソーメンパーティーでは、各自一わづつ持ちよつたソーメンや、即席のスープを集めて、前日に作られたソーメン班の活躍によつて、味噌汁、おにぎりを出したりして、パーティーが盛り上がったのでした。百人分のソーメンを作るのは大変な事でしたが、男性、女性それぞれの持ち前を發揮して作り上げた喜びは又各別な物です。

夕方のパーティーの席はもう皆、夢中で楽しんでます。踊る人、歌う人、話し合っている人、花嫁さんをうらやましく見ている人、まるでずっと前から知っていた友達の様、心と心が結び合い、時のたつのも忘れる位に、交歓会が進められたのです。

ソ連の人達は言います。平和と友情をいつでも、又ある先生は言っておられました。真の平和は心の平和からくると……。

全くあの交歓会ほど、これらの言葉に当てはまるものはなかったのではないのでしょうか。このように、私達は多くの人々の暖かい心に触れた、ソ連の旅を感謝していると同時に、真の平和を持ち続ける為にも、私達の作り上げてきた、小さな友情を大切にしたいと思っています。

点滴



二十一年の富山県農業生産額

昭和四十六年の農業粗生産額は五九一億三〇〇万円で、前年に比べて三・一割減を示し昭和四十四年から三年続けて低下することとなった。

これは本県農業の基幹作物である米の生産額が価格のすえ置きや生産調整の実施による減産などのため、前年に比べ六・九割減少したこと、昭和四十五年の高い伸びを示した野菜が、生産量は増加したものの価格が停滞したことにより前年を一・一割下回ったことが主な原因となっている。

このなかで畜産の粗生産額は、四十四年から引きつづき生産量の増加と堅調な価格の推移により一四・二割増を示したが米と野菜の減少額をカバーするまでには至らなかった。全国の農業粗生産額は、米の減産、野菜価格の大幅な下落から四兆三、二九五億円、昨年比四・九割の減となっている。富山県は三・一割と全国減少率を下回ったことから全国に占める粗生産額の割合は、一・四割（四十五年一・三割）となっている。

部門別粗生産額

一、耕種粗生産額

農業生産の八〇・三割を占める耕種粗生産額は、四七四億四、六〇〇万円で前年比一・八割増と大幅な増加を示しているが、近年増加の一途をたどる乳牛肉も九・七割増加して五億三、一〇〇万円となり、肉牛の粗生産と比肩するまでになった。

(イ) 鶏肉の粗生産額は八億五〇〇万円、前年比に比べて三・五割減となった。これはブロイラーの伸びが産鶏肉の生産量と価格

が、これは米が生産調整の実施による減産のため二・七割低下したことに加えて、野菜がわずかに減少、果実がほぼ前年並みと伸び悩んだためである。麦類、いも類、工芸作物は引きつづき減少している。

(ロ) 米の粗生産額は三八九億三、一〇〇万円で前年を六・九割下回り、三年続けて減少した。これは米価のすえ置き、生産調整の実施、さらには天候の不順などが原因である。

生産調整については目標数量五万四、五〇〇トに対し五万四、四三五ト（達成率九九・八割）が達成された。天候については苗代後半の天候不良、つゆ末期における連続低温、大雨などがあつたため、作況指数は平年収量の九四であった。

しかし、食味のよい品種の作付は九三割となり、品質では三等級以上の上位等級米が六八・四割を占め全国第六位となっている。

さらに昭和四十四年から実施の自主流通米も四十六年は五万九、五四三トと推定され、前年に比べて四八・五割と大幅に伸びている。

(ニ) 野菜の粗生産額は四五億六、二〇〇万円で前年より一・一割減であった。作付面積では六六・五割、生産量では一万三七七トそれぞれ増加したが、価格は逆に大きく低下し、結果としては粗生産額の減少となった。

(三) 果実の粗生産額は九億七、五〇〇万円となり、前年に比べて四・八割の増加を示した。果実は毎年着実に伸びており、今後も需要

の低下をカバーしきれなかったためである。

三、養蚕粗生産額

養蚕の粗生産額は三、七〇〇万円、前年比一・一割減を示した。繭生産量は前年に比べて、四割増加したが、価格が一・六割も下落したためである。

四、花き球根の粗生産額

の伸びとともに生産額もさらに増加するものと期待される。ナシ、ブドウ、カキは本県における果実の中心をなし、果実粗生産額の八・三割を占めている。

二、畜産物粗生産額

畜産部門の粗生産額は一一二億八、四〇〇万円で、前年比一四・二割増を示し、近年来の好調な伸びが続いている。これは、鶏卵が前年に比べて一八・九割増、豚肉が一三・六割増、牛乳が一〇・八割増とそれぞれ一〇割以上伸びたことが主因となっている。

(一) 鶏卵の粗生産額は四九億八、八〇〇万円で、前年に比べて一八・九割増加した。これは、価格が前年を二・一割下回ったけれども、生産量が二一・四割増加したためであり、畜産における鶏卵のウエイトは四四・二割と最大の比重を占めている。

(二) 豚肉の粗生産額は三〇億円、前年比一三・六割増であった。畜産において二六・六割のウエイトを占める豚肉は旺盛な需要を背景にして、四十六年は価格、生産量ともに前年を上回った。

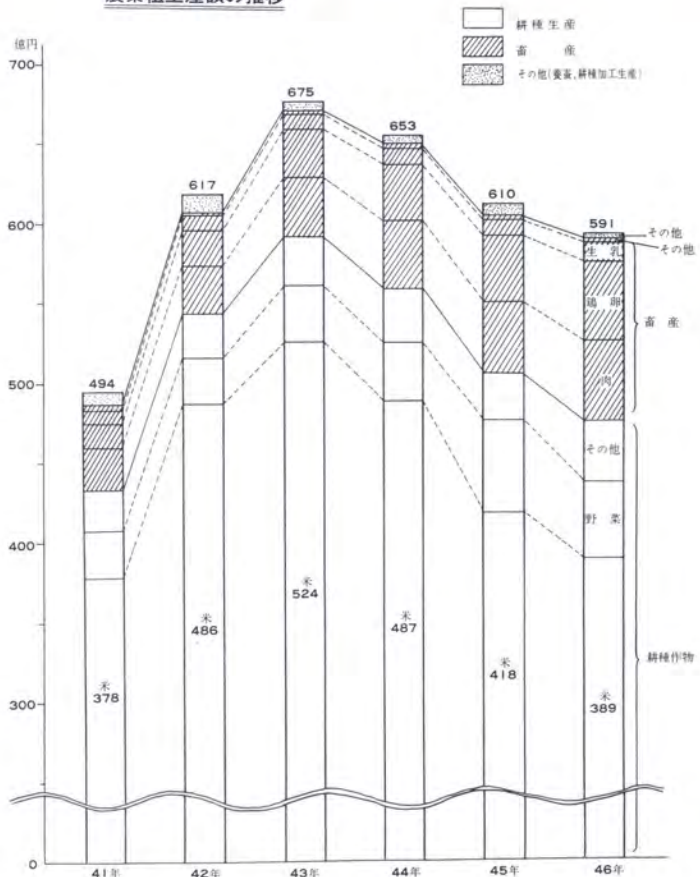
(三) 生乳の粗生産額は一三億一、二〇〇万円、前年比一〇・八割増を示した。これは、生産量がほぼ前年並みであるのに対して乳価が前年を七・六割上回ったためである。

(四) 牛肉の粗生産額は一一億五、七〇〇万円

花き球根の粗生産額は四億五、二〇〇万円であり、前年に比べて三一・六割増加した。これは、その中心をなすチューリップが近年まれな豊作であったため生産量が増加し、粗生産額でも三三・九割という大きな伸びを示したためである。また粗生産額においては二〇〇万円台と小さいけれども、カノコユリ、ヒヤシンスがそれぞれ順調な伸びをみせている。



農業粗生産額の推移



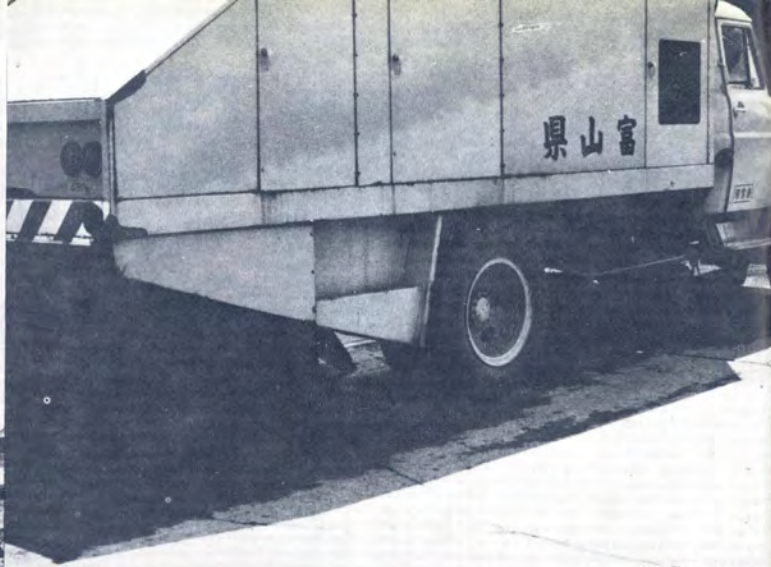
カメラポ 港管理事務所

活気あふれる伏木富山港の種々の業務をさばく港管理事務所

日本海沿岸屈指の国際貿易港として、年々取扱貨物量が増加し、岸壁、物揚場、上屋、荷役機械といった施設管理の仕事も増えている。また富山地区では運河の管理がクローズアップされ、汚染した水質をきれいにしようと日夜取り組んでいる。

「運河愛護デー」の新設、パトロールや薬剤散布を実行し、木材の貯蔵、運搬に供しながら魚の住める共存共栄を工場、付近住民と一体になって進めている。

あたらしい運河利用計画、発展をみる日も近い。



覚える教育から 考える教育へ

人類が最初に月への第一歩を踏んだ四年前のあの感動は、誰しも記憶に生々しいと思います。ある人は科学の偉大さを、ある人は人間の意志の強さを、またある人は始めて人類の前に姿を見せた月の世界を、まざまざと感じたことでしょう。

いままでの研究成果と、科学的データのもとに月の世界の状態を想定し、数年間にわたる宇宙飛行と月面活動の訓練、教育を実施し、これで絶対大丈夫という段階で決行されたのです。この教育の計画と実施には全米はもちろん、世界各国から約二百人の学者や教育者たちが参加したと報じられています。

医学、物理学、生物学、大脳生理学、行動心理学、教育学などありとあらゆる分野からの参加者を得て一大教育システムが作られたのです。飛行中、あるいは月面活動中に様々な行動が冷静にできるようにするために、無数の努力が重ねられました。どんな学習訓練をどのくらい、どんな風にやればよいか、学習する場所、機械、時間に至るまで一人一人に対して詳細に計画・実行・評価・再計画という風に実施され、これらの実施には教育機器やコンピュータがフルに活用されたのです。

空気がなく、重力が地球の1/6、しかも寒暑の差が激しい月面、人類が今まで一度も体験したことのない未知な環境に適応でき、期待したおりの成果をあげて生還できたのは、偉大な科学の成果と、あの飛行士たちの血のにじむ訓練・学習があったればこそと思います。

本来、教育というものは知、情、意の調和のとれた心身ともに健全な人間形成をめざし、かつ、先人の文化遺産を受容し、発展させるとともに未来社会に適応し、新しい文化を創造できる能力を育てるものであることは誰しもが知っています。

も異論がありません。

しかし、ややもすると、書物に書かれていることを覚えるという教育が長い間、歴史的に根をはってきました。知識を大事にし、知識の世界で学習することを高く評価し、なかやって人間が学習するというやり方に対してはあまり評価をしないくらいがあったのではないのでしょうか。ああいうことはつまらぬことだ、やらなくたってちゃんと本に書いてあるじゃないか。書いてあることを読んでみればわかる。といって書いてあることを覚えることが学習だというようならえ方があつたように思います。

もしかりに「月面活動テキスト」というものがあつて、そのテキストを全部覚えたとしても、「月面での重力は地球の1/6であるから、このことを覚えて行動すること」「宇宙船が故障したら、まず冷静に故障の状況を把握し、操作No.1からNo.8までを行うこと」といったようなテキストだけを覚えていて、これが月での活動に関する学習が終了と考えるとテストがおこなわれたとする。試験問題は「月面での行動するときの留意事項について述べなさい」と出るとすれば、飛行士たちは難なく「月面の重力は地球の1/6であるのでそのことを留意して行動する」と答案が書けるかも知れない。これだけの学習で果して生環できるでしょうか。

ところがこのような勉強が横行しているのではないのでしょうか。ご存知のように今日の社会は非常に激しく変化し、発展しています。覚えるとなつたら覚えることが加速度的に増大し、つめ込んでもつめこんでも知識は際限なく追いつてきます。しかし今日のように情報化時代といわれている社会では知識を覚えることよりむしろ新しい事態が次から次へと到来し、その事に

対し新しい角度から判断し、処理してゆく能力・創造的能力が必要なのです。いわば人間像の転換が求められてきています。

ではどんな風に勉強すればよいのでしょうか。「覚える勉強」からもっと「やってみる考える勉強」への転換です。もちろん基本的なことは覚えなければなりません、そのことは考える、やってみる学習の結果身につくものです。教師や親の役目は結果について講義をしたり単に、説明することではなく、やらせてみて、考えさせてみて、誤りを直し、あるいは指摘して気づかせ体験させてゆくことです。そんな教材やその方法がこれからの教育の重要な課題となつてきているのです。最近、教育工学ということばが使われてきました。

宇宙飛行士の教育はまさにこの教育工学の成果といわれています。大脳生理学、行動科学、人間工学など、教育の対象者である人間の解剖、分析の科学的成果を教育の内容の決定や方法、評価に役立たせ更にはシュミレータ、反応測定機、テーピングマシン等を学習者の一人一人の能力に合わせて最適な方法で実施しようとする方法です。また一般家庭でも教育機器と称して、シンクロファックス等が使われていますが、使い方によっては効果をあげることが出来ましょう。

ただこれを先生の講義や説明のコンテンツとして使つては意味がないと思います。あくまで一人一人が課題解決のプロセスを自分のペースで学習する機器として使つた時、最も効果を発揮すると思います。

「能力の差とは、あることを成就するまでの時間と方法に個人差があることにすぎない」という研究の成果をのみしめながら、子供の可能性の芽をどうすれば伸ばすことができるかを真剣に考える時にきているのです。



お玉が池

まだ八尾の町も開かれず、谷々のあい間に二、三軒の家がよりよって、まばらに散らしていたところである。

今の東町にあたる付近に、美しくやさしい一人の娘が住んでいました。お玉というのがこの娘の名前でありました。

娘の美しさにひかれてお嫁にと望む若者がたくさんおりましたが、お玉には心の内に夫ときめた人がありましたので、全部ことわってしまいました。

その人は都から落ちてきたといわれる薄幸

は、それはさびしいところでありました。人々はあわれんで、この池を「お玉が池」と名づけ、お玉の蛇を「玉蛇」と呼びました。大蛇はこれを聞いて喜び、公然と姿を現わして仁歩谷を駆け回り、時々玉蛇のもとに通いました。それは、それでよいのですが、なにしろ年を経た大蛇のことです。そのたびに大洪水が荒れ狂い、人々はさんざん苦しめられました。

そのころ、仁歩谷に住んでいた小七郎という勇敢な若者が、人々の苦しみを救おうと、

の青年公子で、気品高く男らしくみえました。が、その正体は仁歩谷に巣くう大蛇だったのです。やがて、それがお玉にもわかるようになりました。しかし、お玉は

「たとえ畜生であっても、妻となる約束をしたのですから破るわけにはまいりませぬ」といって、今の十三石橋のあたりにあつた池に身を投げ、一匹の小蛇になってしまいました。

この大蛇を追いまわして、とうとう平沢池という池に封じこめ、頑丈な柵をはりめぐらして出られなくしておきました。

一方、玉蛇はいくら待っても大蛇がきてくれないので、今日でいうヒステリーを起したのか、ひどく腹をたてて、雨風を起したり、人間を池の中に引きこんだりしましたので、人々は恐れてお玉が池に近づかなくなりました。

この池のまわりには大木が生い茂り、それ

これを見ていた大長谷の島地八幡の神様が

お玉が池に姿を現わし、玉蛇をさとして伝弟子とされ、現在今町にあります浄円寺の池に住むように命じられました。

しばらくして、お玉が池は埋められた雑草が生えるままになっていきましたが、開墾してみると米が十三石もとれたので、それから後この付近を十三石と呼ぶようになり、現在では十三石橋という永久橋がかかっています。

こうして長い間平和な年月がすぎていきました。それでも平沢池の柵は少しもくずれずカッチリと張りめぐらされていました。人々はまだ遠い昔の大蛇のことなどは知りませんでした。

「池の柵をこわすと目がつぶれるぞ」という先祖からの言い伝えを守って、こわれる前に修繕をかさねてきたからです。

そうした時に一人の旅人が村に住みつきました。この男がきてから家々の物品がしばしばなくなり、だれからともなく、「あの男は泥棒だ」といううわさが流れ、男の相手になる人が少なくなりました。嫌われた男は腹いせに村人が大切にしている池の柵をメチャメチャにこわしてしまいました。

姿をかくし、息をひそめていた大蛇は、たちまち元気をとりもどし、大荒れにあはれまわりましたが、仁歩谷に住むのにこりたのか黒雲を巻きあげてどこともなく飛び去ったという事です。

泥棒男はあまりの恐ろしさに、盗んだ物品をさしだしあやまりましたので、もともとやさしい村人たちは男を許して、共に力を合せて平沢池を埋めて立派な水田につくりかえました。それ以来、本当の平和が続き、人々の笑い声がこだまする明るい村になりました。

(精神開発研究委員 成瀬 昌示)

県政のうごき

7月11日～8月10日

七月二日 広域圏五ブロックに
富山県内最後の広域市町村圏として射水地区が十一日付けで設定、告示された。これで見れば新川、富山、高岡、砺波、射水の五ブロックに分かれ、それぞれ生活圏づくりをめざすことになった。

七月七日 県人口百四万七千六百六十五人
県は、三月末現在の総人口を百四万七千六百六十五人、昨年比〇・八割、八、二二〇人増と発表した。

七月二〇日 農地開発公社を設立
県と県信連が共同出資し、農地の流動化促進のため「県農地開発公社」を設立、初年度事業として七億九千万円をかけ、七〇ヘクタールの農地移動や公共用地の取得を行なう。(二十日)

七月二二日 愛本橋、竣工する
愛本橋の竣功式が、7月22日、宇奈月町愛本地内愛本橋左岸詰で行なわれた。黒部川にかかる橋長一三〇メートル、中員八メートル五〇センチの橋。総事業費は三億五千七百万円。

七月二七日 セーナー苑の組織改善



愛本橋竣工する



利賀川ダム定礎式



視覚障害者福祉センター



佐々木・福田選手、県、富山市役所で激励

社会福祉法人「セーナー苑」の運営を県精進者育成会から分離、再発足「精進者コロニーセーナー苑基金」を設立、三億円を募金することを決め、理事長に須垣久作氏が選ばれた。

八月三日 利賀川ダム定礎式
富山県利賀川総合開発計画の一環として建設中の利賀川ダムの定礎式が水無の建設現場で行なわれた。

「定礎」と刻んだ利賀川自然石と銅器のつぼのタイムカプセルをえん堤中心部に設けたコンクリートの穴におさめ、中田知事らがセメントを流しこんだ。

総工費五十四億、完成は四十八年十二月の予定。

七月二六日 視覚障害者福祉センター
視覚障害者福祉センターは富山市西田地方二一〇(旧婦人相談所)に点字図書二九〇〇冊、集会所、治療器具などを備え開所した。

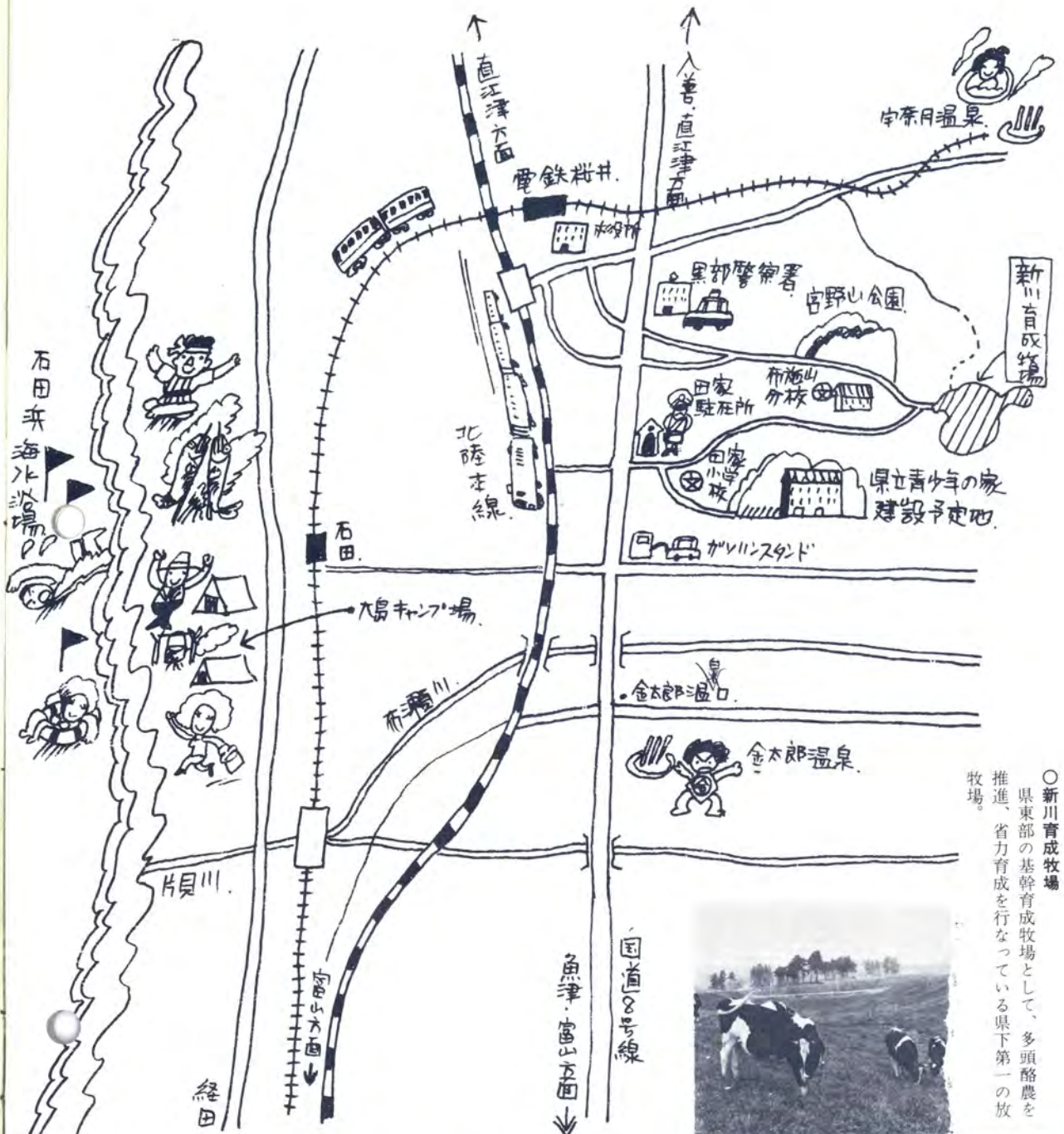
七月二五日 佐々木、福田選手
県、富山市役所で激励
ミュンヘン・オリンピックの水泳日本代表選手に選ばれた富山市稲荷元町、富山商業高

校一年、佐々木二郎君(むが)が、第三回アジア・エイジグループ水泳選手権大会に出場する富山市東中野、堀川中学二年、福田裕子さん(むら)とともに二十五人、県、富山市、北日本新聞社などにあいさつ回りをした。

八月二日 三井金属、上告を断念
三井金属鉱業の尾本社長は、環境庁で記者会見、「イ病控訴審判決に服し、上告しない」と正式発表した。

八月五日 県青年の船、訪ソへ
ソビエトを訪問する第2回県青年の船は、富山新港からソ連船「プレアムレー号」五、〇〇〇トン)で団員百十人乗せ、三千人の見送りをうけてナホトカへ出航した。

八月九日 イ病控訴審で患者側勝利
イ病第一次訴訟控訴審の判決公判(名高歳金沢支部)で中島誠二裁判長は、富山地裁の一番判決を支持して被告、三井金属の控訴を棄却。さらに原告側が請求していた死者千二百万円、患者九百六十万円の損害請求額に対し、遺族一人を除き、請求通り完全に認め一億四千八百九十九万円を支払うよう命じた。



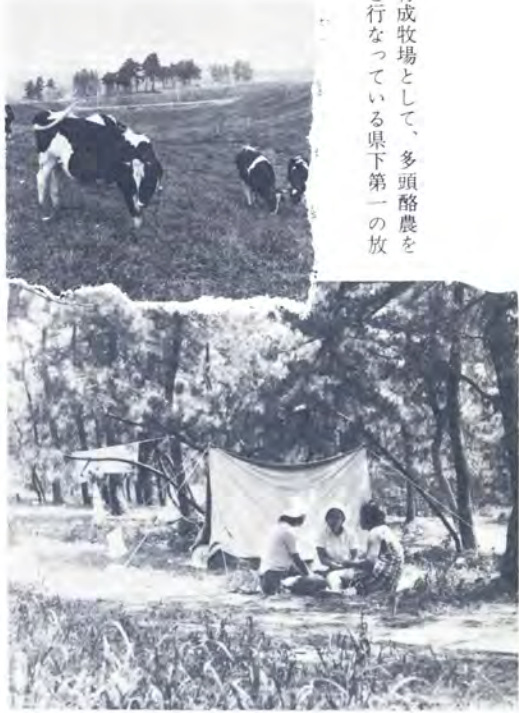
新川育成牧場

黒部

○新川育成牧場
県東部の基幹育成牧場として、多頭酪農を推進、省力育成を行なっている県下第一の放牧場。

○宮野山公園 地鉄舌山駅から徒歩二〇分。国道8号線から近く、黒部市街地に接する標高一〇〇〇以上の台地、黒部川の流れと扇状平野富山湾を一望におさめることができる。仏舎利塔のある公園として各種施設が整い新川牧場が隣接する絶好のハイキングコース。

大島キャンプ場



● 谷間に光を



みんなが考える
老後問題