

みんなの県政

1976/12 No. 95 富山





グリーンベルトの効用

グリーンベルト(緑の帯)とは、一般的には、大気汚染や騒音などの公害を「シャ断」し、または、やわらげるために設けられる緑地帯で、緩衝緑地といわれています。広い意味では公園

「グリーンベルト」

緑地も含まれます。

いけば、産業公害の防止への期待が、たいへん強い緑地帯といえます。

この写真は、富山新港を空から見たものです。昭和四三年四月開港したこの富山新港は、その背後地に、アルミコンビナート、住宅関連産業を主体とした一大工業地帯を

ようし、本県における海の玄関口となっています。工業地帯の形成に伴って、心配されるのは公害の発生です。地元からは公害防止への配慮が強く望まれています。

県では、この地域に南北一、三〇〇㊦、東西二三〇㊦、面積二八ヘクタールのグリーンベルトを設けることにしました。

グリーンベルトは、茨城県の鹿島地区、岡山県の水島地区、千葉県の市原地区などの大規模な工業地帯で建設されておりますが、日本海側では、本県が初めてです。

造成工事は、昭和五一年度から四カ年計画で、八五億円の巨費をかけることとなりますが、近く公害防止事業団へ、その実施を依頼する予定です。

今回は、この「グリーンベルトの効用」について探ってみました。

●表紙説明

馴れぬ手つきでキーを叩く高校生の手もとへなごやかな声援と指導の音が...

富山県情報教育センター

富山市五福1460本館(0764)41-7541/分室(0764)42-0898

「えーとこのキーは…」と真剣に実習を重ねていく



コンピューターは 読み・書き・覚え・計算を人の数百万分の一だと聞いてビックリ (県政バス教室の老人たち)



科学技術の進歩とともに、産業の発達、情報化社会を迎え、人々は判断の資料として、的確な情報を迅速に得ることを望むようになりました。

こうした背景から、昭和四二年に開所した県商業教育センターを発展的に解消して、県情報教育センターの情報処理教育部門を統合し、四九年四月、富山県情報処理教育センターが発足した。

県内の生徒たちを送迎するバ

スも備えた同センターの明るい教室には、二億円もかけた各種のコンピュータ関係の機械を前に、実習や研修にいそしむ生徒や先生方の真剣な姿があります。

商業系、工業系、理数系の各学校二七校、延八四〇〇人位の生徒、延一五〇〇人位の先生たちが来所するということです。

また、この本館を本館として分室(科学教育センター内)に端末側を設け、通信回路で結び、中広く実習や研修ができる

(このシステムは日本でここだけ)ようになっています。

果たずコンピューターを、自由にこなせる若者たちが育つていきます。



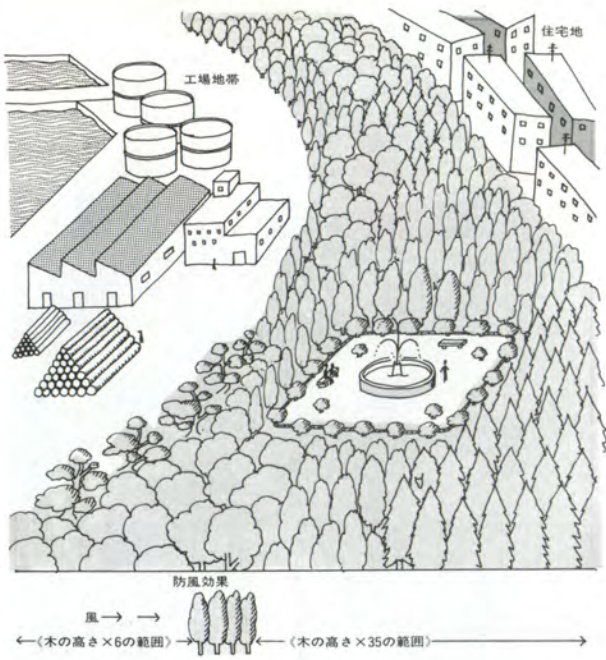
コンピューター実習にセンターへ入る生徒たち

もくじ

施設紹介・富山県情報教育センター	表紙・表2
グリーンベルトの効用	1
冬の庭木の手入れ	3
駈足谷橋の竣工と役割	4
3歳児をもつお母さんの悩み	5
家庭教育相談事業のアンケート結果	5
進む射水郷乾田化	6
県内地価は横ばい—ことしの地価調査結果—	8
ふるさと空から拝見・上平村	10
保健婦さん—県内の保健婦の現状—	12

富山県営駐車場	
オープンしました ご利用ください	14
絵を画く人たち	15
物価と家計簿シリーズNo.42	16
くらしの知恵・掃除を考える	17
トピックス10月16日~11月15日	18
冬山は美しいが……冬山遭難に備えて	20
県有美術品(絵画)紹介シリーズ⑤	
オランダ商館・下保 昭	表3
料理飲食等消費税の納税のしくみは	表4

都市化が進みますといろんな産業公害の発生が憂慮され、都市形態の規制の必要性が生じます。そこで土地利用の効率化と市民生活の安全を図るため工場地帯と住居地とを区分し、その間に緩衝地帯として緑地など「オープンスペース」といいます。をとるとともに、これを市民の憩いの場や遊び場などにも活用しようという発想が生じます。



この発想がグリーンベルトといふことになりました。グリーンベルトの効果は、大別してオープンスペースとしての存在効果と特に住民がその場所を利用する利用効果に分けることができます。

まず存在効果としては、環境衛生面では、(1)大気汚染の防止(2)空気浄化作用(3)防音効果(4)防風効果(5)気温調節などが考えられますし、防災面からは、防火延焼防止や自然災害防止の効果が

また、土地利用の面からは都市形態規制の効果が十分うかがえるところですが、加えて、緑の存在による心理的效果は論ずるまでもありません。

次いで利用効果ですが、避難地としての効果、またスポーツ、遊戯およびレクリエーションの利用による肉体的な効果、さらにストレス解消などの精神的な効果、動植物の観察など教育効果の効果が期待できます。

これらの効用について、二、三具体的に説明しましょう。

大気汚染の防止

樹木の亜硫酸ガスに対する吸着機能は、公害に強いといわれるイチヨウやプラタナスで、葉量1㎡当り一カ月に1.0から2.5gの吸着を川崎市で観測しております。また東京都内での調査事例では、硫酸酸化物・窒素酸化物などのガス汚染物質が、市街地の約十分の一に減衰されていたという報告もあります。降下ばいじんのフィルター効用については、同じ東京都内の

事例では、外部市街地の五十割となっており、外国でのデータですが一ヘクタールのブナ林で最大六八のふんじん付着能力があることが観察されていますので、かなりのろ過効果が期待できます。

空気浄化作用

植物は、炭酸ガスを吸収して酸素を放出する炭素同化作用によって生育しており、かなりの量の炭酸ガスを吸収して空気をクリーンにするという作用があります。樹林の状態により種々の差がありますが、一ヘクタールの林から年間炭酸ガス一六が吸収され酸素一二が排出されるといわれます。人間の呼吸による一年間の酸素必要量は約〇・二七三、排出炭酸ガス量は〇・三七五ですので一ヘクタールの緑地は、人間約四四人分の呼吸を賄う計算となります。

防音効果

樹林帯の密度や巾で差がありますが、二〇ホンから四〇ホン

も音を減衰してくれます。騒音に関する国の環境基準である五〇ないし六〇ホンという数値と比較してみてください。

防風効果

林帯の風上側でも木の高さの六倍前後、風下で同じく三五倍程度の範囲で風速をやわらげ、(図参照)、かつ、風下の近くではそのときの風の速さの三〇%も低下させる効果があります。このほか、冬暖夏冷の効果もあり、緑帯のないところに比して二ないし一〇度Cの差が生じることや、水分保留、熱量低下などによる防火機能など、数値的なもので効用の概要を把握することができませんが、何といたしても人間の緑への郷愁ともいえ、心のオアシスという面の効果ははかり知れないと思います。いずれ、皆さん方の協力によって近く完成するであろう富山新港グリーンベルトもこういった意味で、私たち富山県民が子孫へ残す大いなる遺産となることでありましょう。

冬の庭木の手入れ

家庭や公共施設では、さかんに樹木(庭木)が植えられ、緑化による環境づくりがブームになっています。

ところで、せっかく植えた木です。グリーンベルトの効用のところでも述べたように、緑が人間におよぼす影響は大きいものがあります。立派に育てたいものです。

そこでこれからくる冬將軍に備えて庭木の手入れを怠らずにやってください。

▲雪吊り

一名松吊りともいわれ、雪の被害から守るため、冬の庭のアクセサリーにもなるもの。

「素人ではむずかしくて…」と敬遠する方もいますが、一度やってみると病みつきになり、冬が待ち遠しくなるものです。(図1を参照)

▲雪囲い

積った雪がすべり落ちるようになるのが、この雪囲いのコツ。(図2を参照)

またツツジ等灌木(低い木)は、枝折れ、幹折れが多いので支柱を立てるか合掌型の雪囲いをします。(図3を参照)

▲病虫害の防除

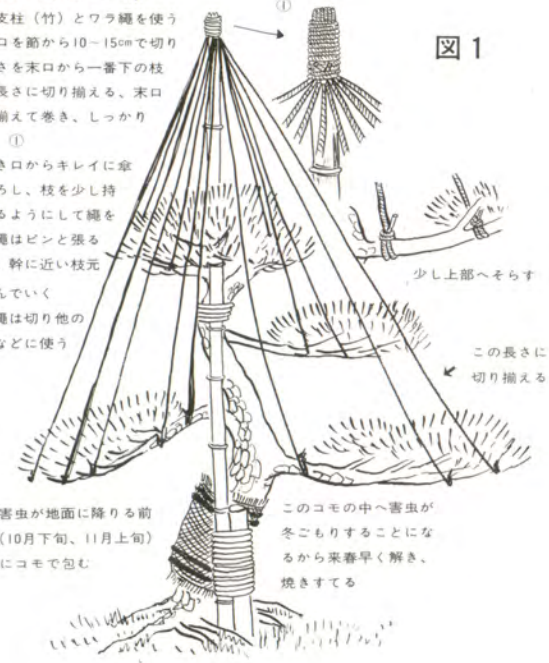
病虫害防除は、暖かいうちに

するのが普通ですが、カイガラムシなどは雪のない時に、石灰硫黄合剤の二〇倍液を散布すると最も効果が大きく、また、その他の病虫害にも効果があります。散布後は器物を十分に洗う。その他各種の害虫の卵が付着していますから、見つけ次第採取して焼却してください。

●雪吊り(松つり)

材料は支柱(竹)とワラ繩を使う。竹の末口を節から10-15cmで切り、繩の長さを末口から一番下の枝までの長さに切り揃える。末口に繩は揃えて巻き、しっかりと結ぶ。

繩を巻き口からキレイに傘型におろし、枝を少し持ち上げるようにして繩を結ぶと繩はピンと張る。順序は、幹に近い枝元から結んでいく。余った繩は切り他の雪囲いなどに使う。



害虫が地面に降りる前(10月下旬、11月上旬)にコモで包む

●雪囲い(1)

枝を縄で結んだり支柱を立てて結んだものを吊ったりする。サザンカ、ツバキ、モクセイ、タイザンボクなど広葉常緑樹はこの方法が良い。



図2

●雪囲い(2)

ツツジや「かんぼく」などは雪の重みで枝の幹折れが多いので支柱で囲うようにして繩で支柱を結束する。



図3

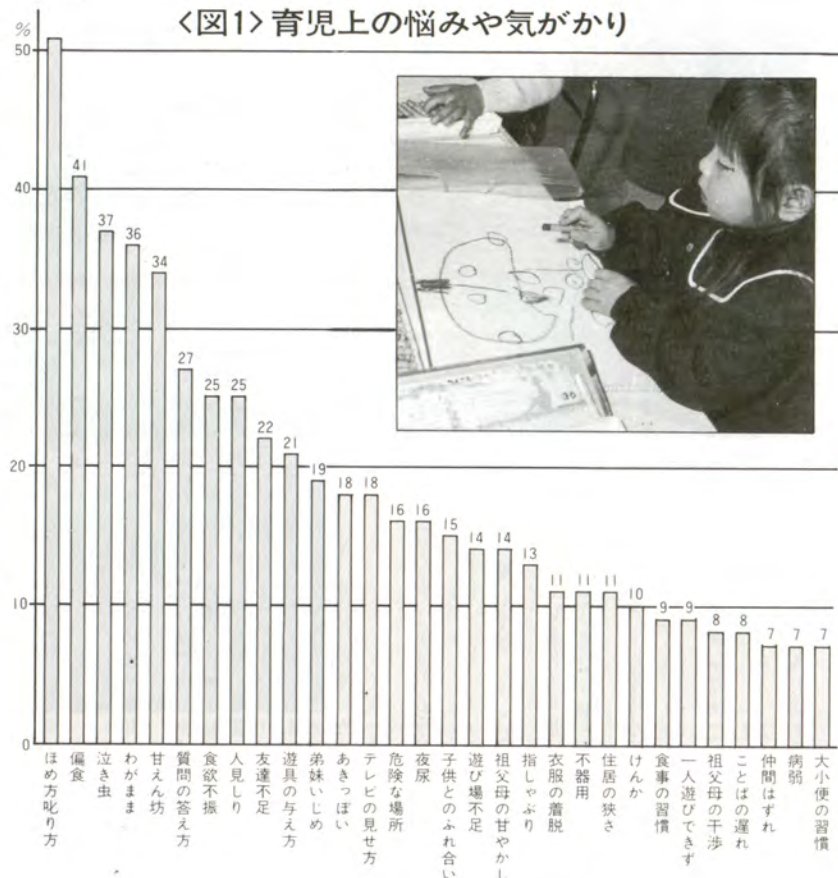
3歳児をもつ 家庭教育相談事業のアンケート結果 お母さんの悩み

富山県教育委員会は、「家庭教育(幼児期)相談事業」の一環として、3歳児を第1子にもつ母親を対象に、「育児上の悩み」等についてアンケート調査を行いました。(1,573名)

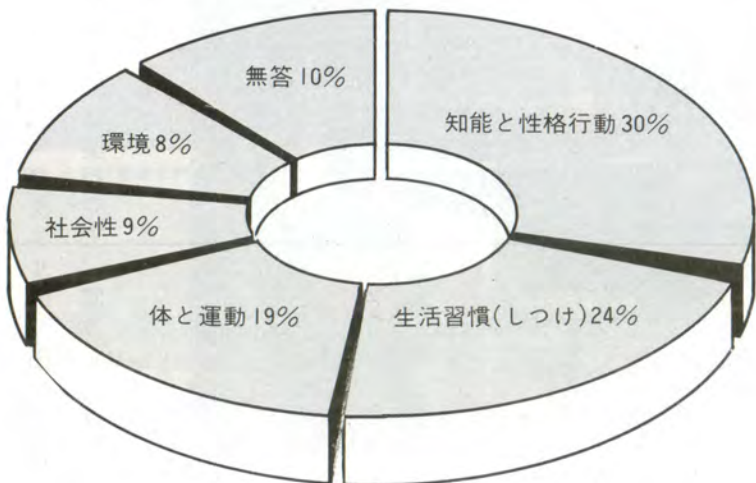
そのうち、子どもを育てる上での悩みや気がかりなことについて、多答式(いくつでも答える方法)で回答を求めた結果は、<図1>となります。

また、育児上の悩みで、特に困っていることを1つだけ挙げてもらった結果を領域別に分けてみると<図2>となります。

<図1> 育児上の悩みや気がかり



<図2> 育児上特に困ること



完工した駈足谷橋

今年の十一月末に竣工の駈足谷橋は、合掌の里で知られる五ヶ山地方への通じる、庄川沿いの国道一五六号道路改良事業の一環として、新設された橋長一三三・二、幅員八・〇の鋼製方柱型式の橋梁であります。建設に要した費用は、総額三億三

千百万円で、四九年度から着工し三カ年を要しました。五ヶ山地方へ通じる道路としては、国道一五六号と三〇四号の二本の国道がありますが、いずれの道路も例年十二月下旬から四月中旬にかけて降雪のため通行不能となり、積雪期の約四カ月間というものは、五ヶ山地方の唯一の交通手段として庄川町小牧からの舟便または、かぎられた山道を歩くだけの不便さでした。

このため従来から冬期間でも通れる道路建設が地元より強く望まれていました。県では、これらの要望にこたえるため、昭和三〇年ごろから木橋の永久橋化を重点として改築事業を進めてきましたが、四五年度からは、冬期間でも通行できる道路建設を重点とした大々的な改良事業に着手してきました。駈足谷橋の建設もこれら一連の改良事業の一環として始め

駈足谷橋の竣工と役割



進む射水郷 乾田化

「待望久しかった射水平野五六〇〇ヘクタールの乾田化の主要事業である国営射水平野農業水利事業が完工、関連する県営、団体営事業も着々進捗し乾田化すすむ」



乾田化、ほ場整備事業が進む射水郷と地域図

射水平野一帯は、地形が極めて平坦で大部分が湿田でありました。田面標高の低い所では、海水面上一三センチと低く、夏季の潮位が高い時期には河川に海水が逆流しました。また、排水路が狭少かつ屈曲が多いことから降雨になると一面「湖」と化し農作物の生育に障害となるとともに常に水吐けが悪いため膝までつかりながら農作業をしなければならず、今日のような農業の機械化は、おのずから不可能でありました。

この悪い条件を克服するため努力は、大正十五年下条川改修に始まって以来中小排水ポンプ場の設置、河川の改良、潮止め水門の設置など営々と続けられました。しかしこれだけでは基本的に全射水平野を乾田化し干陸化することはできません



乾田化前の稲の収穫状況(舟による稲の運搬)

乾田化に対する地元農民の要望は強く昭和三十年に至って農林省は、全面的乾田化計画の調査を行い、作道地内に試験田を造ってその結果にもとづき、昭和三八年に排水および乾田化による用水不足の解消を目的とする全体計画をまとめて工事に着手しました。その計画の全貌は、関連するものも含めて総事業費三二〇億

円にのぼり用排水路二五四、〇〇ヘクタールの新設と改修、排水ポンプ場二カ所の新設および四、一〇〇ヘクタールのほ場整備等、乾田化とほ場を整える大規模なものであります。

これは従来一反当り農作業の所要時間一五九時間(半湿田ほ場整備済)一八四時間(強湿田未整備)であったものを、二六・三時間に省力化し、さらに裏作なども取り入れられ、農業経

営の規模拡大、余剰労働力による農外収入の増大など農家経済の安定をはかるとともに、農村環境を大きく改善することができるとあります。

この全計画のうち基幹用排水施設である取入口、排水ポンプ場、幹線用排水は、国営事業として今年度で完了し、関連して実施されている県営事業、団体営事業も着々進捗し、また乾田化効果が現われている農地から、

ほ場整備事業が併行して行なわれており、全体の進捗率は七二割に達しています。残るは末端の用排水路の改修および、ほ場整備の一部であり、今日ではもう昔のような水郷射水のおもかげはほとんどなくなってきました。

これまで事業着手から十四年の歳月を要しましたが、あと四〜五年ですべての事業が完成し以前には予想もできなかった

美田に改善されるでしょう。射水郡の乾田化は、二四代射水郡長として大正六年赴任された南原繁先生(元東京大学総長)が、射水郷発展の基礎として、農民学校(現在の小杉高校の前身)の創設とともに提唱された。二大施策の一つであって、農民の永いながい願望でありました。これらの全事業が完成し、造成中である富山新港臨海工業地帯の完成とも相和して、農業と工業が調和した射水郷の発展が期待されます。



東部2号幹線排水路(下流から望む)



東部幹線用水取水口

乾田化になった農地では コンバインで稲刈り



国営射水平野農業水利事業所



西部排水ポンプ場内部



ふるさと

空から拝見

上平村



県の西南端に位置し、飛驒の山々に源を発する庄川が村を縦に貫く。自然の織りなす景勝にめぐまれ白山国立公園、県立五箇山自然公園を有し、豊富な水は、汲めどつきない電源の宝庫を生み、大都市へのエネルギーを供給している。

村では、めぐまれた自然環境と先人の残し

た文化遺産を生かし、調和ある発展を求め、「豊かな心を育てる」村政を理念に事業を推進している。

そして、きょうも、国道の整備や赤尾発電所建設、県営境川ダム建設工事など、あすにむかっの「つち音」が全村にみなぎっている。

保健婦さん



家庭訪問して育児指導

保健婦さん……。妊娠から育児までいろいろとアドバイスしてくれた保健婦さん。集団検診などで忙しく動き回り、優しく厳しく健康相談に応じてくれた保健婦さん。こんなイメージをお持ちの方がたくさんおいてかと思えます。ときには看護婦さんのような仕事もしてくる、いわば人の一生の健康アドバイザー保健婦について調べてみました。

県内の保健婦の現状

保健婦の人数と全国比

県内には昭和五十年十二月末現在で二三四名(一〇〇割) 市町村の国保(国民健康保険特別会計に所属)一一三名(四八・三割) 十カ所の県保健所に七九名(三三・八割) そして会社工場等の事業所に四二名(一七・九割)の保健婦さんが就業しています。

十年前は一九〇名だった保健婦は一・二倍に増加しており、これは人口十万人に対し二一・八人となり、全国平均の一四・

二人より多く、全国一二位と充足率は比較的良好といえます。高卒後四年間勉強

この保健婦になるためには、

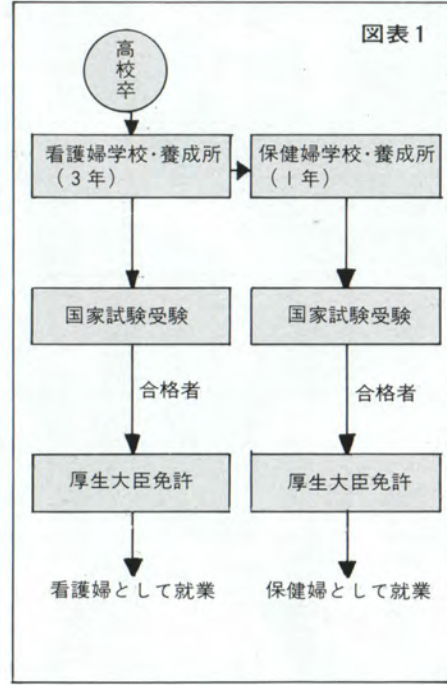
保健婦の業務

現代医療の中で 保健婦の役割

身体の一部に、あるいは精神的に何らかの症状が現われて、「病気になるかな」と感じて医師の診断を受け、治療していただく方が医療の対象者——というのは昔の話。

図表1のように、高校卒業後、看護婦学校で三年間、知識と技術を学び、さらに保健婦学校で一年間、みっちりとした所定の学科を修めて、国家試験に合格し免許を取得することになります。

現代の医療は単に健康な日常生活をおくるという消極的な意味だけでなく、もっと積極的に「健康を増進し、疾病を予防し、よりよい健康状態をつくり出す」とともに、ひとたび発病したときは、それをできるだけ早く発見し、早く治療を受けさせる。そして一日も早く健康を回復させるために、治療後もアフターケア(後保護)や、リハビリテーション(更生補導)を行ない、保護を加えて行く」というようになっていきます。この一連の過程を保健医療と呼んでいます。このようにその医療分野は非常に広範囲にわたり、これに協力する人も多種多様です。保健婦や看護婦もこの保健医療チームの一員として、活躍の場を受



図表1

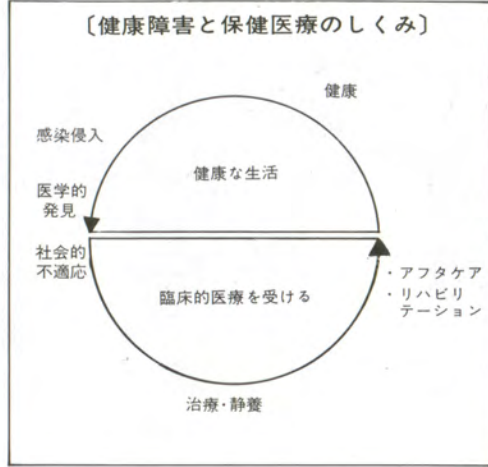
けもっているのです。
保健婦の仕事(業務)

法律では、保健婦の業務とは「療養上の世話と診療の補助」「保健婦の名称を用いて保健指導をする」ことになっています。したがって、看護や保健指導をするのを保健婦業務といえます。この看護や保健指導をどのように実施しているか、その方法については主に次の三つになります。

◇家庭訪問による看護および保



衛生教育に新知識を



健康指導
健康相談および集団指導

◇衛生教育(妊婦教室、育児教室、成人病教室等)

保健婦が看護する疾病今昔

ここで看護面について調べてみますと、表1のようになっています。保健所保健婦では、結核患者、精神障害者および母子関係が多く、市町村国保保健数では成人病、母子関係、その他の順になっております。

これを十年前と比較

年	疾患				
	結核	精神	成人病	母子	その他
昭和40年	51.4%	29.3%	4.9%	11.8%	
昭和50年	31.3%	21.1%	18.3%	18.8%	10.5%

保健婦からいろいろアドバイスを受けたら、それを確実に実行していくことにより、疾病の回復も早く、また周囲の人たちの協力も得られるというもの、どうぞ、保健婦を十分利用するとともに、自分自身の健康に留意してください。



医師とともに健康相談



富山県営 駐車場

富山市新桜町1-1
☎(0764)33-5267



富山駅前（富山市新桜町）県職員会館隣接地）に建設を進めていた「富山県営駐車場」が完成し、十一月一日オープンしました。

富山駅前一帯は、県の代表的なビジネス街を形成しています。一ヘクタール当りの人口密度をみると、夜間は二八人ですが、昼間はそのほぼ十倍に当たる二七二人となっています。

同地区は、ビジネス用の駐車需要が大きく、路上駐車禁止規制などの拡大に伴い、現在設置



入口へ入ったらまず駐車券を



オープンに先立っての祭事

されている民間駐車場では、需要に応じきれない状態になりました。こうした事情から、県都の総合交通施策の一助とするため、県企業局が地域開発事業の第一着手として、富山駅前に県営の駐車場を設置したものです。

この駐車場は、鉄骨造り三階四層の建築物で、延面積は約三、一〇〇平方メートル、総事業費二億円、自動車一七〇



台を収容することができ、自走式の立体駐車場です。

駐車場の出入庫は、駐車券自動販売機、自動料金精算機等に

よって、すべてオートメ化されています。

営業時間は二四時間ですが、出入庫の取り扱いは、午前

絵を画く人たち

身の回りをぐるりと見渡すだけで、ポスターや看板や包装紙など多くの絵が目につきます。

絵は、生活の中の大きな部分を占めているのです。しかし、こどもの頃によく絵を画いた人でも、いつの間にか遠ざかっていきます。遊んでいられないという勤勉性が高まってくるからでもあります。

ここには、絵を画く人びとが一日の仕事を終えてから集っています。

この人達は、有名な展覧会で賞を貰うことを夢みてデッサンに励んでいるわけではありません。生活の中に美を追っている人達です。七二歳のおばさんから高校生まで、職業も、医師・商店員・会社員・公務員・主婦・学生と、あらゆる分野の人がいます。住んでいる所も県全域にわたっていますが、共通し

ていることは、皆真剣であり、楽しそうなのです。

世間には「絵が分らない」という人がかなり多くいます。美しいものは「感じる」のであって考えて分るものではありません。考えるには勉強が必要です（県民会館の絵画教室で）

が、感じるのにも訓練がいります。美しいものを見、聞く機会が多いほど、物の本質や微妙な美しさを自分のものとしていけるようになります。

「絵を画くようになってから、世の中が明るく見えるようになり生活に張りができた」と一人の講習生が言っていました。



七時から午後十時までとなっています。

利用する場合の駐車料金は、基本料金（入庫から一時間）は二〇〇円で、三〇分増すごとに五〇円ずつ加算されます。

また夜間料金（午後十時から翌日の午前七時まで）は、一台につき三〇〇円となっています。

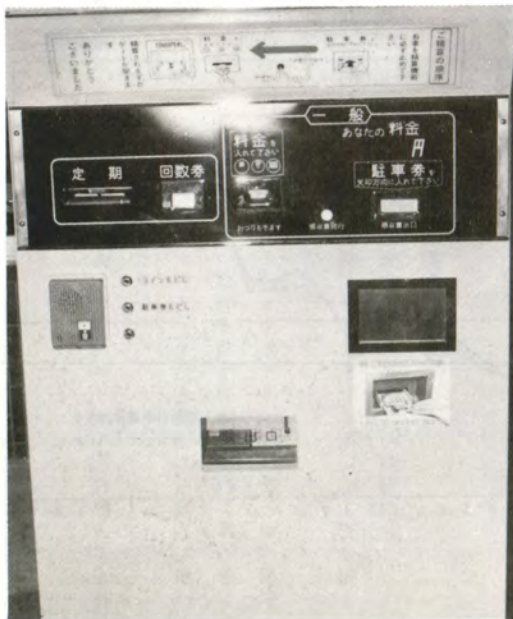
なお、回数券（二〇〇円券十枚つづり、一冊二、〇〇〇円）を販売しています。

駐車場のお問い合わせ等は、富山県営駐車場（☎0764-33-5267）へお尋ねください。



出口では駐車券を入れると料金が現われるボックスがあり、料金を入れるとシャ断機があります

料金ボックス 千円札の両替もできます



新・消費者物価指数

昭和50年を100に改正

はじめに

物価の動きを総合的にとらえる代表的な指標として、「消費者物価指数」「卸売物価指数」などがあります。このうち卸売物価指数は、物が生産部門から流通部門へ流れる段階での物価水準をはかるのに対し、消費者物価指数は、消費者が店舗などから物を購入する段階での物価水準

物価指数のしくみ

まず、物価指数がどのようなしくみで作られているか簡単にみてみましょう。わが国の物価指数は、基準となる年に一般消費者世帯が購入した商品やサービスなどの組み合わせ（マーケット・バスケット）を、比較する年（月）で購入するとしたらその総費用がどのように変化するかを、その商品などの価格上昇率とその商品などの支出全体に占める割合（これをウェイトといいます）で加重平均した指数で表わしたものです。

をはかる重要なモノサシです。

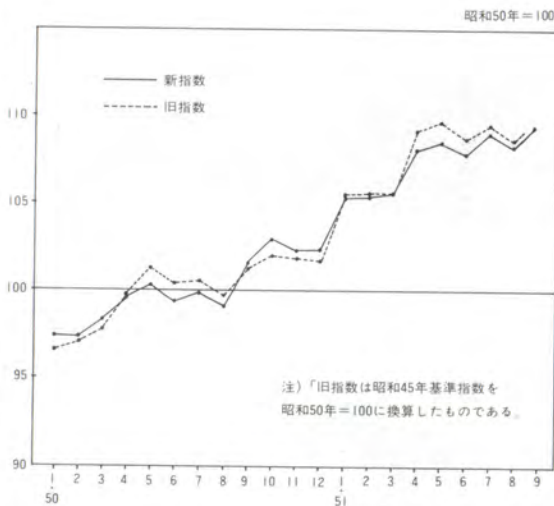
ところで、最近までの消費者物価指数は、昭和四五年を基準として作られていました。しかし国では五一年八月分の指数から、県では九月分の指数から新しい基準の指数に変わりました。そこで今回は、この新基準の消費者物価指数の概要についてみてみましょう。

ところで、このマーケット・バスケットをあまり長期間固定しておく消費構造の変化が指数に反映されなため、生活実態とずれてくることになりました。そのため通常五年ごとに基準時が改正されます。

主な改正点

従来は昭和四五年を基準時としていましたが五〇年が基準となりました。したがって、マーケット・バスケットの内容も変わりました。指数に採用する品目は最近の消費構造を反映するよう家計支出で重要度の大きい

新・旧 消費者物価指数の比較(県内9市平均)



品目や価格の精度を向上させるための品目など合わせて四七品目・五九銘柄が新たに追加されました。一方、重要度が小さくなったたり、他の品目で価格変動が代表されると考えられるもの五品目・七銘柄廃止されました。

この結果、新指数に用いる品目数は、四一九品目・四八五銘柄(旧指数は四二八銘柄)となりました。また、従来から調査していた品目についても消費量の増減により指数計算にかかわる品目が変わりました。特に目

新指数の動き

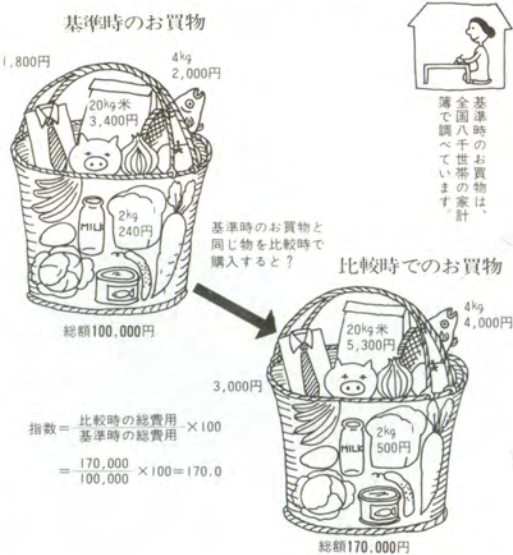
新指数は五〇年一月にさかのぼって作成されました。いままでは、昭和五〇年平均指数は一七二・四(昭和四五年一〇〇平均)というようになっていましたが、これからは「昭和

私たちの暮らしはもちろん、国の経済運営や産業活動の指標として広く利用される大切なモノ

サシです。そのしくみを正しく理解してご利用いただきたいと思えます。

基準時改正に関する
くわしいことは
統計調査課物価係へ

消費者物価指数のしくみ (物価指数170の場合)



五〇年平均指数は「一〇〇」というようになりま。

それでは、五〇年一月から五一年九月までの新指数と旧指数(昭和四五年基準指数を五〇年を二〇〇に換算したもの)を比較してみましよう。総合指数の水準・動向はほとんど一致しています。従来物価指数が改正されると物価上昇が低目になるといわれましたが、今回の改正では各費目においてウェイトに若干増減があったものの、過去の改正に比べ総体的には変化

が小さかったためほぼ一致する傾向を示したものと思われま。

おわりに

このように物価指数は、消費者世帯の生活実態に合うよう改正されました。しかし、改正されても必ずしも生活実感とは一致するとは限りません。なぜならば、生活実感の個人差、品質向上や購入量増による支出増加分などの問題があるからです。

現在の物価指数は、一人一人の生活実感ではとらえにくい物価全体の動きを客観的にとらえ、

くらしの知恵

住まいの寿命をできるだけ長くするには、日常の掃除や手入れを手まめに行う心がけが大切です。しかし、掃除の一連の作業を毎日全部することは大変な労働です。そこで、毎日の掃除は簡単に全般的に行い、週ごとに排水口の掃除や家具の下ほこりをとるなど部分的に重点をおいた掃除を行います。そして月一回はガラスの洗剤ぶきや床のワックスがけの作業を行います。さらに畳干しや壁のほこり払い、障子の張り替えといったものを季節にあわせて大掃除に組みこみましよう。

掃除を考える

- 便利な掃除道具のいろいろ
- 電気掃除機 軽くて、小まわりのきく耐久力のあるものを。
- 手動掃除機 電気掃除機より簡単にじゅうたんのゴミがとれます。病人や赤ちゃんの部屋の掃除にも便利です。
- 小ぼうき 部屋の隅や角のほこり取り、カーテン、ソファ、ベットなどのチリ払いに。
- 化学雑布・モップ 拭き取ったほこりが飛び散らないよう油性物質や助剤をしみ込ませてありますが、家庭でも簡単につくれます。
- 洗剤の種類と働き
- 住居用合成洗剤 床、畳などの掃除に。
- アルカリ性洗剤入り オープン用。がんこな油よこれに便利です。
- 酸性洗剤入り トイレやタイル用。タイルの目地や浄化槽をいためるおそれがあるので表示をよく読んで使うこと。また木綿用漂白剤とは絶対併用しないこと。
- 研磨剤 代表はクレンザーで、漂白剤入りもあります。

大掃除は春四月ごろ、梅雨あけ後、仲秋、年末などに予定を組み、春と秋は害虫駆除、梅雨あけ後は湿気はらい、そして年末は整理を中心にとりましよう。そして年末は整理を中心にとりましよう。そして年末は整理を中心にとりましよう。そして年末は整理を中心にとりましよう。

掃除の能率をあげるコツ

掃除の能率をあげるためには道具を使いこなすことと、薬剤を上手に利用することです。

●県政のうごき——10月16日～11月15日

10月19日 ● 県営ほ場整備事業続々と完了に

富山県営ほ場整備事業は、この日大田地区(富山市)、北砺地区で完工式をあげ、来月は城端東部など4地区が完成するなど、続々と完了の運びとなります。39年から実施しているほ場整備事業は、これで完了12地区、施工中40地区となり、52年度からは団体営ほ場整備事業のみが引き続き行なわれることになりました。ほ場整備事業は51年までに県営・団体営合せて56,700ヘクタールになり、その進行率は全国一となっています。

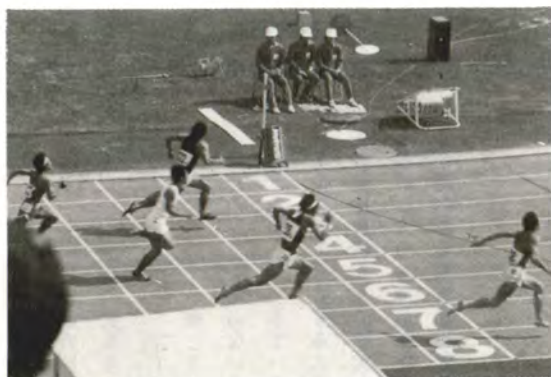
10月19日 ● GMP実施状況、70%が基準に適合

GMP(医薬品の製造と品質管理に関する基準)の適合状況をまとめたところ、猶予されている構造設備を除いた約70%の製薬工場がほぼ適合していることがわかりました。また、GMP実施で業種変更や廃業する工場も相次いで、昨年10月から1年間で22工場が減りました。

10月23日 ● 朝日・小川の地熱開発掘削を条件付きで許可

富山県温泉審議会は、通産省がかねて火力発電にかわるクリーンエネルギー源として、全国各地ですすめている「地熱開発事業調査」の候補地として、朝日町小川の掘削調査の申請を審議した結果、「既存温泉に影響した場合は工事を中止する」という条件付きで許可することにしました。

10月24日 ● 佐賀国体に富山県勢239人



少年男子110mハードルで予選1位で
テープを切る前場君(決勝2位)

第31回佐賀国体秋季大会開会式に富山県勢 239人は、18番目に県花チューリップを片手に堂々と入場、スタンドから「ファーッキレイ」と大観声。冬季国体を開催した富山県としては、天皇杯20位以内にと、中田団長を先頭に精気みなぎる行進でした。

10月27日 ● 天皇陛下に中田知事が県勢を説明

天皇陛下には、この日宮中梅の間に、中田富山県知事ら7県知事をお招きになり、各県の地方事情について説明を受けられました。

中田知事は、45年にご説明した当時から、人口が4万人増、工業出荷額が1兆5,000億円と倍増したことなど説明、陛下が心配されている稲作の冷害などについては、冷害防除を徹底した結果、作柄98%程度におさまることをお話ししたところ、「農民の努力を多とする」のお言葉がありました。このあと、自然保護問題にふれたとき、陛下が44年にご来県の際ご覧になった雷鳥の人工飼育についてお尋ねがあり、孵化には成功したが、餌付けがうまくいかなかったことを説明しました。

10月28日 ● 第14回県農業祭 —富山城址公園—



28・29の両日富山城址公園で開催した第14回富山県農業祭は、折悪しく、雨に見舞われたが、市価よりも20～30%安いとあって、ダイコン、ハクサイ、ワカメなど飛ぶように売れ、終日にぎわいを見せました。

県民の農林漁業に対する認識を深め、農林漁業者の技術向上と経営発展の意欲を高めるためのこの農業祭と相まって、この日農林漁業に功労のあった21人の方を表彰しました。

11月1日 ● 県営駐車場オープン

富山駅前の駐車場需要緩和のため、県営駐車場がオープンしました。(この項本文参照)



11月2日 ● 県政、県文化、県教育功労者表彰

ことしの県政功労者(45個人・3団体)、県文化功労者(5個人・2団体)は、中田知事から、地方自治の発展、商工業の振興、福祉向上、そして文化芸術に貢献があったとして表彰を受けました。また、県教育功労者(35個人・14団体)は金岡教育委員長から表彰を受けました。



11月6日 ● 第6回富山県青年の船 フィリピンへ

第6回富山県青年の船(団員 117人)は、フィリピン

ンへの親善友好と研修に出発。

15日間の日程で11月22日帰国します。



11月10日 ● 天皇陛下御在位50周年記念式典に中田知事列席

天皇陛下御在位50周年記念式典は、東京武道館で開催、中田知事も夫人同伴で列席して、心からお祝い申しあげました。

11月15日 ● 衆議院議員立候補公示選挙戦に



現憲法下初の任期満了に伴う衆議院解散による第34回総選挙に、1区6人、2区4人が立候補を届け出て激しい選挙戦に入りました。

投票日は来月5日(日)、明るい選挙をめざし、県選管では各種の選挙啓発をして関心を呼ぶことにしています。

12月5日(日曜日)は投票日

衆議院議員選挙 明るく正しい 最高裁判所裁判官国民審査 選挙をいたしましょう

棄権しないようにいたしましょう

オランダ商館

下保 昭作
(京都在住)
208×120cm



下保 昭は砺波市上島出身、日展評議員、西山翠嶂門の逸材で日展審査員を歴任、文部大臣賞、白寿賞、菊花賞等に輝くベテラン作家である。

このオランダ商館は昭和36年作で異国情緒ゆかしく、しっとりとした豊潤な色彩は、独得の技法と相まって不思議な情趣雰囲気を漂わせ当時の特選作「長崎裏町風景」と一連の、クラシックの中に新しい日本画の境地を開拓した貴重な記録作であろう。

浦上玉堂に心酔し、最近では日本画の特質ともいべき墨の世界をさぐり、色彩と精神の合一ともみられる新しい写実を試み、中央画壇のホープとして注目されている。

解説 佐藤良正

在 富山県赤坂会館2階ロビー



冬山は美しいが……

県警山岳警備隊は 常に基地と連絡をとりながらパトロールを続けています。

冬山遭難に備えて

- 周到綿密な計画
- 余裕のある慎重な行動



苦しいラッセルの末、ようやくたどりついた冬山の頂は、大自然の中でも最も美しい景観といえますが、冬山には、悲惨な遭難の危険が絶えずつきまとい遭難者の血と家族の苦悩にいろどられた山肌のあることを忘れてはなりません。

近年の冬山登山最盛期は晴天に恵まれ、遭難の発生をみておりませんが、冬山、特に剣岳豪雪は言語を絶する厳しさがあり、その恐ろしさを知らない登山者が年々多くなっています。冬山に登ろうとする人は、過去の遭難事例をよく研究して、豪雪に耐えうる周到綿密な計画と余裕のある慎重な行動が必要です。

領 収 証

富 山 県
社 G 549918

富 山 様 () 名 様

下記の金額領収しました。 昭和 年 月 日

総計金 15,620円也

請求・明細書

富 山 県
社 G 549918 昭和 年 月 日
様 () 名 様

人員	人	テーブル 番 号	係
区 分	数	量	料 金
酒			円
ビール	6		2,000
付 出	10		6,000
オードブル	1		1,500
	1		2,000
	1		400
ボックス料			
サービス料			2,200
小 計			14,200
料理飲食等消費税 税率 10/100			1,420
合 計			15,620

公給領収証を必ず受け取りましょう



●料理飲食等消費税の納税のしくみは

料理店、キャバレー、バー、飲食店、旅館などのお客定に、この税金が含まれています。

皆さんが料理店等を利用されたときに、お店が県に代わって税金を受け取り、その際県が交付している領収証(公給領収証)をお渡しし、税金については、県へ申告納入することとなっております。

●料理飲食等消費税が確実に県へ納入されるには

飲食や宿泊などの勘定をお払いになったときは、必ず「公給領収証」をお受け取りください。

「公給領収証」をお受けにならなかったり、公給でない領収証を受けとられますとお払いになった税金が県へ納入されない原因にもなります。

県民の皆さんには、この公給領収証の受領について、ご協力をお願いいたします。

みなさんの広報課から「お知らせ」

みなさんの広報課は、県庁の玄関の右側にあります。広報課は、県民のみなさんのご意見やご希望、ご相談を受け県政に反映する〈公聴係〉と、県の施策をみなさんに一日も早くお知らせする〈広報係〉があつて、みなさんと県とのパイプ役としての次のような仕事をしています。

●テレビ「みんなの県政」でお楽しみください。

*北日本放送(KNB)

毎週の日曜日、午前9時から30分間カラー放送
県施策を対談・座談会・県政ふるさとめぐりなどでわかりやすく解説しています。

*富山テレビ(T34)

毎週の月曜日から土曜日までの毎日、午後5時45分から(土曜日のみ午後5時25分から)5分間カラー放送。

県からのお知らせ、郷土の伝統産業、県内の美術工芸品紹介、みなさんの声などをユニークに放送。

●月刊誌「みんなの県政」は毎月5日頃に発行

県政の施策の解説、生活知識など掲載しています。

●新聞「みんなの県政」は4紙に登場

毎月の最終土曜日に、北日本・富山・読売・北陸中日の各新聞に、県政の最近の動きや身近なお知らせを載せています。

●ご相談ごとはお気軽に県民相談室へ

生活上のご相談、県政への希望、ご意見など、気軽に次の相談室をご利用ください。

富山県県民相談室(広報課内)

〒930富山市新総曲輪1の7 ☎(0764)31-3131(直通)

高岡地方県民相談室

〒933高岡市赤祖父211高岡総合庁舎内

☎(0766)21-9411

魚津地方県民相談室

〒937魚津市新宿10-7魚津総合庁舎内

☎(0765)24-5311

砺波地方県民相談室

〒939-13砺波市幸町1-7砺波総合庁舎内

☎(07633)3-5151