

みんなの県政

1977 / 4 No. 99 富山



服地試買テスト

本当に100%純毛だろうか？

県民と共に考える 新しい県政



昭和五二年度県予算スタート

昭和五二年度予算を主に審議する二月定例議会
は、二月二十八日招集され、三月十九日までを会期
として、知事の提案した予算などを慎重に審議し
て終了しました。

今年は、地方自治法が施行されて三十年になり
ますが、今日のように流動的で見通しのつけない
社会・経済情勢の中で、しかも高度に多様化し
ている県民の生活要求に対して地方自治は、きめ
こまかく応えています。

しかし、石油ショック以来の財政危機は、いぜ
んとして続き、節度ある堅実な財政運営と重点的
な行政運営が必要になっています。

今年は、一〇八万県民にとって、本当に必要な
ものは何かを、県民のみならずとも考え、「住
みよい富山県の総合計画」を見直すこととしてい
ます。

昭和五二年度予算には、社会資本の充実のため
の公共事業費や、県単独建設事業費をはじめ、福
祉施策と学校教育の充実に特に配慮を加えていま
す。また、財政健全化のため、県債依存を極力さ
げ、財源の重点的、効率的な配分に留意していま
す。

「愛と繁栄の県政」を標榜してきている富山県
は、今年も「住みよい富山県をつくる」「富山県
に繁栄をもたらす」「若い世代を育てる」を三つ
の柱として、次のように予算を組んでいます。

以下その概要をお知らせいたします。

富山県消費生活センター

富山市新総曲輪4の18(富山県民会館4階) ☎(0764)32-9233



明るい展示室は消費者の知識を得る豊庫(県民会館1階)

昭和四六年七月にオープンした富山県消費生活センターは、県民の親しい相談者として溶けこみ、その件数は年1000件にもなっています。さらに県民の利便を考えて、今年の七月を期して、高岡消費生活センターが開設される予定になっています。

欠陥商品、不当商行為による消費者被害が少なからず生じています。センターでは、こうした商品やサービスについての意見や不満、買物、生活設計の相談に応じています。センターは次のサービスをしています。

- 講座 消費生活知識を養う「くらしの一日教室」等各種講座
- 展示 毎日のくらしに役立つ商品の実物やテスト結果、パネル等の展示(県民会館1階)
- 商品テスト 購入した商品に



苦情などいつでも気軽に相談してください(県民会館4階)

疑問があるなど苦情の対象になった商品の確かな情報提供のための試買品の比較等のテスト

- 移動センター 時間的、距離的にセンターを利用しにくい方のために、「明るい暮らし号」(五人乗りバス)が現地へ

● 消費者ダイヤル 話題になっ
ている消費者情報をテープに録
音して、消費者の方々からのダ
イヤルを待っています。
ダイヤル番号は
〇七六四一四一一〇九九です

もくじ

富山県消費生活センター	表紙・表紙 2	重度心身障害者の所得制限緩和	15
昭和52年度県予算スタート	1	かしこい消費者シリーズNo.4	
・愛と繁栄の県政予算図表	2-3	すまい生活の基盤	16
・住みよい富山県をつくる	4	春です 体力をつけましょう	17
・富山県に繁栄をもたらす	5	トビックス 2月16日~3月15日	18-19
・若い世代を育てる	7	正しい交通ルールを	20
あなたの力を青少年のために	8-9	110番のかけかた	20
ふるさと空から拝見・下村	10-11	県有美術品(彫刻と工芸)紹介シリーズ①	
中小企業設備貸付制度のあらまし	12-13		
近代化資金			
身体障害者福祉対策	14-15	みなさんの広報課です ご利用くださいー表紙 4	

昭和52年度富山県予算

100

200

300

400

500億円

愛と繁栄の県政

住みよい富山県をつくる
845億5,942万6千円



富山県に繁栄をもたらす
687億3,824万6千円



若い世代を育てる
543億2,167万2千円



その他の経費
283億1,119万3千円

二千三五九億三千五三万七千円

社会福祉・保健衛生の充実 202億

生活基盤の整備 164億64百万円

自然を守り親しむ対策の充実 14億27百万円

県土の保全 209億62百万円

生涯教育の推進 12億92百万円

交通網等の整備促進 141億13百万円

社会環境の浄化 100億79百万円

中小企業等の振興 115億99百万円

労働対策の推進 14億99百万円

基幹交通網の整備 39億1百万円

産業基盤の整備 172億31百万円

青少年の健全育成 6億86百万円

スポーツ活動の振興 8億74百万円

県営電気事業の経営 32億57百万円

一般行政の充実

100

22百万円

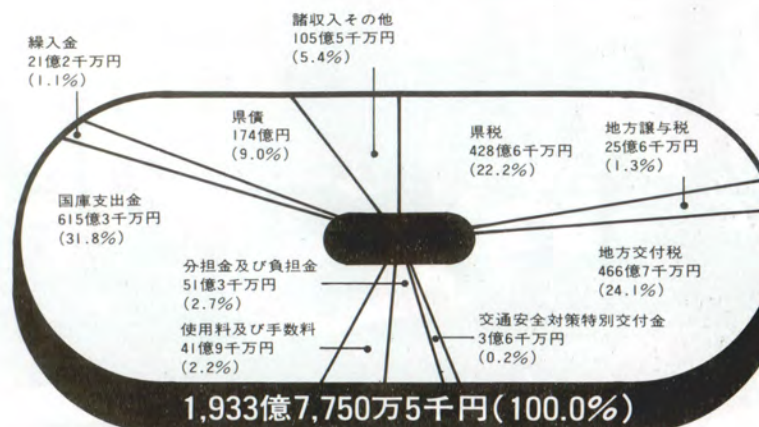
予算総額

万円

一般会計

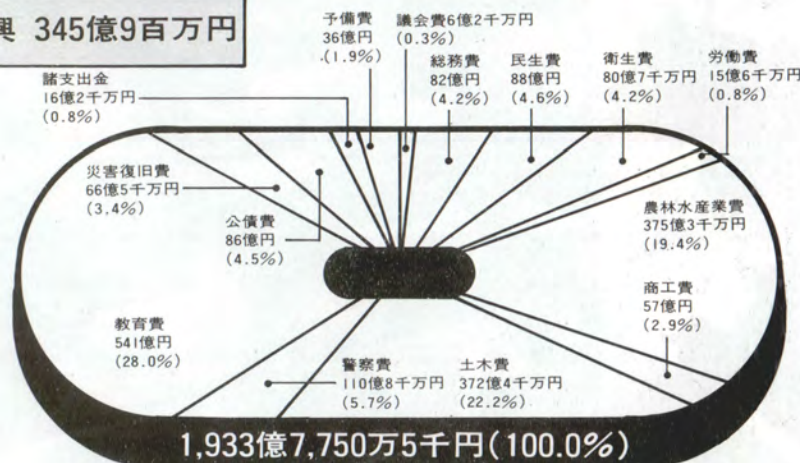
歳入のあらまし

一般会計	1,933億7,750万5千円
特別会計	128億0,496万6千円
収益会計	122億5,552万1千円
企業会計	174億9,254万5千円
合計	2,359億3,053万7千円



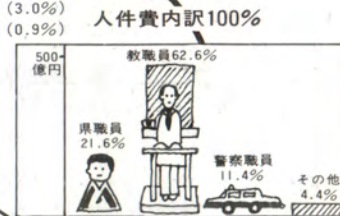
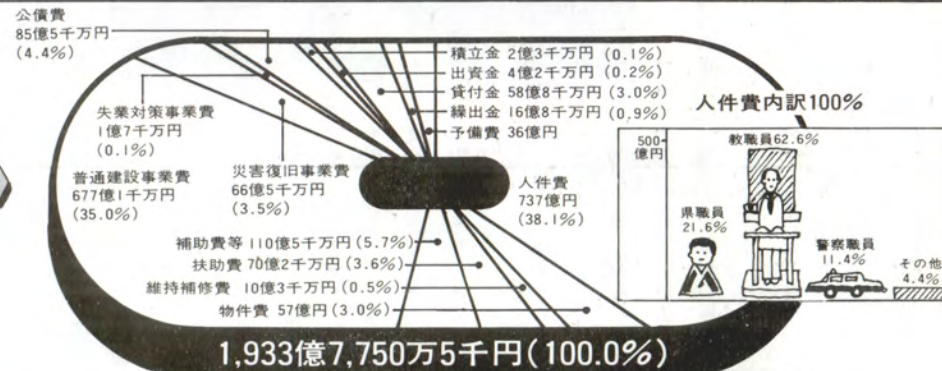
農林水農業の振興 345億9百万円

歳出目的別



学校教育の充実 527億61百万円

歳出性質別



200

300

400

500億円

今年度県予算 の特色

※公共事業等の拡大
による景気回復の
促進

※重度心身障害者医
療費公費負担の所
得制限の大幅緩和

※社会福祉総合セン
ター整備

※救急医療対策の充
実

※中小企業自己資本
充実資金の創設

※県立美術館の建設
促進

※県民スポーツ大学
校開校

※県政バス教室を一
五〇台に拡充

住みよぐ富山県をいへ

本字は今年度の新しい事業です。

社会福祉の充実

●心身障害者の方に
建設中の社会福祉総合センタ
ーに、肢体不自由児施設と肢体
不自由児養護学校を、九月に開
設し、リハビリ病院の内容や構
想を検討することとしています。

●重度心身障害者の医療費公費負
担制度における所得制限を大幅
に緩和し、在宅の重度障害者福
祉手当も増額します（14・15頁
参照）。盲人の方にガイドヘルパ
ーの派遣や盲人用の県政だより
録音テープを配布、また、車椅
子常用車の社会生活教室を開設
するほか、難聴児の聴能訓練、
特殊障害児のための早期治療訓
練の拡充など、社会援助を必要
とする恵まれない方々への心温
かい配慮をしています。

社会に貢献した老人対策

「老人のための明るいまち」
モデル地域の設定や、老人福祉
センターおよび特別養護老人ホ
ームの建設助成など、老人が安
心して生活できるようにします。

●児童は郷土の宝
児童を健全に育成するための
施設や組織活動への整備、運営
の補助を引続き図っていきます。

保健衛生対策

●救急医療等に対処
救急医療は重要な問題であり
市町村および医師会等医療関係
機関の協力を得まして、救急医
療協議会を設置するとともに、
在宅当番医制の普及定着化に努
め富山市に建設する救急医療セ
ンターに助成、公的病院にも補
助を続けます。

●生活の安定と消費者の保護
ゆるやかながら景気は回復の
傾向にありますが、余断は許さ
れず、生活物資の価格監視、的
確な情報提供を引続き行い、新
しく高岡市に消費生活センタ
ーのサブセンターを設置（表紙1
・2参照）します。

生活基盤の整備

●均衡ある県土の発展策
住みよい生活環境の確保と県
土の均衡ある発展を図ることを
基本理念にした、国土利用計画
県計画を策定して、これからの
県土利用のあり方を明らかにし
ました。

●公害を防止するために
大気汚染、水質汚濁の防止計
画、監視体制の整備、規制の強
化を積極的に推進し、特に空素

酸化物の対策に重点をおき、測
定機器やテレメーターの拡充を
図り、産業廃棄物については将
来に備えて対策を進めるなど、
公害発生のない県をめざします。

●過そ、山村の生活安定対策
まず交通確保を基本に、産業
振興、教育、医療の確保などに
努め地域住民の生活安定と福祉
の向上を図ります。

●今冬の豪雪を貴重な経験に
消・流雪工、スノーシールド
の設置など防雪事業の推進と、
民間協力の体制づくりである基
礎集落圏防雪体制整備事業を実
施します。

●水資源を有効に利用
資源有限時代に備えて、本県
の恵まれた水資源を有効に利用
することは重要な課題です。河
川開発ダム建設など積極的に取
組み、子撫川、角川ダムの完成
熊野川、上市川、境川の建設調
査を促進します。

生活用水の確保

●生活用水の確保
県民の生活用水確保と県民皆
水道、そして水道料金の平準化
など促進に努め、小矢部川流域

下水道は時間をかけて検討し、
実現を図ります。

自然環境保全対策

五月に常陸宮ご夫妻を迎え、
「全国野鳥保護のつどい」を開
催するこの機会に、自然環境の
保全に県民の一層の理解と関心
を深める努力をいたします。

●自然に親しみ、保護に理解を
植生自然度本州第一位とい
うすぐれた自然を保護しながら、
県民や観光利用客が自然に親し
めるよう、平村に国民宿舎を建
設、朝日県立自然公園城山一帯
に国民休養地の整備をいたしま
す。

立山の自然保護と整備

●立山の自然保護と整備
観光客に喜ばれているナチュ

ラリスト事業、立山のシンボル
雷鳥、風物ガキの田の保護対策
を講じ、また、立山山麓観光レ
クリエーション地区に関連遊歩
道の新設やチェアリフトを設置
するなど、一年を通じて自然に
親しめるように配慮します。

花と緑の県づくり

●花と緑の県づくり
緑化週間にあわせて開園する
緑化センターを運動の中核にし
て、緑の少年団などによる啓蒙
活動を強化し、花と緑の県づく
りが生活に定着するよう努めます。

生涯教育の推進と 芸術文化の振興

●生涯教育熱に応えて
県民の関心が高まっている生
涯教育は、県民大学の内容を充

●地域に密着した社会教育
社会教育指導員を増員し、民
間有志指導者を養成して、地域
社会に密着した社会教育を、公
民館活動の促進にあわせて充実
を図ります。

●心豊かに芸術文化の振興
県展、青少年美術展、県芸術
祭などの開催や、意欲的な創作
公演活動の推進や援助。巡回県
民劇場、青少年芸術劇場を開催
して、芸術文化の鑑賞機会の拡

交通安全対策の推進

●交通安全対策の推進
県民総ぐるみの交通事故抑止
活動の成果を持続するために、
第二次交通安全施設等整備五カ
年計画を軸に、事故多発路線の
交通規制の推進、交通管制セン
ターの一部運用による交通渋滞
の円滑化などを推進します。

富山県に繁栄をもたらす

農林水産業の振興

●うまい米、新鮮で豊富な食糧

優良米の供給基地として、う
まい米を安定的に生産するよう、
豊かな土づくりに努め、調和の

ある作付を組織的、計画的に進
めます。また、農作業の受託組
織の育成や農村婦人の米づくり

技術の向上に努めます。さらに
農業の中核的担い手を確保し、
自立経営農業者の経営改善と安

定のための、農業構造改善事業を一層推進し農業近代化資金の充実に努めます。

●農業所得向上と生活環境整備
農業生産の拡大と農業所得の向上に努めるため、ほ場整備、かんがい排水事業を積極的に推進し、また、高福祉農村の建設をめざす農村総合整備モデル事業などで、農村生活環境の整備を図ります。

●生産性の高い野菜・園芸に
既存の野菜産地を含め、生産性の高い産地育成を図り、また野菜や花き球根の研究機関である砺波園芸分場の移転建設を計画的に進めます。

●畜産は飼料対策が重点
安定した生産拡大を図るための飼料対策を重点に、粗飼料の増産と効率的利用を積極的に進め、一方優良家畜の導入を図ります。畜産物の流通対策や飼養衛生環境の改善にも努めます。

●ジエツト化に備えて
空港は、航空機のジエツト化

●知・徳・体の均衡を
心身ともに健康で、はつらつとした創造力に富む、豊かな人間性を育成することは、学校教育の基調であります。

学校教育の充実

●教師と生徒のつながりを
長期的・総合的展望に立って普通科、職業科のあり方を検討して、県民の要望に応え、また教師と生徒の人的つながりを深めるように配慮いたします。特に教育の相談、校外指導等の生徒指導の充実強化に努めます。

●二百海里時代を迎えた水産業
経済水域二百海里を迎え、水産業界は一段と厳しくなってきました。漁港の整備、沿岸漁業構造改善事業、内水面総合振興事業などを一層推進するとともに、栽培漁業センターの一部操業開始、漁業近代化資金の融資枠を拡充するなど、魚介類の確保と漁業経営の安定を図ります。

●森林のもつ多面的機能を活かす
今冬の林業に対する豪雪被害禍を調査し適切な措置をいたします。造林公社への出資および貸付金を増強し、経営基盤の強化を図り、公営造林を積極的に推進し、遅れている個人有林の保育事業への配慮、優良林分の育成に努め、一方林道の整備や林業構造改善の推進と林業労働力の安定的確保に努めます。

●中小企業等の振興
安定成長経済への移行の中で中小企業は新たな厳しい対応を迫られています。苦難を克服しようと努力する中小企業に対す

●工業用水道事業
神通川工業用水道事業は、新

●品質の安定した医薬品を
薬業県富山の配置販売用医薬品製造業が中小企業近代化促進法の業種指定を受けたことなどから、企業合同の促進助成やGMPに対応する施設整備資金助成を設けて、消費者に優良な品

若い世代を育む

定時制、通信制課程では、修学指導オリエンテーションや教科書の無償給与、両課程の修学奨励費を継続実施し、勤労青少年の教育努力に報います。

●カンパレ心身障害児
心身障害児の教育のために、肢体不自由児養護学校の開設、富山市周辺に精神薄弱児養護学校を新設します。また、在宅訪問指導員を増やし、教育指導を一層充実しています。

●学校施設の計画的整備
校舎の新営や増設、老朽・危険校舎の改築、体育館・クラブ室の建設などを計画的に整備します。

●教員の資質の向上
教育指導を充実するため、初任者研修、内地留学、海外研修

る助成策は次のとおりです。
●経営安定対策
☆中小企業安定振興基金の増強
☆中小企業信用保証協会への出捐金の大幅増額
☆中小企業信用補完制度の強化
☆県単独各種制度融資枠の拡大
と内容改善を図り金融円滑化近代化・合理化対策
☆自己資本充実促進融資制度の創設
☆高度化事業・設備近代化事業
設備貸与事業の充実
☆高度化資金の貸付規模の増額
☆中小企業の団地化、共同化の推進
●商店街および小企業対策
☆商店街の近代化と共同店舗化
☆小規模企業振興委員の設置
☆経営指導員の増員と商工団体の育成強化

●雇用の安定をめざす
景気の中だるみ現象から雇用は厳しい情勢ですが、就職援護制度、各種奨励金制度の活用および求人開拓の強化を図り、失業の防止、就職者の再就職促進、中高年令者、心身障害者の雇用奨励をいたします。

労働対策の推進

●技能尊重の気運を醸成
中高年齢層の能力再開発訓練に重点をおき、技能の多様化、高度化に適應できる人材を養成して検定の強化、県民技能講座の開設など、技能尊重の気運を醸成し職業訓練の充実に努めます。

●北陸新幹線を三全総に
さる四八年十一月に整備計画が決定、翌四九年七月には建設事務所が富山市に設置された「北陸新幹線」の早期実現のため、今年度は、国の三全総に明確に位置づけされるよう取組み、景気浮揚策としても大きな効果が期待されるため、着工に向け一層の努力がなされます。

基幹交通網と産業基盤の整備

●北陸新幹線を三全総に
さる四八年十一月に整備計画が決定、翌四九年七月には建設事務所が富山市に設置された「北陸新幹線」の早期実現のため、今年度は、国の三全総に明確に位置づけされるよう取組み、景気浮揚策としても大きな効果が期待されるため、着工に向け一層の努力がなされます。

●着々進む基幹交通網
北陸自動車道は、現在富山市から米原市まで五四年までに開通予定となり、富山以東は用地買収が着々と進められています。懸案の小杉インターチェンジ付近の流通業務団地の用地買収は、今年から造成工事に着手します。

●岩瀬スポーツ公園オープン
レクリエーション、スポーツ活動の場としての岩瀬スポーツ公園は、秋にサッカー・ラグビー場がオープンします。

●全国レクリエーション大会が
富山県で
九月には三笠宮ご夫妻を迎えて、富山市を中心に全国レクリエーション大会が開かれます。

●富山県青少年保護育成条例が誕生
あすの郷土を担う青少年が、心身ともに健全で、その能力、適性に応じて社会の各分野での役割と責任を自覚し、人間性を啓発し養うことができる環境を醸成することは、県民すべての願望であり、責務です。

青少年の健全育成

●第七回青年の船ソ連へ
国際感覚と規律ある団体生活を体験させ、将来を託す中堅青年を育成することを目的に、青年の船(第七回)は、八月にソ連へ立ち立ちます。

●スポーツ活動の振興
富山県で
九月には三笠宮ご夫妻を迎えて、富山市を中心に全国レクリエーション大会が開かれます。

あなたの力を青少年のために

富山県青少年
保護育成条例 要約

富山県青少年保護育成条例が制定されました。青少年が明るく健全な生活をしながら、心身ともにたくましく、健かに育つことを願わない親はなく、また、それは県民すべてが期待するところです。しかしながら、最近の青少年をとりまく社会環境は、性的な感情を著しく刺激したり、あるいは甚しい残酷性を助長するおそれのある映画、雑誌等が、またに氾濫し、また一方では、非行化の温床となりやすい享樂的な営業所が増加するなど、目に余るものがあります。このよな環境は、人間形成の重要な時期にある青少年に対する迷いや、悩みを大きくする原因の一つとなっています。そこで、青少年（六歳以上十歳未満）を有害環境から保護し、健全な育成を図ろうと制定されたものです。

青少年に有害な映画、広告物、雑誌等を見せないようにしましょう

昭和五一年中の本県における刑法犯少年一四〇七人中、三八五人（約三人に一人の割合）が有害といわれる映画や広告物、出条）では、青少年の健全育成を害といわれる映画や広告物、出条）では、青少年の健全育成を害を及ぼす非常に危険なものがある。最近のおもちゃは精巧につくられており、使用方法等によっては、人の生命や財産に危害を及ぼす非常に危険なものがある。最近のおもちゃは精巧につくられており、使用方法等によっては、人の生命や財産に危害を及ぼす非常に危険なものがある。

危険なガン具類や俗悪なおとものおもちゃから青少年を守りましょう

昭和五一年中の本県における刑法犯少年一四〇七人中、三八五人（約三人に一人の割合）が有害といわれる映画や広告物、出条）では、青少年の健全育成を害を及ぼす非常に危険なものがある。最近のおもちゃは精巧につくられており、使用方法等によっては、人の生命や財産に危害を及ぼす非常に危険なものがある。

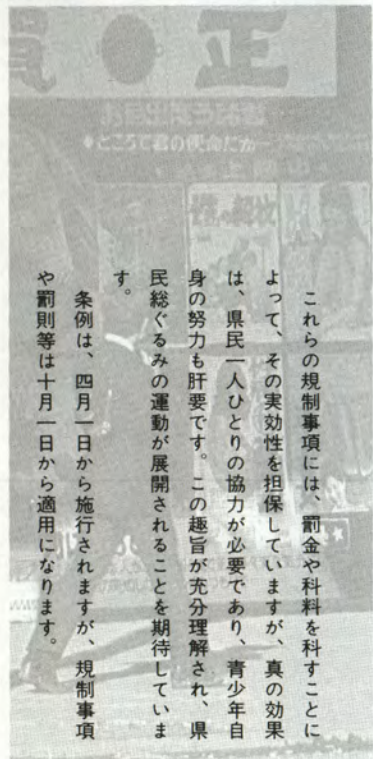
有害な遊技機で青少年を遊ばせないようにしましょう

最近、各所のゲームセンターの遊技機の中には、著しく青少年の射幸心をそそるものがあり、年々増加しています。なかでも俗悪な雑誌や、おとものおもちゃの販売が目立つと同時に、自動販売機に關連した青少年犯罪が増える傾向にあります。条例（第十三条）では、特定の自動販売機に対し、設置者の氏名等の表示を義務づけるほか、設置場の質受、古物の質受、金銭貸付けをしないようにしましょう。

自動販売機の弊害から青少年を守りましょう

最近、各所のゲームセンターの遊技機の中には、著しく青少年の射幸心をそそるものがあり、年々増加しています。なかでも俗悪な雑誌や、おとものおもちゃの販売が目立つと同時に、自動販売機に關連した青少年犯罪が増える傾向にあります。条例（第十三条）では、特定の自動販売機に対し、設置者の氏名等の表示を義務づけるほか、設置場の質受、古物の質受、金銭貸付けをしないようにしましょう。

興行（映画、演劇、演芸、見せ物等）	有害指定	入場禁止掲示 観覧禁止	1万円以下の罰金、科料 3万円以下の罰金
図書等（書籍、雑誌、その他の印刷物、絵画、写真、映画用のフィルム、スライド、録画、録音テープ録音盤）	有害指定	販売禁止 貸付け禁止	3万円以下の罰金
広告物（看板、立看板、はり紙、はり札、ちらし、広告塔、広告板）	勸告 措置命令	必要な措置	3万円以下の罰金
ガン具類（ガン具、刃物その他これに類するもの）	有害指定	販売禁止 貸付け禁止	3万円以下の罰金
遊技機	有害指定 設置義務命令	使用禁止の掲示 必要な措置	1万円以下の罰金、科料 3万円以下の罰金
自動販売機	設置義務命令 勸告 措置命令	氏名住所表示 必要な措置	1万円以下の罰金、科料 3万円以下の罰金
物品の質受け、古物の質受け、金銭貸付け		禁止	1万円以下の罰金、科料
みだらな性行為、わいせつな行為		禁止	5万円以下の罰金
入れ墨等		禁止	3万円以下の罰金
場所提供		禁止	5万円以下の罰金
深夜外出等		連れ出し禁止	1万円以下の罰金、科料



表示を義務づけるほか、設置場の質受、古物の質受、金銭貸付けをしないようにしましょう。青少年が、遊興費を得るために、質入れ、古物の売却、サラが、非行化への第一歩となつていまして、条例（第十四条）では、保護者の承諾なしにこれら悲劇的結末にいたるみだらな性行為やわいせつな行為の害から青少年を保護しましょう。女子高校生の中にも、みだらな性行為は、一生を台なしにしてしまうことが多いです。条例（第十五条）では、青少年とみだらな性行為をおよぼす暴力団や不良成人グループとの心身の汚点となる入れ墨等の害から青少年を守りましょう。昭和五十年頃から一部青少年の間に入れ墨類似行為をするものが出ています。また、青少年の一部のホテル等で、高校生が不純異性交遊に利用することを、条例（第十七条）は、これらの行為の知りながら宿泊させたり、喫茶（第十七条）は、これらの行為の

昭和五一年中、盛り場等では、夜遊びで補導された青少年が五千人にのぼっています。条例（第十八条）では、青少年を深夜（午後十一時から翌朝四時まで）に連れ出してはならないことになっていまして、条例（第十九条）は、これらの規制事項には、罰金や科料を科すことによつて、その実効性を担保していますが、真の効果は、県民一人ひとりの協力が必要であり、青少年自身の努力も肝要です。この趣旨が充分理解され、県民総ぐるみの運動が展開されることを期待しています。条例は、四月一日から施行されますが、規制事項や罰則等は十月一日から適用になります。

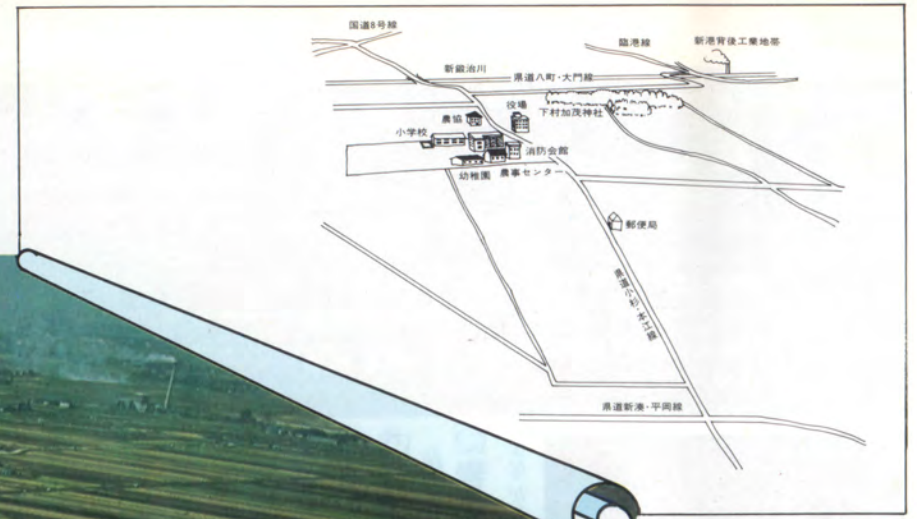
条例（第十八条）では、青少年を深夜（午後十一時から翌朝四時まで）に連れ出してはならないことになっていまして、条例（第十九条）は、これらの規制事項には、罰金や科料を科すことによつて、その実効性を担保していますが、真の効果は、県民一人ひとりの協力が必要であり、青少年自身の努力も肝要です。この趣旨が充分理解され、県民総ぐるみの運動が展開されることを期待しています。条例は、四月一日から施行されますが、規制事項や罰則等は十月一日から適用になります。

条例（第十八条）では、青少年を深夜（午後十一時から翌朝四時まで）に連れ出してはならないことになっていまして、条例（第十九条）は、これらの規制事項には、罰金や科料を科すことによつて、その実効性を担保していますが、真の効果は、県民一人ひとりの協力が必要であり、青少年自身の努力も肝要です。この趣旨が充分理解され、県民総ぐるみの運動が展開されることを期待しています。条例は、四月一日から施行されますが、規制事項や罰則等は十月一日から適用になります。

ふるさと

空から拝見

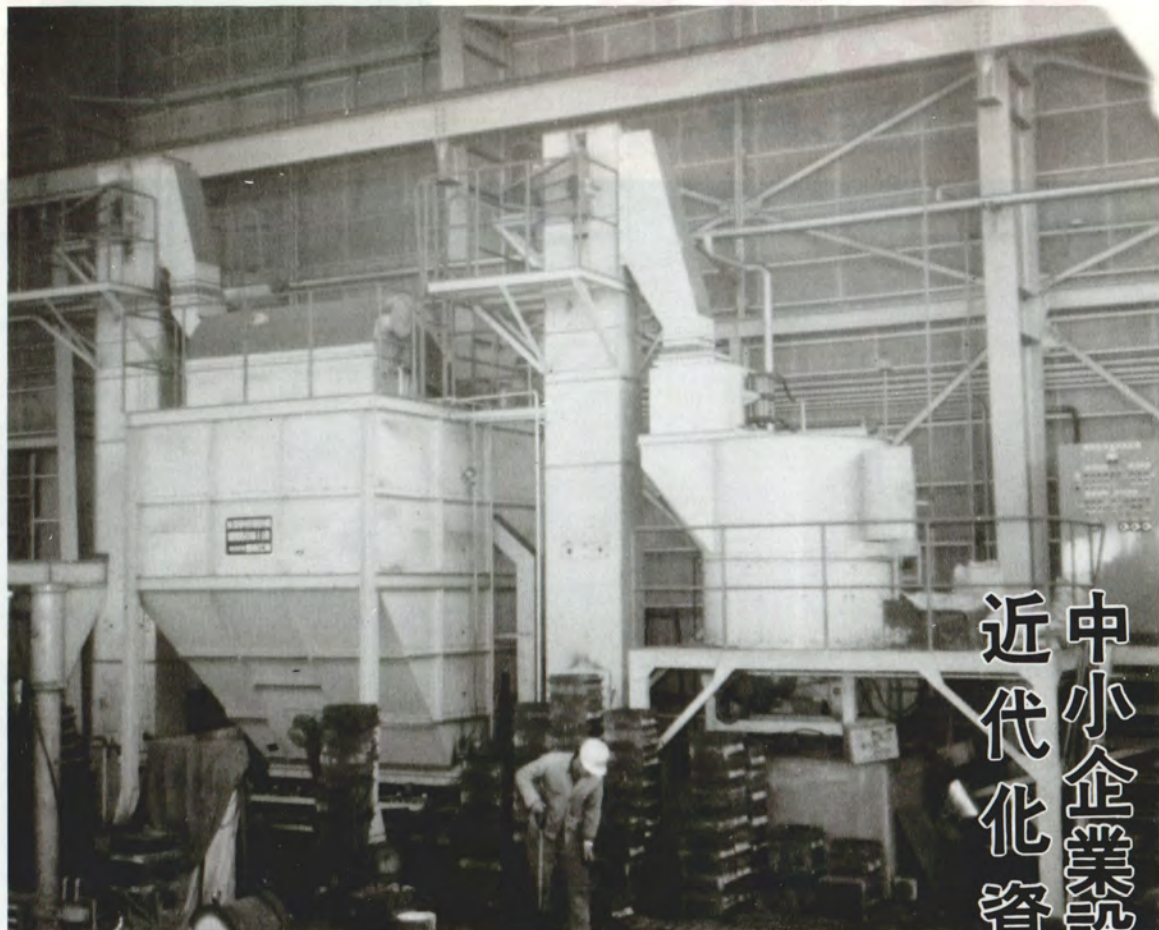
下村



やぶさめ・稚児舞などの伝統神事、脚気病の體驗で有名な加茂神社の村「下村」は、古くは商家百軒の宿場として栄えた村であるが、今は富山・高岡広域都市計画区域のほぼ中央に位置する純農村である。土地は肥えて稲作に最も適し、反収は常に県下の有位を誇ったが、低湿地のため耕作に困難をきたした。現在は国営乾田化、県営圃場整備事業などの完工によって生産基盤が完備され、往年の水郷風景と苦惱は解

消され、村容は一変した。昭和五十年からの農村総合整備モデル事業によって、さらに生活基盤を完備して、近代都市の中の「新しい農村」の建設を目指している。国道8号線、臨海道路、県道新湊—平岡線の建設により、一層交通至便の地となるが、全村市街化調整区域として、あくまで農村を守りぬく意欲的な村である。

中小企業設備近代化資金貸付制度のあらまし



▲富山新港鉄工業団地協同組合の内部

県では、中小企業設備近代化資金の貸付を行っています。
この貸付資金は、無利子の長期設備資金であり、最近の厳しい経営環境のもとで設備の近代化に取り組む中小企業にとって最適な資金です。

一、対象企業

- 次に掲げる要件を備え、業種ごとに別に定める企業
- (一) 県内において引き続き一年以上継続して事業を営んでいること。
 - (二) 大企業（資本金一億円以上）から以上出資を受けていないこと。
 - (三) 最近五年間に本資金を四回以上利用していないこと。
 - (四) 前年度の県税を完納していること。
 - (五) 公害防止に適切な措置をとっていること。

二、対象設備

次に掲げる要件に該当し、業種ごとに別に定める設備

- (一) 昭和五二年四月一日以降に県内の工場または事業場に設置する設備
- (二) 性能が優秀であり、かつ、新品であること。

業種	対象設備
建設業	トラクタ 掘削機 くい打機 電動ねじ切機 油圧伸縮作業台 建柱車 作業車

日用雑貨製造業	
金属工作機械	プレス
熱処理炉	鍛造機
洗浄機	成型機
自動塗装装置	木工機械
さい断機	誘電熱処理機
製畳機	縫着機
靴加工機	靴仕上機

法は一年据置き、据置期間経過後四年以内の均等年賦償還。ただし、公害処理施設は十二年以内、一年据置き、据置期間経過後十一年以内の均等年賦償還。

(四) 保証人および担保
連帯保証人は、二人以上必要です。担保については必要に応じて徴求します。

五、申込手続

申込用紙の交付、申込受付は、事業所の所在する市町村商工担当課で行っています。

申込受付期間

第一回 昭和五二年四月一日から昭和五二年四月十五日まで。

第二回 昭和五二年八月一日から昭和五二年八月十五日まで。

四、貸付状況

次表のようになっています。

年度	48	49	50
業種部門			
機械金属	65件	57件	46件
軽工業	21	19	15
繊維工業	4	2	6
農林水産業	28	26	21
鉱業	—	—	5
その他	35	28	47
公害関係	8	2	2
計	161	134	142

今年度の貸付日程

申込用紙の交付	市町村担当課
申込	中小企業
受付	市町村担当課 第一回 四月一日～四月十五日 第二回 八月一日～八月十五日
書類審査	県
現地調査	県 第一回 六月下旬、第二回 十一月中旬をめぐりして申込企業を訪問し、調査します。
審査会	県
貸付決定	県 第一回 七月中旬(予定)、第二回 十一月下旬(予定)。貸付の採否について、申込企業に通知します。
貸付金の交付	県 第一回 七月下旬(予定)、第二回 十月下旬(予定)。契約を締結し、貸付金を交付します。

五、その他

(一) 対象業種、対象設備、申込手続等について詳細に紹介した「中小企業設備近代化資金申込受付案内」を市町村商工担当課にて配布しております。当課にて配布してあります。

(二) その他、くわしいことについては、県中小企業課までお問合せ願います。

三、貸付条件

- (一) 貸付率
貸付対象設備購入費の5%以内
- (二) 貸付金額
一企業当り、二〇万円から八百万円まで。ただし、県が特に認める場合は、一千万円まで。
- (三) 貸付利率
無利子
- (四) 償還期間および償還方法
償還期間は五年以内、償還方法

四月は身体障害者福祉強調運動月間です。富山県では身体の不自由な人たちが、その障害を克服して、ひとりでも多く社会で活躍できるように、次のとおりいろいろ福祉対策を実施することになっています。

健康と医療対策

重度心身障害者医療費助成
満一才以上満六十才未満までの重度心身障害者の医療費を公費負担するもので、所得制限をことし七月から、所得税年額三万円未満の世帯(現行)から九万円未満の世帯まで緩和します。

更生医療の給付
身体障害者の更生を図るため、身体の障害を軽くしたり、取り除いたりするための医療を行います。

在宅障害者対策

在宅重度身体障害者(児)住宅改善
在宅の重度障害者で常時介護を要する方に支給される福祉手当が、ことし十月から月額五千円(現行)を五千五百円に増額されます。

在宅重度身体障害者訪問診査
歩行困難な在宅の重度障害者の家庭を医師・看護婦などが訪問して必要な診査、更生相談等を行います。

補装具の交付修理
身体上の障害を補うための義肢、車いす、安全杖、補聴器等の用具を交付、または修理を行います。

身体障害者福祉電話
外出困難な重度の身体障害者のコミュニケーションの手段や緊急連絡手段を確保するため、新たに二十台の福祉電話を貸与します。

家庭奉仕員の派遣
重度身体障害者の家庭を訪問して、食事、洗たく等身のまわりの世話をします。

介護人の派遣
一時的な疾病等のため日常生活に支障がある場合、介護人を派遣して身のまわりの世話をします。

昭和52年度 身体障害者福祉対策

在宅重度身体障害者訪問診査
歩行困難な在宅の重度障害者の家庭を医師・看護婦などが訪問して必要な診査、更生相談等を行います。

補装具の交付修理
身体上の障害を補うための義肢、車いす、安全杖、補聴器等の用具を交付、または修理を行います。

身体障害者福祉電話
外出困難な重度の身体障害者のコミュニケーションの手段や緊急連絡手段を確保するため、新たに二十台の福祉電話を貸与します。

家庭奉仕員の派遣
重度身体障害者の家庭を訪問して、食事、洗たく等身のまわりの世話をします。

介護人の派遣
一時的な疾病等のため日常生活に支障がある場合、介護人を派遣して身のまわりの世話をします。



障害を乗り越えて花づくりに生活をかける石井信司さん(砺波市東保)

日常生活用具の給付および貸与

重度身体障害者の日常生活が円滑に行われるよう浴そう、便

社会復帰対策

身体障害者

地域活動促進事業

従来の身体障害者生活活動促進事業、朗読奉仕員養成事業、点訳奉仕員養成事業、手話奉仕員養成事業、手訳通訳派遣事業等九事業のほか、ことしから新たに次の事業を実施します。

①盲人ガイドヘルパーの派遣

重度心身障害者のいる家庭では、長期にわたり介護が必要で物心両面において、本人も家族にも大きな負担になっています。特に、これらの人びとの医療費が、家庭経済に及ぼす影響が非常に大きいところから、その軽減を図って、安定した社会生活ができるように、昭和四九年から、県単独事業で医療費の公費負担を実施しています。

この事業の対象者は

援護施設対策

身体障害者のうち特別な医学的な治療、生活訓練、職業訓練を必要とする人や、居宅において自立困難な障害者については、施設に収容してリハビリテーションを行います。

富山市針原地内で建設を進めている社会福祉総合センターのことは、

身体障害者の社会復帰の促進を図るため、自動車の運転免許の取得に必要な費用および自動車の改造費に対し助成します。

盲導犬購入費の助成
視覚障害者が安全に行動できるように、目のかわりをする盲導犬の購入費について助成します。

身体障害者スポーツ大会
身体障害者の健康維持、機能の回復、体力の向上等の効果を図る方は除かれます。

七月から県内対象者九〇パーセントに拡大

所得税年額「九万円未満に」

重度心身障害者の医療費助成の医療費助成の所得制限を大幅緩和

あつて、身体障害者手帳一級・二級または、療育手帳Aの交付を受けた方です。(ただし、生活保護法による保護を受けていない)

医療費の公費負担にあたっては、前記の対象者のうちで所得制限をしています。

現行は所得税が年額三万円未満の世帯になっていました。

この所得税の年額を七月から九万円未満までに大幅に緩和し

援護施設対策

身体障害者のうち特別な医学的な治療、生活訓練、職業訓練を必要とする人や、居宅において自立困難な障害者については、施設に収容してリハビリテーションを行います。

富山市針原地内で建設を進めている社会福祉総合センターのことは、

身体障害者のうち特別な医学的な治療、生活訓練、職業訓練を必要とする人や、居宅において自立困難な障害者については、施設に収容してリハビリテーションを行います。

富山市針原地内で建設を進めている社会福祉総合センターのことは、

身体障害者のうち特別な医学的な治療、生活訓練、職業訓練を必要とする人や、居宅において自立困難な障害者については、施設に収容してリハビリテーションを行います。

富山市針原地内で建設を進めている社会福祉総合センターのことは、

この事業の対象者は

すまい

生活の基盤

すまいは、「生活の容器」といわれます。従って、そこに住む家族の一日の生活活動に必要な空間をもち、家族の心身の要求を満たす機能を備えていることが望まれます。すまいを外観だけで「よい」とか「悪い」とか決めることはできません。家族が健全な生活を営むことのできる居住空間はどうあったらよいか考えてみましょう。

すまいの湿気対策



温帯モンスーンという気候条件下にある日本は、元来高温多湿であり、さらに雪が降る富山県では湿気は相当なものです。このような湿気が、住宅の大半を占める木造家屋に悪く作用することは疑いありません。従って、健康的な住宅環境を維持するためには、第一に湿気を防ぐことを考えなければなりません。

- (イ) 基礎を高くする
- (ロ) 床下の土の表面はコンクリートで固める
- (ハ) 換気孔は大きくとり、床下の通風をよくする
- (ニ) 外壁には必ず断熱材を入れ、結露現象(壁が汗をかく状態)を防ぐ
- (ホ) 断熱材を入れると暖房効果

いなか点検する
(イ) 台所・浴室・洗面所など常時水を使う場所は湿気をよびやすいので、普段から通風に心がけましょう。また、換気扇による強制換気も有効です

- (イ) 敷地内外の排水設備を万全にする
- (ロ) 一方、すでに住宅をお持ちの方は、次の処置をするだけでも相当な湿気対策になります
- (ハ) 床下に厚手のビニールシートを敷き、石で押さえしておく
- (ニ) 換気孔の前が物でふさがれて

快適に住むためのポイント



すまいは家族の憩いの場所ですから、なごやかな雰囲気にしたいものです。
(イ) 全体の調和を考えよう
美しく快適なすまいである

(イ) 梅雨期や台風シーズンには、壁のキ裂や腐蝕、屋根瓦や雨どいの破損は前もって修繕しておきましょう。

すまいは家族の憩いの場所ですから、なごやかな雰囲気にしたいものです。
(イ) 全体の調和を考えよう
美しく快適なすまいである
(ロ) 家具の配置を考えよう
限られた空間にあれもこれもと家具を並べてしまつては家具の谷間で暮らすことになります。動くのに十分な空間だけは確保しましょう。また、家具類は買いすぎないように注意しましょう。
(ハ) こまめに手入れしよう
どんなにきちんと整ついても家具や部屋の隅にはほこりがたまっていては話になりません。化学ぞうきんなどで乾ぶきするよう心がけましょう
(ニ) 安全性をたしかめよう
憩いの場所であるすまいが火事にあつては大変です。カーテン、カーペット、寝具などは防火性のあるものを選びましょう。新建材を利用するにあつても慎重に検討しましょう。また、いざというときのために消火器も最低一本は常備しておきたいものです
健全で快適なすまいで生活できるか否かは、そこに住む人の心がけ一つでできる、ということでしょうか。

さあ!!春です 体力をつけましょう

「どうも近頃息切れがして……」「体力には自信があつたんだが……」などと弱音を吐く人が増えています。
昭和五年の調査では日本人の平均寿命は、男子七十一・七六年、女子七十六・九五年で、世界の第四五位となり、人生五十年といわれた頃からみると、五十才代は壮年といつたところではあります。
働きざかりの壮年層が、息切れしたり、体力に自信がないとはどういうことでしょうか。
寿命が伸びているのは、生活の改善、生活様式の変化、医学の進歩などがあげられると思います。しかし一面、経済の高成長、技術の革新、車社会の発達などから、人々は自己の体力を維持する基本的な「歩く」、「走る」、「飛ぶ」という平常の活動の機会を次第に失い(むしろ「忘れた」という言葉が適切かも知れませんが)体力は低下し、抵抗力が減退し、それらが原因で健康を害しているといわれています。

このような背景の中で、日本で初めての健康に関する博覧会が開かれます。
心とからだの健康をテーマに「あすの健康博」は、四月十六日から五日間、富山市の旧刑務所跡地で開催されます。
総面積三万六千平方メートルを利用して、六つのパビリオン、四つの広場、プレザンドで構成されます。

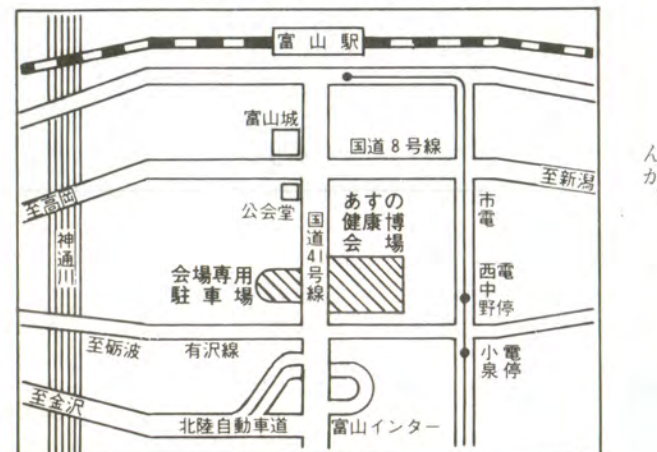


あすの健康博

4/16(土)
↓
6/5(日)
城南公園

「あすの健康博」では、健康年齢や運動能力を測定、今後の健康の手がかりをつかむことができます。
その他、ゲームコーナー、仲よし広場などでは、親と子供が一緒になって、楽しく愉快に健康への汗を流すことになりま。

◆会場までの案内図



●県政のうごき——2月16日～3月15日

2月16日 県内に再び大雪警報



降り続いた豪雪は10日頃から小康状態となり峠を越した感があったが、強い寒気団が中国東北区から日本海に南下、15日午前9時輪島上空5,000mで氷点下40度という今冬最大の寒気に見舞われ、降雪量は30～50cm、積雪量は平野部で1mを越えました。一方冷え込みも厳しく、砺波では氷点下5.3度を記録。列車ダイヤも大幅に乱れ、幹線の運休が目立ち、大学受験時期でもあり、相当の混乱をみました。(写真は富山駅で)

2月16日 参院災害対策特別委員会 豪雪の現状視察に来県



おりから降りしきる38豪雪以来の大雪の中を、参議院災害特別委員会の〈辻一彦委員長〉ら6氏が豪雪の視察に来県、中田知事から被害状況の報告を受けました。「5波にわたる豪雪で死者10人、負傷者82人、住宅被害637棟、被害総額160億円に達した」。「除雪費の全額を国の予備費から支出、補助わくの拡大」などの報告や陳情を受けた視察団は「地方財政が圧迫しているので早急に措置を集中的に審議したい」と答えました。

2月17日 富大工学部(高岡市)の講義室の屋根 雪の重みでつぶれる

この日午後3時5分頃、富山大学工学部(高岡市)のプレハブ講義室が、授業の始まる寸前に雪の重みでつぶれ落ちました。講師を待っていた学生約20人が、机などで身を守ったが、内2名は重軽傷を負い手当を受けました。

2月18日 県立高校(全日制)願書—平均競争率1.29倍に

県立高校(全日制)の52年度入学願書の応募は18日正午で締切られ、募集定員は40校2分校で10,256人のところ、13,189人の志願者がありました。競争率は平均1.29倍で昨年より0.02倍高く、10年来の最高の倍率になりました。

2月22日 国に豪雪被害で特別交付税増額を要望

今冬の豪雪被害額は2月21日現在で、県関係が21億円、市町村関係22億円、計43億円となり、今後さらに被害は増大するものとみられるが、22日に中田知事らは、建設省、自治省、国会に対し、特別交付税の増額を要望しました。

2月28日 2月定例県議会招集

昭和52年度の富山県予算案を審議する2月定例県議会が招集され、3月19日までの20日間の会期で審議されます。

(予算規模や事業内容は本誌前頁を参照)



3月1日 52年産米の申込み限度数量と転作目標面積を配分

富山県の52年産米の申込み限度数量と水田総合利用対策転作目標面積を、35市町村に配分しました。農林省が県に配分した限度数量は246,900石(前年度比0.3%減)。転作目標は2,140ヘクタール(前年比2.9%増)であり、県は国の方針に準じて、前年の転作実績、過去の売り渡実績、転作の定着等を考慮して、市町村と話し合いをもとに配分しました。

3月1日 石油コンビナート防災計画の骨子まとめる



昭和49年7月に富山・伏木石油基地を中心とする「石油コンビナート地帯防災計画」を策定していますが、石油コンビナート災害が起きた場合は、大規模で特殊な災害になる可能性が大きいことから、同計画では、新湊、婦中を加え、これまでの不満な点を補うこととし、災害から地域住民の生命、身体、財産を守ることにしています。9月末までには具体的な防災計画を策定、年内に県議会に上程することにしています。

3月7日 副知事に森岡政治氏(大蔵省関税局監視課長)内定

栗林隆一前副知事が、昨年7月東京都通産局長に転任して以来空席になっていた富山県副知事に、大蔵省関税局監視課長の森岡政治氏が内定しました。なお2月定例県議会の最終日の19日に上程、承認を得て3月22日に発令されました。



くらしの知恵 カーペットの買い方 管理の仕方

カーペットは、日常の生活になくなくてはならないものになりました。しかし手入れの仕方が悪い場合、せっかくの品が長持ちしないものもあります。そこで、材質・特性・管理の仕方・買い方のポイントをお知らせします。

▼材質と特性

材質	特性	使用場所
ナイロン アクリル	摩耗に強く、厚さの減りが少ない	居間 廊下
ポリプロピレン	摩耗に強い	居間 子供室
毛	燃え広がりにくい 感触がソフト	火を使う 台所 応接間
レーヨン	発色性は良いが 摩耗性に乏しい 安価	殺室

▼管理の仕方

ホコリは手動掃除機を使い毎日とります。1週間に1度は電気掃除機で掃除をします。

汚れをとる場合は洗剤液またはシャンプー剤にアルコールを添加したものを吹きつけるか、泡立てた泡をブラシで塗りつけ、表面に浮き出た汚れを布巾でふきとります。ふき終わったあとは洗剤や水気が残らないように注意します。

中敷きやピース敷物の手入れは、年2回は陰干しし、ホコリをたたき出します。敷きつめてある場合は、出入口やいつも使う場所は傷みが早いので、この場所には部分的に重ね敷きをして、傷み具合が平均になるように工夫しましょう。

▼買い方のコツ

カーペットの価格は、①材質、②長さ、③密度で決まるといわれます。①と②は「品質表示」を見ます。③はカーペットの端を手で折りまげてみるとわかります。なお1㎡当たり9,000円以上のものは1割課税されています。

用途、品質、価格を総合的に検討して選びましょう。またサイズは何畳用という求め方をしないで、敷く場所の実寸法に合った品物を購入するようにしてください。

▼メモ

「難燃加工」の表示があっても、燃焼テストで燃え広がりがやすかった商品もあります。火のついたタバコ、マッチなどを落とさないように注意しましょう。

消費生活センター

正しい交通ルールを



そこで県では、この期間中、次の事項を重点に、関係機関、団体の協力のもとに運動を推進することにしています。

一、歩行者自転車利用者 特に子どもと老人の 交通事故防止

昨年、県内で発生した交通事故の内容をみますと、歩行者や自転車利用者の事故が高い率を占めています。特に歩行者の事故は全体の四〇・五%を占め、全国平均の三六%を大きく上回っています。

ときあたかも新入学(園)期にあたり、この交通安全を重点の第一に取り上げ、通学、通園時よりもより帰宅後の安全の確保についても徹底を図ることにしています。特に幼児については、母親の行動が手本になりますので、母親ぐるみの指導を行い、家庭における交通安全教育の充実を図ることにしています。

また、老人については陽春時期で外出の機会が多くなると思

われますので、街頭指導のほか高令者教室、老人クラブ活動等の場を活用して、老人の特性に応じた交通安全教育を徹底することにしています。

二、夜間の交通事故防止

夜間の交通事故多発地点、区間に対する安全施設等道路環境の再点検を実施するとともに、ドライバーに対しては飲酒運転、過労運転、スピード違反等の防止を、歩行者、自転車利用者に対しては明るい衣服の着用や反射機の活用等、その実践を促進することにしています。

三、ドライバーのシートベルトの着用推進

交通事故で死亡したドライバーのうち、約三割の人がシートベルトを着用していなかったと

たであろうといわれています。シートベルトは現在、高速道路の走行時のみ着用が義務づけられています。ドライバーの命

110番のかけかた

電話の種類でかけかたが少しちがいます

●みなさんのお宅の電話器ダイヤルを二・一・〇とまわしてください。

●公衆電話ボックスなどの青い電話器

上か横にある赤い器械の一〇と書いてあるほうをまわしてください。

赤い器械がないときは、十円を入れてダイヤルを二・一・〇とまわしてください。

●たばこ屋さんや、おかし屋さんの店先にある赤やピンクの電話器

お店の人に切りかえてもらってください。



あなたの110番が明るい社会をつくる

あなたを助ける110番

110番をかけるときは、まず落ちついてハッキリと...

1. 何があったか(用件)
2. いつあったか(時間)
3. どこであったか(現場)○町○丁目○番地
4. 現場への目じるし(目標)駅・学校・銀行・工場等



あなたに危険にさらされたら

ためらわず110番

あなたの110番があなたを守る

心象

佐々木大樹作

在・知事室



佐々木大樹は宇奈月町音沢の出身、木彫の観音像で知られる日本の代表的な彫刻家である。

昨秋米寿を迎えられ、これを記念して県民会館美術館において盛大な回顧展を開催されたが、老大家の70年にわたる彫刻の業績はまことにみごとなものであった。

この作品は、この回顧展を契機として富山県庁に収納されたもので、昭和40年の製作、

第11回日展に出品された。帝国美術院賞受賞の「紫津久」とともに翁の代表作であらう。

大樹翁の芸術は伝統の彫刻技術の素因を究め、重厚な内に匂い高い初生の感覚を包蔵する仏相彫刻に象徴される。清廉寡黙、名利にとらわれず、淡々として孤高の精神を堅持される芸境は、そのまま作品に投影されたものといえましょう。

木彫着色160cm 佐藤良正

ご利用ください

みなさんと県とのパイプ役としての**広報課**は、県民の意見、希望、相談を受けて県政に反映、また県の施策を県民に一日も早く知らせるため、次の仕事をいたします。

●テレビ「みんなの県政」放送

*北日本放送

毎週日曜日、午前9時から30分間
県政策を対談・座談会（知事と語るは第3日曜日）、この人を（第4日曜日）などでわかりやすく解説します。

*富山テレビ

毎週月曜日から土曜日までの毎日放送しています。

月曜日から金曜日までは午後5時45分から5分間、お知らせ（水曜日は奥さんこんにちは）を、土曜日は午後5時30分から15分間、県政（第4週は知事と語る）を解説します。

●なおNHKでは次の時間帯で放送ご協力を得ています。

*テレビ 午前11時55分～12時

午後6時40分～7時

*ラジオ 午前11時55分～12時

午後6時50分～7時

●月刊誌「みんなの県政」毎月5日頃に発行

県政施策の解説、生活の知識などを載せ、県民がたくさん集まるところに配付しています。

●新聞「みんなの県政」

毎月第2土曜日と最終土曜日、北日本、富山、読売、北陸中日の各新聞に、県政の最近の動きや身近なお知らせを載せています。

●県民相談室をご利用下さい

生活上の相談、県政への意見、希望など気軽にどうぞ。

*富山県県民相談室は広報課内にあります。

*高岡・魚津・砺波の各地方県民相談室は高岡、魚津、砺波の各総合庁舎内にあります。

みなさんの
広報課です