

# みんなの県政

1977 / 7 No. 102 富山







富山県農政が果たす課題は多々ありますが、最も大きなものは「米づくり」です。

ほ場整備事業日本一といわれる広々とした稲田には、いま青と「うまい米 富山米」が順調に生育しています。

「米」の奨励品種「コシヒカリ」を中心に、うまい富山米の生産を拡大して食糧供給基地としての役割を果たすとともに、稲作農家の経営安定をはかっている県の方針をレポートしました。



会社や街路等に植える公害に強い樹種には……と研究をかさねる



緑化指導館

二階建のスマートな「緑化指導館」では、

ガーデンプランから緑化技術の相談、指導をしております、開園以

来訪者が多く、忙しい毎日を送っている緑化センターです。



緑の少年団が誕生 中田知事から団旗の授与

自然を愛する県民が待ちに待った緑化センターは四月二二日にオープンしました。十一ヘクタールの広大な土地

には、年間通して、どこかに必ず花が咲いている「花木園」。富山県内にどんな種類の樹が生きているのかナリに答えてくれる「郷土樹種園」。樹種によって大気汚染などの公害に対しての強弱関係を考える「耐公害樹園」。苗木の生産や増産方法の仕組みがわかる「母樹園」。その他「生垣園」、「芝生園」、「芝生見本園」があり、ユニークなところでは、お年寄りに緑化木の苗木を植えたり、しいたけ栽培を楽しみながら管理していただく「老人栽培園」もあります。

富山県緑化センター——表紙—表2

富山米を生産拡大	1~6
うまい米をつくらう	7
ふるさとへの提言—潮島龍三氏	8
かしこい消費者は増えているが	9
消費生活センター高岡分室オープン	8
ふるさとの文化財□ 常楽寺のみ仏	10~11
覚せい剤を追放しよう	12
少年をめぐる環境浄化	13
勤労青少年に夢と希望を	14
よい子はよい家庭から	15

かしこい消費者シリーズNo.6

品質表示を見ましよう	16~17
くらしの知恵 冷蔵庫のドア	17
経済月報が懸賞論文募集	17
トピックス 5月16日~6月15日	18~19
参議院議員選挙の投票日	18
「みんなの県政推進事業」 図画と主張(作文)募集	20
県有美術品(彫刻・工芸)紹介団	
丸草華紋壺—浜田庄司	表3
県政バス教室(9月・10月)募集案内	表4

もんじ





# よい土 よい米 よい組織

## 米の供給県としての意欲さかん

はつかおり——約十六割

祭神事の好きな国民のために欠かせないモチ米品種

こがねもち、新大正もち

としており、良質品種として評価の高い「コシヒカリ」越路早生の生産割合を高めています。

しかもこれらの生産米は、確立された指導体制の組織の中で技術向上にいそしむ稲作農家の努力で、等級の高い優良米として出向されるよう配慮されています。

## うまい米と富山米の生産拡大運動対策

- 昨年富山県で開かれた冬季国体スキー競技会に全国から集まるスキー選手らに食べさせる主食に選ばれたのが「コシヒカリ」。「こんなおいしいご飯を食べたのははじめてだ」これは腹が空いているからではない、実に「うまい」と異口同音に感激の言葉が返ってきました。
- この「うまい米」の要件は
- ①食欲をそせること  
香り・光沢が必要
  - ②舌ざわり・歯ぐきの感触・味が良いこと
  - ③保存がきくこと

粘りとある程度の硬さが必要となり、

翌年の梅雨時を越えても味は変わらないことが必要となり、

こうした条件を満たしてくれ「米」。いわゆる良質米の品種をできる限り多く生産して、消費者に喜んでもらうとともに、その生産向上から得る利益が、

昨年富山県は九四割とやや不良であった中で、富山県は九四割の平均並の収量を維持し、北陸四県で両隣の新潟、石川両県がわずれも九二割であったことにて、らしてもその成果は評価されています。

今年も異常気象が伝えられて

昨年の異状気象の影響を強く受けた稲作の、全国作況指数が

平年作の九四割とやや不良であった中で、富山県は九四割の平均並の収量を維持し、北陸四県で両隣の新潟、石川両県がわずれも九二割であったことにて、らしてもその成果は評価されています。

今年も異常気象が伝えられて

## 良質のうまい米をより多く

### 健全な苗をつくる

よい米を多くとるための田植への適期は、本県では五月上旬頃といわれています。この時期

に田植えるためには四月初旬から苗づくりを始めなければなりません。しかし、四月の気候

「くり」の施策を推進しなければなりません。そこで「うまい米 富山米」といったものを、農家の方には

を生産するための、苗づくりから良質米の仕上げまでの「コツ」といったものを、農家の方には

生産技術の資料として、一般消費者には「米」づくりの知識資料として次に載せてみました。

はまだ寒暖の差が大きく、育苗中に雪に見舞われることもめずらしくありません。また逆に、晴天の時には真夏のような強い日差しを受けることもあります。そこで、寒い時はビニール等で

### 機械田植えの要点

今から五年程前までは、多くの早乙女が田に並んで田植えをするのが五月の風物詩でした。腰を曲げながら、手で一株ごとに稲を植え込んでいく田植えは大へん苦しい作業です。

この苦しい田植え作業は箱苗方式によって、昭和四二年頃から機械田植えができるようになりました。

その後年々増加し、本年は全水稲作付面積の八〇割以上が機械植えになりました。

しかし機械植えの苗は従来の手植えの苗に比べて、かなり小

守ってやり、晴天の時には適宜外気にふれさせるなど、苗づくりの管理は大へんな苦勞を要します。

昔から苗代半作とか、七分作とかいわれていますように、苗の良し悪しは、その年の稲の作柄に大きく影響します。そのため、病気がない丈夫な苗を作ることが稲づくりのカナメとなります。

### 丈夫な稲を育てる

うまい米を多くとるためには稲にとっても日頃の健康管理が大切です。例えば稲が生育途中で倒れないよう葉や丈の伸び過ぎるのを抑えるようにしなければなりません。また、養分や水分を吸い上げる根を健康に保つことも大切です。

朝早いうちに田の見回りをし、田に水を入れて、日中に田の水温を暖めるように努めます。

し均平が不十分で、田表面に凹凸ができ低いところに植えられ、苗は水没し腐ってしまいます。

また、多収穫にするため機械植えは、植込み株数を従来の手植えより多くする必要がありすが、田植機による植込み株数は機械の調節、田表面の土の硬さ、田植機の運転操作によって目標株数に対してかなりのくろいを生じます。

目標株数を植込むためには、田植機を正確に調整し、ていねいに運転することが大切です。

また、稲の丈が決まる生育時期には田の水を落として、地表面が乾いてしまうほどに干します。このことにより、稲の丈の伸び過ぎを抑え、地面の中に酸素を送って、根に力をつけてやる効果があります。

そのほか、肥料のやり方や病気の予防などを適期に行なって丈夫な稲に育てるよう、日頃の十分な世話が必要です。



丹精こめて育てた苗は田植機で



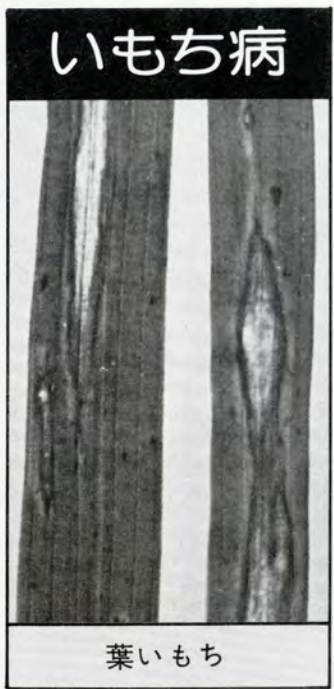
## 安全で有効な施肥につとめる

肥料が不足すると生育が悪く、収量があがらず、逆に多すぎると稲が倒れ、収量、品質ともに低下するだけでなく、刈取りも困難になります。従って肥料は稲を倒さないように、安全な用い方が良質米を多くあげる基本になります。

昔の施肥は基肥に重点をおきましたが、最近では追肥を重視し、基肥は生育前半の稲のからだを

つくるのに必要な量だけ施し、あとは稲の育ち方や色ざめの程度、その時の天候をみて追肥しみのりのよい米を多くとるような施肥の方法をとっています。肥料は品種や土の性質によって、やり方が違うので、地域毎に土の性質に見合った施肥量を品種毎に決め、これに基づいた肥料のやり方を守るよう指導しています。

## いもち病とカメムシの防除



近年発生が多く、稲の病害虫の中では最も収量に大きな影響があります。良質米の越路早生やコシヒカリなどは、いもち病に対して低

抗力が強い方の品種ではなく、収量や品質に影響する「穂いもち」の被害を受け易い欠点があります。このため、日頃の栽培管理に

おいても細かい配慮をしながら健康な稲作りに努めなければなりません。そして農薬による防除はかな



カメムシ類が穂に加害してで

きる斑点米は、米の品質をそこ

めの時期を逃さず実施することが必要です。防除対策は表1のとおりです。

表1.	栽培管理面で注意すること	発生源になる補植用の間ざし苗を早く処分する
		多肥をつつしむ
農業による防除	葉いもち	発生源になる補植用の間ざし苗を早く処分する
		多肥をつつしむ
農業による防除	穂いもち	根を健全に保つための水管理中干しを徹底する
		早く見つけ、発生初期防除を徹底する
		穂ばらみ期・穂ぞろい期・傾穂期の3回防除を行なう

使用する農薬	— MPP剤・MEP剤など
防除の時期	— 成虫の飛来期(7月下旬—8月上旬)
防除実施上の注意	— 防除の際には、あぜや周辺の雑草地にも農薬散布をする 山間地等に多く発生するところでは、1週間間かくで2回散布する

表2.

これらのカメムシは、平常雑草地に住んでおり、稲が穂を出すと集まってきて「モミ」に口針を挿し込み吸汁します。加害された玄米は斑点ができ、精白してもとれないという仕末の悪い害虫です。防虫は農薬の散布によっておこないますが、あらかじめ畦畔や周辺の雑草地のカメムシの状態を調べておくことが大切です。防除対策は表2のとおりです。

## 適期に刈り取る

稲は出穂すると開花、受精して穀殻の中に澱粉が蓄積します。澱粉の詰まり方は稲の健康状態や気温、日照によって異なり一般的には出穂してから二〇日から二五日頃までは急速に、その後はゆっくり詰まりながら、早生では出穂してから三〇日から三五日、中生では三五日から四〇日、晩生では四〇日から四五日の登熟期間で精玄米の重量増加がほぼ完了します。



コンバインによる刈取り

## 良質米に仕上げる

刈取り始めを早めにして、刈取た米を品質のよい米にする重要な仕上げ、いわば製品にみがかきかける作業です。

乾燥は架干しや地干しなどの自然乾燥が少なくなり(七割)、ほとんどが乾燥機による人工乾燥(九割)となっています。

乾燥にあたっては胴割米をつくらないことはもちろん、玄米

りが適期内に終るようにはします。

水分を一五割に乾かすことを重点にして仕上げをします。もし胴割米になると精白時に碎米になり、しかも食味も著しく悪くなります。また乾燥中に稲が乾きすぎると胴割米が急激に増加するとともに、お金になる水分をお金をかけて除くことになり、農家にとっては大きな損失になります。さらに食味も

劣るため消費者にも嫌われます。胴割米の発生を防止し、適正水分に仕上げるためには、乾燥

## よい土づくり



珪酸石灰の機械散布

うまい米をたくさん安定してとるときは、稲づくりの土台である水田の地力を高めることが大切です。地力の高い水田ほど悪い気象や病害虫に対して、稲の抵抗力が強いといわれています。本県の水田は砂質で耕土が浅く、養分の低いものが多く、地力の点ではあまり恵まれていません。このため、昭和三九年度から全国に先がけて、水田の地力増強運動をすすめ、土づくりに取り組んでいます。具体的対策として、第一に腐蝕含量を高め、ゆー肥などの有機物を施す。第二に

温度に十分注意し、静置型乾燥では三五度Cを最高温度におき送風する空気の湿度は三〇割以







# かしい消費者が増えてきている 相談をとおしてが？

多くなつた相談件数と種類

消費生活センターが開設されたころ(昭和四十六年七月)と比べると、センターに寄せられる相談の量も種類もずいぶん多くなっています。消費者が泣き寝入りしなくなったということや、センターの存在が知られるようになってきたことをその理由としてあげることができます。しかし、社会全般にみて苦情そのものが多くなつてきているということもみのがせません。

開設当時は食品関係に集中していた相談が、電気製品や契約広告、住宅など多方面にわたり、金額的にも大きく、複雑なものが増えてきています。

## 新商法に消費者も動揺を

また、通信販売、訪問販売、割賦販売など最近では消費者にと

って買いやすい仕組みが増えていますが、私たち自身がまだ新

今年度初の試みとして、一般県民のみなさんから、いろいろの意見やご要望を聴いて、県政に反映させようという「みんなの県政推進事業」をすすめています。

その一環として去る五月九日「明治十六年のこの日、石川県から富山県が分県独立したので」を記念して、県内二三カ所の県の施設で県民による「一日所長」を実施しました。

その中の一人、富山県消費生活センターの所長となつた「天野一子さん」は、次のように語ってくれました。

私は県の新生活運動協議会から推せんされたのですが、今まで消費生活関係については、若

しい方法に慣れていないこともあってトラブルが絶えません。

## 一日所長を体験して 天野一子さん



訪問販売等に関する法律が昨年十二月に施行され、消費者を保護する力が強くなつたとはいへ現状は消費者自身も、もっと注意しなければならぬ問題もありません。

現物をたしかめせず、チラ

消費者ニーズが増大している

干認識していたつもりだったのですけれど、センターに一日勤めてみて、認識を新たにしました。

センターの消費生活にかける苦勞は実に大きく、いろんな試験設備が揃っていて、消費者が持ちこむ苦情や欠かん商品は実に詳細に調べられています。

昨今ですが、私たち自身も学ぶべきことは十分学び、そしてもっとこの施設を利用するよう、私たちの毎日の生活を安定させるためにも、この一日所長の経験をいかして地域に働きかけたいと思います。

## 消費生活センターはみんなが利用するセンター

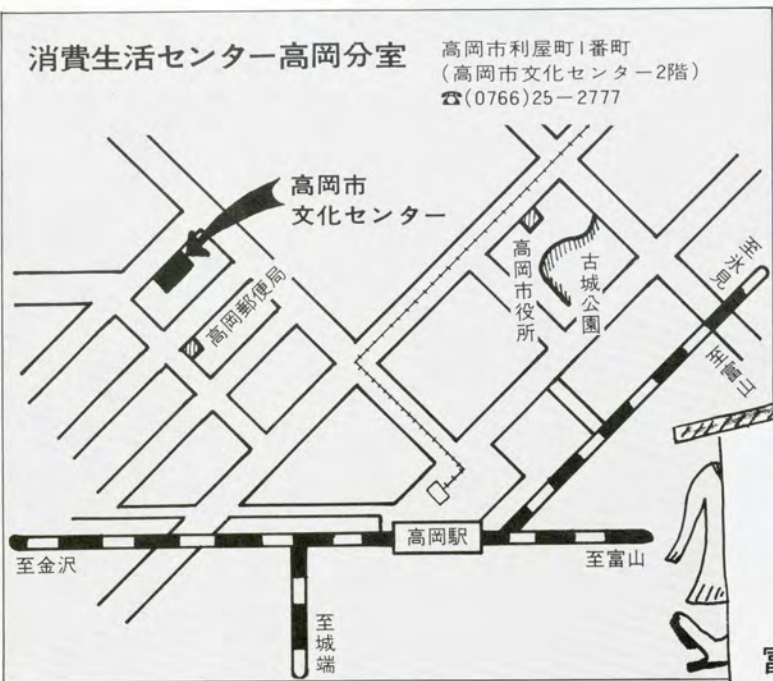
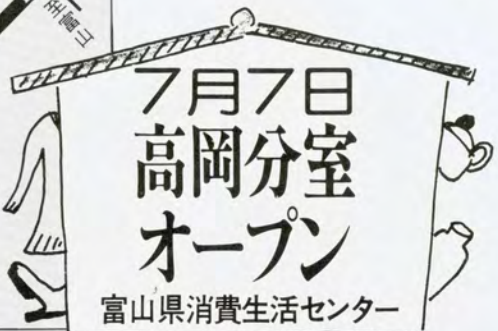
## 県西部地区の

## 消費者啓発の拠点

われるてる。消費者の四つの権利。

- 一、安全である権利
- 二、知らされる権利
- 三、選ぶ権利
- 四、意志を反映される権利

が満たされているかどうか、あらためて私たちの生活を見直してみる必要があります。



消費者の皆さんの強いご要望に応え、県西部地区の拠点として、富山県消費生活センター高岡分室開設の準備をすすめておりましたが、七月七日開設の運びになりました。

高岡分室をオープンすることにより、これまで距離的な関係で、消費関係の相談等に不便を感じていた方々に、ご利用いただけると思います。

生活の中でウエイトを占める消費生活を中心に問題点を提起していただき、みなさんの知恵

や創意を活かし、地域の実情にあわせて解決への糸口を見出すようにしていきたいと思ひます。

ともあれ、県西部のみなさんのよりよい消費生活をすこされるためのお手伝い役として、次のような業務を行ないますのでお気軽にどしどしご利用ください。

### ◆消費生活相談

- ・市・市の職員や婦人相談員が商品やサービスについての苦情相談
  - ・買ひもの相談
  - ・生活設計相談
- 相談は、電話や手紙でも結構です。どんなに細なことで、ご相談してください。

### ◆常設展示

展示コーナーとして、毎日の暮らしに必要な商品知識を身につけていただくための、パネル

や商品の実物を展示することにしています。

### ◆図書等の常備

消費生活に関係の深い図書や資料を常備しています。どんなでも自由にご覧いただけます。

### ◆刊行物の発行と資料の配布

消費生活センターニュースである「くらしの相談室」、「くらしのしおり」などの刊行物のほか、消費者の皆さんの要望されるテーマに沿った内容の資料を随時配布します。

### ◆講座の開催

消費生活の知識を豊かにしていただくために、講習会や講座を開きます。

- ・くらしの一日教室
- ・くらしの講座
- ・移動講座や移動センター

そのほか、団体等で希望があれば、グループ活動を行なうための指導を行ないます。



# ふるまの文化財

## 常楽寺のみ仏

1

本県には数多くの寺院があり、それらの所蔵する仏像も相当な数にのぼる。しかし、今をさる千年の昔から多くの人々の信仰を集め、今日まで大切に保存されているものとなるとその数は極めて少ない。

婦負郡中町千里の真言宗常楽寺観音堂には、平安時代に製作された観音菩薩が2軀安置されている。いずれも等身大の立派な木造の像で、そのお姿は、木彫がまだ流麗の極に達していな

い平安時代初期の特長を良くあらわしている。

### ●木造十一面観音菩薩立像(左)

本像は、杉材の一木をもって造られており、そのお姿は直立不動で良く釣合がとれ肉付も豊艶で弾力性があり、侵しがたい威厳を示している。

隣に安置されている聖観音立像とともに平安時代初期の傑作である。材質が杉であるところから恐らく県内において製作されたものと思わ



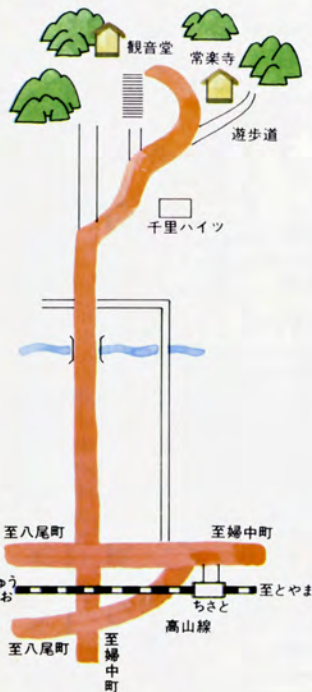
れる。

### ●木造聖観音立像(右)

本像は、せんだん材の一木をもって造られており、そのお姿は大きくて立派であるが、ぜい肉は少なくスマートである。

厳肅なうちにも一種の暗影を漂わせて妖麗な趣がある。

常楽寺あない図





# 家庭を破壊する 覚せい剤を 追放しよう!

覚せい剤 小さなことでも110番

## ★覚せい剤の恐ろしさ

覚せい剤を注射すると、一時的に「疲れはとれた」ように感じますが、薬が切れると前にも増して激しい疲労感に襲われます。そして、また使うという悪循環をくり返し、一日に何回も注射しないとおさまらない中毒者になってしまいます。

中毒にかかると全く働く意欲がなくなり、覚せい剤を買う金を作るため、家財道具の持ち出し、盗み、果ては殺人、放火、自殺と、とんでもない事件を引きおこします。

## ★覚せい剤犯罪の現状

覚せい剤は主に暴力団員などの手をとおして、家庭や中毒者

に売られますが、一グラム四十万円もするといわれ、その儲けが多いため、暴力団が不良外国人船員などと組んで密輸入し、組織を通じて売りさばく犯罪は依然として絶えていません。昨年全国で検挙された覚せい剤犯罪者は一〇、六七八人、一昨年より二、四六〇人増え、富山県内では昨年四七人、一昨年より四人増えています。

覚せい剤犯罪に対する処罰は重く、最高で無期懲役、罰金五百万円となっています。

## ★覚せい剤を撲滅しよう

覚せい剤の害毒は県下全域に広がっています。警察では強い取締りを行っていますが、みなさんの協力がぜひ必要です。

そこで、

- ・暴力団関係者などの出入りしているところ
  - ・病気でもないのに腕などに注射のあとがたくさんある人
  - ・精神病者でないのに異常な態度や言葉づかいをする人
- などについて見たり、聞いたりしたときや、覚せい剤のことで

# 「増えている少年非行」 少年を環境浄化 めぐる



## よい子を育てるよい環境

次代をなう少年たちが、心身共に健やかに成長するような



悩んでいる方は、どんなに細なことでも警察にお知らせください。

## 覚せい剤と麻薬の比較

### 覚せい剤

一般にはアンフェタミンとメタンフェタミンがあり、これらの物質は薬理的には、**中枢神経興奮作用**があります。覚せい剤は医療上、ナブコレプシー（突然自然発生的に睡気を催して、ねむりに陥る疾患）や、抑うつ状態など特定の疾患に対して重要な用途をもっています。日本ではこのうちメタンフェタミン（商品名ヒロポン）が使用されています。現在、不正に流通しているのが、

このメタンフェタミン（ヒロポン）です。

### 麻薬

モルヒネやヘロインなどのアヘンからとるもの。コカノキの葉から作るコカイン。合成麻薬ではベチジン型（オペリジン）、モルヒナン型（ドロモラン）等数種類あり、薬理的には、**中枢神経抑制作用**があります。麻薬は医療上、鎮痛薬・麻酔薬として患者治療に使用されるものです。下表は覚せい剤ヒロポンと麻薬ヘロインとの比較表です。

品名	覚せい剤（ヒロポン）	麻薬（ヘロイン）
性質	覚せい剤（ヒロポン）	麻薬（ヘロイン）
主な薬作用	中枢神経興奮作用 気分の昂揚、覚醒、疲労感の減少 (2.5mg-5mg/人) 呼吸興奮 運動量の増大 食欲減退作用	中枢神経抑制作用 鎮痛 モルヒネの2-4倍 (2.5mg-5mg/人で効果) 呼吸抑制 悪心嘔吐 運動抑制 腸管運動抑制(下痢止め)
急性毒性	一般に120mg程度の量を急速に注射すれば死を来すこともあるといわれているが、耐性を形成した中毒者の場合400-500mgを用いていた例もある。	正常人で50-100mgが致死量といわれているが、耐性を形成した中毒者においては、2gを用いても死に至らなかった例もある。
慢性中毒	気分の高揚、疲労感の減少などこの薬物本来の作用による快感のため本剤への欲求が速やかに強化され、精神依存は極めて強い。	数回の使用で多幸感を感じるようになり薬物への欲求を生じることが、むしろ速やかに形成される身体依存に起因する薬が切れた時の不快感を避けるため、薬に対する欲求が強化されるので、身体依存と相関した強固な精神依存が形成される。
1) 精神依存性	薬が切れた場合、脱力感、不安感等が現われるが、禁断症状とみなされるものではなく、従って、身体依存性は無いといわれている。	極めて強く、人によっては数回の連用で身体依存が形成され、薬が切れた場合に禁断症状が発現するようになる。
2) 身体依存性	明らかな禁断症状とみられるものはない。	使用程度にもよるが、通常鳥肌、吐気、嘔吐、腹痛下痢、興奮痙攣といった中-高度の禁断症状が発現する。
3) 禁断症状	極めて速やかに形成される。	極めて速やかに形成される。
4) 慢性中毒	幻覚、異常体験、妄想、うつ状態、無気力、あるいは、幻覚、妄想などは精神分裂病の症状に類似する。	便秘、縮瞳、性機能減退など。さらに衰弱消耗状態がみられることがあるが、栄養を十分にとった場合には、禁断時以外は外見的に健康人とあまり変わらない。
5) 慢性中毒		

明るい健全な社会環境をつくり、非行を未然に防止することは、私たちの義務であり願いです。

## 影響が多い ポルノ雑誌や写真

最近の少年をとりまく環境はまだ十分ではなく、街頭にあふれている週刊誌のドギツイ写真や記事に刺激されての性非行、万引き、あるいは不純な異

性交遊に走る少年が増えています。

ポルノと非行は関係がないといわれる方もありますが、現実には大人でもドッキリするショッキングな写真などが純真な少年たちにとって、影響がないとは考えられません。

警察で補導した非行少年の中にも週刊誌や成人映画に直接、間接的に影響を受けたと見られるものが数多くあります。

また、自動販売機による不良雑誌の販売を自しやくするようにしましょう。

### ◎地域の皆さんは

「白ポスト設置運動」や「悪書追放運動」を広め、明るい社会環境づくりに努めましょう。

### ◎スナック・喫茶店等では

少年に飲酒・喫煙をさせないようにしましょう。また、夜間の立入りは断わるなど、不良少年の「たまり場」とならないようにご注意下さい。

### ◎シンナー等の販売店では

使いみちを確認し、乱用するおそれのある少年には絶対に売らないようにしましょう。

### ◎家庭・学校・職場では

- ・子供のしつけに力を入れる
- ・良い本、良いテレビ番組を選んで見せる
- ・夜間は子供に必要な用事以外は外出はさせない
- ・少年に飲酒、喫煙はさせない

## 有害環境浄化のために

警察としては、少年を非行から守るために、「少年に有害な環境の排除」を重点にかかげ少年の福祉を害する犯罪や少年をむしばむシンナー等の乱用防止などの取締りに力を入れています。

### 非行防止の決め手は

## 大人の自覚

しかし、何といっても有害環境の排除は、関係機関・団体・

### ◎書店など出版物販売者は

少年たちに優良図書を推奨し、不良雑誌を少年の目に触れさせないように「成人のコーナー」を設けるようにしましょう。



# 勤労青少年に 夢と希望を



7月  
**16日**  
勤労青少年の日

## 充実した職業生活を

全国で八〇〇万人の勤労青少年に、わが国の産業と社会の将来をになう若い力として、その健全な成長に大きな期待が寄せられています。

ところで、勤労青少年については諸般の法的な保護がなされておりますが、依然として新規中学校・高等学校就職者の離職は高く、また、採用・労働条件・職業生活の面でなお多くの問題が残されています。

このため、勤労青少年が充実した職業生活をおくることのできるよう、また職業人としてすこやかに成長できるよう、国・県・事業主が一体となって勤労青少年の福祉の増進を図る必要があります。つまり、職業指導・職業相談の充実・職業訓練の奨励、さらには余暇の有意義な活用を促進するため各種福祉施設を設置するなど、総合的かつ計画的な施策が必要です。

しかしながら、勤労青少年の福祉をはかるためには、たんに

国・県・事業主の措置だけではなく広く一般の方々に理解を求める必要があります。この見地から、毎年七月の第三土曜日を

## 自己の役割の自覚を

この日は、勤労青少年が希望と意欲をもって働けるような環境づくりについて社会一般の理解と関心が深まるよう、また勤労青少年自身も自己の役割を十分に自覚してその能力を伸ばし、身体を鍛え、立派な職業人として成長できるよう、国民こぞ勤労青少年を激励するための日とされています。

## ことしの記念行事

- 勤労青少年の日には、国や県あるいは市町村などで趣旨の普及もあわせ、「勤労青少年激励大会」「優良勤労青少年・優良勤労青少年クラブ表彰」「文化祭・体育祭・レクリエーション大会」など、この日の趣旨にふさわしい行事が全国各地で催されます。
- 県内では、富山市・高岡市・魚津市・氷見市・滑川市・新湊市・城端町・福岡町・小矢部市・新川広域圏(入善)・砺波市・立山町の十二勤労青少年ホーム
- ① キャンプ・バスハイク等のレクリエーションの集い
  - ② ソフトボール・マラソン大会・卓球大会等のスポーツの集い
  - ③ 発表会・講演会等の文化の集い
- など多彩な催しが予定され勤労青少年の積極的な参加を呼びかけています。
- 近くの勤労青少年は、ふるって参加してください。

昔から「三つ子の魂 百まで」と申しますが、幼児期における教育は、その人の生涯にわたっての人間形成の基点として、その影響は極めて大きく、重要な役割をもつといわれています。

この時期の教育は、主として両親が家庭で行なうものであり、そのねらいは、子どもに安定感をもたせ、基礎的な生活習慣を身につけ、自立性・創造性の伸張をはかることです。

しかしながら、家庭教育のあ

り方については、多くの問題やいろいろな考え方が複雑に交錯しており、それだけにまた、両親等の家庭教育に対する関心や学習の気運も一段と高まっています。

## 三歳児の家庭へ「届ける社会教育」

家庭教育相談事業は、第一子である三歳児(昭和四八年四月二日～四九年四月一日生れ)の

無限の可能性を秘めた子どもへの健やかな成長は、「よい家庭」がその基盤なのです。

県教育委員会では、生涯教育の立場から「人格の基礎を培う家庭教育の推進」を目標に掲げ、

両親を対象に、医学や心理学などの先生方の協力を得て、育児について一緒に考えていこうと

その施策の一つ

として、今年も

「家庭教育(幼児期相談事業)」を実施します。

するものです。

この事業は、次の三つの方法



を組み合わせ、いわゆる「届け社会教育」として、「茶の間」と結んで進めていきます。

### はがき 通信相談

初めて三歳児をもたれた保護

者のお宅へ、はがき、または封書による通信「わたしは三歳」を十回お届けします。

### 巡回相談

お子さんを育てていくうえで直接相談してみたいと考えておられる方のために、専門の先生方が県内二十カ所を巡回し、個別に面接して相談に応じることになっています。

### テレビ 放送

はがき通信や巡回相談で寄せられた事からもとづく、幼児の家庭教育に関するテレビ番組は、八月七日から毎週日曜日、十四時十五分より「ママきいてわたしは三歳」の番組名で十五分間、カラーで二六回放送します。なお、再放送は毎週土曜日、午前八時十五分からです。

## よい仕事はよい家庭から



この事業は、対象者の皆さん方からのアンケート調査やご意見・質問等を集約し、その後のはがき通信やテレビ放送に反映させるしくみになっています。多くの皆さんに、この相談事業の活用を願っています。

詳細については、県教育委員会社会教育課へお問合せください。(0764・314111)

内線(28)



買物には  
まず  
品質表示を  
見ましょう

### ●家庭用品 品質表示法のしくみ

この法律では、消費者にとって品質を見分けることが困難でしかもぜひ見分ける必要がある商品について、品質表示基準に従った表示が義務づけられています。対象品目は、本年四月一日現在で九六品目あり、その品

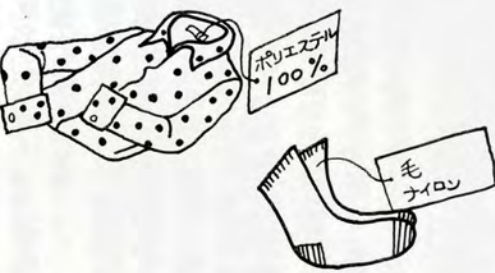
#### (繊維製品)

目および一般的な表示事項は、それぞれ次のとおりです。  
対象品目は三七品目で、糸・織物・メリヤス生地・レース生地・ふとん綿や、上衣・ズボン・靴下・カーテン・ネクタイ・ふろしきの二次製品等、日常生活で使用する繊維製品はほとん

### ●なぜ品質表示が必要か

今日、私たちの周囲には、輸入品も含めて多種多様な商品があふれており、私たちの生活様式も以前と比較して想像できないほど便利になっています。こうした反面、私たち消費者が、商品を購入するにあたり、たくさん商品のなかから商品の品質や性能を正しく見分けて自分の希望に合ったものを選択することが、たいへん難しくなってきました。そして、商品の内容がさわらないまま無駄な買物をしたり、取扱いに失敗して商品

をこわしたりすることが少なくないようです。  
このような場合に、それぞれの商品の品質・性能・特徴等が適正に表示してあれば、商品購入のさいの確かなよりどころとなり、また商品を合理的に使用することもできましょう。



#### 扇風機の例

家庭用品品質表示法に基づく表示	
品名および形名	〇〇卓上扇風機P-160型
羽根の大きさ(直径)	30cm
風速(最高速度の場合)	205m 毎分
風量(最高速度の場合)	43m 毎分
首振り角度(調節可)	20~160度
重量	4.0kg
コードの長さ	3.0m
使用上の注意	①羽根、ツマミ等の合成樹脂部分および塗装面の掃除には、シンナー、ベンジン、灯油、ベンゾール等を使用しないで下さい。 ②保護網の中に指等を入れて下さい。 ③定格周波数に合った周波数の地域で使用して下さい。
表示者	〇〇電気株式会社

ば電気毛布にあつては繊維の組成、電子ジャーにあつては保温米飯容量が表示されています。

なお、電気機械器具については、この法律のほか、安全を守るため、電気用品取締法によつて定められた表示をすること

が義務づけられています。それらの事項の中には、消費電力・洗たく容量など商品の選択に必要な事項も含まれていますから、消費者が見やすいように家庭用品品質表示による表示と電気用

品取締法による表示をまとめて同一ラベルに書いてよいことになっていきます。

#### (雑貨工業品)

対象品目は、魔法びん・カバン・洋がさ・石けんをはじめとして、机・たんす等を含む二九品目です。表示事項は、品目・種類・外形寸法・使用材料・容量・使用上の注意等になっておりますが、何分対象商品が種々雑多に分かれていることから、それぞれ商品により、表示の内

容も異なります。

#### たんす(洋服たんす)の例

家庭用品品質表示法に基づく表示	
寸法	外形 幅1,000mm×奥行600mm×高さ1,700mm
	引出しの奥行き 420mm
表面材	天然木化粧合板
表面加工	ラッカー塗装
取扱い上の注意	①すえ付けに際しては、湿気の多いところを避け、たんすを水平に保つために必要な措置を講じて下さい。 ②直射日光または熱を避けて下さい。 ③著しい汚れを落とす場合は、うすめた中性洗剤を使用して下さい。
表示者	〇〇木工株式会社 東京都千代田区霞が関1-3-1 電話(03)501-1511

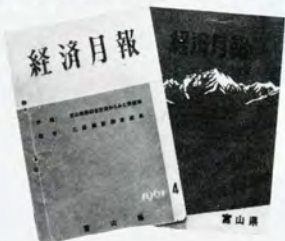
以上簡単に家庭用品品質表示

のしくみを紹介いたしました。品質表示を十分に読みとるためには、消費者の側にもある程度の商品知識が必要であり、これらの商品知識を進んで勉強することが望まれます。  
なお、家庭用品品質表示法についての問合せや苦情は次へご連絡ください。

富山県生活環境部県民生活課  
☎〇七六四・三一・四一一  
内線四六二

### 懸賞論文を募集!

経済月報創刊200号記念



昭和36年4月に創刊した「富山県経済月報」が、今年の11月で200号を数えることになりました。これを記念して、次のように懸賞論文を募集いたします。

奮って応募してください。

#### ●応募規定

▲テーマ 次のうちから一つ選んでください。サブタイトルは自由に

- ・富山県経済の方向を求めて
- ・地域社会に対する企業の役割
- ・企業経営等における情報の活用

特に制限はありません

▲応募資格 400字詰原稿用紙=約40枚

▲締切日 52年8月31日(当日消印有効)

▲賞金 最優秀作 1編 5万円(副賞)

優秀作 2編 各2万円(副賞)

佳作 多数 記念品

▲発表 入選作を経済月報11月号に掲載し、表彰状を交付

▲送り先と 富山市新総曲輪1-7

問合せ 富山県統計調査課

☎(0764)31-4111内線404~405

### 知恵

#### 冷蔵庫のドア

室温が三十度C以上の時に十秒間ドアを開けただけで、たちまち六〜七度Cは上がります。一度上がった温度がもとへ戻るには、二十分から四十分かかります。その間に何度もドアを開

すぐ冷蔵庫のドアを開けたくなる季節がやってきました。でもチョット待つてください。庫内の温度は、ドアの開放回数と開けている時間に大いに左右されます。  
ある期間食品を保存するには庫内の温度をできるだけ五度C以下に保つことが大切です。ド

消費生活センター



### 5月18日 ☒ 北陸など5新幹線の早期着工合同会議 中田知事(発起人代表)ら陳情書を採択

北陸・北海道・東北・九州・長崎の新幹線5線の早期着工を要求する関係知事・国会議員合同会議が東京で開かれ大平自民党幹事長らの出席を得て、「5線の工事実施計画を早期認可し、一日も早く着工されたい」との陳情書を採択しました。

### 5月19日 ☒ 自己資本充実促進資金制度 スタート

自己資本が弱い中小企業の体質を改善して、自己資本が増えるまでのつなぎ資金を融資する目的で設置した、自己資本充実促進資金制度が正式にスタートしました。

### 5月19日 ☒ 氷見五十谷地区地すべり災害復旧に 緊急治山事業費1億2百万円内定



氷見市五十谷地区の地すべりでの林地災害分の緊急治山事業費に52年度分1億200万円が内定しました。先に緊急防災事業の調査費1,500万円が決定しており県ではボーリングなどを実施し、農地、山林の両面か

ら本格的復旧に取りかかることになりました。

このあと5月25日には農林、大蔵両省が農地災害復旧費を査定し約7億円要することがわかり、決定次第6月から着工することになりました。

### 5月24日 ☒ 富山県総合防災訓練 (砺波市)

恒例の総合防災訓練は、今年は砺波市で行なわれました。災害はいつやってくるかわかりません。日頃の訓練こそ大切と、消防団を中心に一般市民は本番さながらの訓練をいたしました。



### 5月31日 ☒ 栲腰林道全線開通



城端一上平村を結ぶ栲腰林道(総延長1万980m)が完成しました。同林道は34年から工事を進めていたもので、総事業費2億7,400万円を投じ、全線が開通しました。

## 7月10日は 参議院議員選挙投票日

大切な選挙です。  
棄権をしないようにいたしましょう。



### 5月31日 ☒ 参議院議員選挙の日程決まる 6月17日公示、7月10日投票

第11回参議院議員通常選挙を、6月17日公示、7月10日投票と決定しました。

### 6月3日 ☒ 松くい虫防除に空中散布を 今月25日から県内各地で

全国的に森林被害を出している松くい虫を防除するため、県では、松くい虫防除推進連絡協議会をスタートさせました。

空中散布は自然の生体系に与える影響は大きいと自然保護の立場からの反対もありましたが、森林の被害状況から見て止むを得ないという大勢となり、6月25日から富山、婦中、砺波、小杉、大門、朝日などの市町で、いずれも2回にわたって防除のための空中散布をすることになりました。

### 6月7日 ☒ 富山県埋蔵文化財センター 開所式

県内で発掘された数多くの埋蔵文化財の散いつを防ぎ、系統的に分類保存展示して一般の文化教養に役立つようと、呉羽山麓(県立図書館向い)に建てた県埋蔵文化センターが店開きをいたしました。



### 6月10日 ☒ 直接請求の救急医療の条例案 臨時富山県議会開会



救急医療の確立を求める県民の直接請求に基づき、臨時富山県議会はこの日午前10時20分から開き、会期1日と決め、中田知事は条例制定案の提案理由説明で「条例制定による医療の義務化は困難であり、現状では条例制定の必要はない」と述べ、全員協議会を経て本会議で「現在第1次救急医療体制で在宅当番医制という全国でもハイレベルの医師会の協力を得ており、これが充実のため、4月に発足した富山県救急医療対策協議会の結論を待ち、できるところから順次整備を進めたい」など、救急医療体制の確立に対しての県の積極的態度を説明。議会側の熱心な討論の結果、直接請求は否決されました。

### 6月10日 ☒ 県内「つゆ」入り

富山地方気象台は午前10時富山県地方に「つゆ入り宣言」を出しました。昨年より5日遅れた入梅ですがつゆあけは7月中旬過ぎで、今年の雨量は平年並ですが、降ったり晴れたりの男性型でしょうといっています。





# 丸草華紋壺

濱田庄司作  
在・県議会事務局

濱田庄司は明治二七年生れ、神奈川県出身、現代の民芸派陶界の名匠である。大正五年東京蔵前の高等工芸学校窯業科卒業後、京都陶磁試験場で五年間研究に従事し、大正九年英国に渡りセント・アイヴスのバーナード・リチのもとで研鑽を重ね、帰国後は栃木県益子に任んで益子焼の向上発展に尽くし現在に至っている。

やきものをつかんだ濱田庄司の芸術世界、民芸運動という豊かな土壌に根ざし、特に絵付の手法はまことに豊富多彩で刷毛目、指描、筒描、くし目、流し描など鉄絵や赤絵による多くの黍文章花文等、独自の手法はさまざまな釉薬とともに重厚で、静的な形にさらに変化を与えてその芸術の豊かさを高めている。

この作品も珍重な太鼓張り角口壺に、流麗な丸草華紋が描かれ、器形の楽しさに青釉の多彩な絵付は、いかにも健康的で豊かな民芸調をかなでる逸品である。

佐藤良正

## みんなの県政推進事業の一環

# 図画(児童生徒)・主張(青年・婦人一般)文(一般)募集

富山県では、県民のみなさんに県政に対する理解と、参加と、連帯感をもっていただき、より住みよい富山県をつくらうと「みんなの県政推進事業」を、今春から進めています。

「富山県はこうあるべきだ」「こうしたらどうか」「この点については私はこう考える」……等、県民の中には県政に対する構想や主張をお持ちの方がたくさんおおいでになると思います。また、学校で県のしくみ等を知る小学校4年生以上の児童や中学校の生徒の中には、学習や予習から——富山県ってすばらしいところなんだナァ……しかし「これからの郷土はこんなでなきゃ……」という発見や夢があると思います。こうした日頃の考えや夢を、文章と図画で表現していただき、これからの県政推進の参考にしようとして、次の要領で募集をします。

- ①主催 富山県・富山県教育委員会
- ②趣旨 住みよい郷土をつくるための県民の提案・構想等をまとめた主張(作文)を求め、県政に対する県民の理解と参加と連帯感を喚起するとともに、県政をすすめるうえの参考に資する。また、図面の募集により、小中学生の郷土に対する関心を深め、明日の郷土づくりの意識を育てる。
- ③テーマ (1)図画 すばらしいわたしたちの郷土富山県——現在・未来——  
(明日の富山県の夢や富山県の良さ・すばらしさを描いた作品)
- (2)主張(作文) 県の将来とわたしの役割  
(富山県の現状と未来を展望し、県民として果たすべき役割についての主張・提言等をつづった文章)
- ④応募資格 (1)図画 小学生の部 県内の小学校に在学する4年生以上の児童  
中学生の部 県内の中学校に在学する生徒
- (2)主張(作文) 県内居住者で次の区分による。  
青年の部 中学校卒業以上で29歳以下の男女  
婦人の部 30歳以上の女子  
一般の部 30歳以上の男子
- ⑤規格等 (1)図画 ・大きさは四ツ切(54cm×39cm)とし、規格外は認めない。  
・手法は自由(クレヨン画・水彩画・版画等)
- ・裏面に市町村名・学校名・性別・氏名(ふりがなをつける)を明記する。  
(2)主張(作文) ・400字詰原稿用紙8枚以内。  
・題名は、趣旨に沿ったものを自由に付けてよい。  
・原稿用紙半枚に、題名・住所・氏名(ふりがなをつける)・年齢・性別・職業・昼間の連絡先と電話番号を明記する。
- ⑥募集期間 7月5日(火)～9月10日(土)
- ⑦送付先 (1)図画 所属学校においてとりまとめのうえ、市町村教育委員会(学校教育担当課)を経由し、富山県知事公室広報課へ送付する。  
(2)主張 〒930富山市新総曲輪1番7号(作文) 富山県知事公室広報課
- ⑧審査 図画、主張(作文)とも、審査委員会を設けて審査する。
- ⑨入選作品の発表 (1)入選発表 昭和52年10月中  
(2)図画については本人または所属学校長あてに、主張(作文)については本人あてに通知する。
- ⑩入選区分及び表彰式 (1)入選作品の区分並びに賞金および賞品は次のとおりとする。  
・図画 小学生の部、中学生の部それぞれに  
最優秀賞 1点 賞状および賞品  
優秀賞 2点 〃  
入選 10点 〃  
佳作 多数 賞品  
参加賞 応募者全員
- ・主張(作文) 青年の部、婦人の部、一般の部それぞれに  
最優秀賞 1点 賞状及び賞金5万円  
優秀賞 1点 〃 3万円  
入選 3点 〃 1万円  
佳作 数篇 記念品
- (2)表彰式は、別に日時・場所を本人または所属学校長あてに通知する。
- ⑪その他 (1)入選作品(佳作を含む)の著作権は、主催者に帰属する。また、入選作品以外の応募作品についても、主催者において展示会等に利用できるものとする。  
(2)応募作品は返却しない。  
(3)優秀作品については県広報誌等に掲載する。

◎詳細については、富山県知事公室広報課  
☎(0764)31-4111へお問合せください。



# 9月10月 今年度最終 県政バス教室 募集案内

昭和五十二年の「県政バス教室」は、好評のうちに、福祉・土木・商工・農林水産関係の県の施設めぐりや、自然環境めぐり等のコースを、毎週水曜日に

走っています。

千変更しました。

員になりました。

八月までの予定バスは全部満

日までの締め切りは、七月十五日までです。どうぞ早目に左記

ますが、土木・商工コースを若

さい。

の応募方法により申込んでくだ

区名	運行日	コース区分	コース
富山	%・%	福祉	新生園・高岡問屋センター(昼食)・瑞竜寺(太閤山住団・医薬大経由)・県庁・九重荘
	%・%・%・%	土木	(頼成の森経由)・和田川ダム管理事務所・二上青少年の家(昼食)・(二上万葉・富山新港経由)・県庁・交通管制センター(いたち川改修現地経由)
	%・%・%・%	商工	太閤山住宅団地建設事務所・富山新港(二上万葉ライン経由)・工業試験場(昼食)・県庁・交通管制センター
	%・%	農林水産	水産試験場・そ菜・園芸団地(入善、黒部、魚津)・黒部青少年の家(昼食)・県庁・農業試験場
	%・%・%・%	自然環境	二上万葉ライン・瑞竜寺(昼食)・公害センター・県庁・粗大ゴミ処理場
	%・%	教育	立山町二塚遺跡・風土記の丘・山野スポーツセンター(昼食)・県庁・科学教育センター及び情報処理教育センター分室
高岡	%	土木	和田川水道管理事務所・太閤山住宅団地建設事務所(昼食)・県庁・富山空港・緑化センター(医薬大経由)
	%	商工	富山新港・呉羽少年自然の家(昼食)・県庁・富山企業団地・富山高等技能学校
	%・%・%・%	農林水産	そ菜園芸花木団地(高岡・砺波・小杉)・木材試験場(昼食)・県庁・セーナー苑・農業試験場
	%・%・%	自然環境	公害センター・技術短期大学(昼食)・県庁・神通峡県定公園
	%・%・%・%	教育	瑞竜寺・埋蔵文化財センター・県立図書館(昼食)・県庁(呉羽ハイイツ経由)・呉羽少年自然の家
魚津	%・%	福祉	(富山新港経由)・総合衛生学院・身体障害者更生指導所(昼食)・県庁・流杉老人ホーム(医薬大経由)
	%	商工	富山中央卸売市場・頼成の森・工業試験場(昼食)・(富山新港経由)・県庁(富山企業団地経由)
	%	福祉	九重荘・富山中央卸売市場・八尾園(昼食)・県庁(社会福祉総合センター経由)
	%	土木	高月海岸・富山港管理事務所・富山武道館(昼食)・緑化センター(医薬大・少年自然の家・呉羽ハイイツ経由)・県庁・白岩川ダム管理事務所

- 応募方法 団体(概ね50名)は、郵便はがきに団体名、市町村名、代表者氏名、連絡者の住所、氏名、電話番号と希望のコース、運行月日を書いてお申込みください。なお、個人もこれに準じます。
- 注意事項 参加の決定は抽選によります。なお、参加費は無料ですが、入館料等は参加者負担となります。その他、昼食、お茶は各自持参願います。

申込先	地区	所在地(団体)または住所(個人)	申込み先	住 所	電 話
富山	富山	富山市・上新川郡・婦負郡	富山県知事公室広報課	富山市新総曲輪1-7	0764④3131
高岡	高岡	高岡市・新湊市・氷見市・射水郡・福岡町	高岡地方県民相談室	高岡市赤祖父211高岡総合庁舎内	0766②9411
魚津	魚津	魚津市・黒部市・滑川市・下新川郡・中新川郡	魚津地方県民相談室	魚津市新宿10-7魚津総合庁舎内	0765③5311

## ご利用下さい みなさんの広報課です

みなさんと県のパイプ役〈広報課〉は、みなさんの意見、希望、相談を受けて県政に反映、また県の施策を一日も早くお知らせしています。主な仕事は次のとおりです。どうぞご利用下さい。

### ●テレビ「みんなの県政」放送

\*北日本放送—毎週日曜日、午前9時から30分間、県の政策を対談・座談会・フィルムでわかりやすく解説(第3日曜日は知事と語る)(第4日曜日は人物往来)しています。

### \*富山テレビ—毎週月曜日—土曜日まで毎日放送

月曜日—金曜日までは午後5時45分から5分間でお知らせ(水曜日は奥さんこんにちは)を、土曜日は午後5時30分から15分間、県政(第4週は知事と語る)を対談やフィルムで解説しています。

\*NHKでは次の時間に放送ご協力を得ています。

テレビ 午前11時55分—12時・午後6時40分—7時

ラジオ 午前11時55分—12時・午後6時50分—7時

### ●月刊誌「みんなの県政」毎月5日頃発行

・県政施策の解説、生活の知識などを載せ、みなさんのたくさん集まるところに配付しています。

### ●新聞「みんなの県政」—毎月第2土曜日と最終土曜日

日に、北日本・富山・読売・北陸中日の各新聞に県政の最近の動きや身近なお知らせを載せています。

### ●県民相談室—一次の県内4カ所にあります。生活上の

相談、県政への意見、希望など気軽にどうぞ。

\*県民相談室は広報課内にあります。

\*高岡・魚津・砺波の各地方県民相談室は、高岡・魚津・砺波の各総合庁舎内にあります。