

みんなの県政

1977/8 NO. 103 富山



奥羽少年
自然の友



みんなで考えたプログラムで研修

このような急激な社会構造の変化の中で、国民のひとりびとりの生涯の各時期に応じた新しい生活課題や学習要求をもつたり、たえず自己啓発を続け

多く起こってきています。今日、われわれの物質生活はとみに豊かになり、情報接触の幅は広がり、余暇時間の増大、行動選択の範囲はいちじるしく拡大しました。しかしその反面、いわゆる個性の喪失、人間疎外、世代間の断絶、地域連帯意識の減退、交通災害、公害、自然破壊といった好ましくない現象も

1 青年の家とは

富山県青年の家は、昭和三四年五月に開所した全国でも最も早く誕生した青年の家の一つです。



青年の家

人間として主体的にかつ豊かに生き、お互いの連帯感を高めることが重要になってきました。青年の家の意義もまたあらためて問いなおされているといえます。青年の家こそ一つの屋根の下で寝起きを共にし、一つ釜のめしを食い、裸の付き合いができる真の人間のふれ合いの場であると期待されるからです。ここ富山県青年の家でも、共

2 施設のあらまし

(1) 利用できる主な施設・設備

- 収容人員 宿泊 75名
日帰り 100名
- おもな設備
- 視聴覚 16mmおよび8mm映写機/スライド映写機/テープレコーダー/カセット録音機/O.H.P/ワイヤレスアンプ(2チャンネル)ステレオ/電気オルガン/レコードプレイヤー
- 体育 バレー用具/卓球用具/バドミントン用具/ソフトボール用具等
- その他 テレビ/碁/将棋

(2) 利用の状況
青年の家の利用は70割以上が

同宿泊研修を通して、とますれば日頃の生活の中で忘れられがちな、規律、協同、奉仕、といった人間の本来的な徳性のかん養を青年達自身の手で自主的に

行われています。



呉羽少年自然の家を利用して

(児童・生徒の作文から)

いま、目をつぶってふり返ってみるとまっ先にかんて来るのは、フィールドワークです。先生方の力も借りないで、汗でべちゃべちゃになっても歩き続け、せいせいどうどうとほくたちだけの力で、ゴールに入った時のうれしさの気持ちなど、口では言いようのないほどでした。

私はこの2泊3日の宿泊の間に、「協力する」ということの尊さを学んで帰ってきたような気がする。学校では学ばないことを、呉羽山の自然の中で学び取ってきたのだ。

家でテレビをみている時の10倍ほどのおもしろさがありました。私はここに永住して毎日元気いっぱい遊んでみたいと思いました。

運動神経のにぶい私ができる。にぶいにぶいといってやらないと、なおにぶくなるばかりだと。にぶくてもやってみれば自然にできるようになるのだということが、教えられました。

私はどっかと言えば、楽しかった事よりも苦しかった事の方が、印象に残っている。そして、この苦しかったことが、今では楽しい思い出になっているようだ。しかし、どうして苦しかった事が楽しい思い出になったのだろう。

一生けんめいペダルをふんだので、汗が出て来ました。サイクリング道路の両側は、田んぼや竹やぶで、赤トンボが、ガンバシ、ガンバシとすいすい飛んできたし、とても楽しくいい気持ちでした。

自然の中で思う存分汗にまみれ、徒歩に、野営に、がんばり抜いた呉羽での貴重な体験。これらは生徒達にとって、しだいに浄化されつつ、楽しい思い出として、いつまでも残るだろうと思います。(M教諭)

僕たちは今まで遊ぶとなれば、店に売っている遊び道具をつかっていましたが、自然の中にこんな楽しい遊びがあるのかとされたとき、本当の遊びとは、自然の中で自由に動き廻ることではないのかとつくづく思いました。

1日目には、8キロの道を史跡めぐりと植物観察をし、夜は勢いよく燃える炎を囲んでキャンプファイヤーをしました。

集団の中で人にめいわくをかけるということや規律を守るということなど団体生活を通して学んだことをこれからの学校生活を生かして、よりよい学生になりたいと思っています。

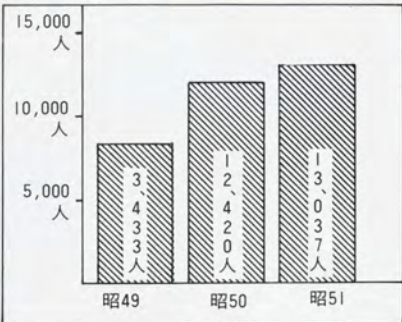
めぐり

呉羽少年自然の家	表紙～表2
利用しよう青年の家	1～2
人生記念樹の推奨・花と緑の銀行	3
進むほ場整備事業と換地	4～7
観光地をきれいに	7
ふるさとへの提言	8
夏の交通事故防止	9
ふるさとの文化財② 立山の信仰用具	10～11
9月1日社会福祉総合施設オープン	12～13
完成した教育記念館	14
ねんきんの引き上げ	15

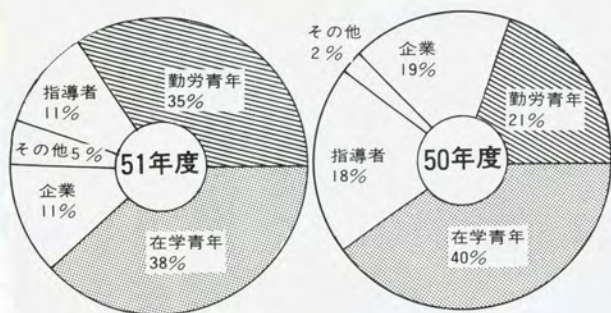
かしこい消費者シリーズNo.7	
うまい話にご用心	16～17
くらしの知恵 酸性食品アルカリ性食品	17
ボランティアスクールの開催あんない	17
トビックス 6月16日～7月15日	18～19
個人事業税のお知らせ	20
青年「警察官」募集	20
県有美術品(彫刻・工芸)紹介	
投槍=高桑文雄=	表3
夏です/水死事故をなくそう/	表4

勤労・在学青年の利用です。

◎延泊者数



◎類型別利用者内訳



3 青年の家での生活

さん自身で考えてください。また、青年の家にはみなさんのおてつだいをされる職員がいます。

標準生活時程

夏期 (4~9月)		冬期 (10~3月)	
6:30	起床	7:00	起床
7:00	朝のつどい (奉仕活動)	7:30	朝のつどい (奉仕活動)
8:00	朝食	8:00	朝食
	研修プログラム		研修プログラム
12:00	昼食	12:00	昼食
	研修プログラム		研修プログラム
17:00	夕のつどい (入浴)	17:00	夕のつどい (入浴)
	研修プログラム		研修プログラム
21:00	(自由交換) 消灯 (就寝)	21:00	(自由交換) 消灯 (就寝)
22:00		22:00	

4 利用の方法

これが青年の家の生活です。この中でみなさんの活動にもっともふさわしいプログラムをみな

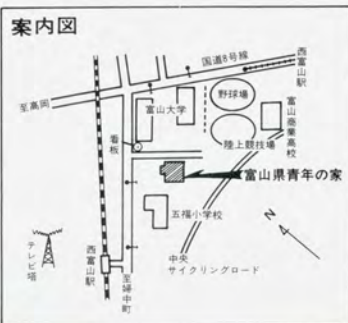
研修目的をもった五人以上の

(4)所在地

〒930 富山市五福三九六〇
☎〇七六四(三)二一二〇一

交通案内

- 鉄道バス (富山駅前から高岡方面行) 富山大学前下車徒歩5分
- 鉄道バス (富山駅前から長沢、速星、富山循環) 五福小前下車徒歩2分
- 市電 (富山駅前から大学前行) 終点下車徒歩10分
- 高山線 西富山駅下車徒歩10分



直接指導できるプログラム

講義		実習	
領域	研修項目	領域	研修項目
青年活動に関するもの	青年団体活動のあり方	野外活動	サイクリング
	青年団体の組織と課題		ハイキング
	青年の地域参加		文化財めぐり
	リーダーのあり方	ゲーム	
人生に関するもの	会議のすすめ方	レクリエーション活動	ソング
	青年と人生		フォークダンス
	職場と人間関係	鑑賞	キャンドルのつどい
	青年期の生き方		映画・スライド
余暇と人生		音楽	

建物使用料

区分	使用料	和室または会議室	講堂
8:00~12:00		200円	500円
12:00~17:00		250	700
17:00~22:00		300	800
8:00~17:00		400	800
12:00~22:00		500	1,000
8:00~22:00		700	1,200

(3)経費

- 1) 閉館時間
- 2) 申し込みの方法
- 3) 経費

宿泊料および食事料

区分	料金	食 事 料			1泊3食の経費
		朝食	昼食	夕食	
30才未満	円 200	円 220	円 240	円 300	円 960
30才以上	320	220	240	300	1,080

(昭和52年7月1日現在)

人生記念樹の推奨花と緑の銀行

昭和五八年に置県百年を迎える記念行事として発足した「花と緑の銀行」は、いまや県下全域に普及し、花や緑木のないところは無い位までになってきました。自然を愛し、緑の効用が県民全体に浸透してきた表われでしょう。

花と緑の銀行では県内の小・中学校へ下記にあげる「人生記念樹」を、毎年五十校に十品種を配付して三年目になります。全校に配布完了するまで五年かかりますが、この記念樹は反響を呼び、各家庭でも植えられるようになりました。

人生記念樹とした樹木は下記のとおりですが、花と緑のことについて知りたいことは、婦中町にある県緑化センター(☎0764-22-1033)へお問合せください。

人生記念樹の概要

△タイサンボク (出生記念樹)

モクレン科で幹は直立し太い枝を出し、五・六月頃に大形の香の高い白花が開花します。日当たり良い肥沃で適湿な深層の砂壤土を好みますが、風雪に弱いので支柱や雪囲いが必要です。

△クロマツ (長寿祈願樹)

マツ科で一名オマツと呼ばれ

△アスナロ (入学記念樹)

耐寒、耐風、耐潮性に富み、日当りを好みます。「松は百木の長にして陽木、威あり、猛からず、君子寛宏の徳ある如し、百歳を経るものその枝横斜し、千歳に及ぶは甚だ多寿なり」と草木性譜に評し、めでたく長寿の樹とされています。

△アスナロ (入学記念樹)

ヒノキ科で日本にのみ自生、ヒバ・アテとも呼ばれ、湿性地进行を好み日陰にも耐えるが、乾燥風害に弱い欠点があります。ヒノキの葉とよく似ており、枕草子の中の「アスハヒノキ」の語が江戸時代に「アスナロ」と転訛されたとあり、明日を目ざす勉

△コブシ (友情の樹)

学を志す若者を励ます樹です。

△コブシ (友情の樹)

モクレン科で三・四月に葉に先立ち白色の大きな花をつけ、適湿地の肥えた深い土壌に適し、日当りを好みます。サクラより早く咲き、昔から春の農事歴の重要な目安とされ、田打ザクラの別名があり、早春の山腹に一斉に咲く気高い白花は友情の象徴

△カツラ (社会門出の樹)

カツラ科で雌雄異株で、四・五月頃開花。適湿地を好み、水湿地帯にも生育します。日本固有の樹種で樹姿端正、葉は香が高く、立身祈願の樹です。

△オオバボダイジュ (結婚記念樹)

シナノキ科で六・七月頃淡黄色の花が開き、適湿な肥沃な土地を好みます。ギリシャ神話にでてくる樹で、相思相愛を表わした樹です。

△コノテガシワ (不変の愛の樹)

ヒノキ科で三月開花し、日当

△ハナモモ (子孫繁栄の樹)

りを好み、適湿地に育ちます。表裏の区別のない葉をつけた枝が側立して、末広状態で直立しているのを手のひらと見たと、家庭の平和、夫婦の愛を表わしています。

△ネムノキ (四隣融和の樹)

バラ科で三月下旬―四月上旬に開花、排水の良い深い砂質土壌に適しています。モモは長命の仙果として、木は魔除けとされ、雛祭りの吉祥の花であり、子孫繁栄の樹。

△ネムノキ (四隣融和の樹)

マメ科で夕方葉を閉じ、朝方に開く「ねむる木」といわれ日当りを好み適湿地に育ちます。葉と葉がより添う様が、隣人愛にも似て互助精神を表わす樹

△ゲッケイジュ (人生勝利の樹)

クスノキ科で雌雄異株で四・五月に小花が開き、肥沃で深層な土壌を好みます。体育、音楽詩、彫刻等優れた人の栄冠に贈られる、ほまれ高い樹。



記念樹を植える上平小学校の良い子ども



進むほ場整備事業と換地

「ほ場整備事業」とは、かつて「耕地整理」と言われてきた区画整理事業に加えて、これに関連する「用水」「排水」「農道」

ほ場整備事業の実態と進捗率

ほ場整備事業は現在わが国の各地の農村で進められています。これは、戦後の農地改革と並ぶ日本農業の二大革命であるといわれ、特に本県では盛んで、昭和三九年頃から急速に要望が増え、近年では年間二千ヘクタールから五千ヘクタールの水田が大型ほ場として整備されています。

わが国の水田面積のうちほ場整備対象面積は三七三万ヘクタールあり、そのうちほ場整備必要面積は二二万五千ヘクタールと推定されています。昭和五一年度までの整備済面積は、七六万一千ヘクタールであり、その進捗率は三四割となっています。

一方、富山県では水田面積七

ほ場整備事業の予算

ほ場整備の歴史は古く、明治三二年耕地整理法が制定され、耕地整理事業が全国的に実施されるようになりました。

富山県では、朝日町の舟川新部落(旧大庄村)が、明治三四年から三九年までに八十五ヘクタールの区画整理(一反区画)を実施したのが始まりで、宅地の再編成集居化まで行い、現在の

新農村計画を先取りしたもので高く評価されています。

昭和三八年に耕地の生産性を総合的に高めることを目的として、ほ場整備事業が創設されました。

創設当時、全国のは場整備事業は都道府県富十二地区、団体営約一四〇地区であったが、農家の希望が多く、急成長を遂

ほ場整備事業の実態と今後の目標

整理対象面積	整理不能面積	整理必要面積	51年度までの完了面積	未整理面積	52年度以降再整理必要面積	52年度以降面積
75,220 ha	10,530 ha	64,690 ha	(60,043) 56,420 ha	8,270 ha	5,910 ha	14,180 ha
100%	14%	86%				
		100%	87%	13%		

げ昭和五一年度には都道府県営約九四〇地区、団体営約一千五三〇地区となり、昭和三八年度に十六億円のは場整備予算が、昭和五一年度九二億円と大幅な伸びをみせています。

ところで、富山県予算に示めるほ場整備事業費は第一表のとおりです。

表1

	県予算	ほ場整備予算	構成比
昭和38年度	千円 26,953,000	千円 984,000	% 3.6
昭和51年度	千円 168,235,000	千円 12,802,000	% 7.6

今後の計画

これからは、残された地域のは場整備の早期完了と、都市に比べて遅れている、農村の生活環境をつくるための農村総合整備事業の計画、その実施を積極的に推進し、より良い農業の生産基盤と、明るい農村づくりに取り組んでまいります。

ほ場整備事業とその効果

ほ場整備事業を実施しますと、分散していた農地がまとまり整形の広いほ場に生まれ変わるので、機械化農業が容易になります。それと、曲がりなり狭かった水路や農道が拡巾改良されるので、車輛の乗り入れや水管理も容易になります。

このような直接的な効果のほか、農村全体の環境が整備されるので、農村は明るい豊かな生活や生産の場となり、特に若い農業後継者の、農業に対する魅力回復の大きな起爆剤となっ



ていることも効果のひとつです。従って、ほ場整備事業がもたらす効果は、広範囲で多岐にわたるといえます。

この効果の発生状況を農林省

富山統計情報事務所の調査による、整備地区と未整備地区の米の生産費を比較した統計資料によれば、(第二表のとおり)。

表2

* 第1次生産費(10アール当り)

整備地区	55,588円
未整備地区	66,339円

* 第2次生産費(10アール当り)

整備地区	72,541円
未整備地区	80,433円

となっており、未整備地区が約十倍も高い生産費を費やしております。生産費を分解した費用別の構成割合(第三表)でも、

表3

費目	整備地区	未整備地区
労働費	29.5 %	46.5 %
地代	17.8 %	12.7 %
農具費	15.8 %	15.6 %
その他	36.9 %	25.2 %

労務費が十七・〇ポイントもの差をつけています。

また、十アール当りの収量でも整備地区が五一〇㊦、未整備地区は四六〇㊦で整備地区が有利性を発揮しております。

さらに、十アール当り労働時間でも、県営ほ場整備事業醍醐地区（高岡市）の実績調査結果（第四表参照）では

表4

作業別	計画時	計画時目標	現在
耕起代掻	14.8時間	1.8時間	1.05時間
田植	19.4	2.5	1.77
刈取脱穀	46.9	4.0	5.77
水管理	14.6	7.0	7.0
その他	43.6	20.7	17.68
計	139.3	36.0	33.27

となっており、整備地区は機械化が順調に進展するとともに、稲作の労働時間の短縮は目覚しく、未整備地区の四分の一以下の労働時間で生産活動を完了することができるわけです。



換地問題は熱心に協議される

農業の機械化では、自脱コンバインの保有台数は農家三軒に一台の割合で普及しており、ほ場整備の実施量同様全国第一位の座を占めております。これは、農作業のうち最も多くの労働時間を必要とした稲刈と稲こきが機械化されていることを意味するわけですから、労働時間が著しく短縮されるのは当然といえます。このほか、稲刈と稲こきに次いで多くの労働力が求められていた、田植や水管理も、機械化と施設の改善で約二十五㊦

も少ない時間で処理できる結果となっております。

このように整備地区は、未整備地区との比較において、労働時間や所得収益など総ての面で着実にその成果を示し始めております。

な効果といえます。

しかし、このような農業の近代化の進展により水田九五・二㊦、兼業化率九六・七㊦と、この面でも全国第一位の座にのしあがってしまいました。総合的な食糧自給力の向上が強く叫ばれ、米以外の農産物の増産も必要となっておりますので、この特性を生かしながら、新しい農政を展開することが今後の課題です。

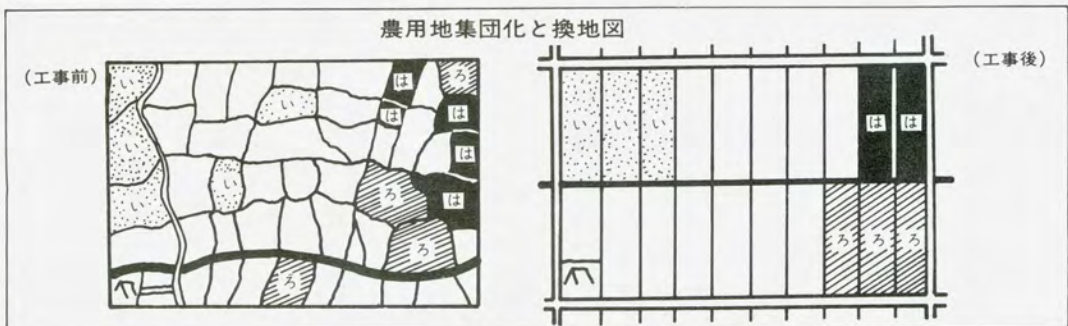
農用地の集団化と換地処分

このように、ほ場整備事業は農業基盤を整備するのに大変効果的な事業といわれていますが、この事業を補完するため農用地の集団化と換地処分が伴います。

ところで、農用地の集団化とは、いわゆる農耕作業が効率よく稼働できるように、ほ場整備事業等によって大区画化された圃場をさらに農家ごとになるべく集めることをいいます。

一戸当りの平均団地数が六団地程度でしたが、整備後は二〜三団地となっており、筆数にしましても平均三十筆程あったものが約五〜六筆に減っており、農業生産性の向上に大変役立っております。

換地処分とは、いわゆる読んで字の如く土地を換える処分のことです。すなわちほ場整備事業が完了した後、従前の土地について、所有権その他の権利を有するものに対して、従前の土



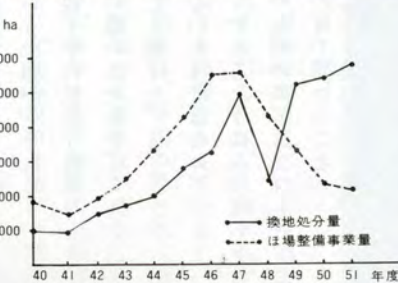
望まれる換地処分の促進

ほ場整備事業の工事が始まるとブルトーザーが激しく動き廻り、個人の権利関係を示していた従前地の境界等にはお構いなく、土地の切盛りや地均しが行われるので、工事が終わった段階では、もはや、元の境界確認等に必要な区画・形状は物理的に定かではなくなっており、一応権利不確定の土地とされます。

従って、このような土地については、換地処分による権利が確定するまでは、法律的に問題がある売買処分、また、単なる使用収益にしても、定まる用法（農用地）以外に使用してはならないと一定の制約があります。

ところで、本県は県内いたる所ではほ場整備事業が行われているので、このような土地（一時利用地）がたくさん（約一万二千三百ヘクタール）残っており、こんな土地には住宅・工場の建築はもちろん学校・道路・河川等に要する公共用地としての取

富山県のほ場整備事業と換地の推移



得も困難となるので、社会的にも影響するところが大きく、一刻も早く換地処分が完了するよう望まれています。

ちなみに富山県の換地処理状況を掲げると次のとおりです。

換地処分面積

五万五千九一〇ヘクタール（明治四一年度〜昭和五十一年度まで）

進捗率 七八・一㊦

（年間処分量は、現在五千七〇〇ヘクタールに達し、全国府県最高の実績を示しています。

公平な配分を期待!!

昔から土地問題の争いは複雑

でむずかしいものとされておりましたが、時には骨肉の争いになる場合が見受けられますが、ほ場整備事業等による換地においても例外ではなく、これらに係る苦情申出は依然として減少せず、行政サイドから見ても懸案事項にな

つています。

ところで、これらの実態をみますとそれぞれ複雑な原因をかかえておりますが、要は配分に直接携わる換地委員の方々や、土地改良区役職員の公平無私な態度がすべてに先がけて必要であり、このことが問題発生を防

止し、また、解決できる唯一の方途であると痛感されています。古い諺に、『とほしきを思えず、均しからざるを思ふ』という言葉がありますが、換地関係者には実感として迫る諺であり銘記すべき言葉だと思えます。

観光地をキレイに

八月一日から八月七日までは、「観光週間」です。

観光ゾーンに入り、各観光地へお出かけの方が増えますが、観光地の美しい自然や貴重な文化史跡は、私たちの祖先の努力によって現代に引きつがれ、また、そのまま次の世代に引きついでいく大切なものです。

みんなで大切に、飲物の空かんや空ビンは、各自が持ち帰り、いつも美しく、みんなが気持ちよく過ごせる観光地にしておきたいものです。

なお、海外旅行へお出かけの方は、正しいマナーで、日本国民としての誇りある行動をいたしましょう。

ふるさとへの 提言



卒直にいつて、これは私にとって書きにくいテーマである。私の名は「三代平」というが、これは祖父が「三代、平らかなれ」という意味でつけたという。一代、二代までは大抵うまくいくが、三代目は駄目になるから、ずっと商売を継いでくれという念願が、それにこめられていた。だが、親不幸の私は、長男であるにもかかわらず祖父の願いにそむき、大学生以来、殆ど東京暮らしを続けた。

しかし、私にも言い分がないわけではない。元来富山県人は「外向的」であるようにみえる。売業のために北海道や九州の果てまで歩き回っていることを、この耳で聞いたことが一再ならずある。学生るとき、東京の中野に下宿していたが、付近に越中湯と称する銭湯があった。おそらく全国のあちこちに越中湯があったに違いない。また、漁業で北海道

や遠洋に出ていく富山県人が多かったようである。私はそのような外向的な富山県人が好きである。

しかし、小さい島国を四十七府県に更に細分し、その府県出身の人々が同府県人だということではあまり合っている光景は、あまり好きではない。商売の都合で便利だということならばよい。集まって、狭い社会に属する人々のうわさ話などをして楽しみ合っているのだからいただきかねる。郷里へ帰ってしばしばこの種のうわさ話に接するが、どうやら、これは私だけの印象でないように思えて憮然とする。

この種の性格は「内向的」でありすぎる。ただ、外向的であるため、反射的に正反対の性格が浮かび上ってきたのかもしれない。県民性は、本来アグレッシブで、しかもグループ志向型だという日本人の共通の性格を反映しているのかもしれない。

そのほか、一向一揆や米騒動に示される反骨性にはたのもしく感じられる。雨が多く、一般に重厚な性格が形づくられる。立山連峰を仰ぐ美しい自然の中で、一見ソフトにみえて、神羅万象に仏性を感じとり、しかも、本来庶民のかつ平等思想的な浄土真宗が支配的な影響を示している。たくましい反骨だまし

いも、案外このソフトで平等主義的な物の考
え方の底に横たわっているのかもしれない。
このように、ふるさとの人たちの心をふり
かえっていくと、実は日本人の心を反省して
得られる結果と同じになってしまうのは意外
である。

ところで、国際的には日本経済の図体は極
めて巨大になってしまった。それにもかかわ
らず、日本人のグループ意識が諸外国で批判
の対象になっている今日このごろである。日
本人的なグイナミズムと日本人的な封鎖性を
恰かも圧縮しているかのようにみえるふるさ
との人々の精神構造を想起するとき、国際的
転換点にあって、日本人に要請されているこ
とがら、そのまま富山県人にもあてはまる
のでなからうかと考えられる。

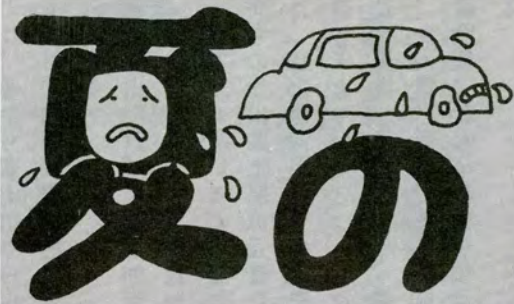
封鎖的でなくオープンになれ。狭くかたま
ることなかれ。生まれたふるさととのほかに、
われわれには学生時代に過ごしたふるさと、
中年時代を過ごしたふるさと、外国で過ごし
たふるさと等々、国際時代のなかでますます
多元的になりつつあると考えるべきではなか
らうか。

藤原三代平

しのはらみよへい

成蹊大学教授

夏の交通安全防止



う言葉が出るほどに不快指数が高まり、これが、自動車事故に大きな影響を与えています。昨年の夏は、平均の月と比べ約二五割増の交通事故が発生しており、本年も不快指数の上昇とともに交通事故の多発が予想されます。

●気温とねむけ

梅雨があけるとあついあつい夏です。夏はとかく疲労がちとなり運転者にとっては、非常に危険な季節といえます。また夏休みのレジャーや旧盆帰省の車が全国の道路に溢れる季節でもあります。

気温が二五度以上になりますと疲労の加速度は想像以上にのぼり、それにつれて、ねむけも加速的に高まります。このようなマイナス条件を克服するため、次のことに注意しましょう。

*健康管理

疲労は運転にとって大敵です。この季節には十分睡眠をとるなど健康管理につとめましょう。

*ゆずり合い精神

暑さからのイライラで思わぬ

事故に遭う場合があります。暑くても心をクールに、お互いにゆずり合って交通安全につとめましょう。

事故に遭う場合があります。暑くても心をクールに、お互いにゆずり合って交通安全につとめましょう。

*安全な歩行

外での活動が多くなる時です。歩行者も自転車乗りも正しい通行をしましょう。

- (一)道路を横断するときは、横断歩道や信号機のあるところを渡りましょう。
- (二)こどもの事故は路上での遊びや飛び出しが原因です。保護者の温かい看護で防ぎましょう。
- (三)夜間、外出するときは、運転者がよく見えるような明るい色の服装にするなどの工夫をしましょう。

*計画的な運転

業務運転はもとより、夏休みのレジャードライブなど遠乗りするときは、次の点に注意し安全運転につとめたいものです。

- (一)コース、走行距離を十分調べ、給油、休憩などを考慮した運転計画を立てる。
- (二)二台以上で走行する場合には待ち合せ場所を指定しておき、いっしょになって走らない。
- (三)同乗者はなるべく静かに。
- (四)徹夜運転はもろろんのこと、長時間連続運転は絶対にしな



い。
(五)飲酒運転は絶対にしな
なです。

●不快指数と 交通事故

夏といえは「暑い」とい

ふるまの文化財

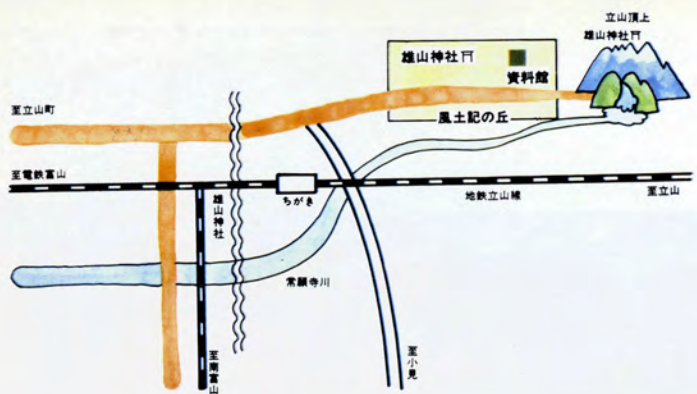
風土記の丘 立山の信仰用具

立山は、昔から富士山や白山とともにわが国の代表的霊山といわれている。

山麓の立山町芦峯寺や岩峯寺には、立山信仰に関する文化財が多く保存されているが、とくに芦峯寺の立山風土記の丘資料館には、立山信仰用具一〇八三点が保管されている。これらの用具は、登拝、法会祈とう、開山講、女人講、宿坊、諸国配札等の諸用具、版木などからなっている。

写真の版木は、衆徒たちが全国の信者の家へ立山信仰の布教に出かける際に配った立山の守札や、経帷子を作るときに用いたもので、立山大権現札、血脈火の用心札、牛馬の守、養蚕の守、家内安全の札などがあり、中には梵字を摺り出すものもある。

資料館には、このほか版木の背後に写っている神秘的形相をした編尊坐像をはじめ、立山曼荼羅絵図、不動明王頭部などの資料が展示されている。





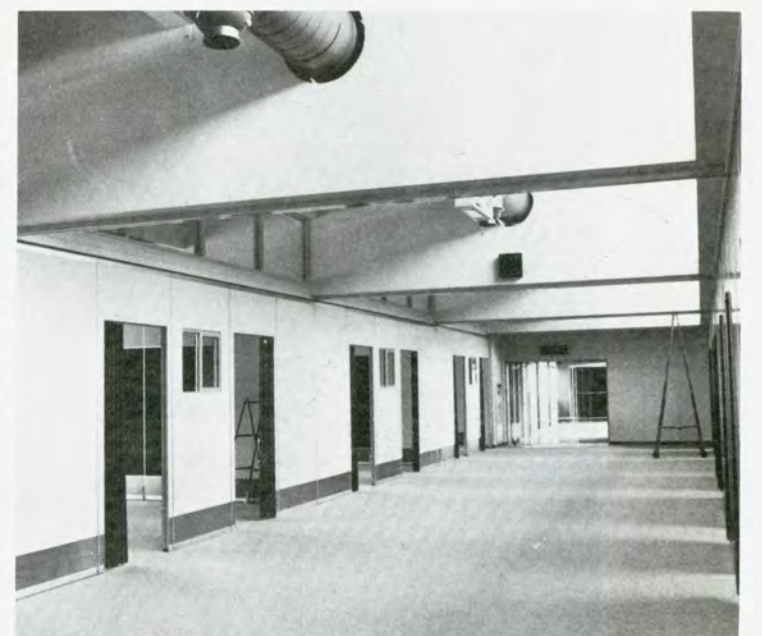
9月1日
社会福祉総合施設オープン!

富山県では、身体障害者の福祉の増進をはかるため幼児から成人に至るまでの一貫した各種のリハビリテーション施設を体系的、総合的に整備するため社会福祉総合施設の建設を進めています。

この事業の基本構想では、約一六万㎡の敷地を大きく三つのブロックに分け、子供の治療と教育を主体にした「児」のゾーン、成人の治療と更生訓練を主体にした「者」のゾーン、さらに医療的に治ゆした人たちのための「自立」ゾーンが設けられ、治療から後療法、更正訓練を経て自立更正に至るまでの各種の施設ができます。

そして、敷地の中央にリハビリテーション専門病院を置き、これを中心として、身体障害者のいろいろな機能訓練、職業訓練などの部門が有機的に連繫し、一貫した治療訓練が行われるようになっていきます。

このたび、かねて「児」のゾーンの建設をすすめていました高志学園・高志養護学校および



高志養護学校の内部

エネルギーセンターの三施設が完成し、九月一日からオープンすることになりました。高志学園は、肢体不自由児施設ですが、また病院でもありません。

ここでは脳性マヒ、脊髄性小児マヒなどの病気で手足や体の不自由な児童を収容して、治療と生活指導を行い、また隣接の

高志養護学校で義務教育を行い、将来の自立自活に必要な知識や社会性を与えようとするものです。

新装なった高志学園は、定員一六〇名で新たに重度棟(三〇名)と通園部(三〇名)が開設されます。

とくに通園部は、母子入園とともに身体障害児の早期発見、

早期治療の場として重要な役割を果たすことが期待されています。

建物は、鉄筋コンクリート平家建(一部二階建て延四〇九〇平方メートル)で工事費は五億四千五百万円、また高志養護学校は、鉄筋コンクリート平家建延一九六六平方メートルで工事費は二億七千五百万円となっています。

ここに集まる子供達が治療しながら伸び伸びと生活し訓練が

できるように、建物全体が親しみのもてる家庭的で温かい雰囲気仕上げられています。

本県の身体障害者は、県人口の二割を超えています。今後、高齢人口の増加に伴う聴覚障害者などの増加、交通事故、労働災害などによる障害の発生、難病患者の増加などから、身体障害者の増加、高齢化、重度化がすすむものとみられ、このよ

うな人達の残された能力を最大限に活用し、機能の回復をはかるリハビリテーションの必要性は、ますます増大してゆくものと思われま

す。県では、今後、引き続きリハビリテーション専門病院の建設調査に着手するとともに、基本構想に基づき、逐次、施設を整備し、身体障害者のより一層の福祉の増進を図ってゆくことにしています。



高志学園の病棟内と病室



完成した富山県教育記念館



かねて建設中であつた「富山県教育記念館」が、富山市千歳町一丁目に完成しました。この記念館は、わが国の近代

教育制度発足百年を記念して、教育文化の振興と児童生徒の健全な育成を図る目的で建設されたものです。

施設は、その建物の性格からくる記念性の表現と、ビルに囲まれた中での緑の広場の創出が設計に配慮され、一三五一平方



「教育記念室」は教育百年の歩みを示す文庫、資料などを展示し、「郷土先賢室」は産業、

この敷地に地下一階地上五階建て延べ面積三二九四平方メートルの鉄筋コンクリート造りの建物となつています。地階は駐車場と機械室、一階は管理事務室、展示室、ロビー、二階は教育記念室、健康測定室、会議室、三・四階は郷土先賢室と教育団体事務室、五階は会議室などを設けています。



展示し、「健康測定室」は体力測定機器により健康増進に役立つスポーツの選択、実施方法についての助言指導を行い、「展示室」は県内の児童生徒や社会人のすぐれた作品を展示しております。

この記念館は、教育博物館として、教育関係者のみならず広く県民の皆さんのご利用を期待いたします。

ねんきんの引き上げ

2ヵ月繰り上げ●スライドは9.4%に

表1

年金種別	スライド前の年金額(平均)	スライド後の年金額(平均)
老齢年金	806,610 円	882,431 円
障害年金	607,099 円	664,166 円
遺族年金	426,146 円	466,203 円

(注) この金額は、昨年12月現在の既裁定年金の平均であり、加給金を含めて計算しています。

こんどの法改正で、厚生年金や国民年金の年金額が、前年度の消費者物価指数が九・四割上がったことにもなって改定されることになりました。また、七十歳以上のお年寄りが受けている福祉年金の額も改定されることになっています。改正された主な点は、つぎのとおりです。

◆厚生年金の改正

物価スライド分の九・四割が上積みになります。引き上げの時期は、当初は八月ということ

で国会に提出されていましたが一兆円減税との関連で、二ヵ月繰り上げて、六月分の年金から引き上げられます。(表1)

従って、八月期に支払いされる五・七月の三ヵ月分の年金は五月分は旧の年金額で六、七月分は、改正された年金額で計算されることとなります。

……最低保障額も引き上げ……
現在、遺族年金や障害年金には、最低保障の年金額が決まっていますが、この額も、今年の六月からつぎのようにになります。三九万六千円

←(月額三万三千円)
四三万三千二〇〇円
(月額三万六千一〇〇円)

◆国民年金の改正

①拠出年金

厚生年金と同じように、年金額は九・四割が上積みになります。ただし、引き上げの時期は厚生年金より一ヵ月遅れの七月からとなります。(表2)

従って、九月期に支払いされる六・八月の三ヵ月分の年金は六月分は旧の年金額で、七、八月分は改正された年金額で計算されます。

表2 拠出年金額の引き上げ

年金種別	スライド前の年金額	スライド後の年金額	
老 齢 年 金	5 年 年 金	180,000円(月15,000円)	196,900円(月16,408円)
	10 年 年 金	246,000円(月20,500円)	269,100円(月22,425円)
	25 年 年 金	390,000円(月32,500円)	426,700円(月35,558円)
	40 年 年 金	624,000円(月52,000円)	682,700円(月56,891円)
障 害 年 金	1 級	495,000円(月41,250円)	541,500円(月45,125円)
	2 級	396,000円(月33,000円)	433,200円(月36,100円)
母 子 (準 母 子) 年 金	396,000円(月33,000円)	433,200円(月36,100円)	
遺 児 年 金	396,000円(月33,000円)	433,200円(月36,100円)	

福祉年金は、八月からつぎのように改正になります。(表3)

盆暮れ払いに……

福祉年金の支払いは、拠出年金と異って、四ヵ月ごとにまとめて支払われていましたが、これがつぎのように支払時期が変わります。

一月、五月、九月支払い
↓四月、八月、十二月支払い
なお、今年九月支払いはそのままで、十二月払いから実施になります。ですから、十二月には、九・十一月の三ヵ月分が支

表3 福祉年金額の引き上げ

年金種別	スライド前の年金額	スライド後の年金額
老 齢 福 祉 年 金	162,000円(月13,500円)	180,000円(月15,000円)
障 害 福 祉 年 金	1 級	243,600円(月20,300円)
	2 級	162,000円(月13,500円)
母 子 (準 母 子) 福 祉 年 金	211,200円(月17,600円)	234,000円(月19,500円)

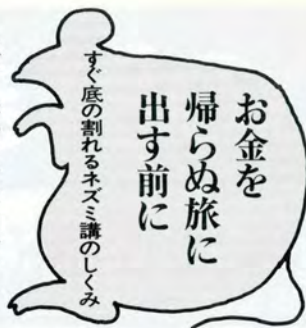
払われることとなります。(ただし、十二月支払いは希望により十一月の十一日から支払われます。)

……支給制限の緩和……

○本人所得制限
(老齢・障害)
年取一五三万円→一六四万円
(母子・準母子)
(夫二人の場合)
年取二九六万円→三二〇万円
○扶養義務者所得制限
年取八七六万円→据え置き
○恩給等との併給制限
二八万円→三三万円

うまい話にご用心

ネズミ講の正体と落とし穴



お金を
帰らぬ旅に
出す前に

すぐ底の割れるネズミ講のしくみ

ネズミ講ってご存知ですか？
甘いささやきでまたたく間に全国に蔓延する一方、今日も悲しい知らせがとどいています。
ひと口にネズミ講といってもいろいろな種類があり、手口は巧妙を極めます。しかも自分からは「ネズミ講です」とは決していわないので、つい話にの

てしまいます。

痛い目にあわないためには、ネズミ講のしくみを知っておくのが一番。勧誘されたなら、それがネズミ講であるかどうかを見極めましょう。

いったいネズミ講とはどういうものか、特徴をあげてみますと
●講（コースなどと呼ぶ場合が多い）に加入すると、一定金額を講の本部や先輩会員に送金するよう指示されます。

●講に加入すると、最低2名の新規会員の勧誘・加入が義務づけられます。

●勧誘・加入させた自分の子会員が、さらに孫会員を勧誘・加入させ、これがある段階まで進み、自分の子孫会員が一定に達すると、講の本部もしくは子孫会員から、自分のところに送金されてきます。

このように、ネズミ講的に会員が増えるわけですから、理論上、またたく間に日本全国、世界全体の人口よりも会員が多くなってしまいます。
講が必然的に破たんしてしま

ネズミ講は無効!?

長野地方裁判所は、昭和52年3月30日に、「ネズミ講の入会契約は、公序良俗に反するので、民法90条により無効である」として、入会金の返還をネズミ講の主宰者に命ずる判決をい渡しました。

公序良俗(社会秩序や良き社会風俗)に違反する理由としては、

- 必ず限界がきて破たんする。
 - 非生産的であり、賭け的な要素がある。
 - 勧誘にあたり、詐欺的な誇大宣伝をしている。
 - 隣人や親類との信頼関係を破壊したり、マルチ商法の背景となるなど、社会的に悪影響がある。
 - 入会金が不当に高額である。などがあげられています。
- 本件は、現在、東京高等裁判所で係争中です。



心配しなくても大丈夫!

AさんはすっかりBさんを信



うのは明らかです。つまりネズミ講は、早く講に入った人だけが得をして、大多数の人々は必ず損をするしくみになっているのです。

「あなたが加入してお金を出し、さらに2人加入させると、助け合いで50倍以上のお金が送られてくるんですよ!」
「よく人口は有限といわれますが、赤ちゃん次々生まれてくるではありませんか。それに同じ人が何度加入してもよいので、実は、人口は無限なんですよ。」

用し、夫に内緒で60万円ものお金を出し、その上親類の人を2人勧誘し加入させたのです。

被害者は同時に加害者です!

ある被害者のはなし

主婦のAさんは、「これは助

くらしの酸性食品・アルカリ性食品

その食品の酸性、アルカリ性は、の種類と量によって異なります。つまり、無機質のうちナトリウム、カリウム、カルシウムなどは体液にアルカリ性を与えます。これらを多く含む食品がアルカリ性食品です。これに対して、塩素、いおう、リンなど体内で酸をつくるものを多く含んでい

る食品を酸性食品といえます。

健康体は弱アルカリ性
健康体の体液は弱アルカリ性に保たれており、体液が酸性に傾くと病気になるやすいといわれています。

そこで肉料理に野菜サラダというように、血液をアルカリ性に保つようなバランスのとれた食事を心がけることが大切です。

食品名	酸性度	食品名	酸性度
鶏肉	10.4	しし米	24.0
豚肉	6.2	干麦	4.3
牛肉	5.0	小麦	3.5
鰯	8.6	生油	0.1
鯛	15.3	花生油	5.4
鰻	8.8	わかし	2.5
まぐろ	29.6	かー	1.7
すたえ	12.8	酒	0
はまぐり	3.2	清	12.1
卵	7.5	そ乾	1.1
牛乳	19.2	ば	0.5
チーズ	4.3	海	7.7
豆腐	37.1	苔	5.3

食品名	アルカリ性度	食品名	アルカリ性度
乳	0.5	根	4.6
牛乳	0.2	参	6.4
白豆	3.2	け	17.5
大豆	10.2	め	260.8
腐草	7.3	ぶ	40.0
菜	0.1	ご	5.6
も	15.6	ん	3.6
も	6.4	き	2.7
つ	7.7	し	2.6
り	4.9	か	2.1
す	2.2	い	2.4
な	1.9	ど	1.9
		ヒ	8.8



うまい話にご用心
ころばぬ先の杖

この世の中に、うまい話はそうとうあるものではありません。送金して、二人を勧誘・加入させるだけで出した金額の50倍以上(Aさんの場合なら3千万円)ものお金が送金されてくるなんて、あまりにもうまい話だと思いませんか。
うまい話には必ず落とし穴があります。

ボランテイヤスクールの開催あんない

年齢・性別・学歴を問わず誰でも受講できます。

主催 富山県ボランテイヤセンター
ター

期日 八月二十七日・三十日・九月一日・三日・六日・八日・十日の七日間

(火・木曜日は夜の部と昼の部を設けます。都合のよい方を選んでください。)

場所 魚津市民会館並びに新川ウィーラ

受講料 無料

内容 講義および実習
申し込み方法 電話またはハガキにより

八月二十日(土)までに魚津市社会福祉協議会(〒937 魚津市上村木町六一五 百薬荘内 ☎〇七六五一一 四―三二四二)へ申し込んでください。

なお、詳細については、富山県ボランテイヤセンター(☎〇七六四―三二二九五八(県社会福祉協議会内)へ。

ましよう。

泣く前に良く考える

「ころばぬ先の杖」が大切です。
なお、ネズミ講について詳しくお知りになりたい時、問題が起きた時は、県消費生活センターまたは県民生活課へお問い合わせください。

6月17日 参議院選公示 富山地方区3人立候補

参議院議員通常選挙の公示があり、予想された立候補者が届け出を済ませて、23日間の舌戦に入りました。立候補者(届出順)は、杉原一雄(日本社会党)、森沢恵美子(日本共産党)、高平公友(自由民主党)の3氏でした。

6月18日 第32回県展開幕



18日から24日まで県民会館で開かれた第32回県展(日本画・洋画・彫刻・工芸・書・写真)には、1,266点の応募がありました。各部門とも常連にまじって若年の台頭が著しく、また、高齢者も多くなりその幅の広がりが目立ちました。各部門の大賞は次のとおりでした。

日本画(樹苑)	石田 俊良(富山)
洋画(ブルースペース)	谷田 和之(入善)
彫刻(Missing Head)	谷口 義人(富山)
工芸(文明の華)	中村喜久雄(高岡)
書(電)	石井 克代(福光)
写真(地曳網)	能島 誠一(黒部)

6月22日 県米消費拡大推進協議会 を設立

県、県教委、農協、食糧販売、消費者関係など、行政、生産者、流通業界、消費者の26団体と学識経験者

2名で構成する県米消費拡大推進協議会が設立されました。主食の中心である米について広い視野からその地位を見直し、消費の拡大を積極的に推進しようと、米を考える会や、富山県米祭りを開催することになりました。

6月23日 クルマエビの種苗生産開始 —県営栽培漁業センター試験的に—

氷見市姿の県営栽培漁業センターでは、沿岸漁業の振興をめざし、四方漁協の刺し網にかかったクルマエビの親26匹を、魚類棟内の飼育水そうに放しました。産卵寸前であるこの親エビ1匹から約30万個ぐらいの卵がとれ、7月中旬頃までに400匹ぐらいの親エビを飼い、800万匹の稚エビを育てて富山湾に放流したいと意気こんでいます。

6月28日 海水浴場の水質調査 —基準に適合—

海水浴シーズンを前に、鳥尾、雨晴、八重津浜、岩瀬浜、石田浜の水質を調査したところ、いずれも環境庁の判定基準に適合していたことが発表されました。

6月28日 松くい虫防除にヘリコプター 出動



7月23日から山林に大被害を与えている「松くい虫」をヘリコプターで薬剤を撒布して防除する計画は、ヘリの都合で28日から小杉町を皮切りに始まりました。



ふるさと歩道で

豊かな自然にふれさせよう

神通峡・医王山・朝日のふるさと歩道へサア!! 出発

7月5日 稲の葉いもち病が広範囲に 発生



県農産普及課がまとめた調査結果では、県内稲作の葉いもち病が広範囲に発生して、特に県西部では激発していることがわかり全稲作農家に対して、田干しを徹底し、穂肥前に防除するよう呼びかけました。

7月10日 参議院議員選挙、投票率76.40% 富山地方区 高平公友氏当選



第11回参議院議員選挙は、県内の投票率76.40%と過去参議院選平均投票率72.32%を上回り、史上第4位とまずまずの数字となり、3人の立候補者のうち、新人の高平公友氏(自由民主党)が当選しました。

7月11日 食中毒の時期に厳しい目が —夏季食品取り締りへ—県内各保健所へ



食中毒のシーズンを迎えて、県厚生部と各保健所はいっせいに取り締りに乗り出しました。

この日は富山、高岡市を中心に624の施設を監視、厳しくチェックしました。8月10日まで監視指導します。

7月12日 7月定例県議会開催 会期9日間

参議院議員選挙で遅れていた7月定例県議会が開催され、会期9日間とし、条例改正7件、報告32件、認定5件、その他6件など50案件を上程し、中田知事が提案理由を説明しました。

7月13日 山村特産品まつり盛況



県民会館A展示場に県内山村の特産品が所せましと展示され、市価よりも3～4割も安く即売されるとあって、県民がどっと押しかけ、初めてみる山村特産品に目を見張らせていました。

投槍

高桑文雄作
在・県森林水産会館ロビー



彫刻家高桑文雄は富山市東岩瀬町出身・小倉右一郎に師事し、この作品は、昭和十年第三部彫刻展において特選第一席「激賞」を得たものである。

惜しむべしこの作を最後に翌十一年二月、齢二十八歳で夭折されたことはまことに残念。

当時この「投槍」は岡本謙三氏によって鑄造され、東京国立帝国図書館前庭に飾られた。(県有作品はその原型である)その碑文を紹介する。「投槍は昭和十年十月、第三部彫刻展

に特選されたる高桑文雄の傑作なり。君は明治四十二年富山県東岩瀬町に生る。幼にして父母を喪い祖母八重子刀自の手に育てらる。十八歳、東京に出て小倉右一郎先生の門下に入り、精勵刻苦、技大いに進む。昨春二月急性中耳炎に罹り、忽として十二日を以て没す。享年二十八歳なり。噫・往者は返る期なきも、幸に遺作のあるあり。以て世に伝ふべき哉。

昭和十二年七月

この作品は等身倍大の巨像で男性美を素材とし、筋骨たくましい青年がシャベリンを握って起立する静中動を表現・行動に移る寸前の静止したポーズ・モデルは明大のボクサー倉本君の協力を得たことも記録にのこされている。

彼の数少ない遺作品のなかで母校の岩瀬小学校には帝展初入選作「樵夫」があり、昭和九年帝展出品作「円盤」は文部省買上で京都大学に所在し、代表作であろう。佐藤良正

個人事業税のお知らせ

第1期の納期限は8月31日

★納める方法

納税通知書によって1期と2期にかけて納めます。

第1期分は8月31日
第2期分は11月30日 } までに

お近くの銀行、相互銀行、農協、信用金庫、信託銀行、信用組合等の本店、支店等で納めてください。

★納税には便利な口座振替を

(1) 忙しさにまぎれて、つい納期限を忘れてしまうことがあ

ります。このようにお忙しい人や金融機関が近くにない方などには、特に口座振替を利用して納税されることをおすすめします。

(2) 口座振替を利用すれば……納税する金額は、あらかじめ納税通知書でお知らせし、納期限がくれば銀行等であなたの預金口座から自動的に振替えて納税され、領収証書が直ちに送られてきますから、安

全・確実です。

(3) お申し込みは簡単です。最寄りの金融機関へおたずねください。

★減免制度があります

事業者の方が身体障害者の場合や扶養親族中に特別障害者がある場合には、所得の内容に応じた減免措置があります。詳しいことは最寄りの県税事務所または県の税務課へおたずねください。



青年「警察官」募集!

豊かで安全な住みよい郷土として、たゆまぬ発展を続けている富山県を、陰でささえているのが「富山県警察」です。しかし、都市化の進展とともに市民生活をおびやかす犯罪や交通事故は、依然として衰えをみせていません。これを防止し、一一〇万県民の安全な暮らしを守るため、警察は犯罪や事故と対決し、県民とともにある警察への努力を続け、日夜奮闘しています。

しかし、新しい時代には、あなたの若い力が必要です。この警察の次代を担う「理想と情熱」に燃える青年警察官として活躍してみませんか。富山県警察は、警察本部と一七の警察署があり、一六〇〇余人の警察官と三七〇余人の一般職員が勤務していますが、働きがいあるように、昇進、給与、厚生等について、いっそうの改善に配慮しています。

男子は、十八才以上、二八才未満で、学歴は問いません。(大卒または大卒見込みのもの)採用試験は終っておりませんので今回は受験できません。女子は、十八才以上二五才未満で学歴は問いません。受験申込期間 八月一日～九月三十日 (第一次試験 十月三十日) *詳しいことは、県人事委員会、警察本部警務課または近くの警察署、派出所へお問合せ下さい。

夏です！水死事故をなくそう！



夏の訪れとともに、水による犠牲者が増加しております。

ことしも6月21日現在で22人の犠牲者がでております。うち12人が6歳未満の未就学幼児によって占められております。水死事故を

なくすために、みんなでつぎのことを守りましょう。

- ◎自宅付近を点検して危険か所がないように
- ◎小さな子供に目をはなさない
- ◎水辺で遊ぶ子供に温かな注意を
- ◎魚とりや水遊びは保護者同伴で

ご利用下さい

みなさんの広報課です

みなさんと県のパイプ役〈広報課〉は、みなさんの意見、希望、相談を受けて県政に反映、また県の施策を一日も早くお知らせしています。主な仕事は次のとおりです。どうぞご利用下さい。

●テレビ「みんなの県政」放送

*北日本放送—毎週日曜日、午前9時から30分間、県の政策を対談・座談会・フィルムでわかりやすく解説(第3日曜日は知事と語る)(第4日曜日は人物往来)しています。

*富山テレビ—毎週月曜日—土曜日まで毎日放送
月曜日—金曜日までは午後5時45分から5分間でお知らせ(水曜日は奥さんこんにちは)を、土曜日は午後5時30分から15分間、県政(第4週は知事と語る)を対談やフィルムで解説しています。

*NHKでは次の時間に放送ご協力を得ています。

テレビ 午前11時55分—12時・午後6時40分—7時
ラジオ 午前11時55分—12時・午後6時50分—7時

●月刊誌「みんなの県政」毎月5日頃発行

県政施策の解説、生活の知識などを載せ、みなさんのたくさん集まるところに配付しています。

●新聞「みんなの県政」—毎月第2土曜日と最終土曜日に、北日本・富山・読売・北陸中日の各新聞に県政の最近の動きや身近なお知らせを載せています。

●県民相談室—一次の県内4カ所にあります。生活上の相談、県政への意見、希望など気軽にどうぞ。

*県民相談室は広報課内にあります。

*高岡・魚津・砺波の各地方県民相談室は、高岡・魚津・砺波の各総合庁舎内にあります。