



七
日
報



県広報

1978/4 NO.111



昭和三十三年度の富山県予算案など来年度の施策を主に審議する二月定例県議会は、二月二十八日に招集、二二日間にわたる審議を経て三月二十日、昭和三十三年度一般会計予算などの重要案件を原案通り可決しました。

中田知事は、所信表明にあたり、「今年には経済、財政をはじめとする諸情勢は極めて厳しい。このときこそ私自身に対する『天の与えた試練』と心して県民の英知を結集し、活力を動員してこの難局に立ち向かえば、明るい明日への展望がひらく……。『美しい自然と健康で豊かな生活を確保し、ゆきとどいた福祉施策の中で、住みよい富山県をつくるのが私の願いであり、特に、心と体を中心とした諸施策を一つ一つ着実に実行したい。』と述べています。

昭和三十三年度富山県予算 施策の力点『心』と『体』

五三年度予算は、当面の厳しい経済情勢に対処して、景気の回復と雇用の安定に重点をおいた国の予算案及び地方財政計画の方針に呼応して、道路、河川、都市計画、土地改良等の公共事業については全面的に受け入れ、本県の実情に即した土木農地関係の県単独事業や、学校建設事業等についても積極的に配慮をしております。

また、先に答申のあつた「住みよい富山県をつくる総合計画の修正計画」の、へ若者に魅力ある郷土を実現することへボランティア活動の展開などによる豊かで心のかよい合う社会をつくることへの重点目標に沿って、県民のニーズをふまえ、特に福祉施策、中小企業対策、教育文化の充実に意を用いています。



●表紙説明
飛び散る火花の美しさの中で 溶接技術のみがきがかかる(溶接科)

●今月号から「みんなの県政」を改題しました。

訓練科名	取得する資格	要件
溶接科	・アーク溶接技量検定 ・炭酸ガスアーク溶接技量検定 ・ガス溶接技能講習修了証	訓練期間中受験
建築科	・建築大工技能検定受験資格 ・建築士(2級)受験資格	修了後2年の実務 修了後5年の実務
ブロック建築科	・ブロック建築技能検定受験資格 ・商業簿記3級以上 珠算検定3級以上	修了後2年の実務 訓練期間中受験
事務科	・塗装技能検定受験資格 ・危険物取扱主任者2種第4類受験資格 ・アーク溶接技量検定 講習修了証	訓練期間中受験
塗装科	・高圧ガス設備監督者 水道責任技術者 及び水道管認定試験受験資格	実務年数短縮
配管科		



富山県職業訓練センター

本所 射水郡小杉町黒川 ☎(07665)6-0490
分所 新湊市今井585 ☎(07668)2-2790

訓練センター正門

今日の産業社会は、技術革新時代といわれるように、その変化は著しいものがあります。

それだけに産業界が働く人達に求める知識技能も、次第に高度化し、専門化しており、また、それに伴って、これらの技能者に対する社会的評価も、年々高まる風潮にあります。

職業訓練センターでは、これらの社会的要請に答えるために、新しく技能を身につけたい人達に対して、近代的な訓練施設、設備を整え、優秀な指導員のもとに、溶接科、建築科、ブロック建築科、事務科、塗装科、配管科の六職種の訓練を、次のように行なっています。

① 離・転職者に対する能力再開発訓練

第2の人生をかける転職訓練は 卒業間近ともなると一層活気がみなぎる(建築科)



② 在職労働者に対する訓練
(ア) 成人訓練
(イ) 受託生訓練

③ 県民技能講座
義務教育修了者で、技能習得の意欲のある方なら、どなたでも入所できます。訓練中は、授業料、実習費は無料で、雇用保険受給者には、訓練修了まで保険金が継続支給され、それ以外の四五歳以上の方には、所定の手続きがあれば月額六万五千円〜七万五千円程度の手当が支給されます。

産業界が要求する技能を身につけて、新しい生活をひらくセンターです。

富山県職業訓練センター	表紙・表2
昭和三十三年度富山県予算	1-12
施策の力点『心』と『体』	
ふるさとの民話①	
市姫さま	10-11
採算がとれる大豆生産	12-13
振動規制	14-15
かしこい消費者シリーズNo.14	
食品添加物を考える	16-17
トピックス 2月16日〜3月15日	18-19
春山事故防止	20
お金や品物を落としたり警察へ	20
県有美術品紹介	
大井冷光像 伊原宇三郎作	表3
110番しくみと正しいかけ方	表4

愛と繁栄 富山県五三年度予算 二、六六五億八千万円

住みよい富山県をつくる
九六八億七千万円

⊗ 救命救急センターの設置など救急医療体制の整備促進	社会福祉、保健衛生の充実	236億円
⊗ 重度心身障害者医療費公費負担にかかる所得制限の実質的撤廃	生活基盤の整備	172億7千万円
⊗ 重度身体障害者授産施設の設置	自然を守り親しむ対策の充実	17億1千万円
⊗ 軽費老人ホームの拡充	県土の保全	230億円
⊗ 老人・心身障害者、多家族世帯のための住宅資金融資制度を創設	生涯教育の推進	16億円
⊗ 生涯教育推進	交通網等の整備促進	187億9千万円
⊗ 県立美術館の建設準備	社会環境の浄化	108億7千万円



富山県に繁栄をもたらす
七三〇億
一千万円

⊗ 集団化による計画転作など水田利用再編対策の推進	農林水産業の振興	384億2千万円
⊗ 青年農業者育成基金の創設	中小企業等の振興	134億7千万円
⊗ うまい米づくり	労働対策の推進	16億7千万円
⊗ 農業基盤の整備	基幹交通網の整備	49億4千万円
⊗ 農林水産業向け各種融資制度の拡充	産業基盤の整備	144億9千万円
⊗ 中小企業の近代化と各種融資制度の充実		
⊗ 中小企業情報センターの開設準備		
⊗ 雇用対策と労働福祉の充実		



若い世代を育てる
六二九億
八千万円

⊗ 県立高校の建設促進	学校教育の充実	611億8千万円
⊗ 養護学校の充実強化	青少年の健全育成	9億1千万円
⊗ 私学の振興	スポーツ活動の振興	8億8千万円
⊗ 弓道場の建設		
⊗ 青少年の家の体育館建設		
⊗ 県民スポーツの振興		
⊗ 農業青年の船海外派遣		
⊗ 青年の船事業		



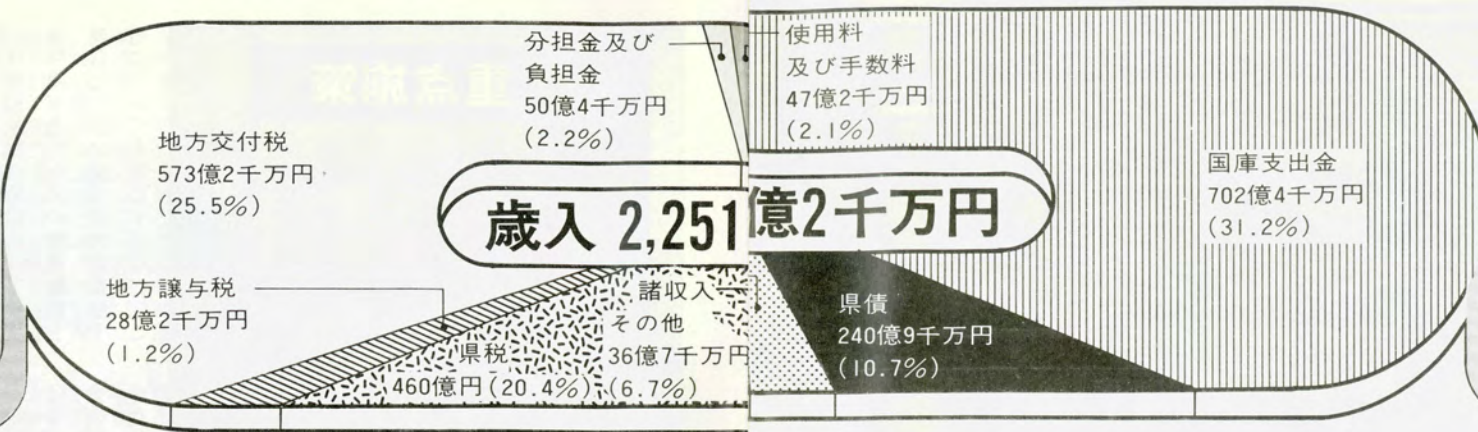
その他
三三七億
円

3大施策の特色

県営電	気事業の経営	30億1千万円
		306億9千万円

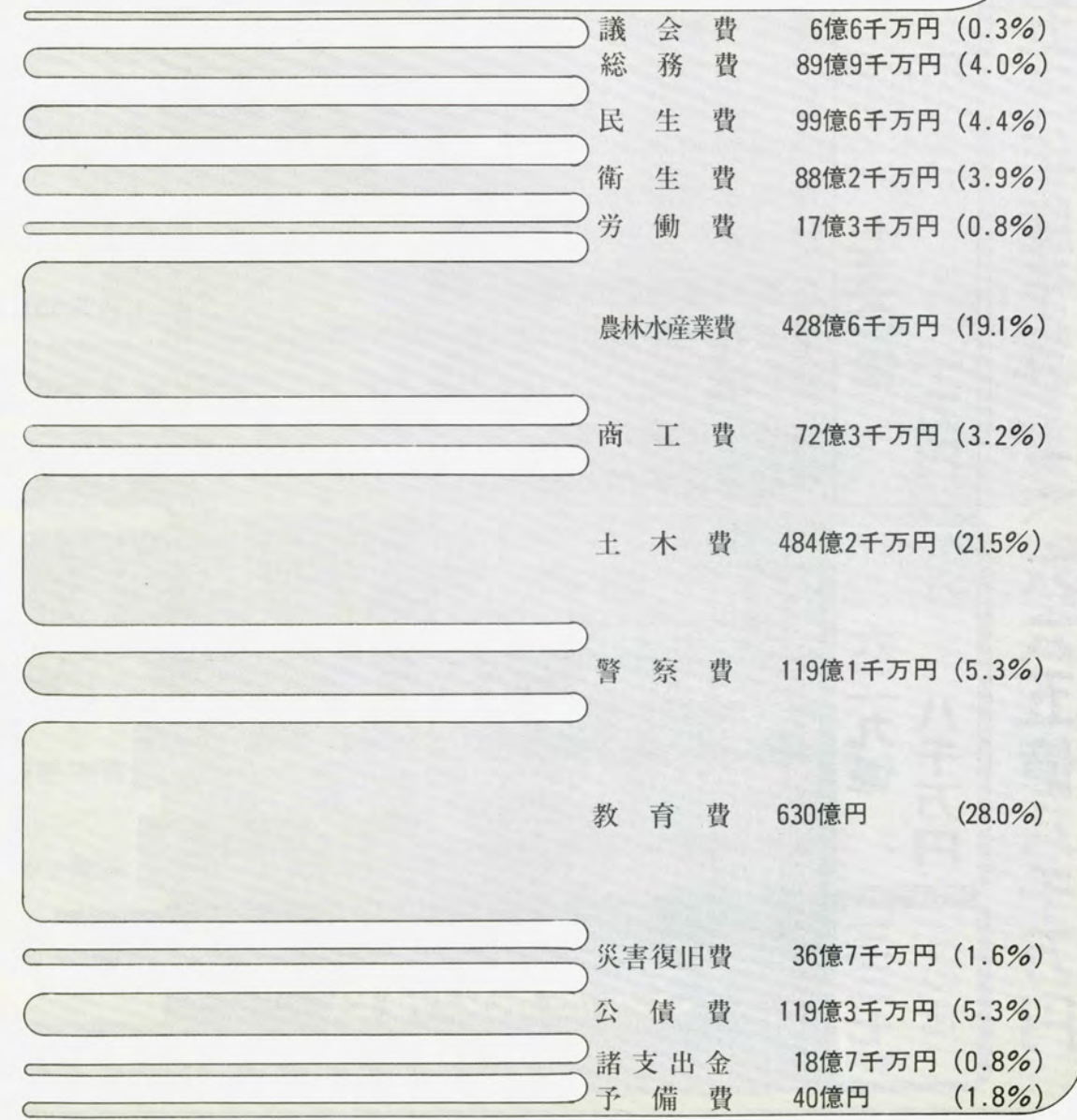
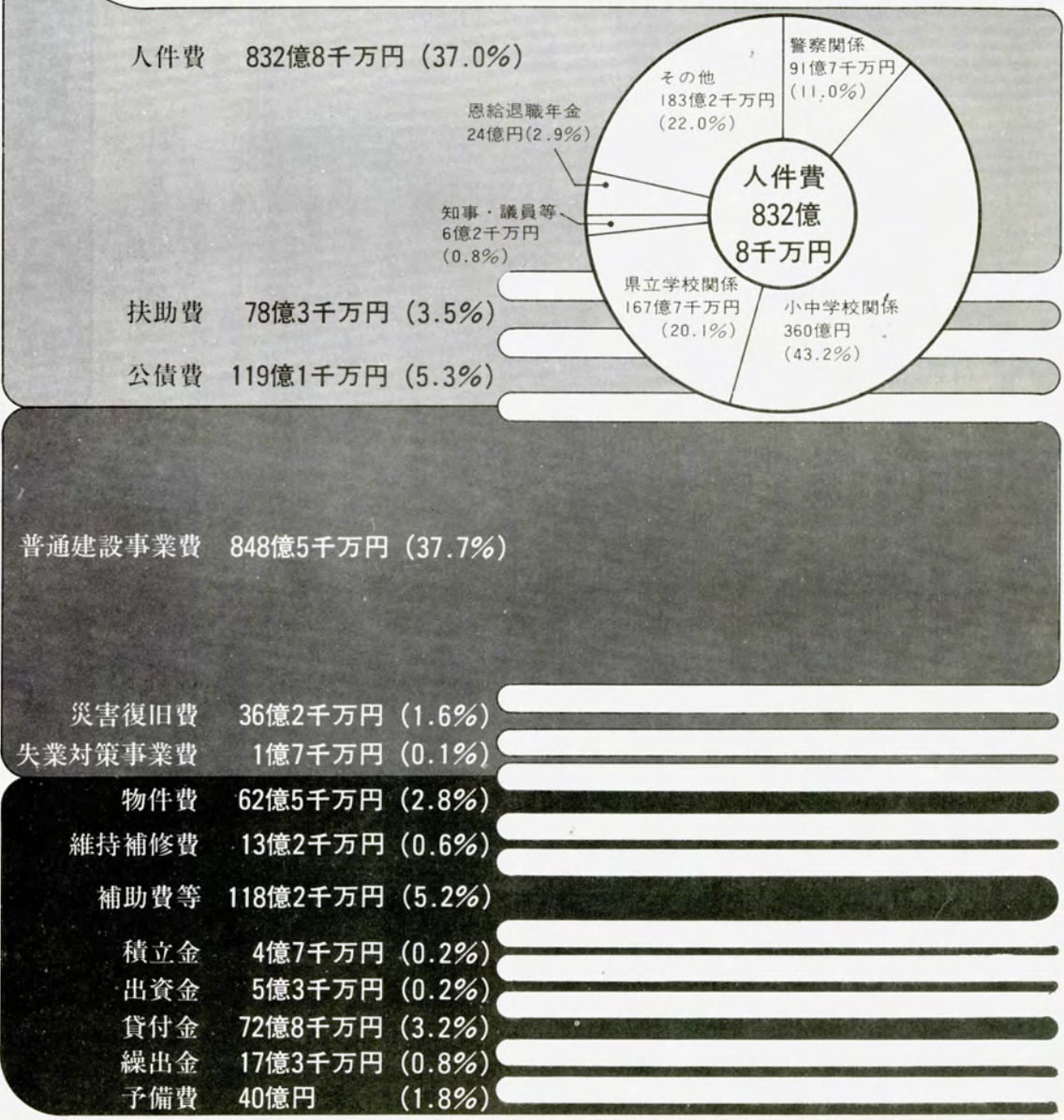
昭和53年度

富山県予算



一般会計 歳出・歳入調べ

＝性質別＝ 2,251億2千万円 歳出 2,251億2千万円 目的別 ＝



住みよいく富山県をしよう

県民総ボランティアを基調

きめ細かい福祉対策

(文中の太字は今年度の新しい事業)

88 心身障害者福祉

重度心身障害者医療費の公費負担制度における所得制限を実質的に撤廃します。

社会福祉総合施設内に、重度身体障害者のための授産施設を建設し、在宅重度障害者福祉手当てについても増額するなど、こ

れらの制度を一層充実してまいります。

88 生きがいある老後を

お年寄りの問題を考えるときに、ただ単に増えるということだけでなく、産業構造の変化による、若い人の都会への流出、家族制度や扶養意識の変質など、時代的背景からの深刻なものが

あり、社会に貢献してきた老人が、老後に生きがいもてるよう、ボランティア活動などを通じて、県民総ぐるみで考えたいものです。

老人福祉の施策としては、軽費老人ホーム九重荘の拡充。老人福祉センター設置の助成をいたします。

今年から、もし家族が疾病や冠婚葬祭等の事情により、ねたきり老人の介護が極めて困難になった場合、その老人を一時的に保護することにしました。

88 次代をなう児童のために

児童が健全に育つことを願い、高岡児童相談所の改築や、保育所、児童厚生施設の整備運営のための助成などをいたします。

また、地域にあっての児童クラブ、母親クラブなどの組織の育成に努め、活発な活動ができるようにします。

行政施策はもちろん必要であり、行政施策とともに、自発性、創造性豊かな民間の社会福祉活動が相まって展開され

健康はかけがえのない財産

家族の健康管理は婦人の手で

県民すべての方に健康な毎日

を暮らしていただきたい。という願いから、健康管理の必要性を広く啓蒙し、健康への意欲が容易に実践されるように、施設や組織の整備をいたします。

88 中病に救命救急センター

救急医療体制の整備として、その中核となる救命救急センターを中央病院に建設します。

88 早期発見早期治療 成人病

た、当番医制普及の定着化、休日夜間急患センターの整備、病院群輪番制を引き続き推進し、歯科救急診療所の建設補助、公的病院の医療施設整備の助成措置を図るなど、充実に万全を期します。

県内の成人病で一番多いのが脳卒中。救急医療体制と相まって、中央病院に、脳卒中、心筋

るところに、真の福祉があり、県民総ボランティアを基調に推進したいと考えております。

硬塞、がんなどに対応するCT スキャン(コンピュータX線全身断層撮影装置)等高度な診療機器を整備します。また、胃がんの集団検診車の更新、集団検診制度の拡充を図ります。

健康づくりの一環として、食生活改善を通じて、家庭婦人による家族の健康づくり対策を進めます。

88 すこやかに 母子保健

生涯にわたる健康増進対策の中核となる、健康増進センターの建設を促進します。

すこやかな子供を生み育てるために、先天性異常児の早期発見対策を大幅に拡充します。水見保健所の改築、公衆浴場に対する施設改善の補助制度を充実するなど、保健衛生対策は積極的に進められます。

重点施策

- ・教育と文化の充実
- ・健康の増進と
たくましい体づくり
- ・美しい郷土と、うるわしい
人間関係の推進
- ・就職の場の確保と
所得の向上
- ・基幹交通網の整備と
生活交通の確保

やすらぎのある生活を

消費者の口が設定される

88 安定した消費生活を

物価は安定的に推移してまいすが、消費に関する相談が多いところから、今年は、消費生活センターに苦情処理専門員を配置して、相談機能を充実するほか、「消費者の日」を設定して、

物価対策の一環として、消費者と事業者の啓発及び相互信頼関係の確立に努めます。

生活物質の流通と価格の監視を続け、消費者には適時的確な情報の提供に努めます。

88 地価の安定

公共事業等の大幅な拡大が、最近横ばい基調にある地価へ影響がでないよう、土地取引規制のよりの確な運用により、地価

88 美しい空 きれいな水を

大気汚染の観測、水質環境の調査など、公害防止のための監視体制の整備、規制を引き続き実施し、今年、窒素酸化物を対象に、地域環境保全計画を策

定して、大気環境の改善を積極的に推進します。

なお、今年には振動規制法が適用になります。(詳細は一四頁参照)

88 生活交通の確保

過疎・山村対策としては、通勤、通学など地域住民の日常生活に欠かすことのできない、民営鉄・軌道及びバス路線の確保の助成措置をします。廃止路線のバスを運行する市町村に対し

ては、県単独の補助を行ない、山村振興第二期対策事業についても助成し、地域に適した産業と教育の振興、医療の確保等総合的な過疎対策を推進します。

88 老人同居世帯等に住宅融資

住宅対策として、今年、家族の多い世帯及び老人、心身障害者の同居する世帯に対して、低利な住宅資金を融資する制度を創設しました。また、公営住宅の建設と既設公営住宅の改良等をあわせ、そ

88 朝日小川ダムの建設着手

豊富な水の有効利用を目的として進めている河川総合開発については、今年中に、子撫川ダムの

美しい自然を守り 親しもう

優れた自然資源活用に民間も

88 緑の国勢調査を実施

広く動物、植物を含めた自然環境全般にわたる、緑の国勢調査が全国的に実施されます。県における自然保護施策の推進に役立つものですから、ご協力を願います。

88 立山などの自然保護

立山道路沿線における自動車の排気ガス等が、動植物に与える影響を把握するための定点調査。厳冬の雷鳥生息調査を引き続き行います。

立山カルテラ一帯の公有地化を図るため、地形、植物、昆虫等の調査。立山や称名滝、立山カルテラ、有峰周辺の優れた自然資源の活用が図られるように民間も含めた体制づくりと、その推進を積極的に働きかけるこ

人間形成 生涯にわたり

美の殿堂建設へ準備室設置

88 よりよい生きがい

生涯教育は、各世代にふさわしい学習の場と機会を提供するもので、自己啓発意欲と、よりよい生きがいを求める気運の高まりに応えて、県民大学、夏季大学の内容をさらに充実します。

新たに、年間を通じて継続学習のできる、常設の専門講座を開設します。

地域での各種の学級、教室、講座の拡充、社会教育団体への助成、あわせて社会教育指導員を増やし、民間有志指導者の養

設を進め、朝日町国民休養地に自然公園展望休憩センターを建設します。

県民公園は、太閤山ランドの整備が急がれており、県単独事業として運動広場、受水槽の建設を進めます。

常願寺川緑地公園及び岩瀬スポーツ公園等についても、計画に従って整備をします。

88 心に潤いを

郷土美術の伝統を確かめ発展させ、新しい創造への可能性をきりひらくという二つの方向の輪を結びつけるような性格の「美」の殿堂、県立美術館の建設準備室を設置します。

美術館には、郷土の自然と風俗などを主題とした「ふるさと富山」の絵画の制作をはじめ、若人の心の糧ともなる優れた収

農産物の確保をいたします。
芸術鑑賞、文化的欲求に応え、
て、県展、芸術祭などを開催して、
情操を豊かに育てます。

富山県に繁栄をもたらす

水田利用再編対策は 村ぐるみで

漁業振興資金の融資制度を創設

農業青年の船新設

食糧の供給基地として、うまい米づくり農業を中心に推進しますが、長期的な食料需給の動向を展望するとき、水田利用の再編を機に、村ぐるみの体制で計画的、集団的に転作作目の定着化を推進する考えです。

集団転作の定着化のために、種子の確保、排水施設の改良、機械施設等の条件整備を進め、計画転作推進奨励金制度を設けます。

農業近代化を図る、農業構造改善事業、圃場整備事業、かんがい排水事業等の生産基盤を整備し、生産拡大と所得向上を図ります。

無くしたい交通禍
道路交通安全施設の整備事業を大幅に拡充し、運転者、歩行者、自転車利用者の教育、交通

安定した野菜価格を

園芸産地の整備強化と、新産地の育成に努め、生産を拡大し、野菜の価格を安定するために、水田利用再編対策と呼応して、補てん率の引き上げ、保証基準額の改定、対象数量の拡大等の充実強化を図ります。

飼料対策を重点に畜産

粗飼料の増産とその効率的利用、公共育成牧場の整備拡充、畜産団地の育成、優良家畜の導入を図り、畜産物の流通対策や家畜の保健衛生対策を強化していきます。

二〇〇カイル時代に向かって

二〇〇カイル時代の到来という、水産業にとって重要な事態を迎えております。これに対処して、漁業着業資金など漁業振興資金融資制度を創設したほか

規制の強化を図り、交通事故の減少傾向を、さらに長期的に定着するよう努めます。

安定成長下に中小企業健全な発展を

中小企業情報センター設置へ

林道事業を推進し、森林組合の健康管理に配慮します。さらに、公営造林の推進や、個人有林の保育事業にも配慮し優良林地育成パイロット事業の推進など、林業の構造改善を図ります。

円高対策法の活用等助成策

国の「円高対策法」が施行され、信用保証枠の拡大等の助成措置が講ぜられたので、これの積極的な活用を図り、影響企業の対策に万全を期するなど、中小企業が安定成長下において、健全な発展を遂げていくよう助成策と適時適切に実施します。

安定した経営を

経済事情の急変から、協同組合を通じて活路開拓調査指導を実施するなどして、事業転換を余儀なくされている中小企業の対策を積極的に推進します。不況の長期化から、信用補完機能の強化が肝要であり、この

近代化へ合理化

企業体質の改善、強化を図るために、自己資本充実促進資金を大幅に増額し、設備近代化資金、高度化資金の充実を図ります。

発展への道技術と情報

商業環境の変化に伴う、商店街の近代化、共同店舗の設備等に配慮しています。

雇用機会の創出

富山新港周辺への企業誘致の努力と、八尾中核工業団地の造成計画を進め、雇用機会の創出、工業構造の高度化を図ります。

何よりも緊要な雇用の安定

勤労者いこいの村建設促進

長びく景気の停滞により、構造不況業種をはじめとして、多くの企業においては、求人の手控え傾向が続き、一部の企業では希望退職者を募るなど、雇用情勢は一段と深刻さを増しております。

県民生活の安定には、雇用の安定が何よりも緊要であると考え、労働対策として、緊急雇用対策連絡会議を活用し、さらに就職援助制度など各種の雇用安定制度の活用、雇用主懇談会、巡回相談、求人開拓、失業の防止、離職者の再就職の促進に努め、特に、中高年齢者、心身障害者の雇用促進など、雇用の安定に努めます。

積極的な雇用安定を

勤労者金融対策を一段と充実
勤労者金融対策を一段と充実

勤労意欲への福祉

北陸新幹線建設は、現下の日本経済の景気浮揚策としても、早期実現するための努力を重ねます。

北陸自動車道は、富山―朝日

景気浮揚―新幹線の早期建設を

八尾中核工業団地の造成計画進行

航空機のジェット化に対処したほか、待望の勤労者いこいの村建設を促進するとともに、勤労青少年ホームと働く婦人の家の建設に助成するなど、勤労福祉の推進に努めます。

若い世代を育てる

知・徳・体の調和のとれた教育

次代を担う有為な人材育成

学校教育は、創造力に富む知性の育成、豊かな人間性の涵養、健全な体づくりの増進を図り、ゆとりのある、しかも、充実した教育課程を展開し、教育環境の整備に努めます。

ゆとりある充実した教育

人間形成を使命とする学校教育の本来的立場をふまえ、教育施設、教育内容を改善し、教員の指導力を増進するための、初任者研修、内地留学、海外研修等を企画推進します。

高等学校は、主体的、創造的

能力再開発訓練

職業訓練は、特に、中高年齢者、離職者の能力再開発訓練に重点をおき、事業内職業訓練の拡充も図ります。

能力再開発訓練

職業訓練は、特に、中高年齢者、離職者の能力再開発訓練に重点をおき、事業内職業訓練の拡充も図ります。

ジェトロの誘致

貿易の振興として、アメリカのクラス、ソ連のモスクワでの各見本市に参加し、また、ジェトロ富山貿易情報センター誘致の具体化に努めます。

しらとり養護学校開校

養護学校教育の義務化に備えて、精薄者教育の「しらとり養護学校」の開校、高志養護学校に高等部を新設、ふるさと養護

ふるさとの民話



第一話

市姫さま

ぶん・石崎直義
え・久米宏一

●今月号から十二月間「ふるさとの民話」をお届けします。

●作者ご紹介



ぶん・石崎直義 いしざきなおよし

一九〇四年、福光町に生まれ、教員生活のかたわら地方史の研究と普及に努め、退職後も県史編さん委員など、郷土史発掘に活躍し、民話では定評がある。主な作品は、越中の民話、越中の伝説、若狭越前の民話、秘境五箇山などがある。

むかしのむかしあったと。
上市の町が市場町として開けてから、家がたんと建ちならぶようになったころ。
この町に、次郎右衛門という、たいそうな正直な商人があつたと。
朝早つらと、いろいろな品物をかついて家を出て、あちこち売りに歩いた。夕方になるとほとんど売れ切れてしもつへらい、評判がよかつた。

ある年の四月、春の雲がふんわりと浮かんだある日、三日市の町の方まで、品物をかついていった。その日は、みんな売れたもんで、ほくほくの笑顔で家へ帰ることにした。夕日も西の山へ沈んで、あたりが暗つたつたから、急いでいると、向うの方から、

何ともいえず、品のよい、美しいお姫さまが歩いてこられるのに気がついた。手には梅の枝を持っておられ、その花の匂いがただようていた。

次郎右衛門は思った。いつもこの道を通つとれど、こんなきれいなお姫さまには、まだ、いつへんも会つたことがないなあーと。立ちどまって見ていると、そばへ寄つてこられて、おつしやつた。

「次郎右衛門よ。そなたは、毎日毎日、まじめに、正直に、よく働いとるのう。感心じやわい。こんど、そなたの町の方にまた、新しい市ができるということ聞いた。わたしは、市姫というもや。

これから行つて、新しい市の商売が繁昌するよつにしてやりたいと思つて来たよ。そなたの方でよかつたら、町までいつしよに行つてもらえないかね。」

次郎右衛門は、そのお姫さまが、どんなお方か、ほんとうのことはわからないが、市を盛んにして下さるといふのが、たいそう有がたかつたので、「さよつてございますか。ぜひ商売を繁昌にして下さい。」

これから、道が悪つなりますさかえ、歩きにくいでしてよつから、おんぶしてあげます」と

いつて、背中に負つてあげたと。
ちよつとも重いとと思われず、やすやすと歩き、夜おそく町に着いた。
そこで、背中からありていただいたところ、お姫さまではのうて、大きな石をおろいたのだつた。
びつくりし、また、ひどつふしぎでならなんだ。

夜が明けてから、町の物知りの老人に話してみたところ、
「その方はきつと、市を守つて下さる、市杵島姫命にちがいない。
もつたないから、その大石を祀つてお社を建てよつ」といふて、町の人びとに呼びかけてくれた。
これを聞いた者は、みんな喜んで、その石を

土に深く埋めて、その上にお宮を建て、また、境内に梅の木を植えた。
これが、今の市姫神社である。
それから、上市の町が、市場の町として大繁昌してきたのだそつな。
今でも、年よりたちが話し伝えとることがある。
それは、

朝早つらと起きて、お宮へ参ると、前の川で金のお釜を洗つていらつしやるお姫さまの姿が見られると、かいつことである。
また、梅の花の咲くころになると、カガヤクばかりの美しいお姫さまが、梅の花を持って、中町通りを歩いていらつしやるともいい伝えてるそつな。
語つてそつらう。



解説

これは上市の伝説である。氷見の町にも市姫社があつて、市の守り神になられた話がいい織がれている。
一つの古代信仰であり、市場町の振興に、女性の役割を重んじたものといえよう。

●作者ご紹介



え・久米宏一 (くのこういち)

一九一七年、東京に生まれる。童画グループ「車」および「版の会」同人。日本美術会、児童出版美術家連盟に所属。絵本、さし絵などに活躍、一九七六年小学館絵画賞受賞。
主な作品は、ヤン、出かせぎカラス、やまんばなどがある。

場所	土性	地質	作付面積	品種	酸度矯正		施肥		播種		病虫害防除		収穫期	10a当り量							
					石灰の種類	施用時期	肥料名・地用量	成分量	期日	方法	畦幅×株間	期日			対象病虫害名	農薬名	散布量(10a)				
大沢野町 東大久保	壤土	沖積	20a	エンレイ	苦土石灰	100kg	5月10日	5月10日	5月10日	BM倍播	N 2.3kg P 8.8kg K 4.2kg	5月22日	直播	6kg	55×21cm	6月9日	キリウジ	ダイアジノン粒剤	4kg	10月12日	380kg
																8月20日	メイカ類、カメムシ類	MEP・BPMC粉剤			
																8月30日	"	"			
																9月10日	"	"			
氷見市 土余川	壤土	沖積	30a	エンレイ	マクボロン	100kg	5月10日	5月10日	5月10日	硫安7.0kg 倍播50.0kg 塩加15.0kg	N 1.4kg P 10.0kg K 9.0kg	5月30日	直播	4kg	70×20cm	8月2日	マメハンメヨウ	ダイアジノン粉剤	3kg	10月31日	349kg
																8月20日	メイカ類、カメムシ類	MEP粉剤			
																9月5日	カメムシ類、紫斑病	チオファネートメチル+DDVP			
富山市 古沢	埴土	洪積	13・2a	東山81号	マクボロン	120kg	6月7日	6月6日	6月6日	硫安60.0kg 倍播10.0kg 塩加20.0kg	N 1.5kg P 9.0kg K 1.5kg	6月10日	直播	4kg	75×28cm	7月10日	メイカ類、カメムシ類	MEP粉剤	3kg	10月24日	339kg
																8月5日	"	"			
																8月30日	"	"			
立山町 大窪	埴土	洪積	30a	エンレイ	マクボロン	120kg	6月7日	6月6日	6月6日	そさい2号 20.0kg 重焼燐 60.0kg	N 2.0kg P 21.2kg K 2.0kg	6月10日	直播	4kg	135×25×2条	8月1日	メイカ類、カメムシ類	MPP粉剤	3kg	10月14日	321kg
																8月21日	"	"			
砺波市 坪北	壤土	沖積	15a	エンレイ	珪酸石灰	100kg	5月10日	5月25日	5月25日	倍播40.0kg 塩加16.0kg	P 8.0kg K 9.0kg	6月5日	6月20日に 移植	130×15×2条	8月1日	メイカ類、カメムシ類	IBP・ポリオキシシン・MPP	4kg	10月10日	306kg	
															9月25日	紫斑病、"	"				
福光町 香城寺	埴土	洪積	30a	エンレイ	苦土石灰	100kg	5月25日	5月25日	5月25日	硫安10.0kg 加里14.0kg	N 2.1kg K 7.0kg	6月5日	直播	4kg	70×25cm	7月25日	メイカ類、カメムシ類	MEP乳剤	100円	10月25日	302kg
																8月17日	"	"			
小矢部市 八溝田	埴土	洪積	15a	東山81号	清石灰	100kg	5月31日	8月8日	8月10日	金泉30.0kg そさい3号 25.0kg	N 8.0kg P 9.9kg K 7.4kg	6月5日	直播	6kg	60×20cm	7月29日	マメハンメヨウ	カルトップ・BPMC	3kg	10月24日	272kg
																9月5日	紫斑病	ドイツホルド-500倍			
																9月10日	"	"			

(参考) 大豆と水稲収益の比較

作物名	10a当り収量	粗収益	転作奨励金(特別加算金(平均))	小計	経営費	所得	対水稲%
大豆	160kg	38,030	55,000円 (67,000)	93,030円 (105,030)	16,560円	75,470円 (88,470)	80 93
	380	90,310	55,000 (67,000)	145,310 (157,310)	16,560	128,750 (140,750)	136 148
水稲	500	155,390		155,390	60,470	94,920	100

注・価格、奨励金は見込額

大豆収穫 380kg/aへの要因 大沢野の農家の実例

- ・前年の秋に、ワラ(一〇アル当り三五〇)を切り、田んぼにすきこんだ。
- ・豆の圃場の周囲に、二〇〜三〇cmの深さの排水溝を掘った。
- ・土壌PHの矯正に努めた。
- ・播種量は一〇アル当り六、とし、欠株を少くするため、補種を三回実施した。
- ・施肥や防除は、表に見るとおりだが、特に鳥害防止のために、種子にアンレス剤をまぶした。

た農家収量が増えていきます。
一〇アル当りの県の平均収量は一六〇kgですが、これをはるかに上回り、最低で二七二kg、最高は何と三八〇kgと平均の倍以上となっています。



◎**稲作をしのご大豆所得が**
この結果から、今年から作られる大豆転作が、全部こうなるとは申されませんが、努力さえすれば、参考表にみられるように、三八〇kgの収穫をあげると、所得が水稲より約二万円低いですが、これに転作奨励金を加算しますと、水稲をしのぐ魅力ある作物になります。
今までのように管理をしないいわゆる「捨作り」をやめて、新しい作物をつくる気持ちで、栽培管理を徹底し、さらに村ぐるみでみんなが協力すれば、より多くの収穫が期待できると思われまます。

採算がとれる 大豆生産

大豆共励会の成績結果

水田利用の再編という、稲作農家にとっては、気の重い春を迎えました。
転作には何がいいのか
採算はとれるのか
種子は販路は等々。検討会は積み重ねられてきました。
ここに一つの成績が出ましたので、転作への参考にお知らせするとともに、一般の方も植物

◎**大豆経営改善共励会発足**
水田転作が始まってから、田んぼでも大豆がとれる」と昭和四九年から、大豆生産振興ということで、国が県の申請をうけて、全国に指定市町村を決めて大豆経営改善共励会が発足して

大豆増収技術改善展示園をつくらせて栽培が続けられました。富山県でも十二市町村が指定を受け、排水と土壌づくり、鳥害や病虫害防除、施肥など、真剣に取り組んできました。
こうして数年の苦勞の積み重ねがあつて「表」にみられるように、昨年の栽培結果は、相当良好なものになりました。

◎**大豆栽培のコツ**
栽培の結果から見ていえることは、
・まず何といっても排水を徹底すること、土づくりが最も大切です。
・播種は、発芽の適温一五度から二〇度Cに達する五月下旬から六月上旬が適期。
・鳥害、病虫害の防除を徹底し

学校に特別教室を設置します。
◎**私学の特徴を發揮**
私学のもつ特色が十分發揮できるとともに、高等学校、幼稚園の教育水準の向上と、父兄の経済的負担軽減に特段の配慮します。
◎**高等教育機関誘致に**
高等教育に寄せられる熱意に応じ、自己の能力・適性に応じて、社会の各分野で、若

◎**青年の船** インドネシアとアメリカへ
いエネルギーを正しく躍動させる環境を形成することは、県民すべての責務です。家庭、学

◎**第八回富山県青年の船**
過去七回の成果から、今年は一一般部門と農業部門に分かれて青年の船が発射します。
一般部門は、インドネシア共

◎**県立総合体育館の建設へ**
日常生活の中にスポーツ活動が浸透するようにすすめます。好評だった県民スポーツ大会を県内四地区で開催、富山県レクリエーション大会を計画します。
スポーツの指導体制の拡充も

◎**たくましい体 明るい社会**
好評だったスポーツ大学四地区で
積極的に進め、体育施設として新たに弓道場を設置し、県立総合体育館の建設調査を進めるなど、計画的に施設の拡充強化を図ります。
スポーツを通じて、健康を増進し、明るい地域社会をつくりまします。



5月1日

工場の建設工事等の振動が規制されることになりました

規制等対象となるのは、どこから発生する振動か

一、特定工場等に関する振動
これは、プレスや織機等、著しい振動を発生する施設（これを「特定施設(表1)」といいます）を有する工場または事業場から発生する振動です。

二、特定建設作業に関する振動
これは、くい打機(写真)や鋼

振動は、私たちをとりまく生活環境に悪影響をおよぼしているものの一つです。
近年県民のかたがたから寄せられる公害に関する苦情にも、工場等から発生する振動によるものが、かなり見受けられるようになりました。

振動による障害としては、気分がいらいらする、戸・障子や物が揺れて気になる、睡眠の妨げとなる等の生活妨害に関するものが主ですが、場合によっては、壁、タイル等のひび割れや、建付けの狂い等の物的被害におよぶこともあります。
国では、生活環境を保全し、国民の健康を保護、するため振動規制法を制定しました。

本県では、富山市、高岡市等七市四町について、来る五月一日から適用することになりましたので、そのあらましを紹介いたします。

球等を使用する建設作業から発生する振動です。(表2)

三、道路交通振動
これは、自動車が行き交うこ

とに伴い発生する振動です。

表1

特定施設
液圧プレス、機械プレス、せん断機、鍛造機、ワイヤーフォーミングマシン、圧縮機、破砕機(土石用または鉱物用)、摩砕機(同)、ふるい(同)、分級機(同)、織機、コンクリートブロックマシン、コンクリート管製造機械、コンクリート柱製造機械、ドラムバーカー、チップパー、印刷機械、ロール機(ゴム練用または合成樹脂練用)、合成樹脂射出成形機、鋳造型機

表2

特定建設作業
くい打機、くい抜機、くい打くい抜機、鋼球破壊機、舗装版破砕機、ブレイカーを使用する作業

規制等の対象となる地域はどこか(指定地域)

ておおむね都市計画法に基づいて定められた、第一種住居専用

大門町・大島町

規制を受けるのは誰か

住居が集合している地域や学校または病院の周辺の地域等で「住民の生活環境を保全するため振動を防止する必要がある」と知事が認めた地域です。
今回は、次の七市四町について

富山市・高岡市・新湊市
魚津市・氷見市・滑川市
砺波市・婦中町・小杉町

指定地域内の次の方です。
一、工場または事業場に特定施設を設置している方と、これから設置しようとする方。
二、特定建設作業を施工しようとする方。

規制等の内容は(規制基準)

一、特定工場等に関する振動については、指定地域を三区区分し、昼間と夜間に分けて振動の大きさを定めております。

二、特定建設作業に関する振動については、その特殊性から振動の大きさと同時に、一日における作業時間および作業

期間の制限、夜間作業および日曜日における作業の禁止を定めております。(表4)

三、道路交通振動については、自動車の振動そのものを小さくすることができないので、(表5)の限度を超え、生活環境が著しく損われていると認めるときは、市町村長は道路管理者または公安委員会に対し、道路改良や交通規制等の措置をとることを要請するよう

に定められています。

〈届け出〉

規制の対象となる方は次の区分により、氏名、住所、特定施設または特定建設作業の種類、振動の防止の方法等の事項を所轄の市町村長に届け出なければなりません。

一、工場または事業場に特定施設を設置しようとする方は、特定施設の設置の工事の開始の日の三〇日前まで、また、既にこれらの施設を設置している者は、本年の五月末日まで。

二、特定建設作業を施工しようとする方は、作業の開始の日

このほか、届け出違反、命令違反、報告違反等があったと

きは、所定の罰則が適用されることになっています。
なお、詳細については、市町村公害担当課または県公害対策課にお問い合わせください。

なお、学校病院等の周辺50m以内及び第1種区域と隣接する第2種区域(2)の境界線から50m以内は、さらに5dB厳しくする。

第1号区域…第1-2種住居専用、住居、近隣商業、商業、準工業、工業地域内の学校病院等周辺80m以内
第2号区域…第1号区域以外

表3 特定工場等に係わる規制基準

区域の区分	時間の区分	時間の区分	
		昼間 (午前8時から午後7時まで)	夜間 (午後7時から午前8時まで)
第1種区域	第1・2種住居専用、住居	60 dB	55 dB
第2種区域	(1) 近隣商業・商業・準工業	65	60
	(2) 工業	70	65

表4 特定建設作業に係わる規制基準

規制基準	振動の大きさ	作業のできない時間		1日における作業時間		同一場所における作業時間	日曜日における作業
		第一号区域	第二号区域	第一号区域	第二号区域		
特定建設作業の敷地境界線では75dBを超えないこと		午後7時から翌日午前7時	午後10時から翌日午前6時	10時間を超えないこと	14時間を超えないこと	連続して6日を超えないこと	禁止

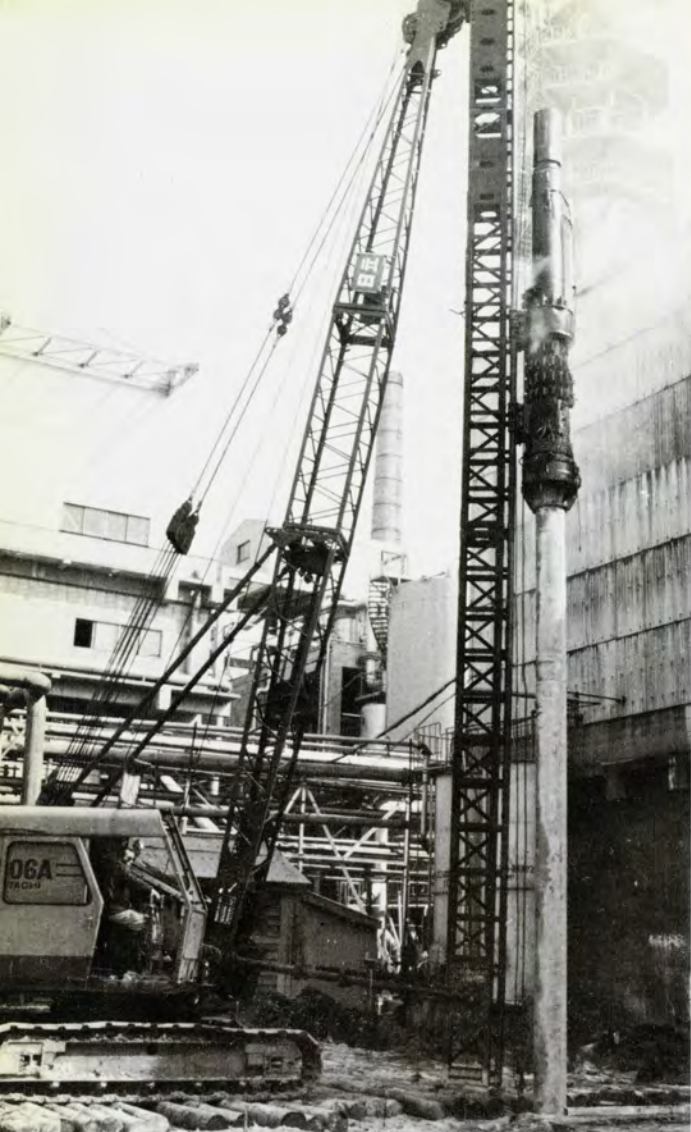
表5 道路交通振動に係わる要請基準

時間の区分	昼間	夜間
第1種区域	65 dB	60 dB
第2種区域	70 dB	65 dB

用語説明

- デシベル(dB)
振動や騒音の大きさを表わす計量単位で値は標準振動との比較の数値で表わす。
- 基準値
敷地境界線での大きさです。

区域及び時間の区分は、工場等に係わる区分に準ずる。



食品添加物を考える

私たちは、毎日の食生活の中で一日平均60〜70種の食品添加物を摂取しているといわれています。これらの食品添加物は、食品に使うことが認められているものでも無制限に食品に使った場合、人体に危害を与えるおそれのあるものもあります。今回はこの食品添加物について考えてみましょう。



近代以前の社会のように、ごく狭い地域内でしか食品が流通消費されていなかった時代と比較して、現在は経済社会の発展に伴う食品の大量加工、広域販売により、保存性の高い一定品質の食品が求められるようになりました。また、国民の生活水

準の向上と食生活の変化により一層便利な食品が求められるようにもなりました。こうした背景の下に、食品工業の発達はずまじいものがあり、加工技術や輸送貯蔵手段の発達と並んで多種多様な添加物が大きな役割を果たすようになってきました。

食品添加物とは

天然品



化学合成品



食品衛生法第2条によると、「食品の製造過程においてまたは食品の加工もしくは保存の目的で、食品に添加、混和、浸潤その他の方法によって使用するもの」と定義されています。この食品添加物には、食塩、こしょう、カラメルなどの天然のもの、甘味料、保存料、漂白剤などの化学的合成品の二つに大別されます。そして天然のもの

については、私たちの祖先が長年の経験から毒性のないものを選び出し適量を使用してきていることから、特に人の健康を害しない限り自由に使えることになっていきます。一方、化学的合成品は、食品衛生法にもとづき厚生大臣が適当と認めて指定したもの以外は、食品に使用してはいけないうことになっています。

食品添加物は少量ずつ摂取されたとしても、毎日の蓄積が人体へ与える影響を考えると、その摂取量は必要最少限に限るべきです。このため乱用されるおそれのあるものについては、使用食品や使用量あるいは使用目的が定められています。そしてこの適正量、安全性を確かめる

ため、動物実験によって、急性毒性、慢性毒性などの試験が行なわれ、この結果得られた安全な値に更に通常一〇〇倍の安全率をかけたものを、人の安全摂取量とする考え方が世界的に定着しています。このようにいろいろと安全性が図られていますが、現在指定

食品添加物の種類と用途



食品添加物として認められている化学的合成品には、昨年4月にかんきつ類の防ばい(かび防止)剤として許可されたOPP(オルト・フェニル・フェノ

ール)を加えて、現在三三四品目で、その用途によって、保存料、殺菌料、酸化防止剤などに分けることができます。(別表参照)

食品添加物の安全性



されている食品添加物の中にも、指定された当時よりも高度な毒性試験法が確立されるに伴ってその安全性に疑いが生じる可能性のあるものもあり、またチクロやA.E.T.などのように従来一般

に使用されてきたものが、今では禁止されていることや、日本と外国で許可品目に差があることなどから、世界各国共通の問題としてその再検討の必要性が叫ばれています。

消費者としての考え方

私たち消費者は、食品製造業者から供給される商品に対し、受身の立場であることは確かでしょう。しかし消費者が選択の権利を持っていることから、消費者の要望が製造面に反映され

るように、この権利を積極的に行使することも大切なことです。そのためにも消費者は、食品の表示をよく読み、不自然なもの、疑わしいものは買わないという心構えが大切です。

食品添加物の種類と用途

種類	用途	主な添加物	使用食品例
保存料	カビや腐敗を防ぎ、保存させる。	ソルビン酸、デヒドロ酢酸、安息香酸、パラオキシ安息香酸エステル類など	しょうゆ
殺菌料	細菌などの微生物を殺し長持ちさせる	次亜塩素酸ナトリウム、過酸化水素など	食品一般
酸化防止剤	バターや魚介製品の油脂の酸化を防ぐ	ジブチルヒドロキシトルエン(BHT)ブチルヒドロキシアニソール(BHA)など	バター
着色料	食欲をそそるようなきれいな色に仕上げる	食用タール色素(赤色2号、3号、102号など)カロチン、銅クロロフィリンナトリウムなど	ジュース
甘味料	甘味をつける	サッカリン、サッカリンナトリウム、D-ソルビット	食品一般
発色剤	肉をいつまでも鮮紅色に保つ	亜硝酸ナトリウム、硝酸ナトリウムなど	ハム・ソーセージ
漂白剤	脱色し、色を白くみせる	次亜硫酸ナトリウム、メタ重亜硫酸カリウム	かんぴょう・果実酒
調味料	うま味、酸味、甘味などの味をつける	L-グルタミン酸ナトリウム、クエン酸ナトリウムなど	インスタント・ラーメン
着香料	においをつける	アセト酢酸エチルなど	コーヒー・チョコレート
膨張剤	ふくらます	炭酸水素ナトリウム(重曹)など	ビスケット・菓子
乳化剤	水と油を混ぜる助けをする	グリセリン脂肪酸エステル、大豆リン脂質など	キャラメル・パン
強化剤	栄養を強化する	ビタミン類、カルシウム剤など	米
糊料	なめらかさやねばりを与える	アルギン酸ナトリウム、せん維素グリコール酸ナトリウムなど	アイスクリーム
結着剤	歯ごたえを与える	ピロリン酸塩、メタリン酸など	食品一般
被膜剤	水分の蒸発を防ぎ、新鮮さを保つ	酢酸ビニル樹脂、オキシエチレン高級脂肪酸アルコール	果物・野菜
小麦粉改良剤	小麦粉を漂白し、熟成を促進する	稀釈過酸化ベンゾイル、二酸化塩素など	小麦粉
消泡剤	製造、加工時のあわを消す	シリコーン樹脂	豆腐

● 県政のうごき — 2月16日～3月15日

2月16日 ❶ 厳冬のライチョウ生態調査

調査隊が撮影した2月のライチョウ



特別天然記念物で、富山県の鳥に指定され、県民に親しまれている「ライチョウ」は、果たして厳冬にはどんなところで、どうして生息しているのだろうか？

立山連峰の自然を守る会と県が共同で、全国で初めて厳冬のライチョウ調査をしました。

2月7日に出発した調査隊(10名)は、天狗平の立山高原ホテルを宿泊基地として、室堂や天狗平を中心に調査しました。

その結果、オス6羽を確認しましたが、メスは全く認めることができず、夏場に多く見かける室堂平や、ミクリガ池周辺には見られず、谷よりのアオモリトドマツなどの林の中に、姿や足あとが確認されました。なお、オスは、気温が氷点下4度以上で、天候が安定したときにエサを食べる行動がみられました。その他、ライチョウの掘った雪穴や、フン、足跡等が確認されています。

観察の結果

標高 2,300m以上では生息場所に適せず、天敵もこないような谷などに下りて越冬しているのではないかと推測されています。

オス・メスは別行動で、天候などの条件がいいときに、例えば、夏のなわばりなどに姿を見せるのではないかと推測されています。

2月20日 ❷ ハッチョウトンボ生息地(八尾町深谷) — 自然環境保全地域指定に3月答申 —

県自然環境保全審議会の自然環境部会では、貴重な植生があり、ハッチョウトンボなどが生息している、八尾町深谷の約9ヘクタールを、県自然環境保全地域に指定するよう、3月下旬の審議会で報告し、正式答

ハッチョウトンボ



申をすることにしました。

これは県で6番目の自然環境保全地域で、沢杉(入善町)、縄ヶ池・若杉(城端町)、東福寺(滑川市)、愛本(宇奈月町)、神通峡(細入村・大沢野町)に次いでのもので

2月20日 ❸ 52年産米の上位等級米比率が全国3位



52年産米の出荷状況と検査成績がまとまりました。出荷数量25万 8,096tで昨年より 7.1%増

内訳

政府米 10万 5,578t 自主流通米15万2,518t

検査成績

うるち米・もち米合せて、1等～3等級の上位等級米の比率が、80.8%で全国平均59%をはるかに上回り、全国3位の成績となり、銘柄別ではコシヒカリが最高で93.2%になりました。

2月21日 ❹ 振動と悪臭の規制答申

県公害対策審議会は、振動規制と悪臭規制(追加)の

地域指定、規制基準についての各専門部会の報告を了承し、知事に答申しました。

県では4月に告示し、5月から施行する予定です。

2月22日 ❺ 県勢、初の総合7位に — 第33回国民体育大会冬季大会スキー競技会 —



19日、長野県野沢温泉村で開幕された第33回国民体育大会冬季大会スキー競技会に、富山県選手団52名が参加。1昨年本県で開催された「おやま国体」での成果をさらに盛りあげようと、各選手は連日奮闘しました。

最終日、純飛躍教員ゼッケン7番が踏切り台から勢いよく飛び出した。「ワァーッ」とかん声があがる。アナウンスが「最上君87は50」と告げる。この瞬間、県選手最上満(上滝中)の優勝が決まった。(報道紙)

こうした朗報を中心に富山県は、冬季国体初の総合7位入賞という輝かしい成績を残しました。

2月27日 ❻ コミュニカレッジの誘致 名称は国立高岡産業大学に

全国初のコミュニカレッジを高岡市に誘致するための「高岡地域大学設置協議会」は、県から提案した、国立高岡産業大学構想を了承しました。

県は3月下旬に同構想を文部省へ提出し、設置の陳情をすることになりました。

2月28日 ❼ 2月定例県議会招集

昭和53年度の富山県予算案などを審議する、2月定



例県議会が招集され、会期を3月20日までの21日間と決め、一般会計2,251億2,705万円など予算27件、条例18件、その他10件について一括上程し、中田知事が提案理由を説明しました。(本文参照)

3月4日 ❽ 高等教育機関の整備を…… — 富山経済同友会が提言 —

富山経済同友会は、富山県における高等教育機関の整備についての提言をまとめ、提言内容を小冊子にまとめ、自治体、教育界、産業界へ配布することを発表しました。

提言の内容は、大学など高等教育機関は、いまや県内の人口、文化、経済など社会構造にかかわる問題であるという考えを基本に、高等教育機関の拡充整備は富山県における地域問題の最重要テーマであると強調して、県内都市の魅力化のうえからも、若年人口の流出防止などからも、全県あげての取り組みが必要であるとしています。

具体的には、国立高岡産業大学構想の推進、国立富山医科薬科大学への学術助成財団の設立、短大強化、専門学校の昇格、新川地区での学園整備、富山大学の拡充などを提言しています。

3月14日 ❾ 全日制県立高校入試 1.24倍

14、15の両日におたる53年度県立高校(全日制)の入試に、13,294人が40校2分校で受験しました。

定員は10,697人で、平均倍率は1.24倍となり、受験生は真剣に問題と取り組みました。



大井冷光像

伊原宇三郎作

在・県立図書館

児童文学の先達、大井冷光は、明治十八年十一月七日生、中新川郡三郷村の豪農の出、幼時両親に死別し、西の番の青島家に育つ、明治四十四年久留島武彦に師事、「お伽俱樂部」の編輯、のち、時事新報社に入社、雑誌「少年少女」の記者になり、大正十年三月五日、逗子小学校で、自作童話講演中に、心臓麻痺で急逝された。当時三十八才であった。著書には少年少女小説数巻、創作童話集、紀行文、母のお伽噺など、数々の名作がのこされている。

この肖像はありし日の冷光像で、いかにも児童文学者にふさわしく、温和のうちに明晰な風手がしのばれる。

作者、伊原宇三郎は、日展審査員、参与。人物画の大家で、冷光とも親交があり、その人柄にも透徹した観察、愛好の椿樹下に佇む青年冷光の貴重な記録作であろう。

佐藤良成

里は春でも山は冬

春山事故防止

深い冬のぬむりからさめた春山は、積雪期登山訓練の場として、雪山初心者にとって格好の訓練の場となりますが、この時期は「里は春でも山は冬」と呼ばれているように、積雪も多く吹雪になると厳冬期と変わらない

気象条件となります。とくに、春の連休時には、スキーヤーを含めて一万五千人以上の入山者があり、山岳遭難が集中的に発生し、例年多くの犠牲者を見えています。このような遭難をなくすため



拾い物は届け出て!!

お金や品物を落としたら警察へ

みんなよく知っておりながら実行されていないのが、物を落としたら警察へ届けること。昨年の統計で見ますと、

○お金を拾って届けられた件数 一一、六八八件

○お金を落として警察へ届けがされた件数は、五、五六四件となつています。

◇ ◇ ◇

落としたお金や品物が、拾った人の親切により、せっかく警察に届いているにもかかわらず、落とし主からの届け出がなく、また落とし主をさがす手がかりもないため、警察の倉庫に眠る結果となつていきます。

や品物を、自分の手にもどすために次のことをお守りください。

一、お金や品物を落としたら必ず最寄りの駐在所、派出所または、警察署へ遺失届をだしましょう。

二、品物には、持主がわかるようにに記名し、財布などには氏名入りの紙片、または電話番号の書いたもの等を入れておくようにしましょう。

三、警察署では、二週間、拾得物の公告をします。品物を落としたときは、この公告をよく見て、自分の落とした物の発見につとめましょう。

（ただし、剣岳登山の場合は条例により入山二十日前までに、県公園緑地課へ登山届を提出すること。）

三、軽装で頂上アタックに出かけ、途中猛吹雪に遭って凍死した例があります。天候の急変や、なだれによく注意する。

四、危険か所や初心者がいる場合は、確実にザイルを使うなど、安全性を確保すること。

五、単独登山は絶対にやめる。

六、立山一帯でスキーをする場合は、新雪後の表層なだれに注意し、雪の状態、雪質をよく確かめ、危険な場所で滑らないようにする。

110番



しくみと正しいかけ方

<110番のしくみ>

1. あなたや、あなたのまわりの人が
●どろぼうやひったくり、けんかなどの被害にあったとき。

●交通事故やひき逃げなどの被害にあったとき。

●手配されている犯人を見たとき。

●よっぱらいが人に迷惑をかけているのを見たとき。

●押売りが来て帰らないとき。

●人が倒れたり、苦しんだりしているのを見たとき。

このようなときは、すぐにみなさんの電話や近くの公衆電話で110番してください。

2. 110番は、富山県のどこの電話でか

けても、すべて富山市の県警本部通信指令室(上の写真)にかかります。

通信指令室へは、このような110番が1日に30~50件もかかります。

3. 110番の通報を受けた通信指令室では、直ちに県内の各警察署、派出所やパトカーに事件の発生と現場へ急行するよう無線で指令します。

したがって、110番が早いほど警察官の現場到着が早くなり、犯人の検挙や被害者の救助が早くなります。

<110番の正しいかけ方>

1. 110番のかけ方は、電話の種類により少し違います。

●みなさんのお宅の電話機

ダイヤルを1・1・0と回してください。

●公衆電話ボックスなどの青または黄色の電話機

電話機の上か横にある緊急通報用ダイヤル1・1・0と書いてあるほうを回してください。

プッシュ式電話機の場合は、電話機中央のボタンを押し、ダイヤルボタンを押ししてください。

●たばこ屋さんなどの店先にある赤やピンク色の電話機

そのままではかかりませんから、必ずお店の人に切替えてもらってから110番してください。

2. 110番をかけるときは、あわてがちですが、おちついて次のことをはっきりとお知らせください。

●何があったか(けんか、交通事故、強盗など)

●いつ、どこで(起きた時間、場所、近くの目標物など)

●どんな事件か(けが人などの事件、事故の様子)

●犯人は(人数、人相、特徴、逃走方向など)

●あなたの住所、氏名、電話番号、事件事故との関係など。

