

2020年(令和2年)基準 消費者物価指数(富山市) 2022年(令和4年)平均

総合指数	102.4
前年比	(+) 2.7% 上昇

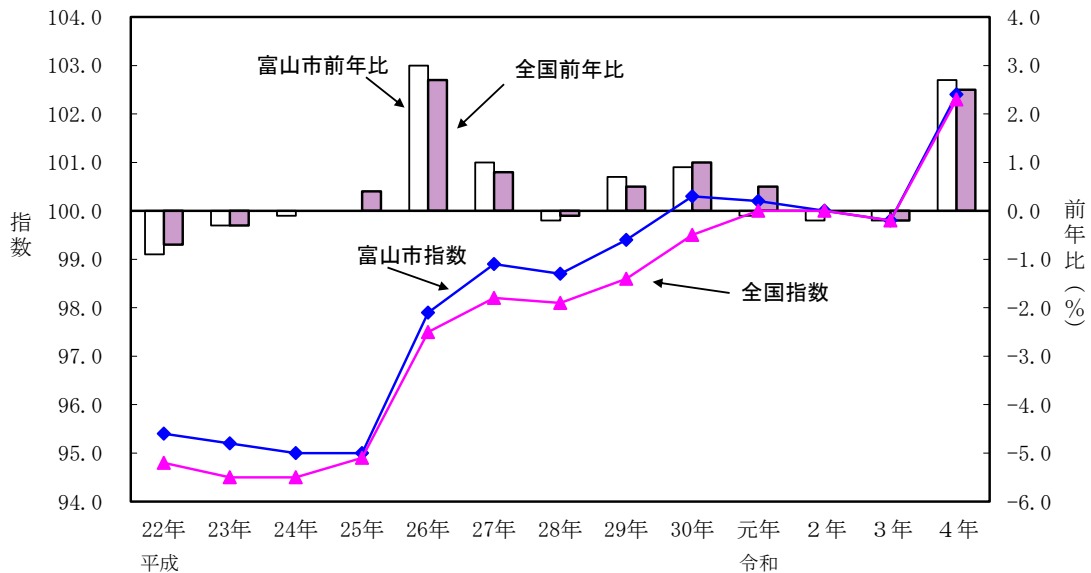
～「交通・通信」、「保健医療」が下落したものの、
「食料」、「光熱・水道」などが上昇したため、前年比上昇～

- (1) **総合指数**は2020年を100とし**102.4**
前年比は**2.7%**の上昇
- (2) **生鮮食品を除く総合指数**は**102.2**
前年比は**2.4%**の上昇
- (3) **食料（酒類を除く）及びエネルギーを除く総合指数**は**99.4**
前年比は**0.6%**の上昇
- (4) **生鮮食品及びエネルギーを除く総合指数**は**100.6**
前年比は**1.5%**の上昇
- (5) **生鮮食品の指数**は**106.6**
前年比は**8.4%**の上昇

1 概況

(1) 総合指数の推移

令和2年=100
(2020年=100)

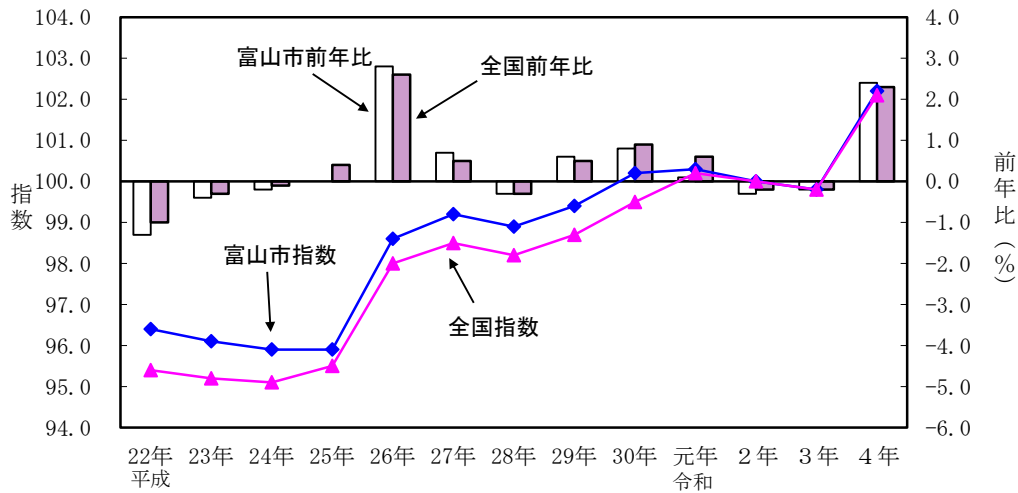


	年	平成									令和			
		22年	23年	24年	25年	26年	27年	28年	29年	30年	元年	2年	3年	4年
富山市	指数	95.4	95.2	95.0	95.0	97.9	98.9	98.7	99.4	100.3	100.2	100.0	99.8	102.4
	前年比 (%)	-0.9	-0.3	-0.1	0.0	3.0	1.0	-0.2	0.7	0.9	-0.1	-0.2	-0.2	2.7
全国	指数	94.8	94.5	94.5	94.9	97.5	98.2	98.1	98.6	99.5	100.0	100.0	99.8	102.3
	前年比 (%)	-0.7	-0.3	0.0	0.4	2.7	0.8	-0.1	0.5	1.0	0.5	0.0	-0.2	2.5

注) 前年比及び寄与度は、端数処理前の指数により計算するため、公表された指数値を用いて計算した値とは一致しない場合がある。

(2) 生鮮食品を除く総合指数の推移

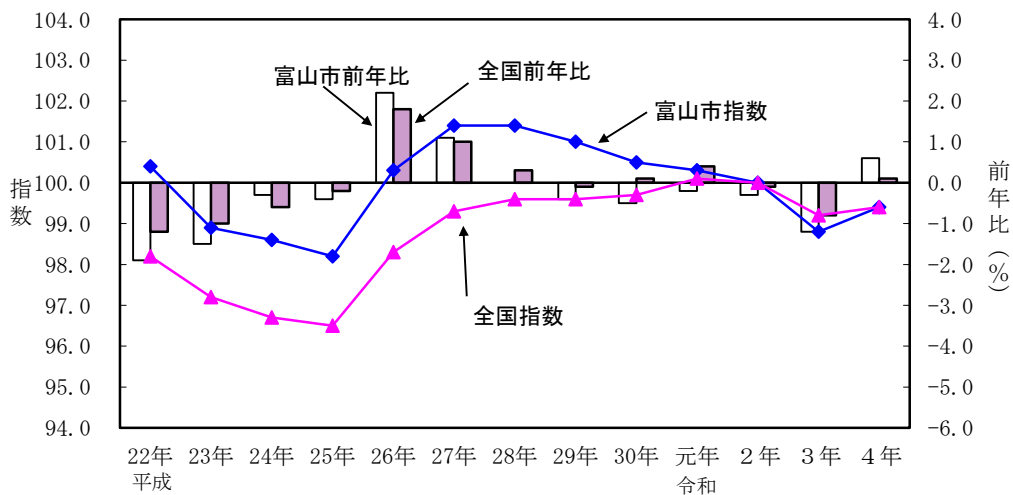
令和2年=100
(2020年=100)



	年	平成									令和			
		22年	23年	24年	25年	26年	27年	28年	29年	30年	元年	2年	3年	4年
富山市	指数	96.4	96.1	95.9	95.9	98.6	99.2	98.9	99.4	100.2	100.3	100.0	99.8	102.2
	前年比 (%)	-1.3	-0.4	-0.2	0.0	2.8	0.7	-0.3	0.6	0.8	0.1	-0.3	-0.2	2.4
全国	指数	95.4	95.2	95.1	95.5	98.0	98.5	98.2	98.7	99.5	100.2	100.0	99.8	102.1
	前年比 (%)	-1.0	-0.3	-0.1	0.4	2.6	0.5	-0.3	0.5	0.9	0.6	-0.2	-0.2	2.3

(3) 食料（酒類を除く）及びエネルギーを除く総合指数の推移

令和2年=100
(2020年=100)



	年	平成									令和			
		22年	23年	24年	25年	26年	27年	28年	29年	30年	元年	2年	3年	4年
富山市	指数	100.4	98.9	98.6	98.2	100.3	101.4	101.4	101.0	100.5	100.3	100.0	98.8	99.4
	前年比 (%)	-1.9	-1.5	-0.3	-0.4	2.2	1.1	0.0	-0.4	-0.5	-0.2	-0.3	-1.2	0.6
全国	指数	98.2	97.2	96.7	96.5	98.3	99.3	99.6	99.6	99.7	100.1	100.0	99.2	99.4
	前年比 (%)	-1.2	-1.0	-0.6	-0.2	1.8	1.0	0.3	-0.1	0.1	0.4	-0.1	-0.8	0.1

2 前年からの動き

令和2年=100

(2020年=100)

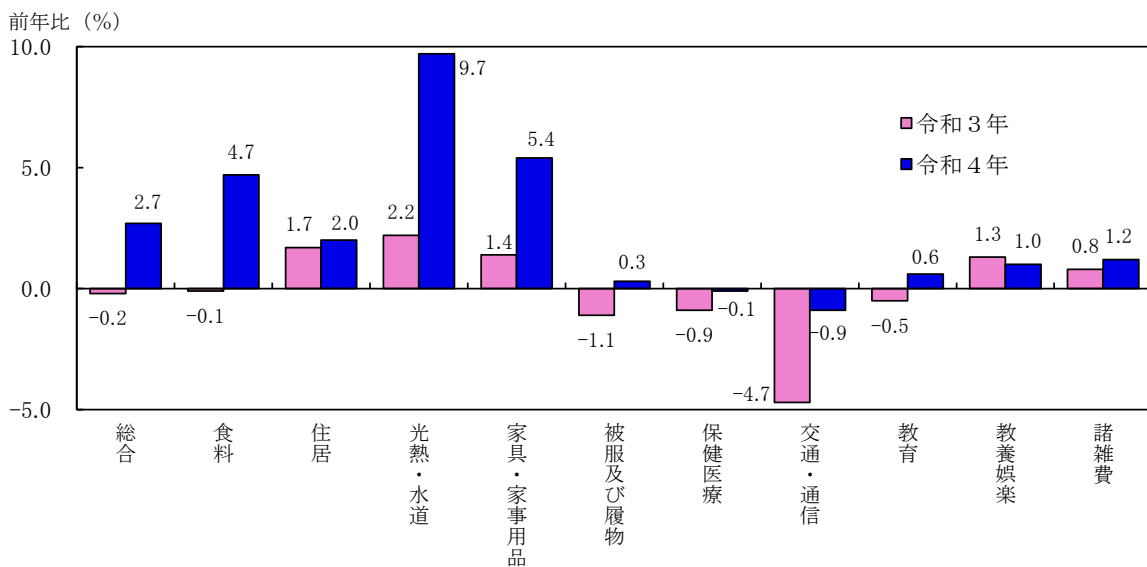
10大費目指数、前年比及び寄与度

	食料					住居	光熱・水道	家具・家事用品	被服及び履物	保健医療	交通・通信	教育	教養娯楽	諸雑費			
	総合	生鮮食品を除く総合	持家の帰属を除く総合	生鮮食品及びエネルギーを除く総合	食料(酒類を除く)及びエネルギーを除く総合												
指数	102.4	102.2	102.4	100.6	99.4	104.6	106.6	104.2	103.7	112.1	106.9	99.2	98.9	94.4	100.0	102.3	102.0
前年比 (%)	2.7	2.4	2.9	1.5	0.6	4.7	8.4	4.0	2.0	9.7	5.4	0.3	-0.1	-0.9	0.6	1.0	1.2
寄与度		2.31	2.55	1.27	0.39	1.26	0.36	0.90	0.34	0.80	0.21	0.01	-0.01	-0.14	0.01	0.10	0.09

総合指数の前年比に寄与した主な内訳

上昇した主なもの						下落した主なもの					
10大費目	前年比	寄与度	中分類	前年比	寄与度	10大費目	前年比	寄与度	中分類	前年比	寄与度
光熱・水道	+9.7%	+0.80	電気代 ガス代 他の光熱	+11.6% +14.6% +14.8%	+0.51 +0.17 +0.12	保健医療	-0.1%	-0.01	保健医療サービス	-1.2%	-0.02
住居	+2.0%	+0.34	設備修繕・維持 家賃	+5.3% +1.0%	+0.21 +0.13						

10大費目の動き



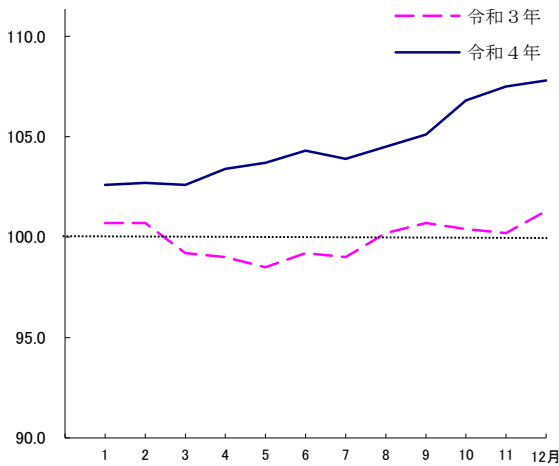
寄与度とは、各費目のウェイトを加味して、各費目の動きが物価全体の動きに対してどの程度影響しているか示したものの。(ウェイトとは家計の消費支出全体に占めるある品目への支出金額の割合。基準年の家計調査の結果により作成。)

10大費目指数の動き

■ 食料

当年指数: 104.6

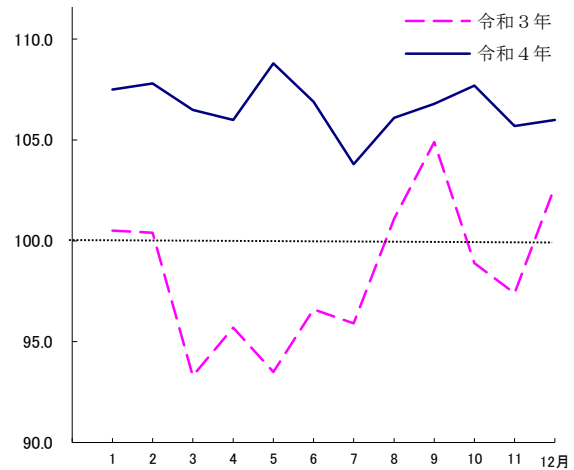
「魚介類」、「穀類」などが上昇したため、4.7%の上昇となった。



■ 生鮮食品

当年指数: 106.6

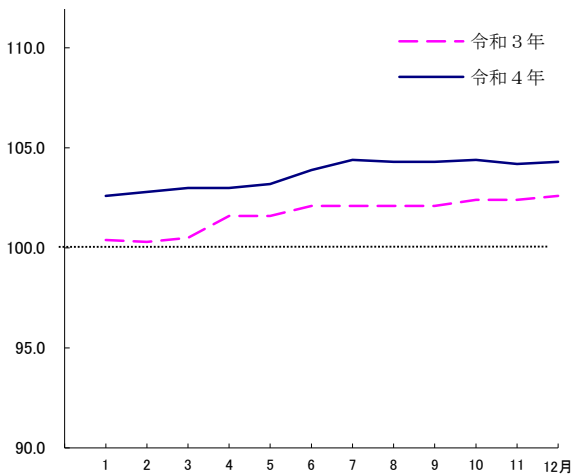
「生鮮魚介」、「生鮮果物」などが上昇したため、8.4%の上昇となった。



■ 住居

当年指数: 103.7

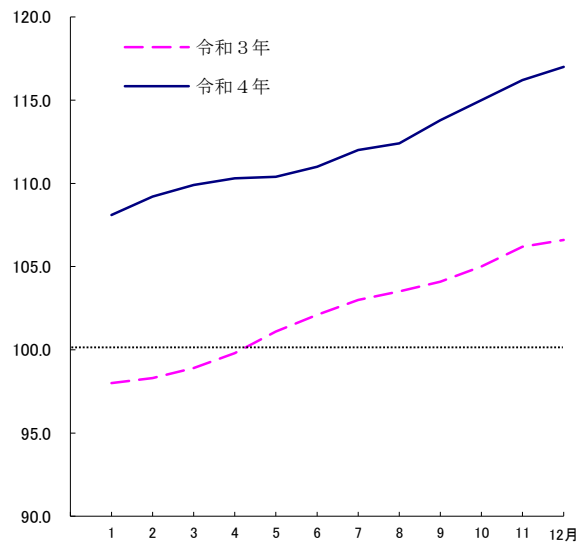
「設備修繕・維持」、「家賃」が上昇したため、2.0%の上昇となった。



■ 光熱・水道

当年指数: 112.1

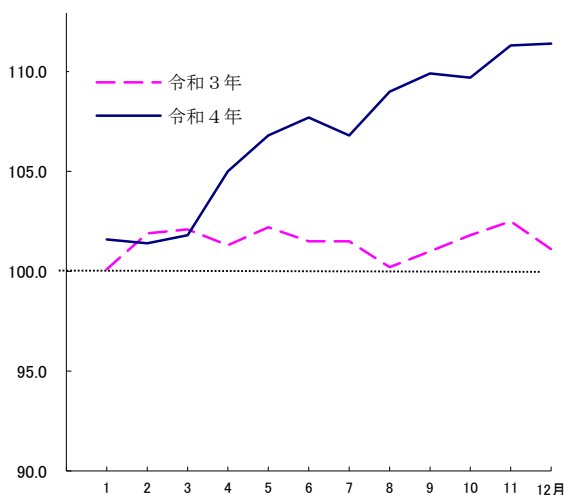
「電気代」、「ガス代」などが上昇したため、9.7%の上昇となった。



■ 家具・家事用品

当年指数: 106.9

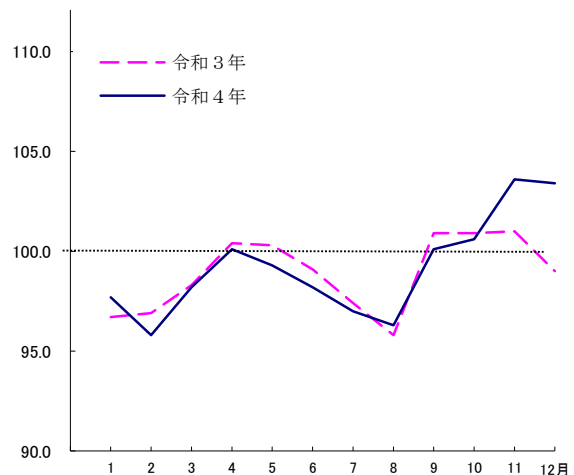
「家庭用耐久財」、「家事雑貨」などが上昇したため、5.4%の上昇となった。



■ 被服及び履物

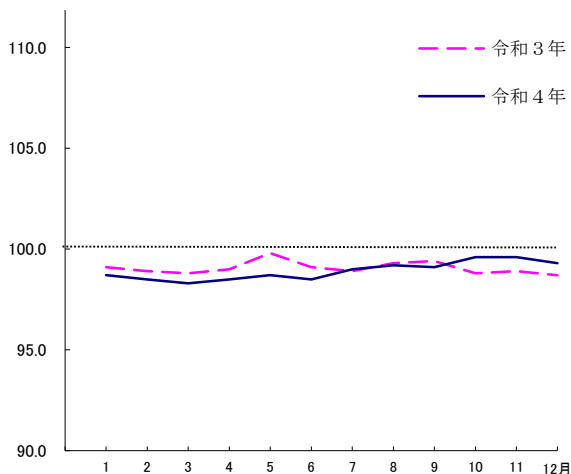
当年指数: 99.2

「履物類」、「他の被服類」などが下落したものの、「洋服」、「被服関連サービス」などが上昇したため、0.3%の上昇となった。



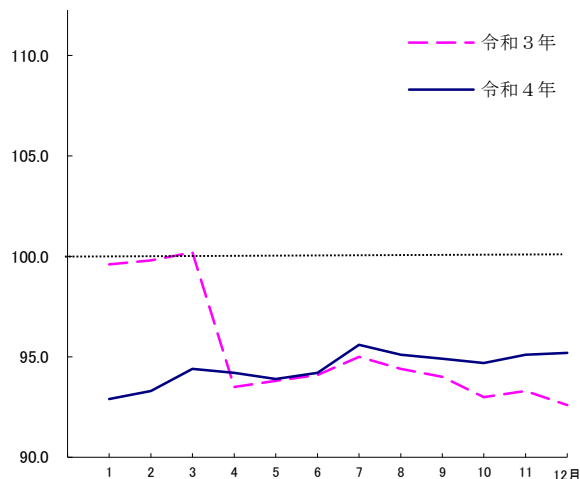
■ 保健医療 当年指数: 98.9

「医薬品・健康保持用摂取品」が上昇したものの、「保健医療サービス」などが下落したため、0.1%の下落となった。



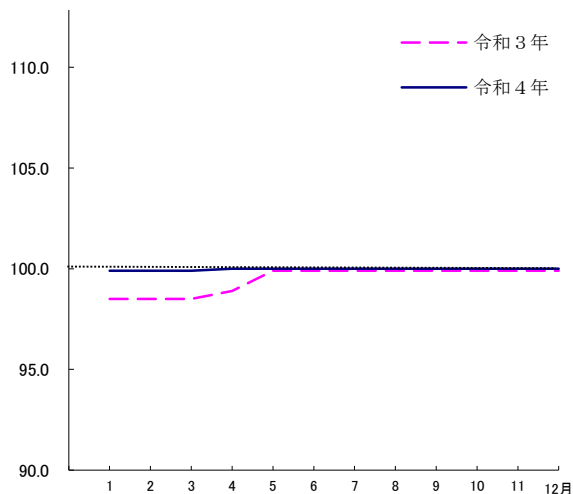
■ 交通・通信 当年指数: 94.4

「自動車等関係費」、「交通」が上昇したものの、「通信」が下落したため、0.9%の下落となった。



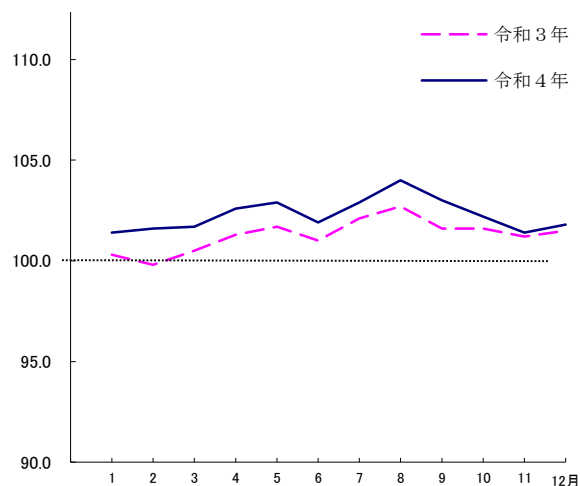
■ 教育 当年指数: 100.0

「授業料等」、「教科書・学習参考教材」などが上昇したため、0.6%の上昇となった。



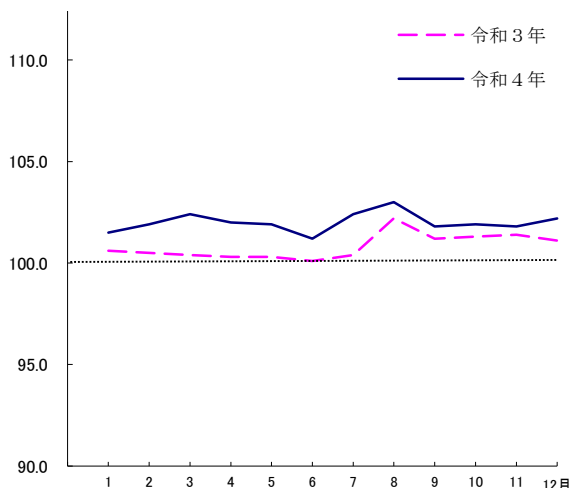
■ 教養娯楽 当年指数: 102.3

「教養娯楽用耐久財」、「教養娯楽用品」などが上昇したため、1.0%の上昇となった。



■ 諸雑費 当年指数: 102.0

「理美容用品」、「たばこ」などが上昇したため、1.2%の上昇となった。



令和4年(2022年)平均 富山市消費者物価指数中分類指数

中 分 類	ウ エ イ ト	令和4年平均 (2022年平均)		令和3年平均 (2021年平均)	
		指数	前年比 (%)	指数	前年比 (%)
総 合	10 000	102.4	2.7	99.8	-0.2
生 鮮 食 品 を 除 く 総 合	9 567	102.2	2.4	99.8	-0.2
持家の帰属家賃を除く総合	8 827	102.4	2.9	99.5	-0.5
持家の帰属家賃及び 生鮮食品を除く総合 1)	8 394	102.2	2.6	99.6	-0.4
生鮮食品及びエネルギーを除く総合 2)	8 722	100.6	1.5	99.2	-0.8
食料(酒類を除く)及び エネルギーを除く総合 3)	6 588	99.4	0.6	98.8	-1.2
食 料	2 697	104.6	4.7	99.9	-0.1
生 鮮 食 品 4)	433	106.6	8.4	98.4	-1.6
生 鮮 食 品 を 除 く 食 料	2 264	104.2	4.0	100.2	0.2
穀 類	216	108.7	9.8	99.0	-1.0
魚 介 類	217	115.8	14.2	101.4	1.4
生 鮮 魚 介 類	125	123.7	19.1	103.9	3.9
肉 類	230	102.8	2.1	100.7	0.7
乳 卵 類	126	101.8	1.4	100.4	0.4
野 菜 ・ 海 藻	303	101.1	3.0	98.2	-1.8
生 鮮 野 菜 物	197	98.9	3.1	95.9	-4.1
果 物	122	100.4	4.2	96.4	-3.6
生 鮮 果 物 料	111	101.1	4.6	96.7	-3.3
油 脂 ・ 調 味 料	113	106.4	6.0	100.4	0.4
菓 子 類	253	104.8	3.9	100.9	0.9
調 理 食 品	375	106.0	4.8	101.1	1.1
飲 料	157	101.5	2.3	99.2	-0.8
酒 類	131	100.2	1.2	99.0	-1.0
外 食	455	102.9	2.8	100.0	0.0
住 居	1 678	103.7	2.0	101.7	1.7
持家の帰属家賃を除く住居	505	106.1	4.3	101.6	1.6
家 賃	1 293	102.5	1.0	101.5	1.5
持家の帰属家賃を除く家賃	120	101.0	1.0	100.0	0.0
設 備 修 繕 ・ 維 持	385	107.6	5.3	102.1	2.1
光 熱 ・ 水 道	806	112.1	9.7	102.2	2.2
電 気 代	430	113.5	11.6	101.8	1.8
ガ ス 代	116	115.7	14.6	101.0	1.0
他 の 光 熱	70	129.9	14.8	113.1	13.1
上 下 水 道 料	189	100.0	0.0	100.0	0.0
家 具 ・ 家 事 用 品	390	106.9	5.4	101.4	1.4
家 庭 用 耐 久 財	143	108.0	6.8	101.1	1.1
室 内 装 備 品	27	99.4	4.7	95.0	-5.0
寝 具 類	25	103.3	2.2	101.1	1.1
家 事 雑 貨	73	110.9	8.7	102.1	2.1
家 事 用 消 耗 品	107	106.1	2.7	103.3	3.3
家 事 サ ー ビ ス	16	101.8	1.7	100.1	0.1

1) 「持家の帰属家賃」・・・持家の住宅を借家とみなした場合に支払われるべき家賃

2) 「生鮮食品及びエネルギーを除く総合」＝「総合」－「生鮮食品」－「エネルギー」

3) 「食料(酒類を除く)及びエネルギーを除く総合」＝「総合」－「食料」＋「酒類」－「エネルギー」

4) 「生鮮食品」・・・生鮮魚介、生鮮野菜、生鮮果物

別表

令和2年=100
(2020年=100)

中 分 類	ウ エ イ ト	令和4年平均 (2022年平均)		令和3年平均 (2021年平均)	
		指数	前年比 (%)	指数	前年比 (%)
被 服 及 び 履 物	355	99.2	0.3	98.9	-1.1
衣 料	148	100.0	2.0	98.0	-2.0
和 服	1	87.0	-3.9	90.5	-9.5
洋 服	147	100.0	2.0	98.1	-1.9
シ ャ ツ ・ セ ー タ ー ・ 下 着 類	105	99.4	0.1	99.3	-0.7
シ ャ ツ ・ セ ー タ ー 類	70	98.8	0.0	98.8	-1.2
下 着 類	35	100.6	0.3	100.3	0.3
履 物 類	55	97.4	-3.0	100.4	0.4
他 の 被 服	27	95.2	-2.9	98.1	-1.9
被 服 関 連 サ ー ビ ス	21	102.6	2.6	100.0	0.0
保 健 医 療	419	98.9	-0.1	99.1	-0.9
医 薬 品 ・ 健 康 保 持 用 摂 取 品	113	101.8	1.6	100.3	0.3
保 健 医 療 用 品 ・ 器 具	110	97.0	-0.1	97.1	-2.9
保 健 医 療 サ ー ビ ス	195	98.3	-1.2	99.5	-0.5
交 通 ・ 通 信	1 754	94.4	-0.9	95.3	-4.7
交 通 車 等 関 係 通 信	93	101.1	0.4	100.7	0.7
交 通 車 等 関 係	1 172	105.0	3.0	102.0	2.0
通 信	490	67.8	-13.2	78.1	-21.9
教 育	216	100.0	0.6	99.5	-0.5
授 業 料 等	142	99.7	0.7	99.0	-1.0
教 科 書 ・ 学 習 参 考 教 材	5	103.0	2.9	100.1	0.1
補 習 教 育	68	100.3	0.1	100.3	0.3
教 養 娛 楽	951	102.3	1.0	101.3	1.3
教 養 娛 楽 用 耐 久 財 産 品	81	103.0	4.3	98.8	-1.2
教 養 娛 楽 用 品	184	100.4	1.5	98.9	-1.1
書 籍 ・ 他 の 印 刷 物	111	101.9	1.0	100.9	0.9
教 養 娛 楽 サ ー ビ ス	575	102.9	0.4	102.4	2.4
諸 雑 費	734	102.0	1.2	100.8	0.8
理 美 容 サ ー ビ ス	124	100.6	1.1	99.6	-0.4
理 美 容 用 品	163	100.9	1.9	99.0	-1.0
身 の 回 り 用 品	56	108.5	3.9	104.5	4.5
た の ば こ	36	113.6	4.8	108.5	8.5
他 の 諸 雑 費	355	100.8	0.1	100.7	0.7
((別 掲))					
エ ネ ル ギ ー 一 5)	845	118.5	11.5	106.3	6.3
教 育 関 係 費	301	100.8	0.7	100.1	0.1
教 養 娛 楽 関 係 費	977	102.5	1.2	101.3	1.3
情 報 通 信 関 係 費	584	72.4	-12.1	82.4	-17.6

5) 「エネルギー」・・・電気代、都市ガス代、プロパンガス、灯油及びガソリン

統計刊行物のご案内

統計調査課では、各種統計調査の報告書の他に、次のような統計資料を編集・発行しています。

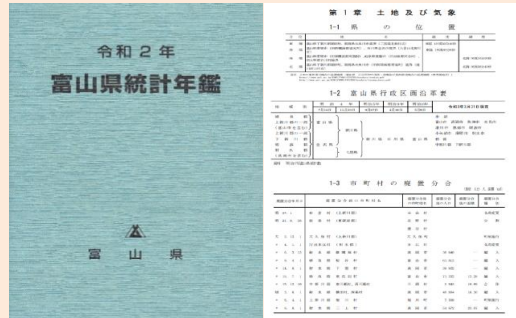
100の指標 統計からみた富山

富山県の特色を表す指標を都道府県編と市町村編に分け、各分野から選んだそれぞれ100項目の指標について、全国における富山県の位置と県内における“わがまち、わがむら”の位置を示してあります。



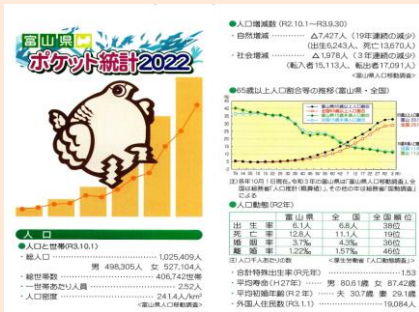
富山県統計年鑑

明治19年に「明治17年富山県統計書」として創刊され、昭和33年に「昭和30年富山県統計年鑑」と改題されて現在に至る、長い歴史を持つ総合統計書です。



富山県ポケット統計

令和3年に公表された主要統計の結果をわかりやすく図解しています。



目でみる富山の統計

統計調査結果をカラフルなグラフやイラストで、わかりやすく解説しています。



富山県民手帳

富山県のデータや、生活に便利な情報が満載の手帳です。



過去10年間の天気、県内各地の行事予定、富山県の主なできごと、全国・県・市町村の主要統計、公共施設一覧 など



2023年(令和5年)手帳
県内の主な書店等で販売中

<内容についてのお問い合わせ>

富山県経営管理部統計調査課生計農林係
電話 076-444-3194
F A X 076-444-3490

統計調査課で公表している各種統計調査の結果概要については、
統計調査課のHP「とやま統計ワールド」でご覧になれます。
<https://www.pref.toyama.jp/sections/1015/index2.html>



※ この資料は総務省統計局が作成、公表している全国の消費者物価指数のうち、富山市の消費者物価指数についてまとめたものです。