

## 第4回災害対策本部員会議 次第

令和5年7月19日(水)

9:15~

防災危機管理センター5階大会議室

1 あいさつ

2 議題

(1) 気象予測について

(2) 被害状況及び支援状況について

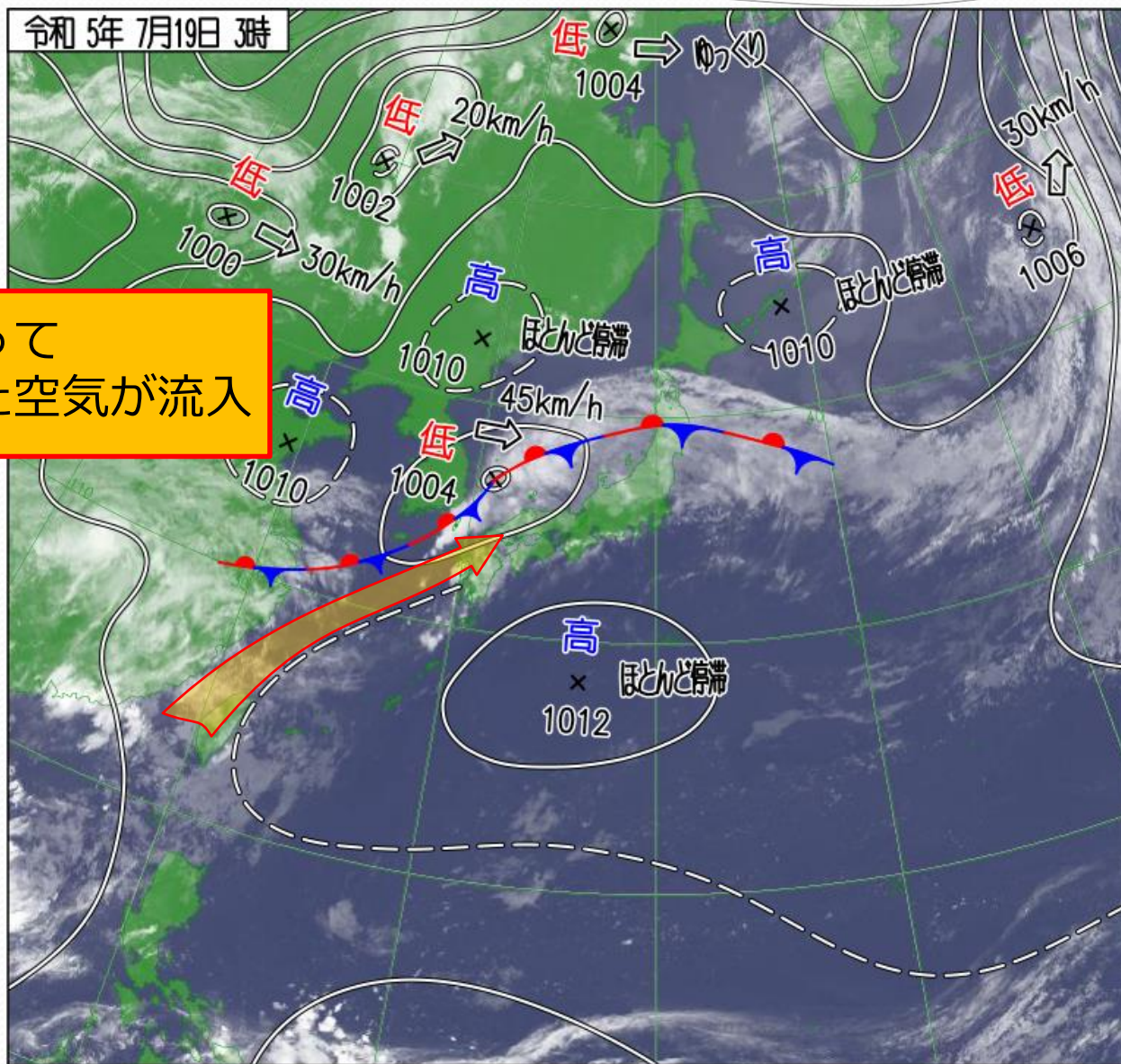
3 その他

# 梅雨前線による大雨に関する説明 (7月19日から20日にかけて)

令和5年7月19日 (水)

富山地方気象台

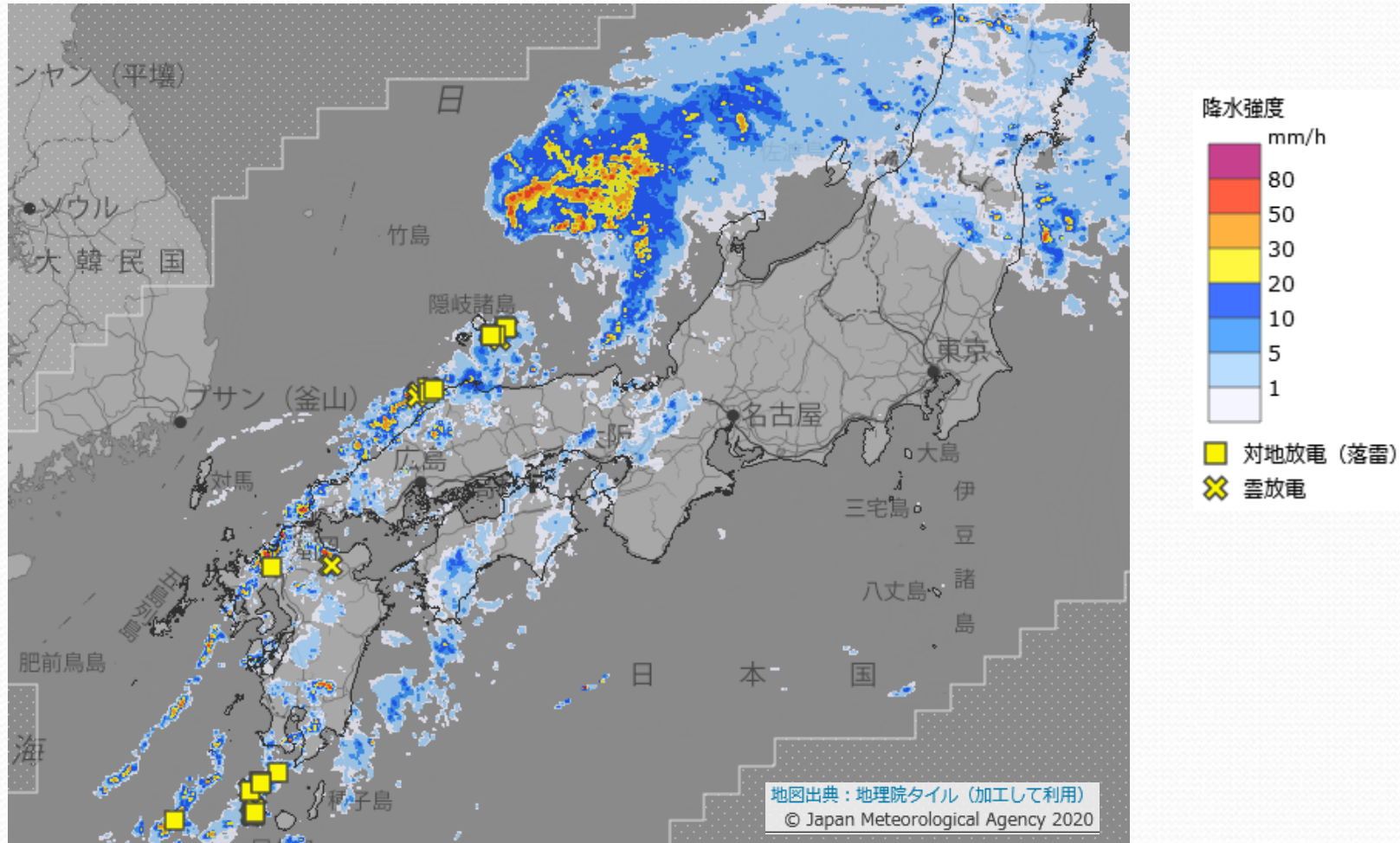
# 実況：地上天気図・衛星画像



令和5年7月19日3時 天気図と衛星画像

# 実況：レーダー画像

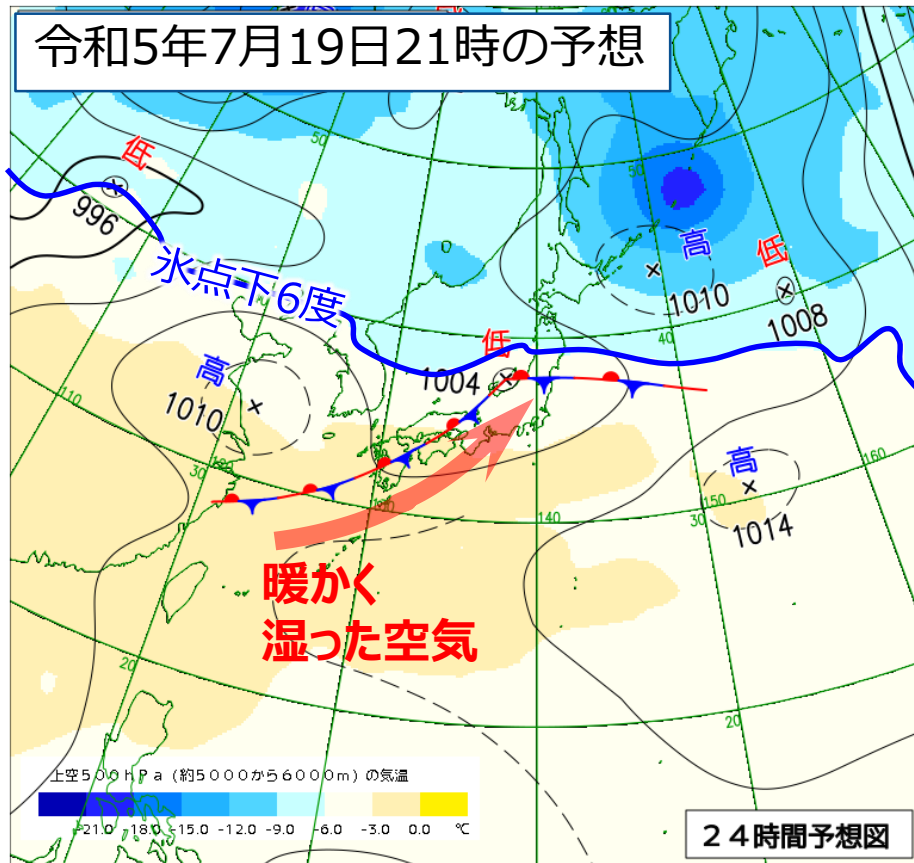
令和5年7月19日8時 レーダー画像



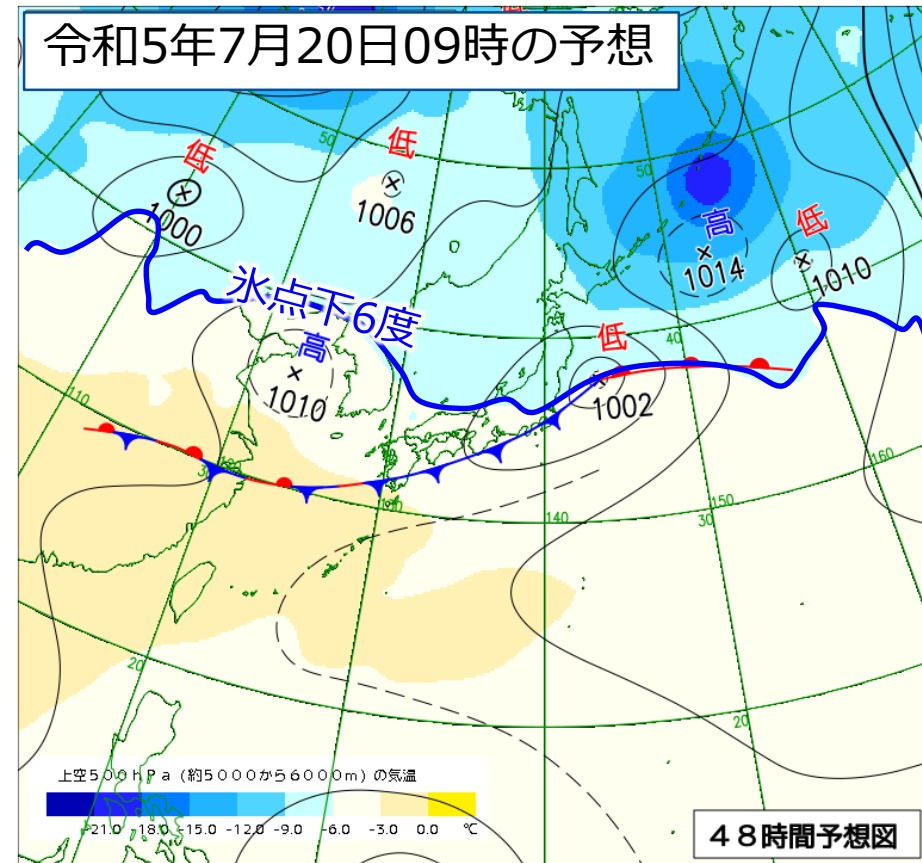
前線や低気圧に対応する降水域が西日本から日本海を通り東北地方に広がっている。

# 予想：地上天気図 19日21時と20日09時

令和5年7月19日21時の予想



令和5年7月20日09時の予想



19日は前線上の低気圧が北陸地方へ接近し、20日にかけて前線が本州を南下する。

上空の気圧の谷に伴う寒気が南下し、前線や低気圧に向かって暖かく湿った空気が流入するため、大気の状態が非常に不安定となる見込み。

# 予想される気象現象

19日は前線上の低気圧が北陸地方へ接近し、20日にかけて前線が本州を南下する。

上空の気圧の谷や暖かく湿った空気の影響で、大気の状態が非常に不安定となる見込み。

## 【雨】

19日昼過ぎから20日未明にかけて雷を伴って1時間に30から40ミリの激しい雨の降る所がある見込み。

雨雲が予想よりも発達した場合は、警報級の大雨となるおそれがある。

これまでの大雨で災害があった地域では、ご注意ください。

# 防災時系列

7月19日08時予想

		19日						20日							
		6-9時	9-12時	12-15時	15-18時	18-21時	21-24時	0-3時	3-6時	6-9時	9-12時	12-15時	15-18時	18-21時	21-24時
		朝	昼前	昼過ぎ	夕方	夜の はじめ頃	夜遅く	未明	明け方	朝	昼前	昼過ぎ	夕方	夜の はじめ頃	夜遅く
大雨(浸水害) 1時間最大降水量 (ミリ)	東部	1	1	30	30	40	40	30	20	20	20	20	15	5	0
	西部	0	10	30	30	40	40	30	20	20	20	20	20	5	5
大雨(土砂災害)	東部														
	西部														
24時間予想降水量		19日6時～20日6時 100ミリ													
雷	全域			注	注	注	注	注	注	注	注	注	注		
風 (メートル)	東部陸上	4 ↑	6 ↻	6 ↻	8 ↻	8 ↻	8 ↻	6 ↻	5 ↻	5 ↻	4 ↓	5 ↓	5 ↓	5 ↓	3 ↑
	東部海上	10 ↻	10 ↻	10 ↻	10 ↻	10 ↻	8 ↻	8 ↻	6 ↻	6 ↻	5 ↻	5 ↻	5 ↻	6 ↻	5 ↻
	西部陸上	6 ↻	6 ↻	8 ↻	8 ↻	8 ↻	8 ↻	5 ↻	5 ↻	5 ↻	5 ↻	5 ↻	5 ↻	3 ↻	3 ↻
	西部海上	10 ↻	10 ↻	10 ↻	10 ↻	10 ↻	8 ↻	8 ↻	6 ↻	6 ↻	5 ↻	5 ↻	5 ↻	6 ↻	5 ↻
波 (メートル)	東部	1	1	1	1	1	1	1	0.5	0.5	0.5	0.5	0.5	0.5	0.5
	西部	1	0.5	0.5	0.5	0.5	0.5	0.5	0.5	0.5	0.5	0.5	0.5	0.5	0.5
高潮 (メートル)	全域	0.5	0.7	0.7	0.7	0.6	0.4	0.5	0.6	0.6	0.6	0.6	0.6	0.5	0.4
	満潮時間			14:32											

警報級
  注意報級
  警報級の可能性 [中]

- ・ 19日夜のはじめ頃から20日夕方にかけて土砂災害や低い土地の浸水、河川の増水に注意・警戒。
- ・ 19日昼過ぎから20日未明にかけて、1時間に30から40ミリの激しい雨となる見込み。
- ・ 20日6時までには予想される24時間降水量は、多いところで東部・西部共に100ミリの見込み。

# 防災事項

- 19日夜のはじめ頃から20日夕方にかけて、土砂災害や低い土地の浸水、河川の増水に注意・警戒。
- 19日昼過ぎから落雷や突風に注意。
- これまでの大雨で災害があった地域では、ご留意ください。
- 警報級の大雨となるおそれがある時間帯は夜間となる可能性があります。大雨の備えは昼間に済ませてください。



- 注意・警戒事項等は、現時点での予想に基づくものです。
- 前線の動向によって影響を受ける時間帯や影響の程度が変わる可能性があります。
- 最新の情報、警報・注意報等に留意してください。
- 気象庁ホームページ等をご利用ください。

1. 警報・注意報、早期注意情報 [https://www.jma.go.jp/bosai/warning/#area\\_type=offices&area\\_code=160000&lang=ja](https://www.jma.go.jp/bosai/warning/#area_type=offices&area_code=160000&lang=ja)
2. 気象情報 [https://www.jma.go.jp/bosai/information/#area\\_type=offices&area\\_code=160000&format=table&offices\\_page=0](https://www.jma.go.jp/bosai/information/#area_type=offices&area_code=160000&format=table&offices_page=0)
3. キキクル <https://www.jma.go.jp/bosai/risk/#lat:36.624345/lon:137.268677/zoom:10/colordepth:normal/elements:land>
4. 記録的短時間大雨情報 <https://www.jma.go.jp/bosai/map.html#10/36.624/137.269/&element=kirokuame&contents=information>
5. 土砂災害警戒情報 <https://www.jma.go.jp/bosai/map.html#10/36.653/137.238/&elem=landslide&contents=warning>
6. 指定河川洪水予報 [https://www.jma.go.jp/bosai/flood/#area\\_type=offices&area\\_code=160000](https://www.jma.go.jp/bosai/flood/#area_type=offices&area_code=160000)
7. ナウキャスト <https://www.jma.go.jp/bosai/nowc/#zoom:10/colordepth:deep/elements:hrpns/lat:36.656852/lon:137.276917>
8. 今後の雨 <https://www.jma.go.jp/bosai/kaikotan/#zoom:9/lat:36.465472/lon:137.161560/colordepth:deep/elements:rasrf&slmcs>
9. 台風情報 [https://www.jma.go.jp/bosai/map.html#5/34.488/137.021/&elem=typhoon\\_all&typhoon=all&contents=typhoon](https://www.jma.go.jp/bosai/map.html#5/34.488/137.021/&elem=typhoon_all&typhoon=all&contents=typhoon)



## 7月12日からの大雨の状況等について（7月18日(火)15:00現在）

### 1. 警報等の発表状況

- 7/12 8:50 大雨警報（南砺市、入善町、朝日町）  
16:15 大雨警報（富山市、黒部市、上市町、立山町）  
19:55 大雨警報（高岡市、魚津市、氷見市、滑川市、砺波市、小矢部市、射水市）  
21:10 土砂災害警戒情報（富山市平地、富山市山間部西、砺波市、南砺市、射水市）  
21:25 土砂災害警戒情報（高岡市、小矢部市）  
21:40 土砂災害警戒情報（富山市山間部東、氷見市、黒部市、上市町、立山町）  
21:43 洪水警報（富山市、高岡市、砺波市、小矢部市）  
21:50 土砂災害警戒情報（魚津市、滑川市）  
22:09 顕著な大雨に関する富山県気象情報（富山県西部）  
22:20 土砂災害警戒情報（高岡市、小矢部市）（地区追加）  
22:39 顕著な大雨に関する富山県気象情報（富山県東部・西部）  
22:40 土砂災害警戒情報（射水市、富山地平地）（地区追加）  
23:20 土砂災害警戒情報（氷見市）（地区追加）  
23:30 土砂災害警戒情報（砺波市）（地区追加）  
22:21 洪水警報（滑川市、黒部市、射水市、舟橋村、上市町、立山町）  
23:25 洪水警報（南砺市）  
23:30 指定河川洪水予報（小矢部川氾濫警戒情報）  
23:25 洪水警報（氷見市）
- 7/13 0:10 土砂災害警戒情報（富山市山間部西、立山町、上市町、南砺市）（地区追加）  
0:55 指定河川洪水予報（小矢部川氾濫危険情報）  
1:28 洪水警報（魚津市）  
7:40 土砂災害警戒情報解除（魚津市、滑川市、黒部市）  
10:00 土砂災害警戒情報解除（富山市平地・山間部東・山間部西、高岡市、氷見市、  
砺波市、小矢部市、南砺市、射水市、上市町、立山町）  
10:04 洪水警報解除（富山市、高岡市、魚津市、氷見市、滑川市、黒部市、砺波市、  
小矢部市、南砺市、射水市、舟橋村、上市町、立山町、朝日町）  
11:03 指定河川洪水予報解除（小矢部川氾濫注意情報解除）  
15:18 記録的短時間大雨情報（魚津市）  
15:30 土砂災害警戒情報（魚津市、滑川市）
- 7/14 7:40 土砂災害警戒情報解除（魚津市、滑川市）  
10:19 洪水警報解除（高岡市、氷見市、小矢部市）  
20:33 大雨警報解除（入善町、朝日町）
- 7/15 4:17 大雨警報解除（富山市、魚津市、滑川市、黒部市、砺波市、南砺市、射水市、上市  
町、立山町）

## 2. 県災害対策本部の設置及び本部員会議開催状況

- 7/13 9:30 県災害対策本部の設置（第1回災害対策本部員会議）
- 17:00 第2回災害対策本部員会議
- 7/14 18:00 第3回災害対策本部員会議
- 7/19 9:15 第4回災害対策本部員会議

## 3. 市町村における災害対策本部の設置状況

- 富山市 7/12 22:00 設置 → 7/15 4:17 廃止
- 高岡市 7/14 9:30 設置 → 7/18 17:00 廃止
- 砺波市 7/13 9:00 設置
- 小矢部市 7/12 23:45 設置
- 南砺市 7/13 3:00 設置

## 4. 県内被害情報（市町村聞き取り）

別紙のとおり（7月18日15時時点）

避難指示	警戒レベル4相当：全員避難
高齢者等避難	警戒レベル3相当：高齢者など避難に時間を要する方は危険な場所から避難を開始

## 5. 避難指示の発令等

発令地区名称	発令地区名称(かな)	発令区分	発令状況	発令・解除日時	対象世帯数	対象人数
富山市	大沢野地域全域	避難指示	解除	2023/7/13 10:05	9083	21216
富山市	大山地域全域	避難指示	解除	2023/7/13 10:05	3685	8873
富山市	八尾地域全域	避難指示	解除	2023/7/13 10:05	7472	18277
富山市	婦中地域全域	避難指示	解除	2023/7/13 10:05	16282	40925
富山市	山田地域全域	避難指示	解除	2023/7/13 10:05	507	1279
富山市	細入地域全域	避難指示	解除	2023/7/13 10:05	495	1149
富山市	富山地域五福地区	避難指示	解除	2023/7/13 10:05	5629	10040
富山市	富山地域水橋地区	避難指示	解除	2023/7/13 4:45	6405	14337
高岡市	福岡町上野、福岡町上向田、福岡町下向田、福岡町土屋、福岡町西明寺地区	避難指示	解除	2023/7/13 9:00	362	991
高岡市	五位山地区、西五位地区、石堤地区、国吉地区	高齢者等避難	解除	2023/7/14 8:30	1241	2258
高岡市	西条地区、成美地区、木津地区、能町地区、二上地区、守山地区、国吉地区、川原地区、博労地区	避難指示	解除	2023/7/13 9:00	20703	47688
氷見市	布勢地区	避難指示	解除	2023/7/13 10:15	456	1322
氷見市	神代地区	避難指示	解除	2023/7/13 10:15	572	1495
氷見市	仏生寺地区	避難指示	解除	2023/7/13 10:15	355	926
氷見市	久目地区	避難指示	解除	2023/7/13 10:15	443	1035
砺波市	般若地区全域	高齢者等避難	解除	2023/7/14 7:00	587	1687
砺波市	東般若地区全域	高齢者等避難	解除	2023/7/14 7:00	420	1288
砺波市	栴檀野地区全域	高齢者等避難	解除	2023/7/14 7:00	360	1033
砺波市	栴檀山地区全域	高齢者等避難	解除	2023/7/14 7:00	156	359
砺波市	東山見地区全域	高齢者等避難	解除	2023/7/14 7:00	674	1773
砺波市	雄神地区全域	高齢者等避難	解除	2023/7/14 7:00	254	717
射水市	橋下条地区	避難指示	解除	2023/7/14 8:30		
射水市	水戸田地区	避難指示	解除	2023/7/14 8:30		
射水市	金山地区	避難指示	解除	2023/7/14 8:30		
射水市	大門地区	避難指示	解除	2023/7/13 8:00		
射水市	二口地区	避難指示	解除	2023/7/13 8:00		
射水市	浅井地区	避難指示	解除	2023/7/13 8:00		
射水市	櫛田地区	避難指示	解除	2023/7/13 8:00		
射水市	三ヶ地区	高齢者等避難	解除	2023/7/13 5:00		
射水市	戸破地区	高齢者等避難	解除	2023/7/13 5:00		
射水市	大江地区	高齢者等避難	解除	2023/7/13 5:00		
射水市	庄西地区	避難指示	解除	2023/7/13 9:15		
舟橋村	全域	避難指示	解除	2023/7/13 1:53	1180	3296
上市町	大岩地区	避難指示	解除	2023/7/13 10:00	33	65
上市町	大松地区	避難指示	解除	2023/7/13 10:00	23	49
上市町	大松新地区	避難指示	解除	2023/7/13 10:00	12	22
上市町	新屋地区	避難指示	解除	2023/7/13 5:20	77	216
上市町	女川地区	避難指示	解除	2023/7/13 5:20	40	111
上市町	館地区	避難指示	解除	2023/7/13 5:20	53	155
上市町	稗田地区	避難指示	解除	2023/7/13 5:00	664	1609
上市町	下荒又	避難指示	解除	2023/7/13 5:20	23	64
上市町	放土ヶ瀬	避難指示	解除	2023/7/13 5:20	75	161
上市町	新清水地区	避難指示	解除	2023/7/13 5:20	2	5
上市町	正印新	避難指示	解除	2023/7/13 5:20	32	75
上市町	上荒又	避難指示	解除	2023/7/13 5:20	25	61
立山町	若宮、寺田、泉	避難指示	解除	2023/7/13 5:30	338	908
立山町	浦田1区、浦田2区	避難指示	解除	2023/7/13 5:30	346	927
立山町	四谷尾、谷口、虫谷、白岩、六郎谷、目桑、谷、伊勢屋、長倉、小又、松倉、座主坊	避難指示	解除	2023/7/13 10:00	190	451
立山町	下白岩	避難指示	解除	2023/7/13 10:00	6	16

8市町村 71地区

## 6. 避難所情報

組織名	避難所名称	収容可能人数	開設状態	開設日時	閉鎖日時	避難者数
富山市	水橋東部小学校		閉鎖	2023/7/13 2:30	2023/7/13 4:45	
富山市	三成小学校		閉鎖	2023/7/13 3:00	2023/7/13 4:45	
富山市	旧上条小学校 (体育館)		閉鎖	2023/7/13 3:00	2023/7/13 4:45	
富山市	八尾小学校		閉鎖	2023/7/12 18:00	2023/7/13 6:00	0
富山市	神通碧小学校 榆原中学校		閉鎖	2023/7/12 18:00	2023/7/13 6:00	
富山市	船峠小学校		閉鎖	2023/7/12 23:30	2023/7/13 6:00	0
富山市	小見小学校		閉鎖	2023/7/12 23:30	2023/7/13 6:00	0
富山市	大庄小学校		閉鎖	2023/7/12 23:30	2023/7/13 6:00	0
富山市	福沢小学校		閉鎖	2023/7/12 23:30	2023/7/13 6:00	0
富山市	保内小学校		閉鎖	2023/7/12 23:30	2023/7/13 6:00	0
富山市	杉原小学校		閉鎖	2023/7/12 23:30	2023/7/13 6:00	0
富山市	中山間地活性化施設		閉鎖	2023/7/12 23:30	2023/7/13 6:00	0
富山市	黒瀬谷交流センター喜楽里館		閉鎖	2023/7/12 23:30	2023/7/13 6:00	0
富山市	野積地区コミュニティセンター		閉鎖	2023/7/12 23:30	2023/7/13 6:00	0
富山市	鶯坂小学校		閉鎖	2023/7/13 0:30	2023/7/13 6:00	0
富山市	朝日小学校		閉鎖	2023/7/13 0:00	2023/7/13 6:00	0
富山市	宮野小学校		閉鎖	2023/7/13 1:00	2023/7/13 6:00	0
富山市	古里小学校		閉鎖	2023/7/13 0:00	2023/7/13 6:00	0
富山市	音川小学校		閉鎖	2023/7/12 23:15	2023/7/13 6:00	0
富山市	神保小学校		閉鎖	2023/7/13 0:30	2023/7/13 6:00	0
富山市	山田交流促進センター		閉鎖	2023/7/12 23:30	2023/7/13 6:00	0
富山市	大沢野小学校		閉鎖	2023/7/12 18:00	2023/7/13 10:05	
富山市	上滝小学校		閉鎖	2023/7/12 18:00	2023/7/13 10:05	0
富山市	八尾健康福祉総合センター		閉鎖	2023/7/12 23:30	2023/7/13 10:05	0
富山市	速星小学校		閉鎖	2023/7/12 23:30	2023/7/13 10:05	
富山市	五福小学校		閉鎖	2023/7/13 0:00	2023/7/13 10:05	
高岡市	モンラックタカオカ山帽子	48	閉鎖	2023/7/13 16:00	2023/7/14 8:30	
高岡市	万葉社会福祉センター	546	閉鎖	2023/7/13 17:00	2023/7/14 8:30	
高岡市	二上浄化センター管理本館	230	閉鎖	2023/7/13 3:00	2023/7/13 9:00	
高岡市	トヨタモビリティ富山株式会社 高岡	97	閉鎖	2023/7/13 3:00	2023/7/13 9:00	
高岡市	富山県立高岡商業高等学校	3958	閉鎖	2023/7/13 3:00	2023/7/13 9:00	
高岡市	高岡市立守山公民館	117	閉鎖	2023/7/13 17:30	2023/7/14 8:30	
高岡市	高岡市立万葉小学校	1336	閉鎖	2023/7/13 1:00	2023/7/13 10:29	
高岡市	高岡市立二上公民館	117	閉鎖	2023/7/13 1:00	2023/7/13 9:00	
高岡市	高岡市立博労小学校	1882	閉鎖	2023/7/13 1:00	2023/7/13 9:00	
高岡市	高岡市立能町小学校	1569	閉鎖	2023/7/13 1:00	2023/7/13 9:00	
高岡市	高岡市立能町公民館	129	閉鎖	2023/7/13 3:00	2023/6/13 9:00	
高岡市	高岡市立南星中学校	2318	閉鎖	2023/7/13 1:00	2023/7/13 9:00	
高岡市	高岡市立高岡西部中学校	1944	閉鎖	2023/7/13 1:00	2023/7/13 9:00	
高岡市	高岡市立成美小学校	1889	閉鎖	2023/7/13 1:00	2023/7/13 9:00	
高岡市	高岡市立成美公民館	118	閉鎖	2023/7/13 1:00	2023/7/13 9:00	
高岡市	高岡市立志貴野中学校	2282	閉鎖	2023/10/13 3:00	2023/7/13 9:00	

組織名	避難所名称	収容可能人数	開設状態	開設日時	閉鎖日時	避難者数
高岡市	高岡市立西条小学校	1676	閉鎖	2023/7/13 1:00	2023/7/13 9:00	
高岡市	高岡市立西条公民館	123	閉鎖	2023/7/13 3:00	2023/7/13 9:00	
高岡市	高岡市立こまどり支援学校	163	閉鎖	2023/7/13 1:00	2023/7/13 9:00	
高岡市	高岡市立国吉公民館	93	閉鎖	2023/7/13 3:00	2023/7/13 10:30	
高岡市	高岡市立木津小学校	1001	閉鎖	2023/7/13 1:00	2023/7/13 9:00	
高岡市	高岡市立川原小学校	1175	閉鎖	2023/7/13 1:00	2023/7/13 9:00	
高岡市	高岡市立川原公民館	122	閉鎖	2023/7/13 1:00	2023/7/13 10:30	
高岡市	高岡市立石堤公民館	623	閉鎖	2023/7/13 16:00	2023/7/14 8:30	
高岡市	高岡市埋蔵文化財センター	498	閉鎖	2023/7/13 16:00	2023/7/14 8:30	
高岡市	高岡市里山交流センター	213	閉鎖	2023/7/13 16:00	2023/7/14 8:30	
高岡市	高岡愛育園	126	閉鎖	2023/7/13 3:00	2023/7/13 9:00	
高岡市	五位集会所	37	閉鎖	2023/7/13 16:00	2023/7/14 8:30	
高岡市	国吉義務教育学校	1984	閉鎖	2023/7/13 1:00	2023/7/13 9:00	
高岡市	木楽館	116	閉鎖	2023/7/13 16:00	2023/7/14 8:30	
氷見市	十三中学校	1618	閉鎖	2023/7/13 19:00	2023/7/14 8:00	
氷見市	久目地区交流館（旧久目小学校）	1332	閉鎖	2023/7/13 19:00	2023/7/14 8:00	
滑川市	東加積コミュニティセンター（東加積地区公民館）	75	閉鎖	2023/7/13 19:00	2023/7/14 2:00	0
滑川市	南部小学校	1300	閉鎖	2023/7/13 19:00	2023/7/14 2:00	0
砺波市	東般若農村振興会館	162	閉鎖	2023/7/13 13:39	2023/7/14 8:00	
砺波市	般若農業構造改善センター	166	閉鎖	2023/7/13 13:00	2023/7/14 8:00	
砺波市	梅檀野農村振興会館	166	閉鎖	2023/7/13 13:41	2023/7/14 8:00	
砺波市	雄神集会センター	209	閉鎖	2023/7/13 13:00	2023/7/14 8:00	
砺波市	砺波市庄川支所	40	閉鎖	2023/7/13 13:00	2023/7/14 8:00	
小矢部市	東部公民館	55	閉鎖	2023/7/13 17:00	2023/7/14 9:00	0
小矢部市	津沢コミュニティプラザ	130	閉鎖	2023/7/12 23:00	2023/7/13 9:50	0
小矢部市	市民交流プラザ	240	閉鎖	2023/7/12 23:00	2023/7/13 5:39	0
射水市	水戸田コミュニティセンター	339	閉鎖	2023/7/13 19:06	2023/7/14 8:30	
射水市	戸破コミュニティセンター	251	閉鎖	2023/7/13 1:19	2023/7/13 5:00	
射水市	橋下条コミュニティセンター	344	閉鎖	2023/7/13 19:06	2023/7/14 8:30	
射水市	大門農村環境改善センター・コミュニティセンター	799	閉鎖	2023/7/13 0:11	2023/7/13 7:45	
射水市	大門総合体育館	1124	閉鎖	2023/7/13 1:21	2023/7/13 7:45	
射水市	太閤山小学校	3134	閉鎖	2023/7/12 22:12	2023/7/13 10:10	
射水市	庄西コミュニティセンター	334	閉鎖	2023/7/13 1:54	2023/7/13 9:15	
射水市	三ヶコミュニティセンター	215	閉鎖	2023/7/13 1:19	2023/7/13 5:00	
射水市	子ども子育て総合支援センター	899	閉鎖	2023/7/13 0:11	2023/7/13 8:00	
射水市	榎田コミュニティセンター	625	閉鎖	2023/7/13 0:11	2023/7/13 7:45	
射水市	金山コミュニティセンター	215	閉鎖	2023/7/13 19:06	2023/7/14 8:30	
舟橋村	舟橋村役場	1093	閉鎖	2023/7/13 1:45	2023/7/13 5:39	0
上市町	陽南小学校	472	閉鎖	2023/7/12 23:40	2023/7/13 5:00	
上市町	上市中学校	769	閉鎖	2023/7/13 0:45	2023/7/13 5:00	
上市町	柿沢地区会館	95	閉鎖	2023/7/12 22:28	2023/7/13 10:00	
上市町	大岩コミュニティセンター	72	閉鎖	2023/7/12 22:28	2023/7/13 0:15	
上市町	相ノ木小学校	432	閉鎖	2023/7/13 1:40	2023/7/13 5:20	
立山町	新川公民館	160	閉鎖	2023/7/13 0:16	2023/7/13 5:30	0
立山町	上東地域活性化センター		閉鎖	2023/7/13 1:27	2023/7/13 10:00	0
					10市町村 延べ87施設	

県内被害情報（市町村聞き取り） 7月18日（火）15時時点

赤字部分が変更箇所

市町村	人的被害				住家被害					特記すべき被害の有無
	死者	行方不明者	重症	軽傷	全壊	半壊	床上浸水	床下浸水	一部破損	
富山市							18	402		土砂崩れ 2件
高岡市							30	172		土砂崩落・冠水による通行止めあり
魚津市										経田漁港 流木の漂着 土砂崩れによる林道の路肩欠損 雨漏り（天神公民館付属体育館天井） 浸水（経田保育園園庭の物置小屋）
氷見市										土砂崩れによる用水路閉塞（神代地内） 道路被害7件（うち農道1）、水路被害3件
滑川市										土砂崩れ（大日地内 県道葦輪滑川インター線） 土砂崩れ（東福寺地内 室山野用水管理用道路） 土砂崩れ（東福寺地内 田法面崩壊）
黒部市										現在のところなし
砺波市							2	10		土砂崩れによる道路崩壊（三合新 <sup>みあいしん</sup> ） 市道通行止め 8路線（うち7路線復旧済） ・土砂崩れによる道路崩壊 14路線（うち4路線復旧済） ・浸水による通行止 2路線（2路線とも復旧済） ・倒木による通行止 2路線（2路線復旧済） 林道通行止め 5路線 農地・農道・農業施設等被災300カ所（畦畔・法面崩壊、土砂崩れ等）（7/18AM現在、調査中） 農作物被害（7/18AM現在、調査中） ・園芸ハウス冠水被害 2棟 ・大豆畑冠水被害 1.3ha ・水稲土砂流入被害 1.5ha 行政施設 ・最終処分場の法面崩壊（砺波広域圏事務組合） ・市管理霊園駐車場の法面崩壊（庄川町金屋 <sup>かなや</sup> 地内） ・岩黒配水場、井栗谷高区配水池、五谷加圧場 停電（復旧済）
小矢部市							2	29		土砂崩れ、倒木による孤立（宮島 <sup>みやじま</sup> ）（7/13 17:00 孤立解消） 土砂崩れによる道路閉塞（R8源平 <sup>げんべい</sup> トンネルの東側） 土砂崩れによる道路閉塞（杉谷内 <sup>すぎないち</sup> ） 土砂崩れによる一部道路閉塞（戸久 <sup>とひさ</sup> ） 倒木による道路閉塞（安楽寺 <sup>あんらくじ</sup> ）
南砺市	1						5	7	1	土砂崩れによる空家倒壊（砂子谷 <sup>すなごだに</sup> 、人的被害なし）死亡1名（60歳代男性） 市道通行止め 5路線 ・田法面崩壊による中ノ江岩木 <sup>なかのえいわき</sup> （一部）復旧 ・土砂崩れによる湯谷小又線 <sup>ゆたにおまたせん</sup> （一部）復旧 ・市道被災箇所 48件 ・林道、治山被災箇所 13件 ・農地、農道被災箇所 100件 ・床上浸水5は世帯数（市営住宅）
射水市									27	土砂崩れ：8件 道路陥没：3件 非住家：2件 農林水産業施設：8件 その他：6件
舟橋村										土砂崩れあり（竹鼻地区、人的、住家、道路等に影響なし）
上市町										土砂崩れ 護岸崩壊 大岩川 法面崩壊 釈泉寺、東種 林道千石（林道4路線）、館（林道2路線） 畦畔法面崩壊（極楽寺、郷柿沢） 暗渠閉塞（東種）
立山町								8		非住家2件 農地農道農業施設33箇所、林道被災箇所2箇所（山腹崩壊、法面崩壊、畦畔崩壊、用水閉塞など） 町道4箇所（路肩ひび割れ、法面崩壊、橋台護岸決壊） +調査中
入善町										現在のところなし
朝日町										現在のところなし
計	1	0	0	0	0	0	57	655	1	



## 7月12日からの大雨による被害状況について(第4報)

土木部

令和5年7月18日 15時00分現在

## 1 公共土木施設の被害状況

	被災施設	発生場所	被災状況(規模は目視程度)	現在の対応状況
道路				
1	(主)押水福岡線	高岡市福岡町花尾	路肩欠損 L=約30m	応急対応済(片側交互通行)
2	(主)高岡羽咋線	高岡市西広谷	法面崩壊、擁壁損壊 L=約20m	応急対応済(車道幅員減少)
3	(主)立山山田線	富山市八尾町平林	路肩欠損 L=約15m	応急対応済(片側交互通行)
4	(国)472号	富山市婦中町高塚	路肩欠損 L=約40m 2か所	応急対応済(通行止め)
5	(国)471号	小矢部市後谷～南谷	落石防護柵破損 L=約20m	応急対応中(通行止め)
6	(国)471号	小矢部市峰坪野	ブロック積倒壊 L=約30m	応急対応済(片側交互通行)
7	(一)仮生末友線	小矢部市八講田～石川県境	路肩欠損(調査中)⇒被害なしを確認	応急対応中(通行止め)
8	(主)砺波小矢部線	小矢部市安楽寺～南谷	落石防護柵破損 L=約60m	応急対応中(通行止め)
9	(国)471号	小矢部市安楽寺	歩道欠損(8号ランプ出口) L=約10m	応急対応済(歩道通行止め)
10	(国)471号	小矢部市嘉例谷	路肩欠損 L=約10m	応急対応済(片側交互通行)
11	(一)山田砺波線	砺波市坪野	路肩欠損 L=約40m	応急対応済(片側交互通行)
12	(一)谷坪野芹川線	小矢部市論田～矢波	路肩陥没、道路欠損 3か所	応急対応中(通行止め)
13	(一)小野上渡線	高岡市福岡町花尾	法面崩壊 L=約70m 落石防護柵破損 L=約50m	応急対応済(通行止め)
14	(一)掛畑井田新線	富山市八尾町岩屋	道路陥没 L=約10m	応急対応中(通行止め)
15	(主)砺波細入線	富山市山田清水	路肩欠損 L=約40m	応急対応済(片側交互通行)
16	(主)砺波細入線	富山市山田宿坊	路肩欠損 L=約20m	現地調査中
17	(一)小矢部津幡線	小矢部市菅ヶ原	路肩欠損 L=約15m	応急対応中(通行止め)
18	(主)宇奈月大沢野線	立山町白岩	法面崩壊 L=約10m	応急対応済(片側交互通行)
19	(一)五位尾上中町線	上市町開谷	路肩欠損 L=約10m	応急対応済(車道幅員減少)
20	(一)松倉宮路線	立山町座主坊	路肩崩壊 L=約20m	応急対応済(通行止め)
21	(国)304号	南砺市砂子谷	雪崩防護柵破損 L=約10m	応急対応中(通行止め)
河川				
22	合場川	富山市婦中町田屋、婦中町下井沢、八尾町深谷	堤防欠損など 計4か所	応急対応中
23	赤江川	富山市婦中町富川、婦中町下吉川、婦中町富崎、婦中町千里	護岸欠損など 計11か所	
24	峠川	富山市婦中町高日附	護岸欠損 計3か所	
25	下の谷川	富山市八尾町水谷	護岸欠損 1か所	
26	辺呂川	富山市婦中町高長沢	護岸欠損 1か所	
27	茗ヶ原川	富山市八尾町茗ヶ原	護岸欠損 1か所	
28	棚ヶ原川	富山市棚ヶ原	護岸欠損 1か所	
29	室牧川	富山市八尾町宮ヶ島	堤防欠損 1か所	
30	祖父川	高岡市戸出伊勢領、小竹	護岸欠損 計2か所	
31	和田川	高岡市羽広	護岸欠損 1か所	
32	和田川	射水市荒町	護岸欠損 1か所	
33	堰場川	射水市青井谷	護岸欠損 1か所	
34	荒又川	高岡市福岡町下老子	護岸欠損 計2か所	

	被災施設	発生場所	被災状況(規模は目視程度)	現在の対応状況
35	下条川	射水市青井谷	護岸欠損 1か所	
36	岸渡川	高岡市福岡町大滝、砺波市高波	護岸欠損 計2か所	
37	広谷川	高岡市八口	護岸欠損 1か所	
38	谷内川	高岡市石堤	護岸欠損 L=80m	
39	矢波川	小矢部市矢波	護岸欠損 計2か所	
40	横江宮川	小矢部市野寺、鷺島、小神、赤倉、下後極	堤防欠損など 計6か所	応急対応中
41	渋江川	小矢部市平田 小矢部市臼谷～南砺市人母	護岸欠損 計2か所	応急対応完了
42	子撫川	小矢部市横谷、矢波、糠子島、名ヶ滝	護岸欠損 計7か所	
43	子撫川	小矢部市岩崎	河川監視カメラ損傷	
44	五郎丸川	小矢部市北一	護岸欠損 1か所	
45	膿川	小矢部市平田、松尾	護岸欠損 計3か所	
46	田川谷内川	小矢部市田川	護岸欠損 計6か所	
47	高野川	立山町浦田	堤防欠損 1か所	
48	栃津川	立山町竹林、金剛新、辻	護岸欠損 計5か所	
49	細川	舟橋村海老江	護岸欠損 1か所	
50	白岩川	立山町白岩	護岸欠損 1か所	
51	大岩川	上市町新屋	護岸欠損 1か所	
52	白岩川	上市町和合、女川、新屋立山町日中	応急対策の大型土のう等が流出 計4か所	応急対応中
都市公園				
53	県民公園太閤山ランド	射水市黒河地内	園路脇法面 土砂崩れ 4か所	園路通行止め 1か所
54	常願寺川公園	立山町利田地内	野球場2面 冠水(現在は解消) 浄化槽の故障による園内トイレの使用停止	野球場2面の利用停止 仮設トイレ設置済み

2 県管理道路等の規制状況

	路線名	箇所名	交通規制状況							迂回路		
			原因		内容		事由	開始			解除	
			事前	事後	全面	片側		日	時		日	時
1	主 国 砺波小矢部線 471号 [前項No.5] [前項No.8]	小矢部市 後谷交差点 ~ 小矢部市安楽 寺西交差点	○		○		土砂崩れ	7月12日	22:00			有
2	国 471号	小矢部市 本町 ~ 小矢部市泉町			○	○	アンダーパス冠水	7月12日	22:00	7月13日	1:50	有
3	一 連町新庄線	富山市鍋田 ~ 富山市下富居 2丁目			○	○	地下道冠水	7月12日	22:04	7月13日	7:30	有
4	国 156号	南砺市利賀村 栃原 ~ 南砺市大崩島	○		○		雨量規制	7月13日	0:30	7月13日	7:20	有
5	主 富山庄川線	富山市 山田中村 ~ 富山市数納	○		○		土砂流出	7月13日	0:20	7月14日	18:00	有
6	国 156号	砺波市庄川町 小牧 ~ 南砺市利賀村 栃原			○	○	土砂崩れ	7月13日	1:30	7月13日	17:30	有
7	一 井栗谷大門線	砺波市井栗谷 ~ 砺波市東別所	○			○	土砂流出	7月13日	1:30			有
8	一 川内五郎丸線	砺波市川内 ~ 砺波市寺尾	○		○		土砂流出	7月13日	1:30	7月14日	17:00	有
9	国 472号	射水市 青井谷 ~ 富山市境			○	○	土砂崩れ	7月13日	2:00	7月13日	16:00	無
10	一 小矢部津幡線	小矢部市 名ヶ滝 ~ 小矢部市 菅ヶ原			○	○	NTT柱倒壊、倒木 【孤立集落解消】	7月13日	1:00	7月13日	17:00	無
11	一 津幡宮島峡公園線	小矢部市 森屋 ~ 高岡市 福岡町沢川			○	○	NTT柱倒壊、倒木 【孤立集落解消】	7月13日	1:00	7月15日	18:00	無
12	一 福岡宮島峡公園線	小矢部市 名ヶ滝 ~ 小矢部市 森屋			○	○	NTT柱倒壊、倒木 【孤立集落解消】	7月13日	1:00			無
13	一 正間中線	富山市八尾 下ノ名 ~ 富山市 正間	○		○		土砂流出	7月13日	1:00	7月14日	18:00	有
14	主 金沢井波線	南砺市能美 (石川県境) ~ 南砺市法林寺			○	○	土砂崩れ	7月13日	18:30			有
15	国 304号 [前項No.21]	南砺市高窪 (石川県境) ~ 南砺市中ノ江			○	○	土砂崩れ	7月13日	2:00			有
16	国 359号	富山市 萩原			○	○	道路冠水	7月13日	1:30	7月13日	3:50	有
17	主 小杉婦中線	富山市 西押川			○	○	道路冠水	7月13日	1:30	7月13日	10:40	有
18	主 富山庄川線	富山市 山田中村			○	○	土砂崩れ	7月13日	1:30	7月13日	18:30	有
19	主 宇奈月大沢野線	富山市一ノ瀬 ~ 富山市 火土呂	○		○		雨量規制	7月13日	2:00	7月13日	15:00	有
20	一 山田砺波線	富山市婦中町 大瀬谷			○	○	土砂崩れ	7月13日	3:50			有
21	一 清水小滝谷線	富山市婦中町 牛滑 ~ 富山市婦中町 大瀬谷			○	○	土砂崩れ	7月13日	3:50			有
22	国 359号	小矢部市 五郎丸 ~ 小矢部市 内山			○	○	土砂崩れ	7月13日	3:40	7月13日	12:05	無
23	一 小森谷庄川線	小矢部市戸久 ~ 小矢部市戸久			○	○	土砂崩れ	7月13日	3:50			有
24	一 福岡宮島峡公園線	高岡市福岡町 西明寺			○	○	土砂崩れ	7月13日	4:00	7月13日	16:00	無
25	主 押水福岡線 [前項No.1]	高岡市福岡町 花尾			○	○	土砂崩れ、 路肩欠損	7月13日	16:00			無
26	一 小野上渡線 [前項No.13]	高岡市福岡町 花尾			○	○	土砂崩れ	7月13日	16:00			無
27	一 古鹿熊滑川線	魚津市鹿熊 ~ 魚津市古鹿熊	○		○		土砂流出	7月13日	5:00			無
28	一 弘法称名立山停車場	立山町 桂台 ~ 立山町 称名	○		○		雨量規制	7月13日	6:00	7月13日	7:00	無
29	主 宇奈月大沢野線 [前項No.18]	立山町 白岩 ~ 立山町 白岩			○	○	土砂崩れ	7月13日	5:00			無
30	主 宇奈月大沢野線	立山町 谷口 ~ 立山町 谷口			○	○	土砂崩れ	7月13日	5:00	7月14日	14:00	有
31	一 山田湯谷線	富山市山田 小谷			○	○	土砂崩れ	7月13日	18:30			有

	路線名	箇所名	交通規制状況						迂回路				
			原因		内容		事由	開始		解除			
			事前	事後	全面	片側		日		時	日	時	
32	国 472号 [前項No. 4]	富山市婦中町 長沢	~	富山市 宮ヶ谷		○	○	路肩欠損	7月13日	5:15			有
33	国 359号	富山市婦中町 吉谷	~	砺波市 坪野		○	○	土砂崩れ	7月13日	6:00	7月13日	14:30	有
34	国 471号	砺波市庄川町 湯谷	~	南砺市利賀村 北豆谷		○	○	土砂崩れ	7月13日	6:00	7月14日	17:00	有
35	一 八町大門線 松木鷲塚線	射水市布目				○	○	道路冠水	7月13日	6:00	7月13日	10:00	無
36	一 守山向野線	高岡市 二上町	~	高岡市 守護町		○	○	道路冠水	7月13日	6:00	7月13日	8:00	無
37	主 衰輪滑川インター線	滑川市 衰輪 地内	~	滑川市 大日 地内		○	○	土砂崩れ	7月13日	8:00	7月14日	15:00	無
38	主 上市北馬場線	上市町 釈泉寺	~	上市町 下田		○	○	土砂崩れ	7月13日	9:00	7月13日	11:30	有
39	一 河内花崎線	富山市西小俣	~	富山市河内		○	○	土砂流出	7月13日	8:30	7月18日	12:00	無
40	主 富山上滝立山線	富山市岡田				○	○	土砂流出	7月13日	8:30			-
41	一 東猪谷富山線	富山市芦生				○	○	倒木	7月13日	10:30	7月18日	12:00	有
42	国 471号	小矢部市 道坪野				○	○	土砂崩れ	7月13日	7:30	7月13日	15:00	有
43	主 小矢部福光線	小矢部市 小森谷	~	南砺市 川西		○	○	土砂崩れ	7月13日	11:00	7月13日	15:30	有
44	一 掛畑井田新線 [前項No. 14]	富山市 八尾町岩屋				○	○	陥没	7月13日	9:45			有
45	一 八尾大沢野線	富山市 八尾町茗ヶ原				○	○	倒木、土砂流出	7月13日	9:45	7月14日	15:00	有
46	一 福岡宮島峡公園線	高岡市 福岡町小野		小矢部市 境		○	○	土砂崩落	7月13日	11:30	7月14日	17:00	有
47	主 宇奈月大沢野線	富山市 西俣	~	富山市 寺家		○	○	倒木、土砂流出	7月13日	15:00	7月18日	12:00	無
48	主 宇奈月大沢野線	富山市 万願寺				○	○	土砂流出	7月13日	15:00	7月14日	11:00	-
49	主 立山山田線	富山市 八尾町平林				○	○	土砂流出	7月13日	15:00			-
50	主 立山山田線 [前項No. 3]	富山市 八尾町平林				○	○	路肩欠損	7月13日	15:00			-
51	国 471号 [前項No. 6]	小矢部市 道坪野	~	嘉例谷		○	○	土砂崩れ	7月13日	15:00			-
52	国 359号	砺波市 正権寺				○	○	土砂崩れ	7月13日	14:30			-
53	一 山田湯谷線	砺波市五谷				○	○	土砂崩れ	7月13日	15:25			有
54	主 宇奈月大沢野線	魚津市鹿熊				○	○	土砂流出	7月13日	17:30	7月14日	15:00	有
55	一 小矢部津幡線 [前項No. 17]	小矢部市 菅ヶ原				○	○	倒木、土砂崩れ	7月13日	17:00			有
56	一 宮ヶ谷北押川線	富山市三熊				○	○	土砂流出	7月13日	8:30			-
57	一 湯八尾線	富山市 八尾町谷内				○	○	土砂流出	7月13日	18:30	7月18日	11:00	-
58	主 砺波細入線 [前項No. 15]	富山市 山田清水				○	○	土砂流出	7月13日	18:30			-
59	一 茗ヶ原八尾線	富山市 八尾町角間				○	○	倒木	7月13日	18:30	7月14日	15:00	-
60	一 仮生末友線	小矢部市 八講田	~	石川県境		○	○	土砂崩れ	7月13日	17:00	7月14日	18:30	有
61	一 谷坪野芹川線 [前項No. 12]	小矢部市矢波				○	○	路肩陥没、土砂崩れ	7月13日	5:20			有
62	一 山田湯谷線	富山市山田今 山田				○	○	土砂流出	7月14日	15:00			有
63	一 山田湯谷線	富山市山田今 山田				○	○	土砂流出	7月14日	15:00			有
64	一 井栗谷大門線	砺波市芹谷				○	○	土砂崩れ	7月14日	17:00			-
65	一 山田湯谷線	砺波市川内				○	○	土砂崩れ	7月14日	17:00			有
66	一 砂子谷埜生線	南砺市高窪	~	南砺市人母		○	○	土砂崩れ	7月14日	18:30			有
67	一 西勝寺福野線	南砺市岩木				○	○	土砂崩れ	7月14日	18:30			有

3 その他(直轄国道等の交通規制)

路線名	箇所名	交通規制状況								備考		
		原因		内容		事由	開始		解除			
		事前	事後	全面	片側		日	時	日		時	
1	北陸道(上下)	小杉IC ~ 富山西IC	○		○		雨のため	7月12日	22:51	7月13日	8:00	
2	北陸道(上下)	砺波IC ~ 小杉IC	○		○		雨のため	7月12日	22:57	7月13日	8:00	
3	北陸道(上下)	富山西IC ~ 富山IC	○		○		雨のため	7月13日	0:30	7月13日	8:00	
4	国道8号	小矢部市安楽寺 ~ 石川県河北郡津幡町九折	○		○		雨量規制	7月12日	23:40	7月13日	15:00	
5	国道156号	砺波市庄川町金屋 ~ 砺波市庄川町小牧	○		○		雨量規制	7月13日	1:00	7月13日	10:00	

4 河川の溢水・越水の状況

河川名	場所
1	合場川 富山市婦中町田屋
2	合場川 富山市婦中町下井沢
3	黒石川 高岡市福岡町本領~小矢部市岡
4	谷内川 高岡市石堤
5	地久子川 高岡市赤祖父
6	祖父川 高岡市早川
7	西明寺川 高岡市上向田
8	子撫川 小矢部市糠子島、名ヶ滝
9	矢波川 小矢部市矢波
10	横江宮川 小矢部市小神
11	冷川 富山市大町
12	坪野川 富山市婦中町速星
13	赤江川 富山市八尾町三田
14	磯川 富山市婦中町袋
15	和田川 高岡市木津

5(1) 県管理河川の水位等の情報

基準水位超過河川

水防団待機水位	氾濫注意水位 (レベル2)	避難判断水位 (レベル3)	氾濫危険水位 (レベル4)
坪野川、沖田川、岸渡川、子撫川、いたち川、祖父川、和田川、旅川、下条川、栃津川、主川、夫岩川、白岩川、洪江川、横江宮川、鴨川、宮川、山田川千保川、上市川、沖田川、角川、布施川、黒瀬川、舟川、吉田川、高橋川、小川、笹川、仏生寺川、上庄川、宇波川、小矢部川、	主川、山田川、いたち川、坪野川、千保川、祖父川、下条川、和田川、岸渡川、白岩川、夫岩川、栃津川、上市川、沖田川、高橋川、笹川、仏生寺川、小矢部川、旅川、洪江川、横江宮川、子撫川	主川、山田川、いたち川、坪野川、千保川、祖父川、下条川、和田川、岸渡川、白岩川、夫岩川、栃津川、上市川、沖田川、高橋川、旅川、洪江川、横江宮川、子撫川	坪野川、岸渡川、子撫川、主川、栃津川、白岩川、洪江川、いたち川、旅川、和田川、千保川

※見え消した河川は、当該基準を下回ったことを示している。

(2) 国管理河川の水位等の情報

基準水位超過河川

水防団待機水位	氾濫注意水位 (レベル2)	避難判断水位 (レベル3)	氾濫危険水位 (レベル4)
小矢部川、熊野川	小矢部川	小矢部川	小矢部川

6 県管理ダムの異常洪水時防災操作

ダム名	河川名	開始時刻		終了時刻		備考
和田川ダム	庄川水系和田川	7月13日	1:10	7月13日	4:02	

7 土砂災害の発生状況

箇所名	現象	被害状況	対応
南砺市砂子谷	斜面崩壊	死者1名、家屋崩壊	現地確認中
小矢部市論田	斜面崩壊	人家・人的被害なし	現地確認中

8 土砂災害警戒情報

市町村名	発令日時	解除日時
富山市平地 富山市山間部(西部) 射水市 砺波市 南砺市	7/12 21:10	7/13 10:00
高岡市 小矢部市	7/12 21:25	7/13 10:00
上市町 立山町 黒部市 氷見市 富山市山間部(東部)	7/12 21:40	黒部市 7/13 7:40 黒部市以外 7/13 10:00
魚津市 滑川市	7/12 21:50	7/13 7:40

9 主な箇所の雨量状況(7月13日8:00現在)

管内	観測所	最大時間雨量 (生起日時)	最大24時間雨量	累計雨量
富山土木	丸山	72mm (13日1:00)	175mm	191mm
砺波土木	東別所	59mm (13日1:00)	218mm	218mm
立山土木	大松新	48mm (13日1:00)	207mm	236mm
砺波土木	夢の平	62mm (13日1:00)	194mm	218mm
小矢部土木	小矢部土木	57mm (12日23:00)	211mm	217mm

7月12日からの大雨による農林水産関係施設等の被害状況（判明分のみ）

7月12日からの大雨による農林水産関係施設等の被害状況（7月18日15:00時点）についてご報告します。（判明分のみに係る被害状況であり、その他については確認中です。）

1 農業被害

(1) 農作物

品目名	被害状況	面積(ha)	市町村
水稲	冠水	271	富山市、高岡市、砺波市、南砺市、射水市、小矢部市、上市町
大豆	冠水	181	富山市、高岡市、射水市、小矢部市、砺波市、南砺市
はとむぎ	冠水	4	高岡市、小矢部市
白ねぎ	浸水	1	富山市、射水市、舟橋村
えだまめ	冠水	5.1	高岡市、射水市
	浸水	0.4	
たまねぎ	浸水	0.2	富山市
とうもろこし	浸水	0.1	小矢部市
小ギク	浸水	0.01	射水市
日本なし	浸水	4	富山市、射水市
りんご	浸水	3	高岡市、小矢部市、射水市
ぶどう	浸水	0.6	富山市、射水市
もも	浸水	1.4	高岡市、射水市
こまつな（ハウス）	冠水	18	砺波市、射水市、高岡市
	浸水	32	富山市、射水市
とうもろこし（ハウス）	浸水	1	高岡市
かぼちゃ（ハウス）	浸水	1	高岡市
みずな（ハウス）	冠水	1	砺波市
きゅうり等（ハウス）	浸水	1	高岡市

※冠水…ほぼ作物全体の水没が確認されている

(2) 樹体（果樹）

品目名	被害状況		市町村
	内容	被害本数（本）	
もも	主枝折損	1	小矢部市

(3) 農業用施設（パイプハウス、畜舎等）

施設名	被害施設			市町村
	内容	棟数（棟）	面積（㎡）	
牛舎	牛舎内浸水	1	900	富山市

## 2 土地改良関係被害

施設名称	市町村	被害状況
農地	富山市 10箇所	調査中
	高岡市 16箇所	調査中
	滑川市 1箇所	畦畔崩落
	砺波市 15箇所	調査中
	小矢部市 49箇所	土砂流入
	南砺市 7箇所	調査中
	射水市 5箇所	調査中
	上市町 8箇所	調査中
	立山町 1箇所	土砂流入
	<b>計 112箇所</b>	
水路	富山市 18箇所	土砂流入
	高岡市 10箇所	調査中
	砺波市 5箇所	土砂流入
	小矢部市 9箇所	調査中
	南砺市 7箇所	土砂流入
	射水市 3箇所	調査中
	立山町 7箇所	調査中
	上市町 4箇所	調査中
	<b>計 63箇所</b>	
道路	富山市 12箇所	土砂流入
	氷見市 4箇所	調査中
	砺波市 4箇所	調査中
	小矢部市 9箇所	調査中
	南砺市 2箇所	調査中
	滑川市 1箇所	土砂流入
	上市町 2箇所	調査中
	<b>計 34箇所</b>	
ため池	富山市 4箇所	婦中町吉谷（一本埴池）、婦中町吉住（吉住池）、婦中町平等（西赤尾池、二又池）
	高岡市 1箇所	境（水谷池）
	砺波市 1箇所	東別所（花杓溜池）
	小矢部市 1箇所	嘉例谷（敷坊溜池）
	射水市 1箇所	土代（加茂池）
	<b>計 8箇所</b>	
揚水機	高岡市 1箇所	揚水機場浸水（守山地内）
	<b>計 1箇所</b>	
集落排水	射水市 1箇所	青井谷（脱臭ブロック停止）
	<b>計 1箇所</b>	
	<b>合計</b>	
	<b>219箇所</b>	



### 3 森林・林業被害

施設名称	市町村	被害状況
治山	富山市 8箇所	山腹崩壊（中滝、婦中町富崎、婦中町下瀬、婦中町高塚、文珠寺、婦中町羽根、山田中瀬、婦中町千里（常楽寺）地内）
	魚津市 1箇所	クラック・沈下（東城空割地内）
	滑川市 1箇所	山腹崩壊（東福寺城山地内）
	砺波市 8箇所	沢あばれ、水道管露出（湯谷きつね谷地内）、谷止工超え、市道に崩土（越中庄川荘前）、山腹崩壊（頼成字鶴、庄川町金剛寺地内）、 <b>コルゲート損傷（庄川町小牧地内）、山腹崩壊（庄川町三谷、福山地内）、水路閉塞（庄川町庄地内）</b>
	射水市 1箇所	法面等崩壊（生源寺地内）
	氷見市 1箇所	路肩崩壊（神代地内）
	高岡市 1箇所	路肩崩壊（石堤地内）
	小矢部市 2箇所	山腹崩壊、土砂流入（道坪野地内）、 <b>山腹崩壊2箇所（法楽寺地内）</b>
	<b>計 23箇所</b>	
林道	富山市 2箇所	土砂流入（有峰林道真川線）、土砂流入、倒木（有峰林道小口川線）
	高岡市 1箇所	路肩崩壊（林道鎌谷笹波線）
	魚津市 2箇所	路肩崩壊（平沢池ノ原線）、 <b>法面小崩壊（大熊線）</b>
	砺波市 11箇所	法面崩壊、法面からの崩土、路肩表層部法面崩壊（鶴線）、路肩崩壊、 <b>土砂崩れ（三谷線）、路肩崩壊（増山城跡線、栃上線、夢の平市民の山線）、土砂崩れ、倒木、路肩崩落（頼成山線）、土砂崩れ（横住奥山線、牛岳線）</b>
	立山町 6箇所	路肩欠損（大観峰線）、法面崩壊（2箇所）、路肩欠損（3箇所）（乳子場線）
	上市町 9箇所	<b>法面崩壊（大観峰線、南谷線、千石線、伊折千石線）、調査中（黒川線、片地線、釈泉線、桑首線、滝谷線）</b>
<b>計 31箇所</b>		
作業道	高岡市 1箇所	路肩崩壊（石堤線その2）
	氷見市 1箇所	路肩崩壊（神代線）
	砺波市 3箇所	法面崩壊（林構作業道）、崩壊（専用道麻生谷2号線）、路面崩壊（林構作業道麻生谷線）
	南砺市 6箇所	路肩欠損、法面崩壊（林構作業道）、崩壊（林業専用道法林寺線、林業専用道法林寺2号線）、法面崩壊（林業専用道坂本線）、路肩欠損（坂本林構作業道）
	射水市 1箇所	法面等崩壊（生源寺線）
<b>計 12箇所</b>		
森林	魚津市 1箇所	土砂被り（三ヶ県営林）
<b>計 1箇所</b>		
その他	富山市 2箇所	水道断水（有峰管内施設有峰庁舎等、有峰管内施設東谷トイレ）
<b>計 2箇所</b>		※すべて復旧済
	<b>合計 69箇所</b>	

## 4 水産業被害

### (1) 沿海漁協

くろべ漁協

- ・定置網（1業者）に草や流木等が入ってきている

新湊漁協

- ・庄川・小矢部川河口付近の定置網（2業者）に、大量のゴミや流木等が網の内外に溜まっており、網が沈んでいる

### (2) 内水面漁協

大門漁協

- ・冷凍庫4台水没、故障

小矢部川漁協

- ・サケマスふか場が床上浸水（1.4mほど。現在サケの飼育はしていない。）
- ・笹舟1隻が流されて行方不明

○上市カヌー競技場

- ・大量の流木が滞留しており、当面の間、湖面の利用範囲を制限
- ・コース設備の一部に損傷あり
- ・施設に向かう道路で土砂崩れが発生したが、一部復旧(7/19～施設利用を再開)

R5. 7. 18 15 : 00 時点

## 7月12日からの大雨による被害状況について

### 1 県有施設

#### (1) イタイタイ病資料館

資料館の警備システムが落雷のため故障 ⇒ 7月13日復旧済み  
展示室は異常がないため通常どおり開館

#### (2) こどもみらい館

2階キンダールーム等で雨漏りが発生  
通常どおり開館

#### (3) 乳児院

2階会議室で雨漏りが発生  
入所児童への影響はなし

### 2 福祉施設

#### (1) 障害福祉サービス事業所等

件数：7件（高岡市、氷見市、小矢部市、南砺市）

被害状況：浸水（床下）、一部土砂の崩壊、雨どい破損、雨漏り など

#### (2) 高齢者施設

件数：5件（高岡市、滑川市、富山市、氷見市）

内容：雨漏り、一部設備の不具合、浸水（床上） など

#### (3) 認定こども園

件数：1件（小矢部市）

内容：駐車場、園庭に汚泥堆積、エアコン室外機水没、漏電の発生

学校施設における7月12日からの大雨の被害状況について

(7月18日(火) 15:00 現在)

○県立学校

【法面崩壊1件、土砂流入1件、浸水・冠水6件、雨漏り6件、破損・故障6件】

石動高校

- ・法面崩壊、フェンス倒壊、浸水（屋内練習場）、屋根破損（屋内練習場）、土砂流入（グラウンド）

富山聴覚総合支援学校

- ・浸水（校務助手室、渡り廊下、倉庫）

中央農業高校

- ・雨漏り（教室、職員室、渡り廊下）

富山南高校

- ・雨漏り（柔道場、生徒昇降口）

富山北部高校

- ・浸水（実習棟）

となみ野高校

- ・設備故障（機械警備、無線LAN）

富山総合支援高校

- ・冠水（グラウンド）

富山工業高校

- ・雨漏り（教室、廊下）

富山西高校

- ・浸水（廊下）、雨漏り（実習棟）

雄峰高校

- ・設備故障（空調室外機）

富山視覚総合支援学校

- ・雨漏り（体育館）、浸水（寄宿舍外側、理療棟）

高岡支援学校

- ・設備故障（寄宿舍生徒用舎室ルームエアコンの基板不良）

高岡工芸高校

- ・雨漏り（第2体育館）

となみ東支援学校

- ・擁壁破損（運動広場）

○小中学校 ※市町村及び教育事務所から報告があったもの

<富山市>

- 芝園小学校 ・雨漏り（体育館）
- 西田地方小学校 ・雨漏り（体育館）
- 東部小学校 ・浸水（渡り廊下）
- 藤ノ木小学校 ・浸水（相談室、職員用玄関）
- 月岡小学校 ・設備故障（空調デマンド制御機器）
- 水橋東部小学校 ・雨漏り（生徒手洗い場）
- 大久保小学校 ・雨漏り（保健室）
- 杉原小学校 ・浸水（体育館、駐車場）  
・雨漏り（オープンスペース、給食室）
- 速星小学校 ・地面陥没  
・雨漏り（体育館）
- 古里小学校 ・雨漏り（後館、ピロティホール）
- 音川小学校 ・雨漏り（体育館）
- 八尾小学校 ・法面崩壊、土砂流入（グラウンド）
- 山田小学校 ・前面道路冠水、土砂流入（グラウンド）
- 芝園中学校 ・浸水（職員玄関）
- 山田中学校 ・土砂流入（グラウンド）

<高岡市>

- 中田小学校 ・冠水（グラウンド）  
・浸水（プール機械室・更衣室・トイレ、体育館）
- 高陵小学校 ・設備故障（火災報知器）

令和5年7月18日（火）

生涯学習・文化財室

### 7月12日からの大雨による文化財被害について（報告）

1 国史跡小杉丸山遺跡（射水市流通センター青井谷地内／県（射水市に管理委託））

- (1) 発生日：7月12日夜～13日朝
- (2) 被害状況：史跡公園入口脇の法面が崩落し、流出した土砂と倒木が歩道・車道の一部を塞ぐ
- (3) 対応：今週中に崩落土砂及び倒木等を撤去予定（射水市対応）  
危険防止のためカラーコーンを設置

2 国史跡増山城跡（砺波市増山一の丸ほか／砺波市）

- (1) 発生日：7月12日夜～13日朝
- (2) 被害状況：史跡中央部で法面が崩落し、遊歩道等を塞ぐ
- (3) 対応：進入口に侵入防止のカラーコーンを設置

いずれも、文化庁にき損届を提出のうえ、法面の応急措置及び抜本補修等について文化庁と協議。

## 7月12日からの大雨による被害状況（企業局）

7/18 15:00 現在

### <水力発電所の状況>

- ・電気事業については、発電所等に被害は発生していないが、保安上の点検を継続中。

### <西部水道用水供給事業の状況>・・・高岡市、射水市、氷見市、小矢部市に水道用水を供給

- ・水道事業については、大雨の影響により過去に例がないほど原水の水質が悪化しており、非常に厳しい条件下で懸命に浄水処理に努めているが、今後の状況次第では、水質がさらに悪化し、異臭、色が発生する懸念があり、さらに供給抑制に向けた関係市との調整が必要になる局面も予想される。

→（7/14の状況）子撫川については依然として原水の水質が非常に悪い状況にあるが、和田川については回復傾向にある。ただし、今後の降雨状況等によっては再び水質がさらに悪化する可能性もあるなど、予断を許さないと考えており、今後も浄水処理に全力を傾注し、水道水の安定供給の確保に努めていく。

→（本日7/18の状況）子撫川、和田川とも回復傾向にあるが、明日以降の降雨状況等によっては再び水質がさらに悪化する可能性もあるなど、予断を許さないと考えており、今後の気象状況を注視しながら、浄水処理に万全を期し、水道水の安定供給の確保に努めていく。