

# 原子力防災 通信 7

いざという時のために…



この情報誌では、富山県の原子力防災に対する取組みをご紹介します。

## 原子力災害時の避難方法に関するアンケート結果の概要

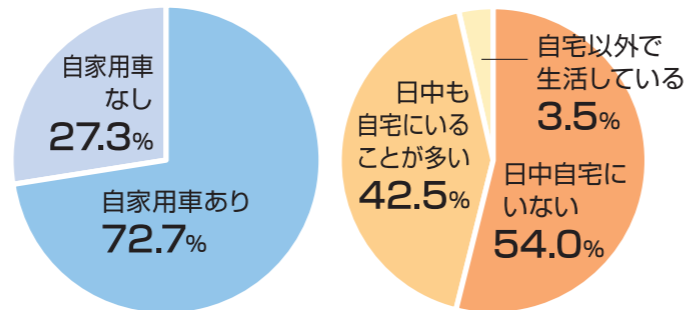
昨年11月に、氷見市UPZ内全世帯を対象に行ったアンケートの結果の概要は以下のとおりです。ご協力ありがとうございました。

### アンケートの回答状況

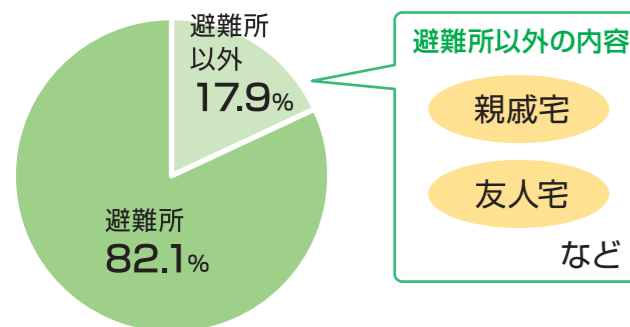
配布世帯数	回答世帯数	回答率
5,449	2,503	45.9%

### 自分用の自家用車の有無／主な生活状況

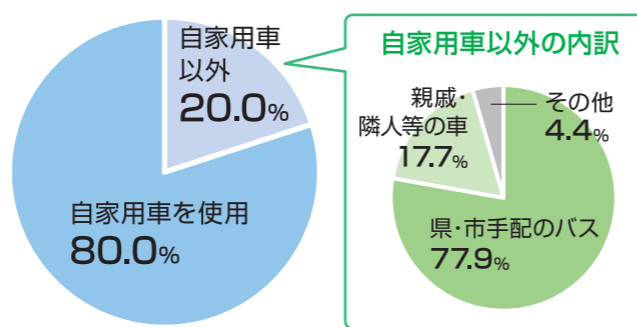
※世帯員ごとの集計



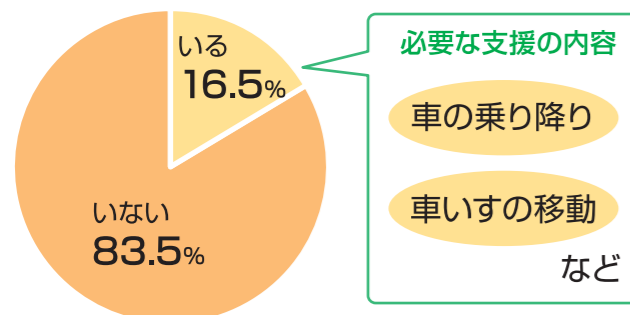
### 避難先



### 避難方法



### 支援が必要な方の有無



### 原子力災害時の避難について気になること

- 避難時の道路の渋滞や通行止め
- 防災行政無線などを通じて正しい情報を迅速に入手できるか
- 高齢者や障害者、小さい子供などの円滑な避難
- 家族がまとまって避難できるか
- 避難所での衣食住などの生活環境

など

富山県 総合政策局 防災・危機管理課

〒930-8501 富山市新総曲輪1-7 県庁本館2階

TEL:076-444-9670 FAX:076-444-3489

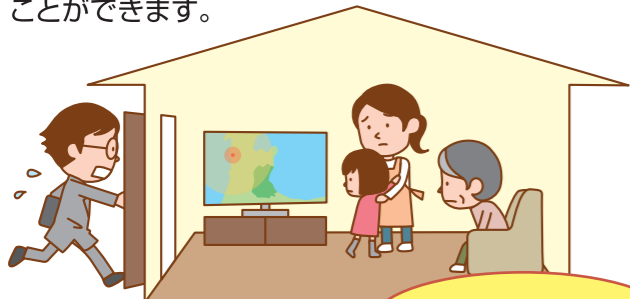
令和元年10月発行

# 避難退域時検査場所候補地をお知らせします

## 住民避難の流れ

### 屋内退避

屋内退避することで、建物の気密性と遮へい効果により、放射線による影響を回避したり、低減させることができます。



万一、避難や一時移転の指示が出たら

### 一時集合場所

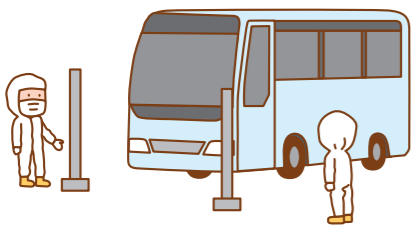
徒歩や自家用車で一時集合場所に移動します。自家用車で避難しない方はここでバスに乗ります。



安定ヨウ素剤の服用指示が出た場合、一時集合場所などで配布します

### 避難退域時検査

車両や衣服、身体に基準値を超える放射性物質がついていないか検査をします。右側で詳しく解説します。



### 避難所

避難所に到着したら、受付を行います。



## 避難退域時検査場所候補地

「避難退域時検査」ってなあに？

- 原子力災害による避難や一時移転を行う際に、住民の体や衣服の表面の放射線量が基準値を超えていないか確認する検査のことです。
- 県では、国が定める要件に適する検査場所について国や氷見市と検討を行い、住民の主な避難経路毎に以下の5か所を候補地としました。

主な避難経路	避難退域時検査場所候補地 (施設の駐車場等を含む)
国道160号	①屋内健康広場 ②ふれあいスポーツセンター
能越自動車道 国道415号 市道北八代堀田線	③氷見運動公園及び B&G海洋センター体育館 (※)
主要地方道高岡・氷見線	④仏生寺公民館
主要地方道高岡・羽咋線	⑤赤毛コミュニティセンター

(※) 石川県から避難される際の候補地でもあります。

#### 一時集合場所

- ① 灘浦小学校 ② 海峰小学校 ③ 旧灘浦小学校
- ④ 北部中学校 ⑤ 余川公民館 ⑥ 碓石公民館
- ⑦ 八代自治会館 ⑧ 上庄小学校 ⑨ 十二町小学校
- ⑩ 明和小学校 ⑪ 西部中学校 ⑫ 速川小学校
- ⑬ 久目小学校 ⑭ 赤毛コミュニティセンター



## 避難退域時検査の方法・手順

### ステップ 1 車両の検査



- 避難退域時検査場所に到着したら、まず、車両の外側で放射性物質が付着している可能性が高いタイヤとワイパー部を検査します。
- 検査の結果、基準値を超えていなければ、そのまま避難所に移動します。

基準値を超えている場合

### ステップ 2 乗員の代表者の検査



- 車両の乗員のうち、同様の避難行動をとった方々から1名程度の代表者の検査を行います。
- まず、頭部・顔面、手、靴底を検査し、基準値を超えていた場合、より詳しく検査します。
- 検査の結果、基準値を超えていなければ、他の方は検査せずに避難所に移動します。

基準値を超えている場合

### ステップ 3 乗員全員の検査



- 乗員全員に対して検査を実施します。検査箇所は、代表者と同じです。
- 検査の結果、基準値を超えていた場合は、拭取りやシャワーなどにより簡易除染を行います。