

参考資料 「とやまの名水」一覧

富山県 昭和 61 年2月選定

平成 18 年4月追加選定

No.	名 称	所 在 地	区分	説 明
1	しっちゃだき 七重滝	朝日町笹川	滝	約 60m の断層崖を七段に落下する雄大な滝。名勝として、古くから人々に親しまれています。
2	すぎさわ さわ 杉沢の沢スギ ■ 1	入善町吉原	湧水	黒部川扇状地扇端部の湧水地帯。沢スギが生い茂り、沢には地下水が白砂を上げて湧き出しています。
3	たかせ ゆうすい にわ 高瀬湧水の庭	入善町高瀬	湧水	黒部川右岸の自噴地帯における代表的な湧水で、清冷で豊富な量に恵まれています。県内外、他市町村からも多くの利用者があります。
4	はか き しぜんこうえん 墓ノ木自然公園	入善町墓ノ木	その他	黒部川の清流や、自然をそのままの形で生かした河川敷に広がる約 22ha の公園であり、水と緑に親しみ、自然観察する格好の場所となっています。
5	くろべきょうこく 黒部峡谷	富山市、黒部市 立山町	河川	大小無数の溪流が黒部川の本流となり、岩を削り、日本で最も深く、そして幽玄な峡谷美を形作っています。
6	じゅうにかんの 十二貫野用水	黒部市	農業 用水	江戸時代に、椎名道三が高度な技術で開削した用水。一部の区間は、地域の文化遺産として復元・保存され、親水公園となっています。
7	しょうず さと 清水の里 ■ 2	黒部市吉田 (あいの風とやま 鉄道生地駅)	湧水	あいの風とやま鉄道生地駅前に湧き出る冷たく清らかな水。御影石で作られた水飲み場が整備され、乗降客や市民ののどを潤しています。
8	いくじ 生地の共同洗い場 ■ 3	黒部市生地	湧水	黒部川扇状地の豊富な湧水を利用し、地域住民が共同で管理している洗い場。人々の語らいの場ともなっています。
9	めいすいこうえん しょうず 名水公園の清水	黒部市生地中区	湧水	黒部漁港前の公園で「魚の駅」にも隣接していることから、毎年多くの人々が訪れており、名水がある公園として親しまれています。
10	つきみじま しょうず 月見嶋の清水	黒部市生地山新	湧水	新治神社の境内にある月見嶋の池に湧き出す清水。12 世紀ごろにあった「越之湖」の名残とされています。
11	むらつばき ひだ しょうず 村椿(飛驒)の清水	黒部市飛驒	湧水	黒部川扇状地にある豊富な水量と水の冷たさを誇る自噴井で、地域住民に愛され、大切に保全・整備されています。
12	はこね しょうず 箱根の清水	黒部市長屋	井戸	江戸時代に北陸街道を行き来した旅人がのどを潤した休憩所が、宇奈月へと上がる県道の脇で現代人ののどと心を潤しています。
13	おりたて れいすい 下立の霊水	黒部市宇奈月町 下立	湧水	地元地域住民はもちろん近隣市町村からも多くの人々が霊水として水を汲みに訪れます。付近一帯は、とやま森林浴の森に指定され、自然環境学習の場としても利用されています。
14	こまあら いけ 駒洗い池	黒部市嘉例沢	湧水	戦国時代の武将たちが馬を洗い清めた池と伝えられ、今も美しい清水をたたえています。

No.	名 称	所 在 地	区分	説 明
15	かたかいがわ 片貝川の清流	魚津市	河川	万葉の歌人、大伴家持が「可多加比の川の瀬清く行く水の絶ゆることなくあり通ひ見む」と歌った清流です。
16	うおづえきまえ 魚津駅前の「うまい水」	魚津市釈迦堂 (あいの風とやま 鉄道魚津駅)	井戸	日本一うまい水と池田弥三郎教授が折り紙をつけた魚津の水。旅行者や市民に親しまれています。
17	すい てんこ水	魚津市諏訪町、 本町	湧水	ちょうどごはんをてんこ盛りにしたように、川の底から水が湧き出てくるので、この名が付いたといわれます。
18	ぎょうでん さわしみず 行田の沢清水 ▲ 1	滑川市上小泉	その他	早月川の伏流水が湧き出した清水。付近一帯は、自然林に囲まれ、市民が水と緑に親しむ格好の散策場所となっています。
19	あなんたん れいすい 穴の谷の霊水 ■ 4	上市町黒川	湧水	行者が霊水として利用していたもので、この霊水を求めて全国から多くの人々が訪れます。
20	こうぼうだいし しみず 弘法大師の清水	上市町護摩堂	湧水	弘法大師ゆかりの清水で、地域の人々に利用されてきました。これを飲むと頭がよくなるといわれています。
21	おおいわさんにつせきじ ふじみず 大岩山日石寺の藤水	上市町大岩	湧水	古くから北陸の霊場として知られている大岩の不動。岩を回り出る藤水は、眼病に霊験有りとな々に信じられてきました。
22	かみいちがわえんがんえんとう 上市川沿岸円筒 ぶんすいじょうえんとうぶんすいそう 分水場 円筒 分水槽	上市町釈泉寺	農業 用水	上市川の沿岸域の水争いを解決するため整備されました。地元では、先人の技術と熱意を後世に伝えるため、保存に努めています。
23	はやつきがわ 早月川の清流	上市町、 滑川市、魚津市	河川	北アルプスの剣岳に源を持ち、全国屈指の急流河川となって、富山湾に注いでいます。その河口の海は、ホタルイカ漁でにぎわうところです。
24	たてやまたまどの 立山玉殿の湧水 ■ 5	立山町室堂	湧水	立山黒部アルペンルートの立山トンネルの開通により噴出した湧水。2～5℃と非常に冷たく、水量も豊富です。
25	くろべこ 黒部湖	富山市、立山町	湖沼	日本一の高さを誇るアーチ式ダムによる人造湖。エメラルドグリーンの湖水に周囲の雄大な山々を映します。
26	みくりが池	立山町室堂	湖沼	標高2,400m、立山黒部アルペンルートにある神秘的な湖。青々とした水面に映える立山の雄姿は美しく、訪れる人々の心をなごませてくれます。
27	じょうがんじがわ 常願寺川の清流	富山市、立山町	河川	長さ56km、万年雪を頂く立山・薬師岳に源を発し、日本海に注ぐ、我が国屈指の急流河川です。
28	しょうみょうだき 称名滝	立山町芦峯寺ブ ナ坂	滝	日本一の落差350mを誇る大滝。4段になって落ちるその豪快さは、訪れる人を驚嘆させます。
29	いわむろ 岩室の滝	立山町虫谷	滝	落差24m、白布を垂らしたような滝。谷川が岩石の軟弱部を浸食後退してできたもので地質学上貴重な滝とされています。
30	まつかわ 松川	富山市	河川	富山市の中心部を流れます。ニシキゴイが群泳し、桜並木と彫刻が川べりを彩る市民の憩いの川となっています。

参考資料

No.	名 称	所 在 地	区 分	説 明
31	いしくらまち えんめいじぞう 石倉町の延命地蔵の水 ▲2	富山市石倉町	井戸	いたち川の川べりにある延命地蔵の御手洗い水。万病に効く霊水ともいわれています。
32	なかのてら 中ノ寺の霊水	富山市上滝	湧水	弘法大師が祭られている祠の下から湧いている水。不老長寿、皮膚病に効く霊水といわれています。
33	ありみねこ 有峰湖	富山市有峰	湖沼	北アルプスの霊峰薬師岳に連なる山々の清流を集め、満々と水をたたえた湖です。湖面は美しい山々の姿を映しています。
34	じょうさいごうくちようすい 常西合口用水	富山市	農業用水	明治時代に、常願寺川左岸に12の用水を合併合口化してできた用水です。富山市の水道水源ともなっています。
35	とのさましょうず 殿様清水	富山市春日	湧水	昔、殿様が好んでこの湧水を飲んだことからこの名が付いたといわれます。今も茶人などに愛用されています。
36	やきやま 八木山の滝	富山市八木山	湧水	八木山の不動尊の祠から湧く水は、昔けものが傷をいやしたといわれ、現在は滝となり、絶えることなく落ちています。
37	じんづうきょう 神通峡	富山市	河川	飛騨盆地から富山平野に抜ける風光明媚な溪谷。県下屈指の景勝地で、県定公園となっています。
38	かつら しみず 桂の清水	富山市八尾町大玉生	湧水	大玉生八幡社横にある樹齢千年といわれる桂の大木。その根元から沸き出す清冽な水で、人々の生活水として守られてきました。
39	かじすい 加持水	富山市婦中町千里	湧水	常楽寺観音堂地内の湧水。聖観音が山田村から常楽寺へ移された時に湧き出てきたものと伝えられています。珍しい「ヒカリモ」があります。
40	かざんじ 花山寺の霊水	富山市山田若土	湧水	谷川沿いの岩間から湧き出る水。花山寺では水かけ地蔵を建立し、この清水を霊水としています。
41	あさひ たき 朝日の滝	富山市婦中町安田	湧水	この滝は、霊験があり不治の病も治すといわれ、親しまれてきました。江戸時代中期～後期には、全国から大勢の参拝者が訪れ、参道には、茶店や旅籠も立ち並んでいたといえます。
42	やくしょうじいけ 薬勝寺池	射水市中太閤山	湖沼	かんがい用のため池として、約500年前に作られたと伝えられています。現在は薬勝寺池公園として、地域住民の憩いの場となっています。
43	たんじょうじ たんじょうすい 誕生寺の誕生水	射水市島	井戸	約600年前、法華宗の開祖日隆聖人が誕生折に湧出したといわれる清泉。聖人の産湯とされたことから「誕生水」と名付けられました。
44	ゆみ しょうず 弓の清水 ▲3	高岡市中田常国	湧水	木曾義仲が、平家との戦いのとき、部下の進言により弓矢を射ったところ湧き出た清水と伝えられています。
45	きゅうろっ かようすい 旧六ヶ用水	高岡市滝	農業用水	地元住民と小・中学生の保存活動により、毎年ホテルが飛び交うようになり、観察会には多くの参加者があります。付近一帯は、県の天然記念物（ゲンジボタル等の生息地）に指定されています。
46	けたじんじゃ せいせん 気多神社の清泉	高岡市伏木一宮	湧水	大伴家持が住んだ万葉の里。杉木立にかこまれた岩壁から清泉が出ています。

No.	名 称	所 在 地	区 分	説 明
47	かげな 影無し井戸	高岡市末広町	井戸	高岡市の中心部にあり、200年以上前に親孝行の六兵衛が掘ったと伝えられています。市民により大切に保存されています。
48	たかおかこじょうこうえん すいごう 高岡古城公園の水濠	高岡市古城	その他	前田利長の築いた城で設計者は高山右近と伝えられています。約67,000m ² の水濠は満々と水をたたえ、四季を通じて美しい景観を映しています。
49	やべ ようりち 矢部の養鯉池	高岡市福岡町 矢部	その他	庄川の伏流水が湧く矢部地内では、豊富な地下水を利用して、観賞用や食用のコイが盛んに養殖されています。
50	じょうにちじ かのんぼさつれいすい 上日寺の観音菩薩霊水	氷見市朝日本町	湧水	古くより、無病長寿に効く霊水といわれています。側には、国の天然記念物の大イチョウがそびえ立っています。
51	はとしみず 鳩清水	小矢部市埴生	湧水	埴生護国八幡宮の境内にあり御手洗水などに利用されています。年中枯れることなく、参拝者に潤いを与えています。
52	みやじまきょう 宮島峡	小矢部市宮島	河川	小矢部川の支流、子撫川の清流に沿った谷間。小さなナイアガラといわれる壮観な「一の滝」をはじめ、多くの滝や淵からなっています。
53	おおしょうず 大清水	小矢部市白谷	湧水	底から清水が白砂を上げて湧き出しています。池には、市の天然記念物に指定されているアシツギが自生しています。
54	うりわりしょうず 瓜裂清水	■ 6 砺波市庄川町 金屋	湧水	緯如上人の馬のひづめが陥没してできたという故事があります。瓜を冷したところ、あまりの冷たさに自然に裂けたことから命名されました。
55	またべえしみず 又兵衛清水	砺波市増山	湧水	増山城築城の折、家臣の山名又兵衛が発見したと伝えられます。城跡を訪れるハイカーに親しまれています。
56	なわがいけ 縄ヶ池	南砺市蓑谷	湖沼	三方を原生林に囲まれた天然湖。四季を通じて清澄な水を満々とたたえ、水辺には天然記念物のミズバショウが群生しています。
57	さくらがいけ 桜ヶ池	南砺市立野原	湖沼	池の周囲に桜の木が多いことからこの名が付けられました。春の新緑、秋の紅葉など水と緑に恵まれた自然を満喫できます。
58	なこえ 中江の霊水	南砺市中江	湧水	「水神様の水」とも呼ばれ、村の祭神「水波廻女神」を祭った社の床下から湧出している神聖な水です。
59	しょうがわきょう 庄川峡	砺波市、南砺市	河川	小牧ダム湖を中心とする周辺一帯は県定公園に指定されています。四季織りなす景観は見事です。
60	まるいけ 丸池	南砺市新屋	湧水	合掌造りで知られる越中五箇山。浄土真宗を広めた赤尾道宗の信心による湧水の池です。
61	わきたに 脇谷の水	南砺市利賀村 栗当	湧水	脇谷橋の橋詰にある御地藏様の祠から湧き出しています。住民やドライバーに親しまれています。
62	あかさぶいけ 赤祖父池	南砺市川上中	湖沼	赤祖父川の水をせき止めてできたかんがい用の貯水池。ヘラブナ釣りの名所で釣り大会等により親しまれています。

参考資料

No.	名 称	所 在 地	区 分	説 明
63	ふどうだき 不動滝の霊水 ▲4	南砺市大谷	湧水	岩から清らかな水が噴出しています。古くから、かんぱつを救った霊水として大切にされてきました。
64	ひししょうず 妃の清水	南砺市安居	湧水	安居寺の下を流れる御手洗川の川沿い、切り立った岩壁の割れ目から枯れることなく湧き出しています。
65	おやべがわ ながとろ 小矢部川の長瀬	南砺市中河内	河川	小矢部川上流の峡谷。奇岩がそそり立ち、岩肌に松、桧が盆栽のように生える光景は水墨画を思わせませす。
66	とやまわん しんそうすい 富山湾の深層水	取水地： 滑川市、入善町	その他	「富山湾の深層水」は、冷たく清浄で、ミネラル分を豊富に含んでいることから、未知の可能性を秘めた新しい地域の資源として、大きな注目を集めています。

(注) ■印は昭和 60 年 3 月に環境庁の「名水百選」に選定されたものである。

(うち■ 1～■ 3 は全国名水百選「黒部川扇状地湧水群」として選定されたものである。)

▲印は平成 20 年 6 月に環境省の「平成の名水百選」に選定されたものである。

(うち▲ 2 は平成の名水百選「いたち川の水辺と清水」として選定されたものである。)

参考資料 ウェブサイト「とやま名水ナビ」について

「とやま名水ナビ」では、「とやまの名水」をはじめとする富山県の優れた水環境、県内での水環境保全活動の実施内容等について情報発信しています。

1 発信内容

- (1) 「とやまの名水」など富山県の優れた水環境
 - ・ 「飲用されている名水」をピックアップ
 - ・ 「映える名水」を魅力的な写真とともに紹介
 - ・ 「名水にゆかりのある商品」として、名水を使ったミネラルウォーター、日本酒、和菓子、かまぼこ等について紹介
 - ・ 名水周辺の見どころ（親水公園、滝、温泉、水族館など水環境に関する場所に加えて博物館、美術館、動物園、神社、寺院等）やイベントに関する情報を各名水のページで紹介
 - ・ 名水の位置、「映える名水」のフォトスポット、名水周辺の見どころやイベント開催地の場所等をマッピング
- (2) 水環境保全活動の実施内容
 - ・ 県内の各種団体や事業者による水環境保全活動（河川の水質や生物の調査、海岸や河川の清掃活動、「とやまの名水」の保全活動、小学生を対象とした環境学習会など）
- (3) 県の水環境保全活動促進施策
 - ・ 「とやま森・川・海の環境観察会」、「名水巡りツアー」など県主催イベントの開催結果
 - ・ 水環境保全活動に使用する器具の貸出し・提供、「水の寺子屋」の開催等

2 URL

<https://www.pref.toyama.jp/1706/kurashi/kankyoushizen/kankyou/mizuhozen/index.html>

とやま名水ナビでは、「とやまの名水」やその魅力、水環境を守っている人たちの活動について発信しています。「とやまの名水」とは湧水、河川、滝、農業用水、親水公園などの優れた水環境のことです。

参考資料 富山県環境保全課公式 SNS「とやまの水環境」について

水環境保全の取組みを推進するため、富山県環境保全課公式 X (旧ツイッター) において、とやまの水環境の保全や魅力向上に関する情報を発信しています。

本県の水環境の魅力、環境保全活動やイベントなどの情報をタイムリーに、わかりやすく、親しみやすい形で発信し、県民の皆様には本県の素晴らしい環境を身近に感じていただけるよう努めてまいりますので、ぜひ登録をお願いします。

1 発信内容

とやまの水環境の保全・魅力向上に向け、「知りたい!」「行ってみたい!」「体験したい!」につながる内容をお届けします。

(1) 探訪! とやまの水環境

全国に誇る「とやまの名水」を紹介します。「休日どこに行こうかな?」と悩んだときの参考に!

(2) 水にイイコトしています。

名水の保全に活躍している方の活動の様子などをお伝えします。活動を体験するきっかけにも!

(3) イベントの案内

小学生を対象とした「とやま森・川・海の環境観察会」、「名水巡りツアー」などのイベントの募集情報をいち早く!

2 アカウント情報

(1) アカウント名

とやまの水環境 (富山県環境保全課) @toyamanomizu

(2) URL

<https://twitter.com/toyamanomizu>

(富山県環境保全課のウェブサイトからもアクセスできます。)

← **とやまの水環境 (富山県環境保全課)**
404 件のポスト

ツイッター とやまの水環境

検索



QRコード

プロフィールを編集

とやまの水環境 (富山県環境保全課)

@toyamanomizu

富山県環境保全課の公式アカウントです。県内外の方々に富山の環境をより身近に感じてもらうため、富山の環境の魅力紹介、イベントなどの情報発信を行います。情報発信を目的とするためコメント等に対する返信は行いませんのでご了承ください。ご意見・ご質問は以下のURLからお願いします。

参考資料 地下水保全の啓発リーフレット

(URL <https://www.pref.toyama.jp/1706/kurashi/kankyoushizen/kankyou/kj00016588.html>)



日常生活



消雪



産業



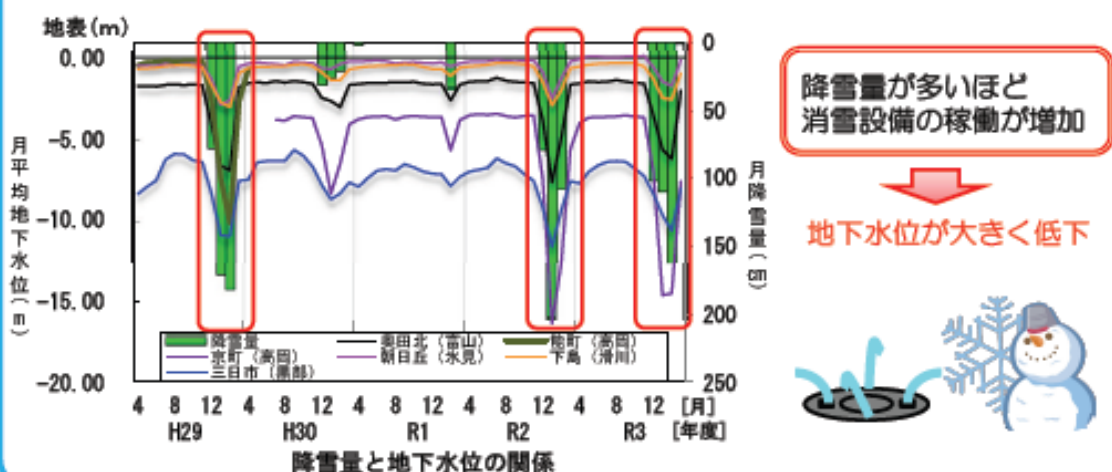
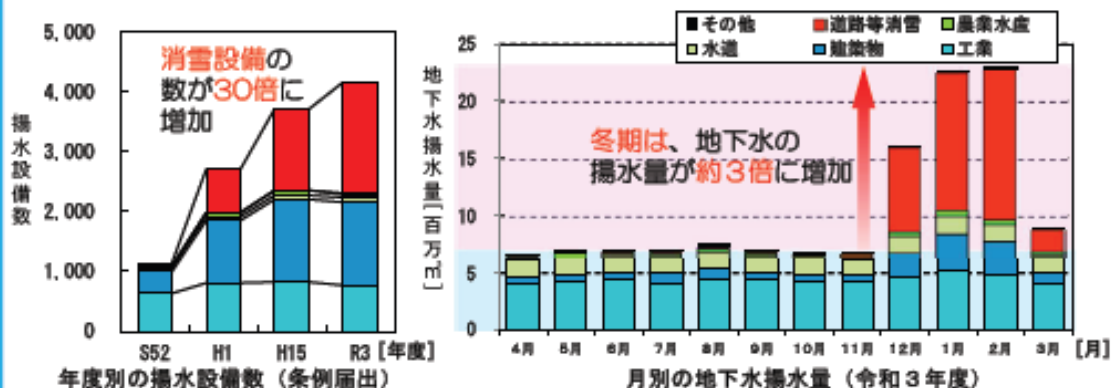
地域の名水

私たちの暮らしや産業に欠かせない地下水。
とやまの恵まれた地下水環境を未来に残すため、
保全と適正利用に取り組みましょう。

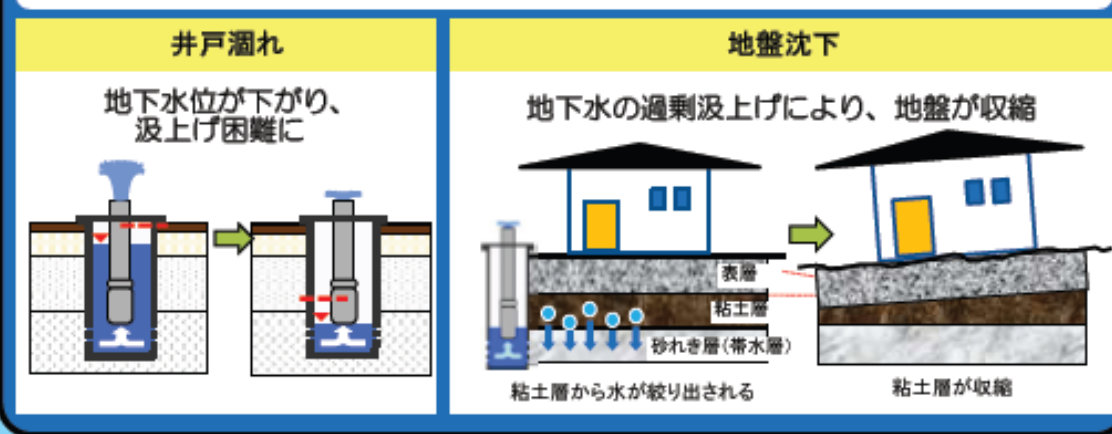


降雪時には、地下水位が大きく低下

富山県では、道路や駐車場の消雪設備が年々増加しており、降雪時には、これらの消雪設備が一斉に稼働することにより、地下水位が大きく低下します。



地下水を過剰に使うと、井戸涸れや地盤沈下などが発生するおそれがあります。



貴重な地下水を無駄なく、皆で利用するために

1. ご家庭や事務所での節水

- ・地下水を水源とする蛇口のこまめな閉鎖
- ・シャワー時間の短縮
- ・節水こまの装置 など



2. 工場・事業場での節水

- ・水温に応じた工程の段階配置
- ・貯水槽と水位センサーの利用
- ・水の循環利用 など

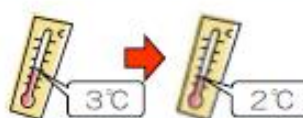


こちらも参考に！（富山県HPから検索）
左：地下水節水事例集
右：消費設備維持管理マニュアル（概要版）

3. 道路や駐車場の消雪設備の適正管理

対策① 降雪検知器の感度調整

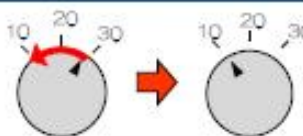
降雪検知器の設定温度が高い場合、降雪がなくても稼働することがあります。適切な温度設定を行いましょ



気温の設定
3°C ⇒ 2°C に変更
約5%の
節水・節電効果！

対策② 残雪処理時間の短縮

雪が止んでから散水停止までの時間を長くすると、雪が止んでも散水が続きます。適切な時間設定を行いましょ

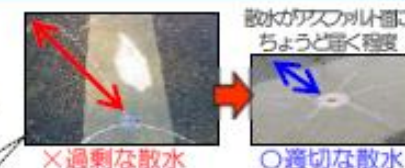


残雪処理時間
30分 ⇒ 10分に変更
約13%の
節水・節電効果！

対策③ 散水量の調整

散水量が多すぎると、水が路面に溜まり、歩行者へ迷惑となるとともに、貴重な地下水も無駄になります。適切な散水量となるようノズルの調整を行いましょ

☆散水量の目安 1㎡あたり
車道 0.25 ℓ/分
歩道・駐車場 0.3 ℓ/分



散水量 0.3 ⇒ 0.25 ℓ/㎡・分に変更
約17%の節水効果！

節水・節電による効果

10%の節水で地下水位の低下が0.5m緩和※
※市街地での模擬計算例（富山県環境センター年報平成24年度版）

ポンプの稼働時間を減らすほど、電気代も節約！
1時間あたり 80～200円の節約※
※7.5kWのポンプの場合。電力プラン等により異なる。

地下水位低下注意報/警報（富山市、高岡市）

- 地下水利用が特に多い富山市、高岡市については、地下水位が注意喚起水位を下回り、今後も水位低下が続くと見込まれる場合に、「地下水位低下注意報/警報」を発令します。

一時的に可能な範囲で、いつもより少し多めに

発令時は、節水へのご協力をお願いします。
(例) 不要不急の地下水利用の停止、一時的な水源の切替え 等



現在の地下水位
(<http://chikasui-toyama.jp>)

富山県 地下水位 検索


地下水を守り、未来に残すために



1. 地下水の守り人

とやまの豊かで清らかな地下水を次世代に引き継ぐため、県と公益財団法人とやま環境財団では、平成24年度から、消雪設備や工場等での節水、名水・湧水等の保全活動に関心のある方、積極的に取り組んでいただける方を「地下水の守り人」として登録し、地域に根ざした地下水保全活動を推進しています。

地下水の守り人の活動例

<p>消雪設備の節水</p>  <p>無駄な散水がないか見回り、散水量を調整 など</p>	<p>工場・事業場での節水</p>  <p>地下水利用量の見直しや植樹活動など</p>
<p>名水・湧水の保全</p>  <p>地域の名水等の清掃活動、名水を活用した地域おこしなど</p>	<p>地下水に関する環境教育</p>  <p>地下水を育む森の働きについて学ぶ学習会での講演など</p>

「地下水の守り人」に登録するには

講習会等での情報・意見交換

「地下水の守り人」の募集時に、養成講座を受講または実務経験者等（消雪設備、工場等の地下水利用設備の管理経験をお持ちの方、「地下水の守り人」の活動を引き継ぐ方）登録申請を行うことで、登録いただくことができます。

2. 地下水保全活動等への参加

地下水を育む森づくりや地域の名水の清掃、水辺の観察会など、地域の活動団体や事業者、行政などが開催する地下水やその源に親しみ、守り育てる活動への参加



発行：富山県生活環境文化部環境保全課

TEL 076-444-3144 FAX 076-444-3481
 (公財)とやま環境財団
 TEL 076-431-4607 FAX 076-431-4453

参考資料 地下水涵養の推進リーフレット

(URL <https://www.pref.toyama.jp/documents/7739/00745883.pdf>)

地下水涵養の推進に向けて

～水田を活用した地下水涵養～

1 本県の地下水環境

本県は、3,000m級の立山連峰をはじめとする山々、大小様々な急流河川、涵養に適した広大な扇状地など自然環境に恵まれており、全国に誇れる地下水環境を有しています。

豊かで清らかな地下水は、生活用水や工業用水として県民の生活基盤を支えるとともに、「黒部川扇状地湧水群」にみられるように、環境省の名水百選に全国最多の8か所も選ばれるなど、本県の風土を構成する要素にもなっており、「水の王国とやま」を代表する県民共有の貴重な財産となっています。



黒部川扇状地



名水百選(左:黒部川扇状地湧水群、右:不動滝の霊水(南砺市))

2 地下水涵養の必要性

① 地下水涵養量の減少

近年の社会経済情勢を背景に、地下水を取り巻く状況が変化しており、都市化の進展や水田面積の減少に伴い、地下水涵養量の減少が懸念されています。

② 水循環の健全性の確保

本県の豊かで清らかな地下水を将来にわたって守り育てていくためには、地下水を適正に利用するとともに、本来の地下水涵養機能を補うよう人工的に地下水涵養を行うことによって、地下水利用と涵養のバランスを図り、健全な水環境の確保に向けた取組みが必要となっています。

③ 水田を活用した地下水涵養

表流水を地下に浸透させるには、人工涵養池の設置、透水性舗装や浸透ますの施工などがありますが、本県では、簡易な方法で実施できる水田を活用した地下水涵養が最も有効と考えられます。

水田面積(万ha)



3 地域ぐるみの地下水涵養の推進

地域ぐるみの地下水涵養は、地域住民の理解のもとに、農業者、用水管理者等の協力を得て進められる必要があります。

このため、これらの関係者との調整・協議を担う地域の地下水涵養推進組織が中核となって、地下水涵養を展開していくことが効果的と考えられます。

また、地下水を利用する工場・事業場においても、自ら敷地内で浸透ます等による涵養を行うとともに、地域ぐるみで行う涵養に参加・協力することが求められます。

<地域ぐるみの地下水涵養の実施イメージ>



目指すべき姿

地下水・地盤環境の保全
水環境の保全と創出
健全な水循環系の確保



4 地下水涵養の実施

地下水涵養を行うためには、涵養に適した場所を選定し、水源となる水利、涵養を行う水田を確保することが必要です。

<実施の流れ>



地下水涵養の実施方法

農業用水路の流入口を開け、水田へ導水するとともに、流出口の堰の高さの調整等により、10cm程度の水位を確保します。

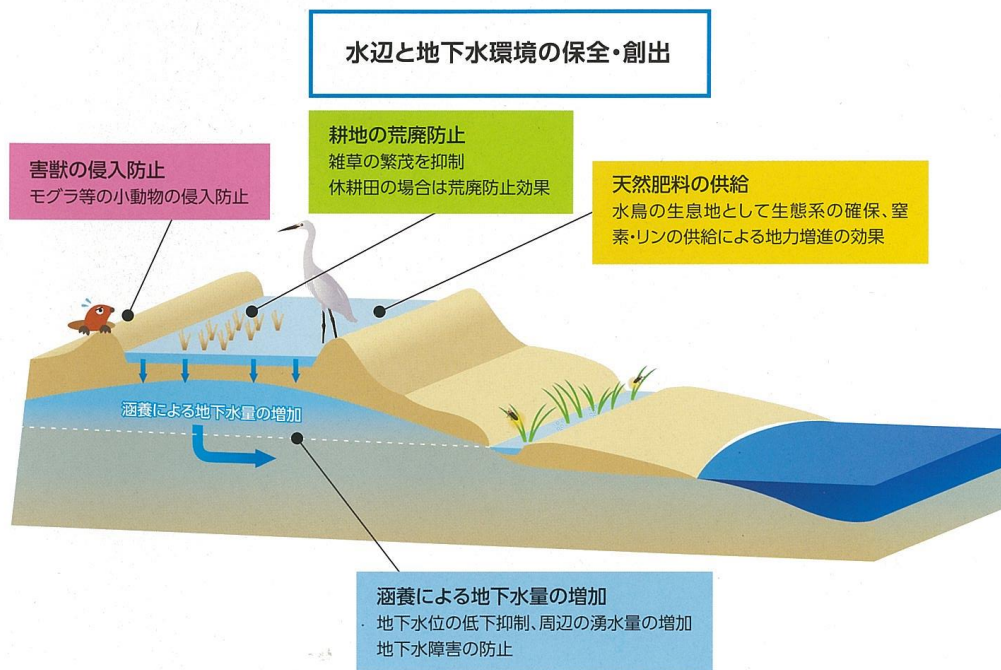
なお、実施にあたっては畔からの水漏れがないかを確認する必要があります。

地下水涵養のイメージ



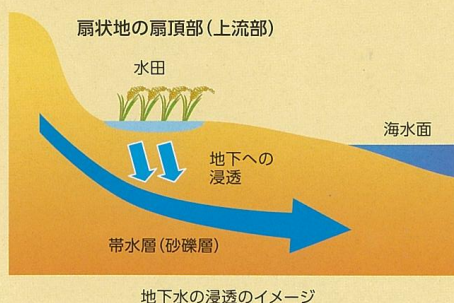
5 地下水涵養の効果

水田を活用した地下水涵養は、地下水量を増加させ地下水位の低下を抑制する効果があるほか、自然環境面では渡り鳥の餌場、水生生物の繁殖場の創出や、営農面では雑草対策、耕地の荒廃防止及び害獣の侵入防止など、多面的な効果が期待できます。



地下水涵養の仕組み

水田から涵養された水は、帯水層（砂礫層）へ浸透し、地下水量の増加に寄与します。
県内の地下水涵養に適した地域（帯水層に浸透しやすい地域）として、次の地域が考えられますので、涵養を行う際の参考にしてください。



地下水涵養のモデル実施

県では、水田を活用した地下水涵養の普及を図るため、平成24年11月から25年2月にかけて、農業者等の協力を得て県内4地域でモデル的に冬期間の地下水涵養を実施するとともに、地域住民・関係者等を対象とした現地見学会を開催しました。

1ha(10,000m²)の水田で涵養を行った場合、試算では1日当たりの涵養量は200m³が見込まれ、1世帯当たりの1日の水使用量と比較した場合、約230世帯分に相当します。

このほか、魚津市、魚津・滑川地域地下水利用対策協議会においても、水田を活用した冬期間の地下水涵養が行われています。



現地見学会(魚津市黒谷)



南砺市打尾
水田5枚/0.9ha



朝日町殿町
水田3枚/0.7ha



立山町四谷尾
水田5枚/1.1ha



魚津市黒谷
水田3枚/0.7ha

地下水涵養実践者の意見

●立山町四谷尾:大江さん

昆虫王国立山自然ふれあい館の近くの水田で涵養を行いました。今後は地下水涵養田で栽培されたお米をブランド米として販売したら、地下水涵養が理解され、生産者・消費者はもちろん地下水の利用者の方も喜ばれるのではないかと思います。

また、地下水を利用する企業が、社員食堂で涵養米を利用してもらえば、農家の皆さんにもメリットがあるのではないのでしょうか。

●朝日町殿町:七澤さん

11月から2月にかけて水田で涵養を行いました。田の見回りをしていると、畔にモグラの穴が見られたので踏みつけて補修してきました。

涵養による営農上の効果は今のところわかりませんが、今後は、3年程かけて行政と連携して営農上のメリットやデメリットについて調べたいと思います。

地下水涵養は、豊かな水資源を後世に伝えていくため、時代の要請であり必要なことだと思います。今後も協力したいと思います。



発行・問合せ

〒930-8501 富山市新総曲輪1番7号 富山県生活環境文化部環境保全課
TEL:076-444-3144 FAX:076-444-3481
http://www.pref.toyama.jp/cms_sec/1706