

パノラマ  
キトキト  
富山に  
来られ



## 平成29年富山県観光客入込数等

(H29.1.1~H29.12.31)

富山県観光・交通・地域振興局観光振興室  
(公社) とやま観光推進機構

# 目 次

## 平成 29 年富山県観光客入込数等について

1. 概況 .....	1
データ 観光地等入込数ランキング（延べ数） .....	3
2. 市町村別四半期別入込数（延べ数） .....	4
3. 県内主要観光地の状況 .....	5
4. 県内主要宿泊施設における外国人宿泊者数 .....	6
＜参考資料＞	
1 立山有料道路通行台数 .....	7
2 富山空港利用状況 .....	7
3 市町村別宿泊施設数及び客室数 .....	8
4 平成 29 年宿泊旅行統計調査（確定値） .....	9

この調査は、富山県への観光客の入込状況を把握し、今後の観光施策の基礎資料とするため、実施したものである。

### 1 調査方法

- ・ 各市町村の観光地・観光施設については、実数が把握できる場合は実数、明確な数が把握できない場合は、駐車台数等最も適切と思われる推計方法により算出した来場者数。
- ・ イベント・祭りについては、主催者またはマスコミ等の発表数。（観光地等で開催の場合は、観光地等の入込数から控除した。）
- ・ 「平成 29 年外国人宿泊実態調査」については、県内の全宿泊施設を対象に調査し、集計した数。

### 2 調査期間

平成 29 年 1 月 1 日から平成 29 年 12 月 31 日までの 1 年間

※平成 22 年及び 23 年は、調査地点等を一部整理しているため、経年比較はできない。

# 平成29年富山県観光客入込数等について (H29. 1. 1～H29. 12. 31)

## 1 概況

入込総数(延べ数)は36,411千人で、北陸新幹線開業(H27.3.14)効果を維持し、前年と比較して3.2%増加

観光庁の共通基準による入込総数(実数推計)は16,371千人で、前年と比較して4.8%増加

また、外国人宿泊者数は282千人で、観光プロモーションの効果等により、前年と比較して23.1%増加

### (1) 県全体の観光客入込数等

- ① 観光客入込総数(延べ数)は、平成28年に比べ3.2%増加し、36,411千人
  - ・観光施設等の入込数 31,095千人(+4.0%、1,197千人増)
  - ・イベントの入込数 5,316千人(△1.0%、55千人減)
- ② 観光庁の「観光入込客統計に関する共通基準」に基づき調査・算出した観光客入込総数(実数推計)<sup>※1</sup>は、平成28年に比べ4.8%増加し、16,371千人
- ③ 観光庁が行う「宿泊旅行統計調査」<sup>※2</sup>での富山県の延べ宿泊者数は、平成28年に比べ14.3%増加し、3,895千人(対前年比487千人増)。うち、外国人宿泊者数は、平成28年に比べ29.4%増加し、288千人(対前年比66千人増)
- ④ 県が独自に行う「外国人宿泊実態調査」<sup>※3</sup>での外国人宿泊者数は、平成28年に比べ23.1%増加し、282千人(対前年比53千人増)

#### ※1 観光庁の共通基準による実数推計

共通基準に基づき、県内11箇所、約3,300人を対象に聞き取り調査  
県内居住者・県外居住者、宿泊客・日帰り客の各構成比や平均訪問地点数を算出した上で、観光庁「宿泊旅行統計調査」のデータも利用し、推計

#### ※2 観光庁「宿泊旅行統計調査」

調査主体：観光庁  
調査対象：宿泊施設(従業員10人以上：全施設、従業員10人未満：1/9～1/3を抽出)  
調査頻度：月1回  
回答率：H29各調査月(全国平均)59.4～64.7%

#### ※3 県独自「外国人宿泊実態調査」

調査主体：県観光振興室  
調査対象：県内宿泊施設 全施設(392施設)  
調査頻度：年1回  
回答率：H29 70.2%

## (2) 変動要因

### ① 増加

- ・入込数については、富岩運河環水公園の入込数の増加やこれまでの首都圏等での情報発信や旅行会社への働きかけにより旅行客が増加したこと。
- ・北陸新幹線開業効果を維持するとともに、となみチューリップフェアやおわら風の盆の大型イベント開催日が好天等に恵まれたこと。
- ・宿泊者数については、入込数の増加に加え、北陸新幹線開業に伴い、新たにホテルが開業したこと。
- ・外国人宿泊者数については、これまでの継続的な官民を挙げた観光プロモーションに加え、北陸新幹線開業による個人旅行者の増加等により、訪日観光客全般が好調に推移したこと。

### ② 減少

- ・イベント開催日の天候に左右されたことや団体ツアー客が減少したこと。

## (3) 変動の大きい観光地

### ① 増加観光地・イベント

	H29 入込数	対前年増
○富岩運河環水公園	2,515 千人 (63.0%)	972 千人
○高岡古城公園	859 千人 ( 3.1%)	26 千人
○万葉の里高岡	453 千人 (17.5%)	67 千人
○となみチューリップフェア	323 千人 ( 3.9%)	12 千人
○おわら風の盆	260 千人 ( 8.3%)	20 千人
○福岡町つくりもんまつり	170 千人 (30.8%)	40 千人
○高岡万葉まつり	130 千人 (18.2%)	20 千人
○新湊曳山まつり	110 千人 (10.0%)	10 千人

### ② 減少観光地・イベント

	H29 入込数	対前年減
○氷見漁港場外市場ひみ番屋街	1,184 千人 (△ 4.4%)	△55 千人
○五箇山	710 千人 (△ 8.7%)	△68 千人
○道の駅カモンパーク新湊	709 千人 (△ 5.7%)	△43 千人
○新湊きつときと市場	555 千人 (△10.7%)	△66 千人
○高岡御車山祭	144 千人 (△ 7.7%)	△12 千人

(表1) 観光地等入込数ランキング(延べ数)

(1) 観光地・観光施設

(単位:人)

	名 称	市町村	29年入込数	28年入込数	対前年比
1	富岩運河環水公園	富山市	2,515,152	1,542,850	63.0%
2	氷見漁港場外市場ひみ番屋街(総湯含む)	氷見市	1,184,000	1,238,700	-4.4%
3	道の駅福光	南砺市	1,095,339	1,106,675	-1.0%
4	海王丸パーク	射水市	1,006,700	1,016,100	-0.9%
5	立山黒部アルペンルート	立山町	929,051	921,682	0.8%
6	高岡古城公園	高岡市	859,000	833,500	3.1%
7	県民公園太閤山ランド	射水市	791,345	808,347	-2.1%
8	五箇山	南砺市	710,000	778,000	-8.7%
9	道の駅カモンパーク新湊	射水市	709,284	752,013	-5.7%
10	桜ヶ池	南砺市	663,335	667,886	-0.7%

(2) イベント・祭り

(単位:人)

	名 称	市町村	29年入込数	28年入込数	対前年比
1	となみチューリップフェア	砺波市	323,000	311,000	3.9%
2	おわら風の盆	富山市	260,000	240,000	8.3%
3	山王まつり	富山市	250,000	250,000	0.0%
4	富山まつり	富山市	220,000	220,000	0.0%
5	とやまスノーピアード	富山市	216,200	213,200	1.4%
6	福岡町つくりもんまつり	高岡市	170,000	130,000	30.8%
7	高岡七夕まつり	高岡市	153,000	161,000	-5.0%
8	高岡御車山祭	高岡市	144,000	156,000	-7.7%
9	高岡古城公園桜まつり	高岡市	132,500	135,500	-2.2%
10	戸出七夕まつり	高岡市	130,000	130,000	0.0%

※入込数の公表が了承された観光地点・イベントのみ掲載

## 2 市町村別四半期別入込数(延べ数)

(単位:千人)

市町村名	対象年	1~3月	4~6月	7~9月	10~12月	合計	対前年比増減
合計	29年	4,725	9,935	10,631	7,120	32,411	4.5%
	28年	4,749	9,405	9,956	6,909	31,019	0.6%
	対前年比	99.5%	105.6%	106.8%	103.1%	104.5%	
富山市	29年	1,220	2,527	2,975	1,771	8,493	27.3%
	28年	1,118	1,937	2,272	1,345	6,672	1.9%
高岡市	29年	435	1,212	1,295	826	3,768	0.7%
	28年	490	1,207	1,190	854	3,741	-1.6%
射水市	29年	638	1,133	1,340	886	3,997	-4.4%
	28年	656	1,175	1,364	987	4,182	1.1%
魚津市	29年	217	352	445	281	1,295	-2.8%
	28年	223	383	453	273	1,332	-0.1%
氷見市	29年	376	550	606	486	2,018	-3.4%
	28年	398	556	639	497	2,090	0.8%
滑川市	29年	34	104	139	50	327	2.8%
	28年	35	97	129	57	318	21.8%
黒部市	29年	427	737	1,000	699	2,863	-1.0%
	28年	403	785	1,029	676	2,893	-2.4%
砺波市	29年	168	833	336	396	1,733	-2.3%
	28年	171	830	358	415	1,774	-1.7%
南砺市	29年	718	1,013	1,049	909	3,689	-2.8%
	28年	766	987	1,069	975	3,797	3.9%
小矢部市	29年	183	426	370	240	1,219	1.6%
	28年	186	417	349	248	1,200	-1.6%
上市町	29年	104	179	177	105	565	0.9%
	28年	104	180	169	107	560	2.8%
立山町	29年	87	622	663	346	1,718	-0.5%
	28年	81	602	695	349	1,727	-5.4%
入善町	29年	100	153	116	84	453	-1.5%
	28年	94	157	123	86	460	9.5%
朝日町	29年	18	94	120	41	273	-1.4%
	28年	25	93	118	41	277	16.9%

※入込数の公表が了承された観光地点・イベントのみ計上

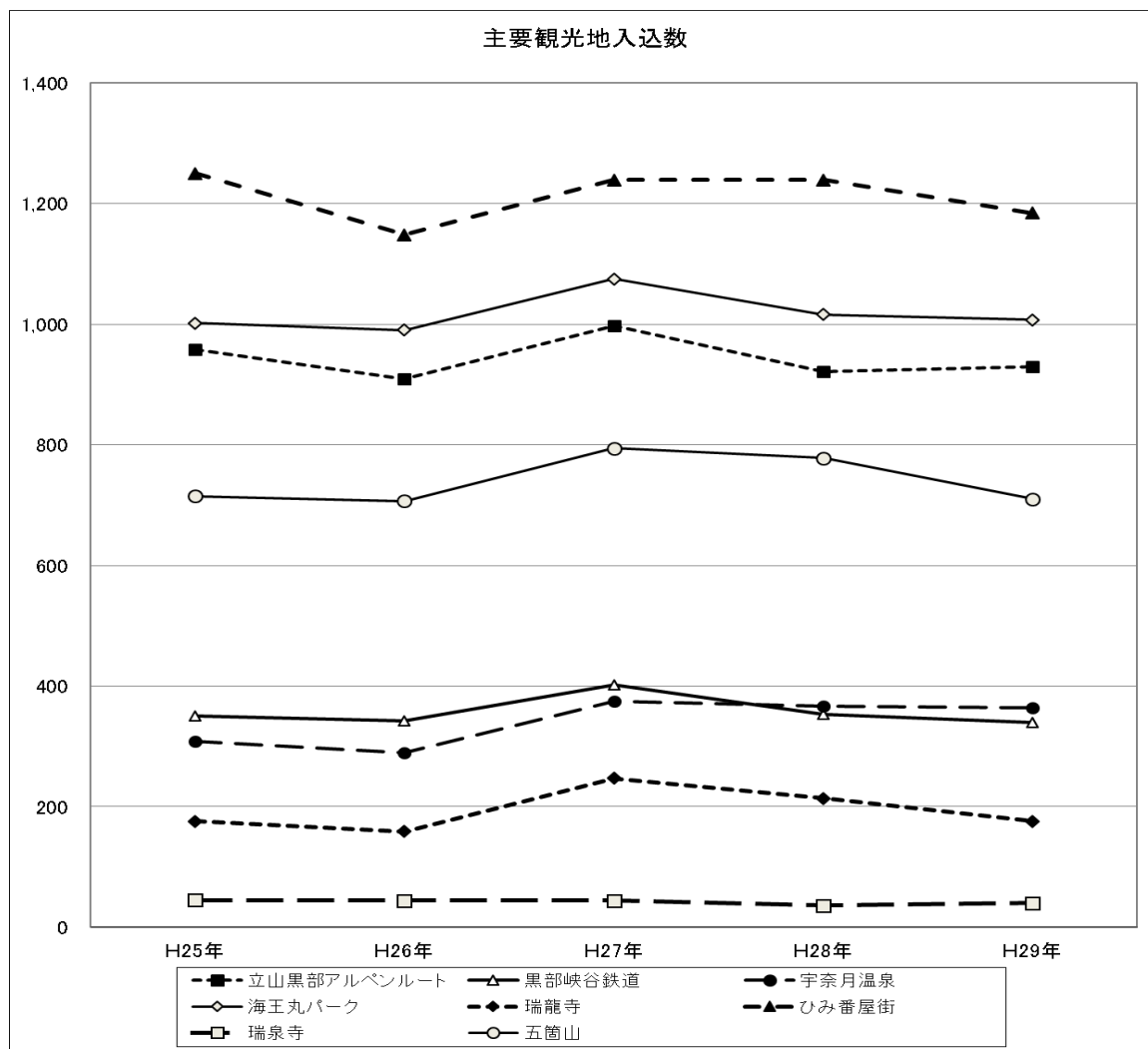
### 3 県内主要観光地の状況 (県観光振興室調べ)

単位:千人

		平成25年	平成26年	平成27年	平成28年	平成29年
立山黒部 アルペンルート	人数	958	909	997	922	929
	前年比	108.2%	94.9%	109.7%	92.5%	100.8%
黒部峡谷鉄道※1	人数	351	342	402	353	339
	前年比	94.9%	97.4%	117.5%	87.8%	96.0%
宇奈月温泉※2	人数	308	290	375	367	364
	前年比	96.9%	94.2%	129.3%	97.9%	99.2%
海王丸パーク	人数	1,002	990	1,075	1,016	1,007
	前年比	102.3%	98.8%	108.6%	94.5%	99.1%
瑞龍寺	人数	176	159	247	214	176
	前年比	100.0%	90.3%	155.3%	86.6%	82.2%
ひみ番屋街	人数	1,250	1,148	1,239	1,239	1,184
	前年比	143.5%	91.8%	107.9%	100.0%	95.6%
瑞泉寺	人数	45	44	44	36	40
	前年比	84.9%	97.8%	100.0%	81.8%	111.1%
五箇山	人数	715	707	794	778	710
	前年比	109.0%	98.9%	112.3%	98.0%	91.3%

※1 往復乗車のため、乗車人数×1/2としている。

※2 日帰り客も含む。



#### 4 県内主要宿泊施設における外国人宿泊者数

(単位:人)

	平成24年	平成25年	平成26年	平成27年	平成28年	平成29年	対前年同期比
<b>総数</b>	<b>81,277</b>	<b>129,255</b>	<b>146,576</b>	<b>200,235</b>	<b>229,229</b>	<b>282,286</b>	<b>123.1%</b>
台湾	33,539	56,220	67,658	67,784	76,396	102,346	134.0%
韓国	10,415	16,031	12,743	17,259	22,330	35,444	158.7%
中国	11,753	11,759	13,084	25,691	25,412	26,898	105.8%
香港	5,399	13,994	15,301	26,479	31,810	33,370	104.9%
タイ	3,243	7,240	8,223	11,248	12,072	12,309	102.0%
小計	64,349	105,244	117,009	148,461	168,020	210,367	125.2%

※県観光振興室調べ。県内宿泊施設の全数調査。

#### 【参考】観光庁「宿泊旅行統計調査」の延べ外国人宿泊者数

(単位:人)

	平成24年	平成25年	平成26年	平成27年	平成28年	平成29年	対前年同期比
<b>総数</b>	<b>94,000</b>	<b>136,290</b>	<b>142,070</b>	<b>207,790</b>	<b>222,270</b>	<b>287,720</b>	<b>129.4%</b>
台湾	33,130	63,410	63,060	69,870	65,380	86,640	132.5%
韓国	9,520	13,920	11,140	18,820	18,770	34,140	181.9%
中国	9,770	11,440	12,390	20,180	20,010	23,110	115.5%
香港	6,540	11,350	13,050	24,940	31,760	34,280	107.9%
タイ	3,110	8,020	8,530	10,260	8,520	9,220	108.2%
小計	62,070	108,140	108,170	144,070	144,440	187,390	129.7%

※観光庁調べ。総数は、従業員10人以上施設の全数及び同10人未満施設の1/9～1/3を抽出して調査(H19～22は、従業員10人以上施設の全数調査)。国別は従業員10人以上施設の全数調査。

#### 【参考】立山黒部アルペンルートでの外国人観光客数

(単位:人)

	平成24年	平成25年	平成26年	平成27年	平成28年	平成29年	対前年同期比
<b>総数</b>	<b>88,964</b>	<b>145,314</b>	<b>191,900</b>	<b>214,700</b>	<b>241,900</b>	<b>263,000</b>	<b>108.7%</b>
台湾	65,398	105,613	131,000	131,800	138,700	136,900	98.7%
韓国	7,278	10,488	10,100	16,000	17,600	32,400	184.1%
中国	406	347	1,600	3,000	4,600	5,100	110.9%
香港	7,900	15,408	18,100	25,400	28,500	32,500	114.0%
タイ	4,633	8,122	16,200	16,800	18,800	16,800	89.4%
小計	85,615	139,978	177,000	193,000	208,200	223,700	107.4%

※立山黒部貫光株式会社調べ。平成25年以前は団体客のみ、平成26年以降は団体客+個人客。

#### 【参考】黒部峡谷鉄道の訪日団体観光客数

(単位:人)

	平成24年	平成25年	平成26年	平成27年	平成28年	平成29年	対前年同期比
<b>総数</b>	<b>10,223</b>	<b>14,554</b>	<b>18,431</b>	<b>20,562</b>	<b>21,812</b>	<b>33,042</b>	<b>151.5%</b>
台湾	4,013	6,088	11,034	10,667	11,040	11,004	99.7%
韓国	5,383	7,326	5,793	8,856	9,038	16,973	187.8%
中国	227	536	891	175	261	820	314.2%
香港	384	445	503	293	584	1,634	279.8%
タイ	11	42	47	120	112	513	458.0%
小計	10,018	14,437	18,268	20,111	21,035	30,944	147.1%

※黒部峡谷鉄道株式会社調べ。平成28年以前は団体客のみ、平成29年以降は団体客+個人客。



## <参考資料>

### 1 立山有料道路通行台数 (桂台～美女平)

単位:台

		平成25年	平成26年	平成27年	平成28年	平成29年
路線バス	台数	1,222	1,424	1,500	1,066	1,114
	対前年比	67.3%	116.5%	105.3%	71.1%	104.5%
マイクロバス	台数	1,398	1,244	1,208	918	948
	対前年比	102.5%	89.0%	97.1%	76.0%	103.3%
貸切観光バス	台数	3,870	3,430	3,560	2,826	2,976
	対前年比	104.2%	88.6%	103.8%	79.4%	105.3%
合計	台数	6,490	6,098	6,268	4,810	5,038
	対前年比	94.1%	94.0%	102.8%	76.7%	104.7%

### (追分～室堂)

単位:台

		平成25年	平成26年	平成27年	平成28年	平成29年
路線バス	台数	26,084	26,024	28,432	27,334	27,304
	対前年比	102.3%	99.8%	109.3%	96.1%	99.9%
マイクロバス	台数	1,392	1,240	1,208	904	942
	対前年比	102.4%	89.1%	97.4%	74.8%	104.2%
貸切観光バス	台数	4,162	3,712	3,810	3,070	3,138
	対前年比	104.2%	89.2%	102.6%	80.6%	102.2%
合計	台数	31,638	30,976	33,450	31,308	31,384
	対前年比	100.0%	97.9%	108.0%	93.6%	100.2%

(富山県道路公社調べ)

### 2 富山空港利用状況

単位:人

		平成25年度	平成26年度	平成27年度	平成28年度	平成29年度
ソウル便	降客	13,053	13,958	16,594	12,454	12,925
	乗客	13,167	13,291	16,496	11,400	12,480
大連便	降客	3,158	6,067	6,666	6,971	7,260
	乗客	3,044	5,649	5,937	6,573	6,903
上海便	降客	7,556	8,711	11,077	9,252	8,711
	乗客	7,631	8,515	11,088	9,176	8,741
台北便	降客	20,465	24,836	24,868	24,103	30,305
	乗客	17,208	20,449	21,021	22,001	27,396
国際チャーター便	降客	1,216	162	875	546	2,015
	乗客	1,218	281	868	544	1,908
東京便	降客	413,165	410,966	247,909	195,394	187,367
	乗客	414,565	413,686	246,707	195,155	189,002
札幌便	降客	30,144	30,904	32,060	34,528	34,243
	乗客	28,393	28,872	30,673	33,182	32,491
国内チャーター便	降客	137	375	1,045	1,695	920
	乗客	138	378	958	1,741	1,005
総数	利用客数	974,258	987,100	674,842	564,715	563,672
	対前年	103.1%	101.3%	68.4%	83.7%	99.8%

(富山空港管理事務所調べ)

注 大連便は平成24年10月28日運航休止。平成25年9月25日運航再開。

### 3 市町村別宿泊施設数及び客室数

#### (1) 29年度市町村別宿泊施設数及び客室数

平成30年3月末現在

市町村名	ホテル		旅館		計	
	施設数	客室数	施設数	客室数	施設数	客室数
富山市	52	5,323	117	2,073	169	7,396
高岡市	12	1,424	29	673	41	2,097
射水市	2	60	6	113	8	173
魚津市	10	756	9	323	19	1,079
氷見市	9	273	38	498	47	771
滑川市	1	74	5	52	6	126
黒部市	2	64	35	1,038	37	1,102
砺波市	4	542	13	313	17	855
南砺市	3	73	34	447	37	520
小矢部市	1	14	7	68	8	82
舟橋村	0	0	0	0	0	0
上市町	0	0	6	100	6	100
立山町	2	147	12	259	14	406
入善町	1	32	6	88	7	120
朝日町	0	0	17	207	17	207
合計	99	8,782	334	6,252	433	15,034

#### (2) 県内ホテル客室数

各年度末現在

市町村名	平成25年度	平成26年度	平成27年度	平成28年度	平成29年度	
富山市	5,261	5,119	5,144	5,328	5,323	
高岡市	892	975	975	1,345	1,424	
射水市	58	60	60	60	60	
魚津市	766	766	766	756	756	
氷見市	273	273	273	273	273	
滑川市	74	74	74	74	74	
黒部市	50	50	64	64	64	
砺波市	434	434	434	542	542	
南砺市	73	73	73	73	73	
小矢部市	0	0	0	14	14	
舟橋村	0	0	0	0	0	
上市町	0	0	0	0	0	
立山町	147	147	147	147	147	
入善町	32	32	32	32	32	
朝日町	0	0	0	0	0	
合計	総数	8,060	8,003	8,042	8,708	8,782
	対前年比	—	99.3%	100.5%	108.3%	100.8%

#### (3) 県内旅館客室数

各年度末現在

市町村名	平成25年度	平成26年度	平成27年度	平成28年度	平成29年度	
富山市	2,358	2,311	2,218	2,082	2,073	
高岡市	791	685	674	674	673	
射水市	173	169	169	113	113	
魚津市	348	323	323	323	323	
氷見市	466	466	398	498	498	
滑川市	35	35	28	52	52	
黒部市	1,085	956	1,024	940	1,038	
砺波市	351	260	229	229	313	
南砺市	439	415	416	416	447	
小矢部市	74	73	73	73	68	
舟橋村	0	0	0	0	0	
上市町	128	128	105	100	100	
立山町	365	397	260	268	259	
入善町	88	97	88	88	88	
朝日町	224	227	224	224	207	
合計	総数	6,925	6,542	6,229	6,080	6,252
	対前年比	—	94.5%	95.2%	97.6%	102.8%

(県生活衛生課調べ)

#### 4 平成29年宿泊旅行統計調査（確定値）

##### 1. 調査の概要

- (1) 調査目的 我が国の宿泊旅行の実態を全国規模で把握すること
- (2) 調査対象 ホテル、旅館及び簡易宿所  
(従業員10人以上：全施設、従業員10人未満：1/9～1/3を抽出)
- (3) 調査期間 平成29年1月から12月
- (4) 調査実施者 観光庁

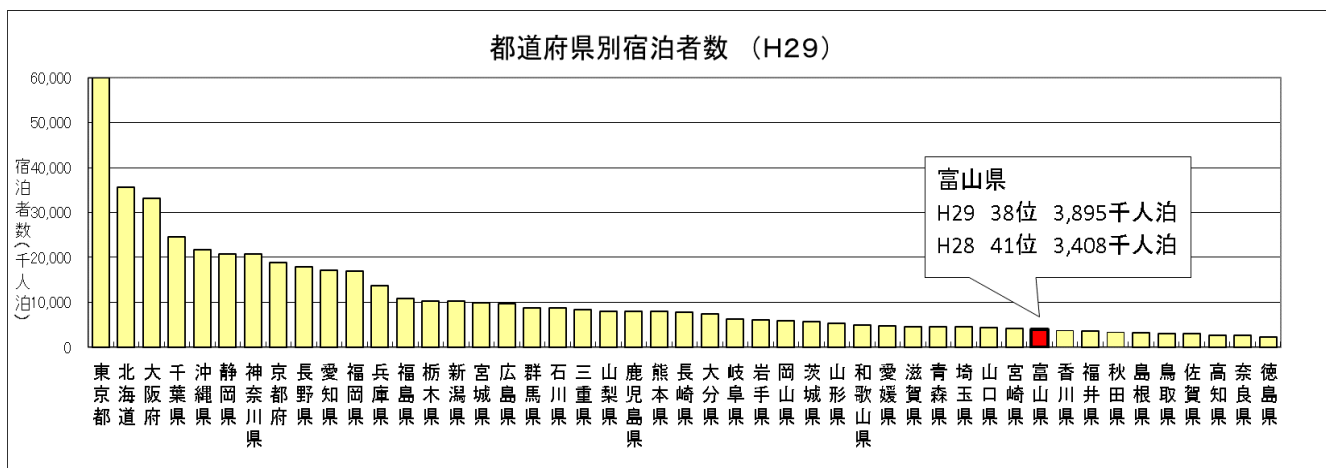
##### 2. 調査結果の概要

###### (1) 延べ宿泊者数

延べ宿泊者数は、5億960万人泊（対前年比3.5%増）であった。

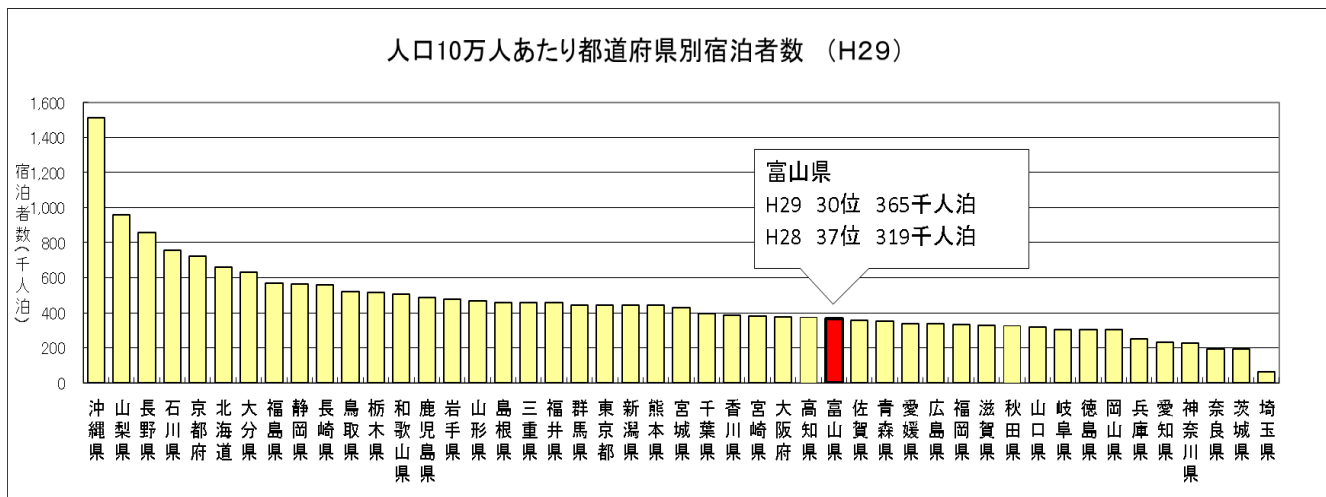
###### (2) 都道府県別延べ宿泊者数

都道府県別延べ宿泊者数をみると、富山県は3,895千人泊で全国第38位となった。



###### (3) 人口10万人あたり都道府県別延べ宿泊者数

人口10万人あたりの都道府県別延べ宿泊者数をみると、富山県は365千人泊で全国第30位となった。





お問い合わせ先

富山県観光・交通・地域振興局観光振興室  
観光地域づくり推進担当

【電話】076-444-3500（直通）

【FAX】076-444-4404