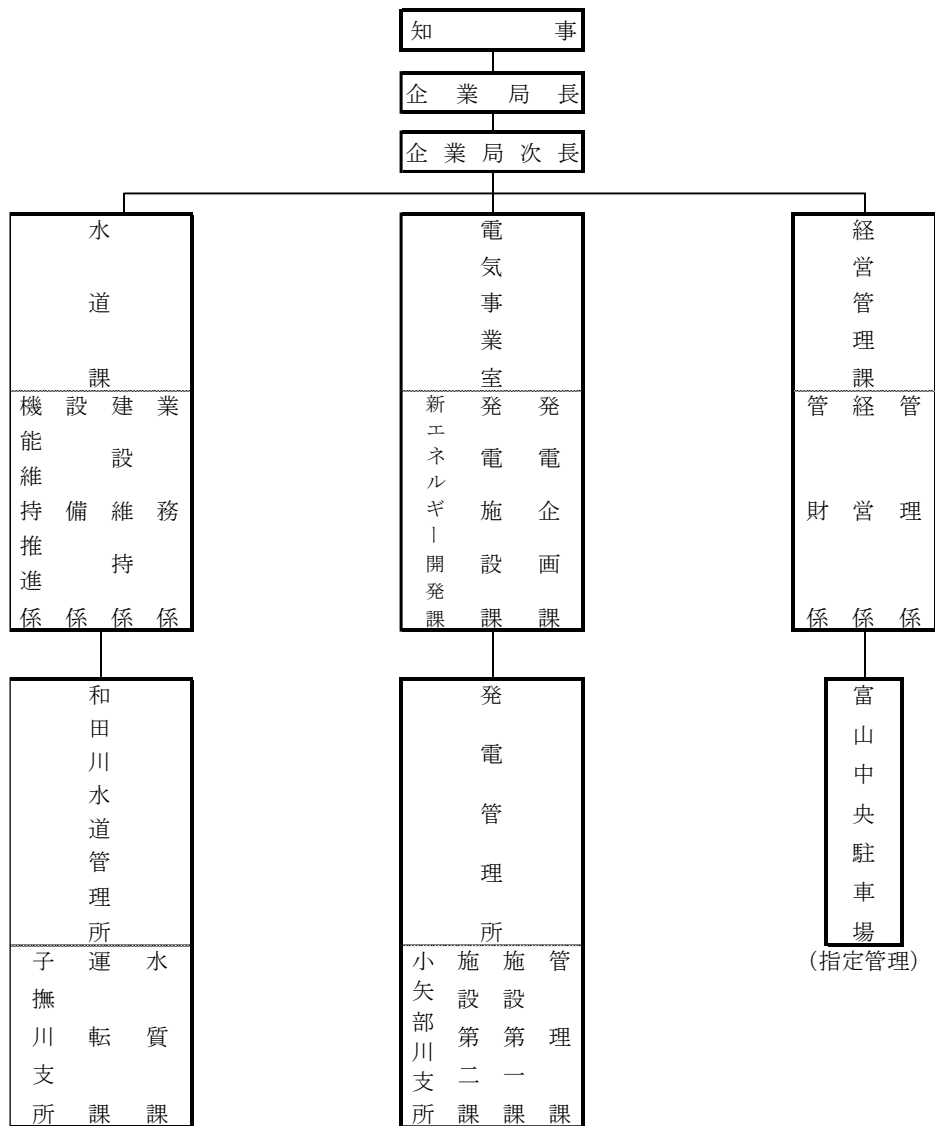


参 考 资 料

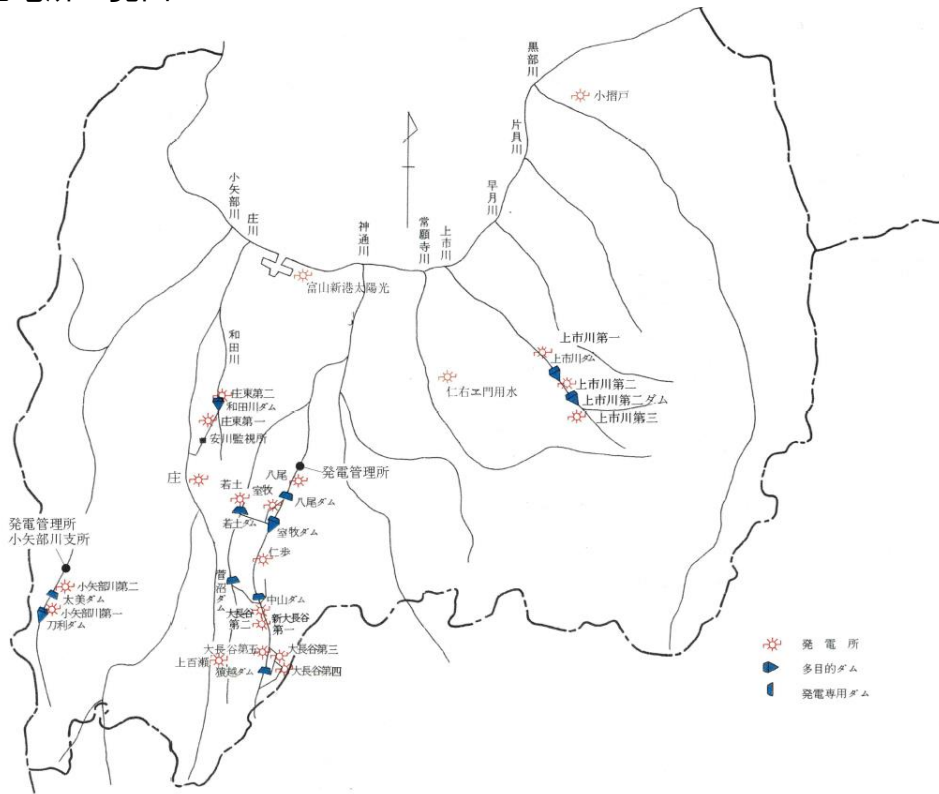
1 企業局の組織図、施設位置図

企業局組織（令和8年4月1日現在）

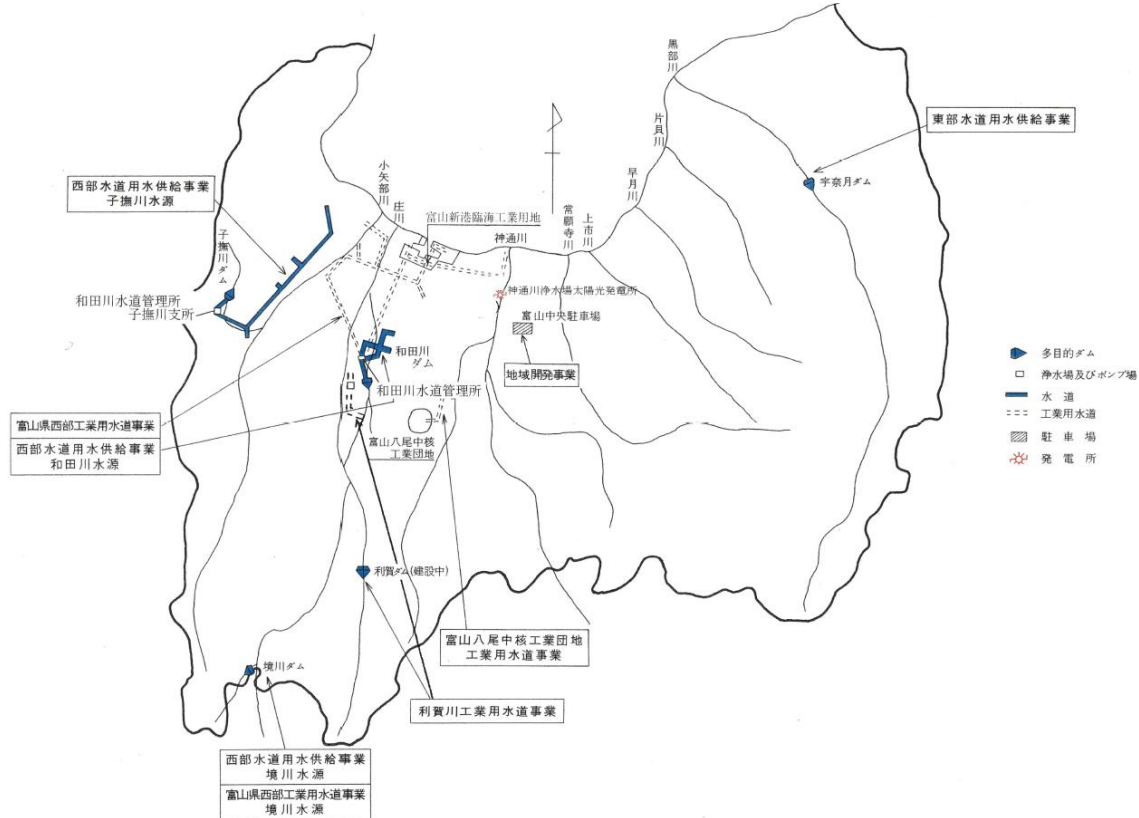


企業局施設位置図

① 県営発電所一覧図



② 県営水道・工業用水道、地域開発事業一覧図



2 経営指標の考え方

電気	水道	工水	地域	経営指標	算出方法	指標の意味	基準値(※)
①	①	①	①	経常収支比率	$= (\text{営業収益} + \text{営業外収益}) / (\text{営業費用} + \text{営業外費用})$	当該年度において、販売収益や一般会計からの繰入金等の収益で、維持管理費や支払利息等の費用をどの程度賄えているかを表す指標	100%以上
②	②	②	②	累積欠損金比率	$= \text{累積欠損金} / (\text{営業収益} - \text{受託工事収益})$	営業収益に対する累積欠損金(営業活動により生じた損失で、前年度からの繰越利益剰余金等でも補填することができず、複数年度にわたって累積した損失のこと)の状況を表す指標	0%
③	③	③	③	流動比率	$= \text{流動資産} / \text{流動負債}$	流動負債に対する流動資産の割合から短期債務に対する支払能力を表す指標	100%以上
④	④	④	④	自己資本構成比率	$= (\text{資本金} + \text{剰余金} + \text{繰延収益}) / \text{負債} \cdot \text{資本合計}$	総資本に対する自己資本の割合で、資本構造の健全性・事業の安全性を表す指標	高
	⑤	⑤		企業債残高対給水収益比率	$= \text{企業債残高} / \text{給水収益}$	給水収益に対する企業債残高の割合であり、企業債残高の規模を表す指標	低
	⑥	⑥		料金回収率	$= \text{供給単価} / \text{給水原価}$	給水に係る費用が、どの程度給水収益で賄われているかを表す指標	100%以上
	⑦	⑦		給水原価	$= [(\text{営業費用} + \text{営業外費用}) - (\text{受託工事費} + \text{材料及び不用品売却原価} + \text{附帯事業費}) - \text{長期前受金戻入}] / \text{年間総有収水量}$	有収水量(料金収入の対象となった水量)1m ³ あたりについて、どれだけ費用がかかっているかを表す指標	低
	⑧	⑧		施設利用率	$= \text{一日平均配水量} / \text{一日配水能力}$	一日配水能力に対する一日平均配水量の割合で、施設の利用状況等を判断する指標	高
⑤	⑨	⑨		有形固定資産減価償却率	$= \text{有形固定資産減価償却累計額} / \text{有形固定資産のうち償却対象資産の帳簿原価}$	有形固定資産のうち償却対象資産の減価償却がどの程度進んでいるかを表す指標で、資産の老朽化度を示している。	低
	⑩	⑩		管路経年化率	$= \text{法定耐用年数を経過した管路延長} / \text{有管路延長}$	法定耐用年数を越えた管路延長の割合を表す指標で、管路の老朽化度を示している。	低
⑥				企業債償還元金対減価償却費率	$= \text{建設改良のための企業債償還元金} / (\text{当年度減価償却費} - \text{長期前受金戻入})$	企業債償還に関する償還元金とその原資のバランスを示している。	低

※ 基準値が「〇〇%以上」の場合は最低限超えるべきハードルレートを意味し、「〇〇%」の場合は目標値を意味する。
また、「高(低)」は明確な基準値が存在しないが一般的に数値が高(低)いほど望ましいことを意味する。

3 経営戦略策定の経過

- 現行戦略の進捗を分析・評価するとともに、学識経験者や経済・財務の専門家による全4回の検討委員会での議論や、パブリック・コメントの実施を踏まえ、幅広いご意見・ご提言を反映しながら策定を進めました。

R7. 11. 10 (月)	第1回富山県企業局経営戦略検討委員会 (現状分析、環境変化・課題整理、策定方針)
R7. 12. 18 (木)	現地視察 (庄東第一発電所、和田川浄水場)
R8. 2. 19 (木)	第2回富山県企業局経営戦略検討委員会 (新たな経営戦略の素案)
R8. 6. 16 (火)	第3回富山県企業局経営戦略検討委員会 (新たな経営戦略の素案)
R8. 6月26日 (金) ~7月17日 (金)	パブリック・コメント
R8. 8月	第4回富山県企業局経営戦略検討委員会 (新たな経営戦略案)
R8. 8月	新たな経営戦略の公表<予定>

富山県企業局経営戦略検討委員会委員

	所属等	氏名
学識経験者	富山大学経済学部教授 (環境法、行政法)	こうやま さとみ 神山 智美
	富山県立大学情報工学部教授 (DX教育研究センター所長)	とうやま ひであき 唐山 英明
経済関係	富山県信用保証協会会長	はまた みつひろ 浜田 満広
	(株)廣貫堂取締役副社長	なかお てつや 中尾 哲也
財務関係	税理士	おけや たいぞう 桶屋 泰三