

令和5年11月2日

## 県内新設住宅着工戸数の令和5年度上半期の状況について

令和5年度上半期（4月～9月）の県内の新設住宅着工戸数は前年度同期比6.9%減の2,864戸となりました。その概要は次のとおりです。

### 令和5年度上半期の新設住宅着工戸数について

本県の令和5年度上半期の新設住宅着工戸数は、2,864戸で、昨年度上半期の3,077戸に比べてマイナス213戸、6.9%減となりました。

利用関係別戸数の内訳をみると、持家が12.1%減の1,407戸、貸家が1.6%減の1,070戸、分譲住宅が2.4%減の363戸となりました。

また、建方別では、一戸建が11.4%減の1,662戸、長屋建が8.3%減の477戸、共同住宅が6.5%増の725戸となりました。

（参考）全国の令和5年度上半期の新設住宅着工戸数は415,307戸で、昨年度上半期の442,894戸に比べ6.2%減少しました。

### 関連資料

- ・ 県内新設住宅着工戸数の令和5年度上半期状況（PDF：105KB）
- ・ 県内新設住宅着工戸数の令和5年度上半期状況（表・グラフ）（PDF：165KB）

# 県内新設住宅着工戸数の 令和5年度上半期状況

(令和5年4月～令和5年9月)

令和5年11月2日

富山県土木部建築住宅課

[事務担当] 建築指導係

TEL: 076-444-3356(直通)

## 県内新設住宅着工戸数の令和5年度上半期状況について

(令和5年4月～令和5年9月)

### 1 新設住宅着工戸数の動向について

- (1) 本県の令和5年度上半期(令和5年4月1日～令和5年9月30日)の新設住宅(以下「新設住宅」という。)着工戸数は、2,864戸で、前年度同期比6.9%減となった。
- (2) 市町村別の新設住宅は、1位が富山市(1,451戸)、2位が高岡市(466戸)、3位が黒部市(199戸)、4位が射水市(186戸)、5位が砺波市(107戸)となっている。

### 2 利用関係別(持家、貸家、給与住宅、分譲住宅の4分類)について

- (1) 持家は、1,407戸(前年度同期1,601戸)で前年度同期比12.1%減、新設住宅に占める割合は49.1%(前年度同期52.0%)であった。
- (2) 貸家は、1,070戸(前年度同期1,087戸)で前年度同期比1.6%減、新設住宅に占める割合は37.4%(前年度同期35.3%)であった。
- (3) 給与住宅は、24戸(前年度同期17戸)で前年度同期比41.2%増、新設住宅に占める割合は0.8%(前年度同期0.6%)であった。
- (4) 分譲住宅は、363戸(前年度同期372戸)で前年度同期比2.4%減、新設住宅に占める割合は12.7%(前年度同期12.1%)であった。

### 3 構造別(木造、非木造の2分類)について

- (1) 木造住宅は、2,380戸(前年度同期2,632戸)で前年度同期比9.6%減、新設住宅に占める割合は83.1%(前年度同期85.5%)であった。  
木造住宅のうち、在来工法は1,961戸(前年度同期2,297戸)で前年度同期比14.6%減、新設住宅に占める割合は68.5%(前年度同期74.7%)であった。プレハブは10戸(前年度同期14戸)で前年度同期比28.6%減、新設住宅に占める割合は0.3%(前年度同期0.5%)であった。ツーバイフォーは409戸(前年度同期321戸)で前年度同期比27.4%増、新設住宅に占める割合は14.3%(前年度同期10.4%)であった。
- (2) 非木造住宅は、484戸(前年度同期445戸)で前年度同期比8.8%増、新設住宅に占める割合は16.9%(前年度同期14.5%)であった。

非木造住宅のうち、在来工法は222戸（前年度同期204戸）で前年度同期比8.8%増、新設住宅に占める割合は7.8%（前年度同期6.6%）であった。プレハブは262戸（前年度同期241戸）で前年度同期比8.7%増、新設住宅に占める割合は9.1%（前年度同期7.8%）であった。

#### 4 建て方別（一戸建、長屋建、共同住宅の3分類）について

- (1) 一戸建住宅は、1,662戸（前年度同期1,876戸）で前年度同期比11.4%減、新設住宅に占める割合は58.0%（前年度同期61.0%）であった。
- (2) 長屋建住宅は、477戸（前年度同期520戸）で前年度同期比8.3%減、新設住宅に占める割合は16.7%（前年度同期16.9%）であった。
- (3) 共同住宅は、725戸（前年度同期681戸）で前年度同期比6.5%増、新設住宅に占める割合は25.3%（前年度同期22.1%）であった。  
なお、分譲の共同住宅は122戸（前年度同期96戸）であった。

#### 5 資金別（民間住宅、公営、住宅金融支援機構、都市機構、その他の5分類）について

- (1) 民間資金住宅は、2,616戸（前年度同期2,880戸）で前年度同期比9.2%減、新設住宅に占める割合は91.3%（前年度同期93.6%）であった。
- (2) 公営住宅は0戸（前年度同期0戸）であり、新設住宅に占める割合は0.0%（前年度同期0.0%）であった。
- (3) 住宅金融支援機構（旧住宅金融公庫融資住宅）は、160戸（前年度同期148戸）で前年度同期比8.1%増、新設住宅に占める割合は5.6%（前年度同期4.8%）であった。

# 令和5年度上半期月別新設住宅着工戸数

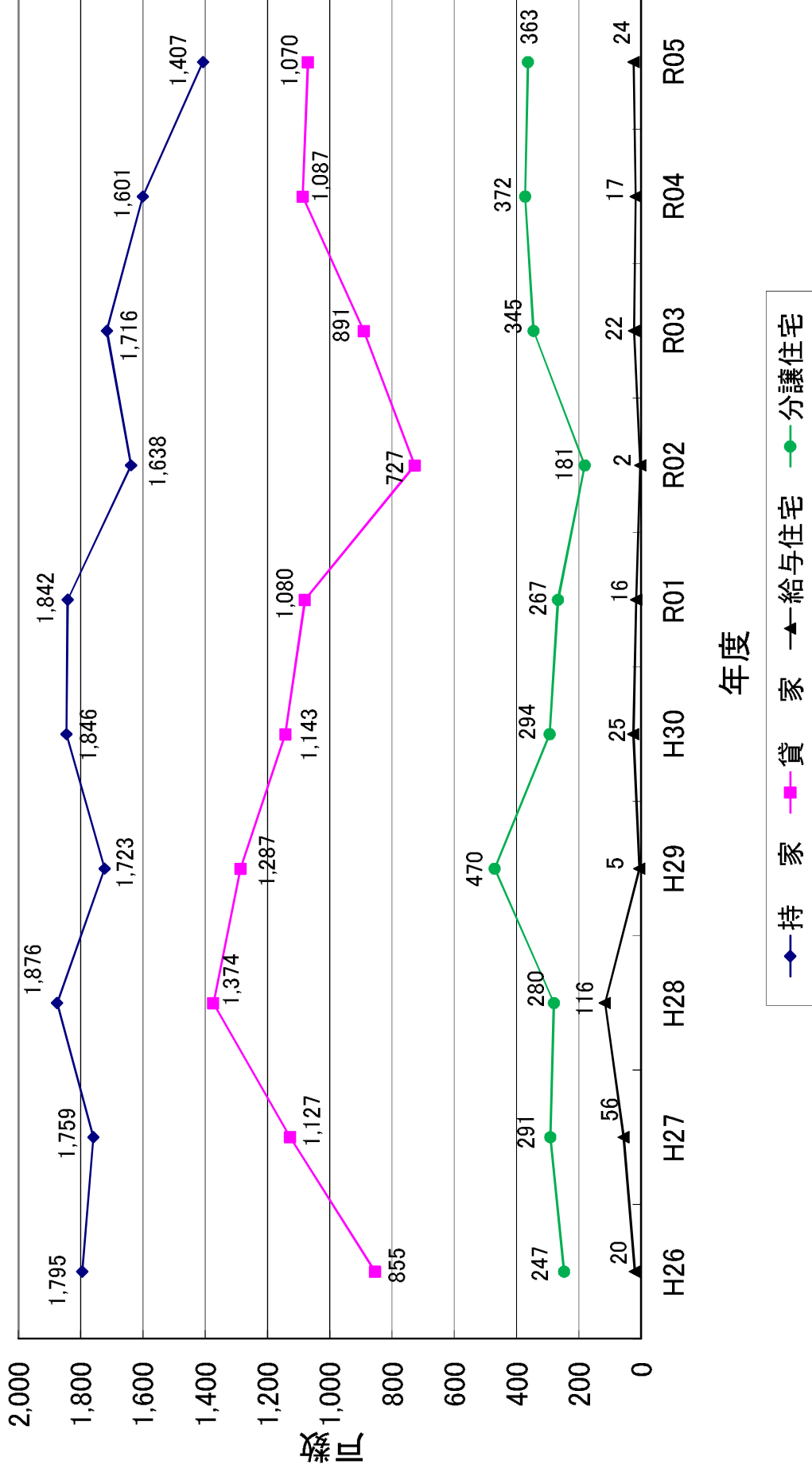
令和5年11月2日  
富山県土木部建築住宅課

月	4月	5月	6月	7月	8月	9月	10月	11月	12月	1月	2月	3月	年度計	前年度 同月累計	増減率：％ (対前年度 同月累計)	今年度 構成比	前年度 構成比
新設住宅着工戸数	430	431	584	546	453	420							2,864	3,077	-6.9		
増減率：％ (同上対前年同月)	-7.5	-16.0	28.9	-7.9	6.8	-33.2							-6.9				
利用関係戸数	持家	257	224	250	263	214	199						1,407	1,601	-12.1	49.1%	52.0%
	貸家	115	166	168	238	199	184						1,070	1,087	-1.6	37.4%	35.3%
	給与住宅	2	0	5	14	2	1						24	17	41.2	0.8%	0.6%
	分譲住宅	56	41	161	31	38	36						363	372	-2.4	12.7%	12.1%
構造別戸数	木造	378	375	427	420	407	373						2,380	2,632	-9.6	83.1%	85.5%
	在来	329	286	383	349	307	307						1,961	2,297	-14.6	68.5%	74.7%
	プレハブ	1	0	0	2	5	2						10	14	-28.6	0.3%	0.5%
	2×4	48	89	44	69	95	64						409	321	27.4	14.3%	10.4%
	非木造	52	56	157	126	46	47						484	445	8.8	16.9%	14.5%
	在来	6	26	132	22	3	33						222	204	8.8	7.8%	6.6%
プレハブ	46	30	25	104	43	14						262	241	8.7	9.1%	7.8%	
建方別戸数	一戸建	308	267	297	296	256	238						1,662	1,876	-11.4	58.0%	61.0%
	長屋建	66	108	54	85	65	99						477	520	-8.3	16.7%	16.9%
	共同住宅	56	56	233	165	132	83						725	681	6.5	25.3%	22.1%
	内分譲住宅	6	0	116	0	0	0						122	96	27.1	4.3%	3.1%
資金別戸数	民間資金	393	376	572	471	433	371						2,616	2,880	-9.2	91.3%	93.6%
	公営	0	0	0	0	0	0						0	0	-	0.0%	0.0%
	住宅金融 支援機構	26	44	6	25	14	45						160	148	8.1	5.6%	4.8%
	都市機構	0	0	0	0	0	0						0	0	-	0.0%	0.0%
	その他	11	11	6	50	6	4						88	49	79.6	3.1%	1.6%

注1) 国土交通省が公表する数字と相違がある場合があります。



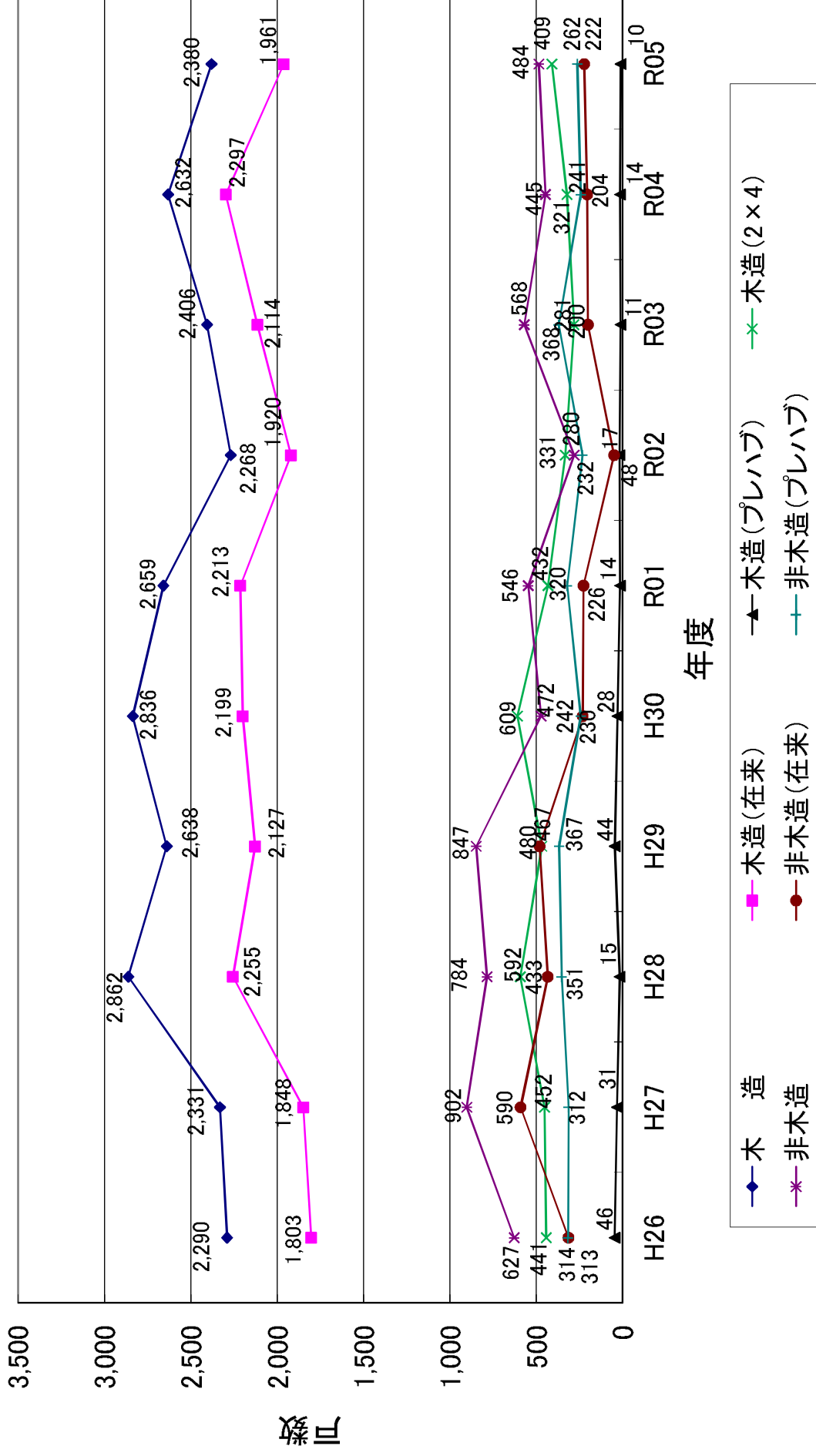
# 年度別上半期新設住宅着工戸数(利用関係別)



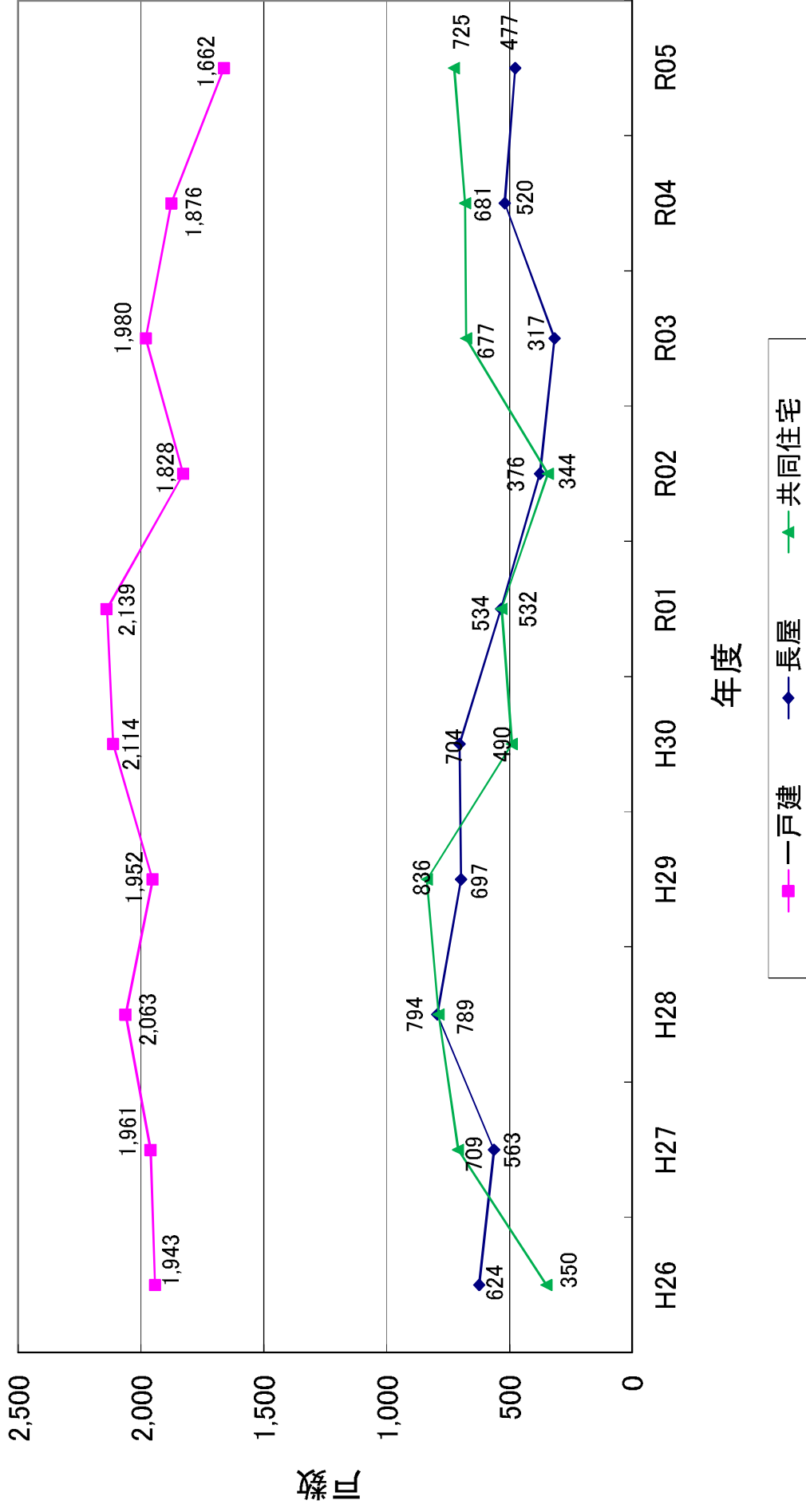




# 年度別上半期新設住宅工戸数(構造別)



# 年度別上半期新設住宅着工戸数(建方別)



# 年度別上半期住宅着工戸数(資金別)

