

# 参考資料



「黄昏の富山湾を望む」

(滑川市)

※第11回「とやまの農山村写真展」最優秀賞（富山県知事賞）受賞作品

# I 富山県の地域別データ

## ■農業水利施設一覧（令和4年度末）

本県は、黒部川や常願寺川、神通川、庄川、小矢部川等の大河川からダムや頭首工等により農業用水を取水しています。

農業用水は、県内約1,000kmの幹線水路により地域に送水され、農地を潤しています。

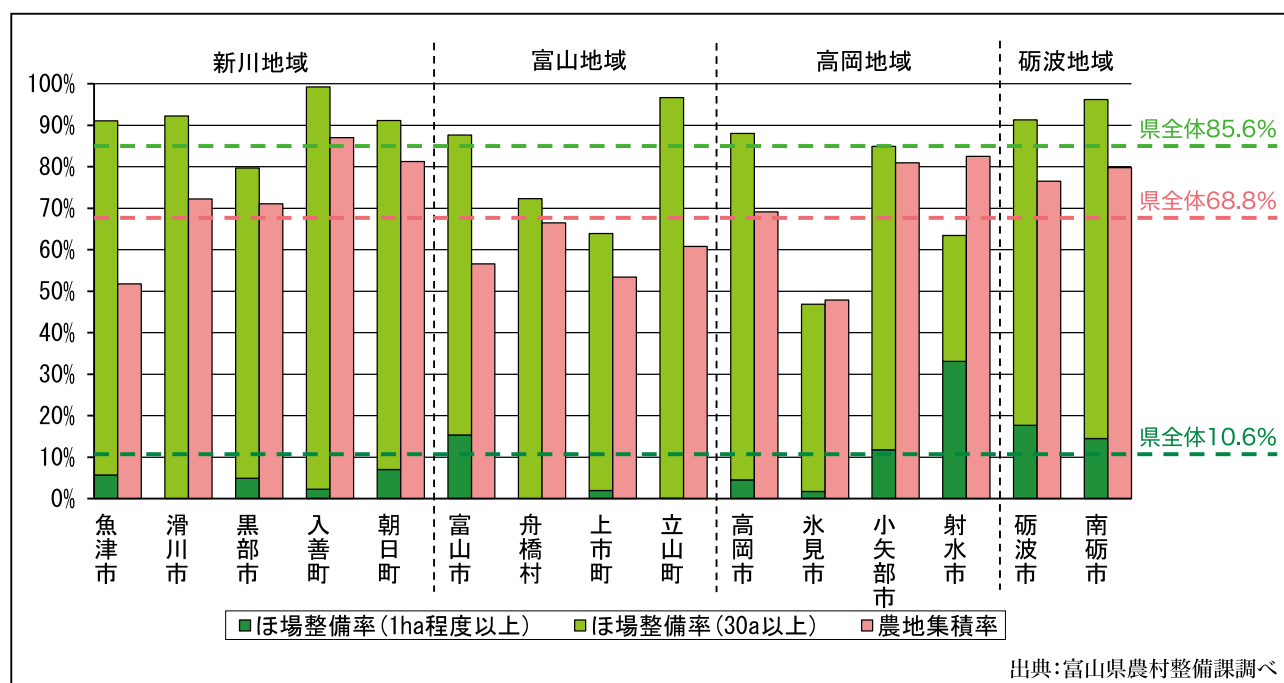
施設名	箇所数	新川地域		富山地域		高岡地域		砺波地域	
		箇所数	割合	箇所数	割合	箇所数	割合	箇所数	割合
ダム（箇所）	9	0	0%	2	22%	4	44%	3	33%
頭首工（箇所）	42	5	12%	13	31%	16	38%	8	19%
ため池（箇所）	1,812	44	2%	169	9%	1,427	79%	172	9%
排水機場（箇所）	13	4	31%	2	15%	7	54%	0	0%
幹線水路（km）	1,040	206	20%	302	29%	288	28%	244	23%

出典：富山県農村整備課調べ

## ■地域別のほ場整備率と農地集積率（令和4年度末）

ほ場整備率（30a以上）は県全体で85.6%と全国トップクラスとなっており、農地集積率は68.8%と年々増加しています。

ほ場整備率の低い地域においては、農地集積率が低い傾向も見られます。



出典：富山県農村整備課調べ

## ■大区画整備の事例

効率的な営農を行うため、近年、地形条件等の地域の実情を踏まえながら、1haを超える大区画整備を実施するケースがあります。

市町村	地区名	大区画化ほ場の事例	受益面積 (ha)	工期	備考
富山市	水橋三郷北	2.0~4.0ha (100~130m×200~300m)	66.9	H30~R8	地区の約4割で整備予定
高岡市	開ほつ	1.5~2.5ha (100m×150m~250m)	25.2	R1~R6	地区の約2割で整備予定
南砺市	小坂一期	1.5~2.0ha (75~100m×200m)	46.0	R4~R12	地区の約4割で整備予定
朝日町	高橋	1.5~2.0ha (75~100m×200m)	52.8	R2~R10	地区の約4割で整備予定

出典：富山県農村整備課調べ

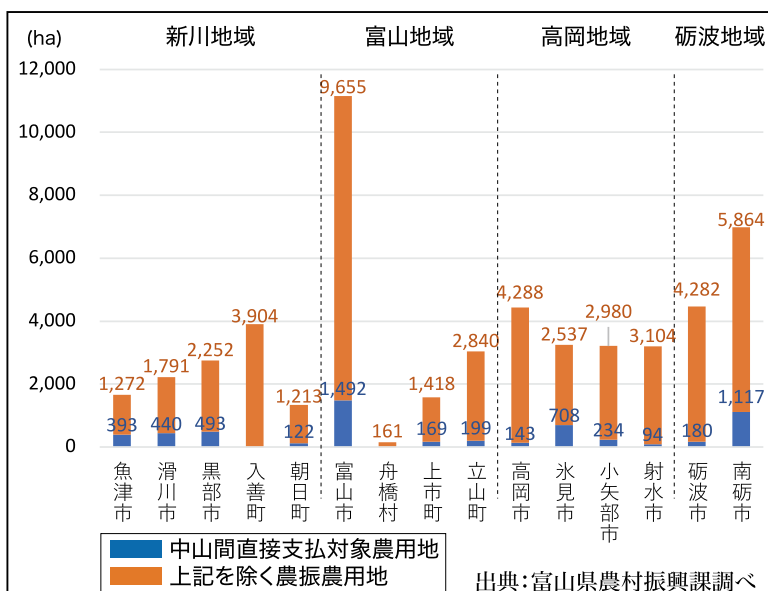
## ■地域別の中山間直接支払対象農用地<sup>※1</sup>面積（令和4年度末）

本県の中山間直接支払対象農用地は、富山市、氷見市、南砺市に多く存在しています。

※1 中山間直接支払対象農用地

地域振興立法で指定された地域において、傾斜がある等の基準を満たす農用地

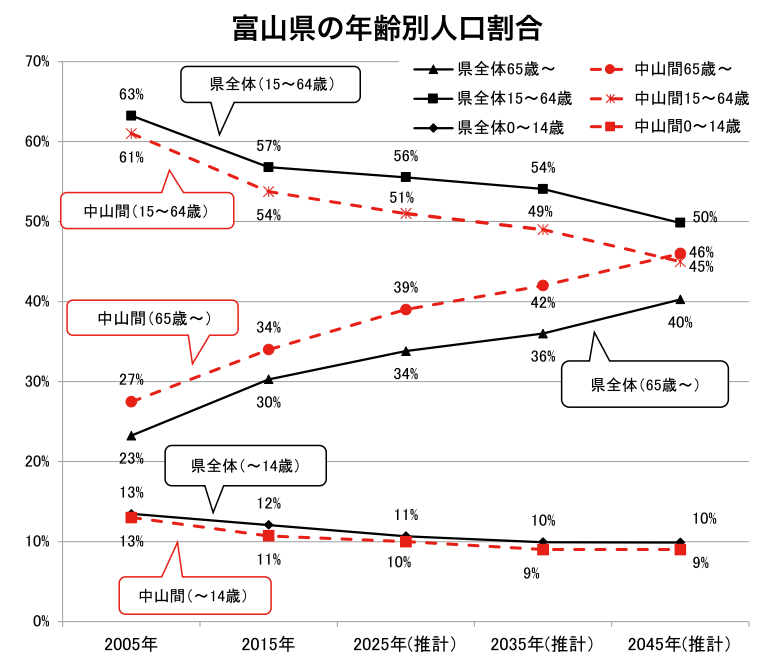
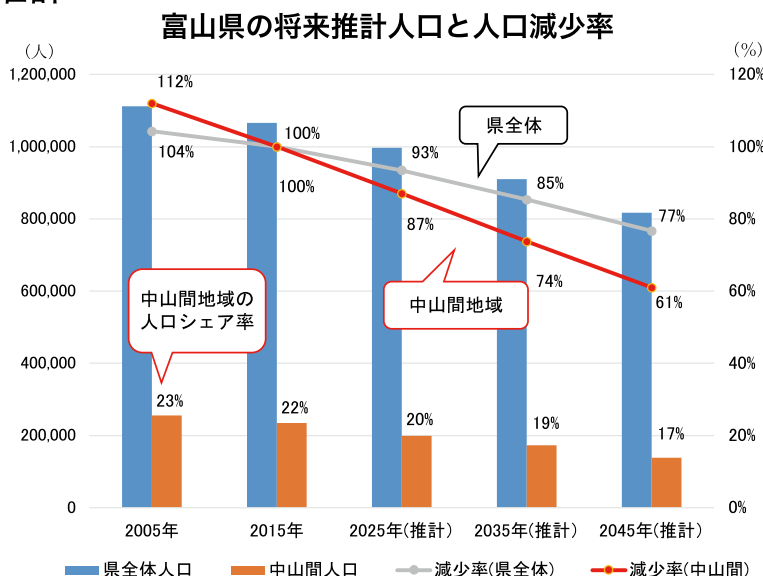
- ①急傾斜地（田：1/20以上、畑・草地・採草放牧地15°以上）
- ②緩傾斜地（田：1/100以上1/20未満、畑・草地・採草放牧地：8°以上15°未満）
- ③小区画化・不整形な田
- ④高齢化率・耕作放棄地率の高い集落にある農用地
- ⑤積算気温が低く、草地比率の高い草地
- ⑥①～⑤の基準に準じて、都道府県知事が定める基準に該当する農用地



## ■人口及び年齢別人口割合の将来推計

本県の人口は、出生者数が死亡者数を下回ることなどにより、1998（平成10）年の112万人をピークに減少に転じ、国立社会保障・人口問題研究所の推計によると、2025年には100万人を切る見込みです。また、2025年には約3割、2045年には約4割が高齢者となる見込みです。

特に中山間地域においては、この傾向が顕著であり、2015（平成27）年から2045年の人口減少率は県全体が23%であるのに対し、中山間地域は39%、2045年の高齢化率も県全体が40%であるのに対し、中山間地域は46%と見込まれ、県全体よりも早いスピードで人口減少、少子高齢化が進展すると推計されています。



出典：国勢調査の町丁・字等別統計及び国立社会保障・人口問題研究所の公表する「日本の地域別将来推計人口（2018年推計）」をもとに、2015年農林業センサスの農業集落別に集計された農林水産省データを富山県中山間地域対策課において加工したものと

## II とやま型農業経営モデルの概要

### ① とやま型農業経営モデルの定義

「地域を担う法人経営体であり、主穀作（水稲・大麦・大豆）と園芸等を組み合わせ、周年的に所得と人材を確保する経営モデル」

### ② 目指す姿（モデルの方向）

- ①メガファームタイプ 主穀作の規模拡大と園芸導入
- ②6次産業化タイプ 主穀作に加え園芸の直売や観光農園等6次産業化の実践
- ③集落営農雇用タイプ 主穀作に加え園芸の導入で従業員を雇用
- ④園芸重点タイプ 水田フル活用による園芸の重点的な生産拡大

### ③ 主たる従事者の所得目標 年間750万円以上

「農業経営基盤の強化の促進に関する基本方針」で定める年間500万円の1.5倍以上を目指す

### ④ 参考

園芸作物の生産拡大を図るため、市町村が策定する「稼げる園芸産地プラン」において、産地ごとに目指すべき具体的な姿（目標）を定めています。

また、園芸作物の販売額が概ね1,000万円以上を目指す産地をけん引する経営体を「リーディング経営体」と位置付け、園芸販売額の増加を目指す新たな産地形成を進めています。

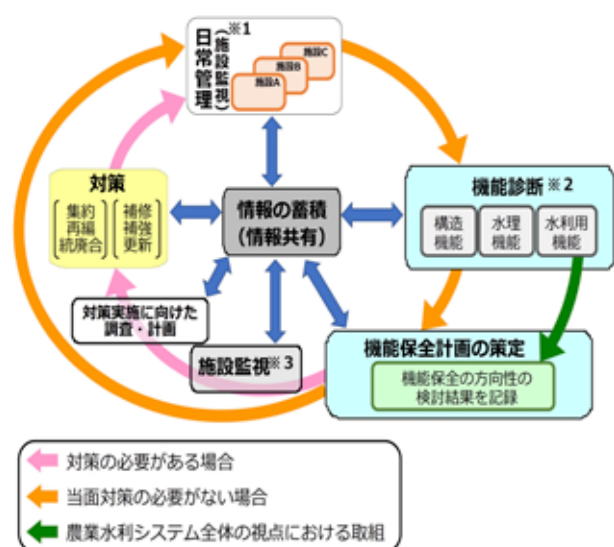
### III 用語解説

#### か行

#### 機能保全計画

性能指標や健全度指標について管理水準を定め、それを維持するための中長期的な手法をとりまとめたもの。

なお、ストックマネジメントは、機能保全の取組みとして施設の長寿命化とライフサイクルコストの低減を図る具体的な管理手法であり、日常管理、機能診断、機能保全計画の策定、施設監視及び対策のサイクルを段階的・継続的に実施するもの。



- ※1 日常管理の一環として継続的に行う施設監視 (結果は機能診断・機能保全計画策定等に活用)
- ※2 構造機能、水理機能は、水利用機能の発揮を支える関係にある
- ※3 機能保全計画の精度を高め、適期に対策を実施するために継続的に行う施設監視

ストックマネジメントのサイクル

#### 交流地域活性化重点地域

「都市との交流による農山漁村地域の活性化に関する条例」に基づき指定された、都市と農山漁村との交流による農山漁村地域の活性化を推進するうえで重要と認められる地域。

#### さ行

#### 施設監視

最適と判断される時期に適切な対策工事を行うため、施設の劣化の進行状況等を監視するもの。詳細は「機能保全計画」を参照。

#### 准組合員

貸借地で、①所有者が組合員の場合の耕作者、②耕作者が組合員の場合の所有者を准組合員とすることができる。准組合員は議決権等を有しないが、総会で意見を述べること等が可能。准組合員と組合員の間で夫役等を分化して負担することが可能。

#### 水利施設管理強化事業

農業水利施設の有する多面的機能の適正な発揮を図るため、施設の役割に応じた管理費を支援する事業。

#### スマート農業技術

ロボット技術や情報通信技術 (ICT) を活用することにより、農作業の省力化、精密化及び高品質生産等を可能とする新たな農業技術。

#### 世界かんがい施設遺産

かんがいの歴史・発展を明らかにし、理解醸成を図るとともに、かんがい施設の適切な保全に資するため、国際かんがい排水委員会 (ICID) に認定・登録された歴史的なかんがい施設。

#### た行

#### 多面的機能支払交付金

農村地域における共同での草刈りや泥上げなど、農地・水路・農道等を維持する保全活動、軽微な補修や景観作物の植栽など質的向上を図る活動を支援する制度。

#### 田んぼダム

小さな穴の開いた調整板などの簡単な器具を水田の排水口に取り付けて流出量を抑えることで、水田の雨水貯留機能の強化を図り、周辺の農地・集落や下流域の浸水被害リスクの低減を図る取組み。



田んぼダムの例

## 中山間地域等直接支払制度

中山間地域等において、農業生産条件の不利を補正することにより、将来に向けて農業生産活動を維持するための活動を支援する制度。

## 土地改良区体制強化事業

土地改良区の施設・財務管理の強化、受益農地管理の強化、統合整備の推進、研修・人材育成等の土地改良区の体制強化対策を支援する事業。

## とやま帰農塾

富山県の農山漁村で、農作業体験などを通じて地元住民と一緒に過ごす、1泊～2泊程度の田舎暮らし体験プログラム。

## 富山県土地改良区運営基盤強化推進協議会

国、県及び土地改良事業団体連合会が連携協力して、土地改良区の運営基盤の強化を図るため、令和3年に設立された協議会。

## とやまジビエ

富山県内で捕獲されたイノシシやシカなどを「富山県獣肉の衛生管理及び品質確保に関するガイドライン」等に準拠して処理した食用となる野生鳥獣肉。



とやまジビエのロゴマーク

## とやまノーム（農務）ステイ事業

農業の労働力不足に直面する地域と農作業・農村滞在希望者をマッチングし、連携・交流を通じた地域活性化を行う事業。

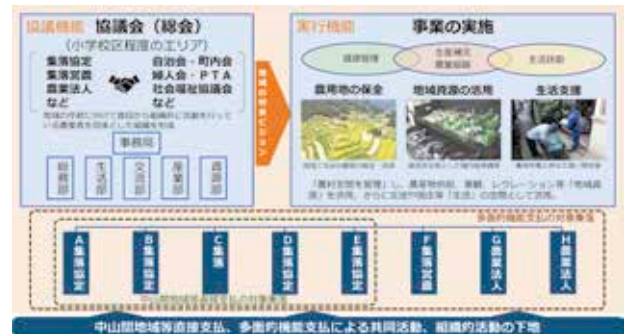
## な行

### 農業・農村サポーター

まちなかに暮らす人と農村地域に暮らす人が、農村の協働作業や農作業を通して交流する活動。

### 農村 RMO

複数の集落の機能を補完して、農用地保全活動や農業を核とした経済活動と併せて、生活支援等地域コミュニティの維持に資する取組みを行う組織。



農村 RMO のイメージ

### 農地中間管理機構

担い手による農地利用の集積・集約化を促進するため「農地中間管理事業の推進に関する法律」に基づき、農地の借受け、貸付け等を行う機関。(公社)富山県農林水産公社を指定。

### 農泊

農山漁村地域に宿泊し、滞在中に豊かな地域資源を活用した食事や体験等を楽しむ農山漁村滞在型旅行。

### 農泊ネットワーク

富山県内における農泊に取り組む地域や関連団体から組織されるネットワーク組織。

## は行

### 防災重点農業用ため池

決壊した場合の浸水区域に家屋や公共施設等が存在し、人的被害を与えるおそれのある農業用ため池。「防災重点農業用ため池に係る防災工事等の推進に関する特別措置法」に基づき指定。

# ら行

## 流域治水

河川管理者が主体となって行う治水対策に加え、氾濫域も含めて一つの流域としてとらえ、その河川流域全体のあらゆる関係者が協働し、流域全体で水害を軽減させる治水対策。



流域治水のイメージ

## 6次産業化

農林漁業者等が農林水産物の生産及びその加工や販売を一体的に行う取組み。

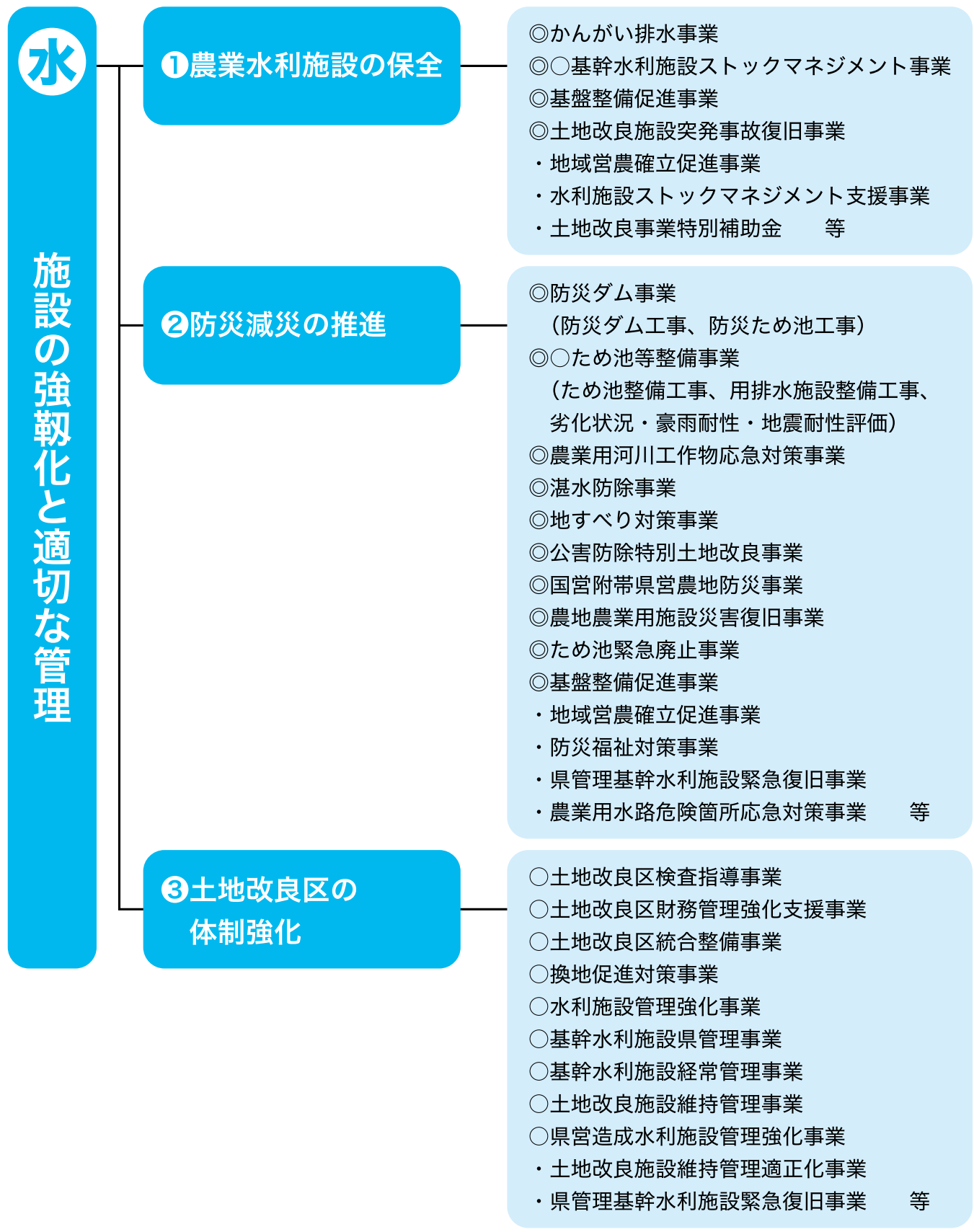
# IV 農業農村整備事業一覧

◎ハード事業 ○ソフト事業 ・県単独事業

## ■基本施策

## ■推進する施策

## ■主要事業



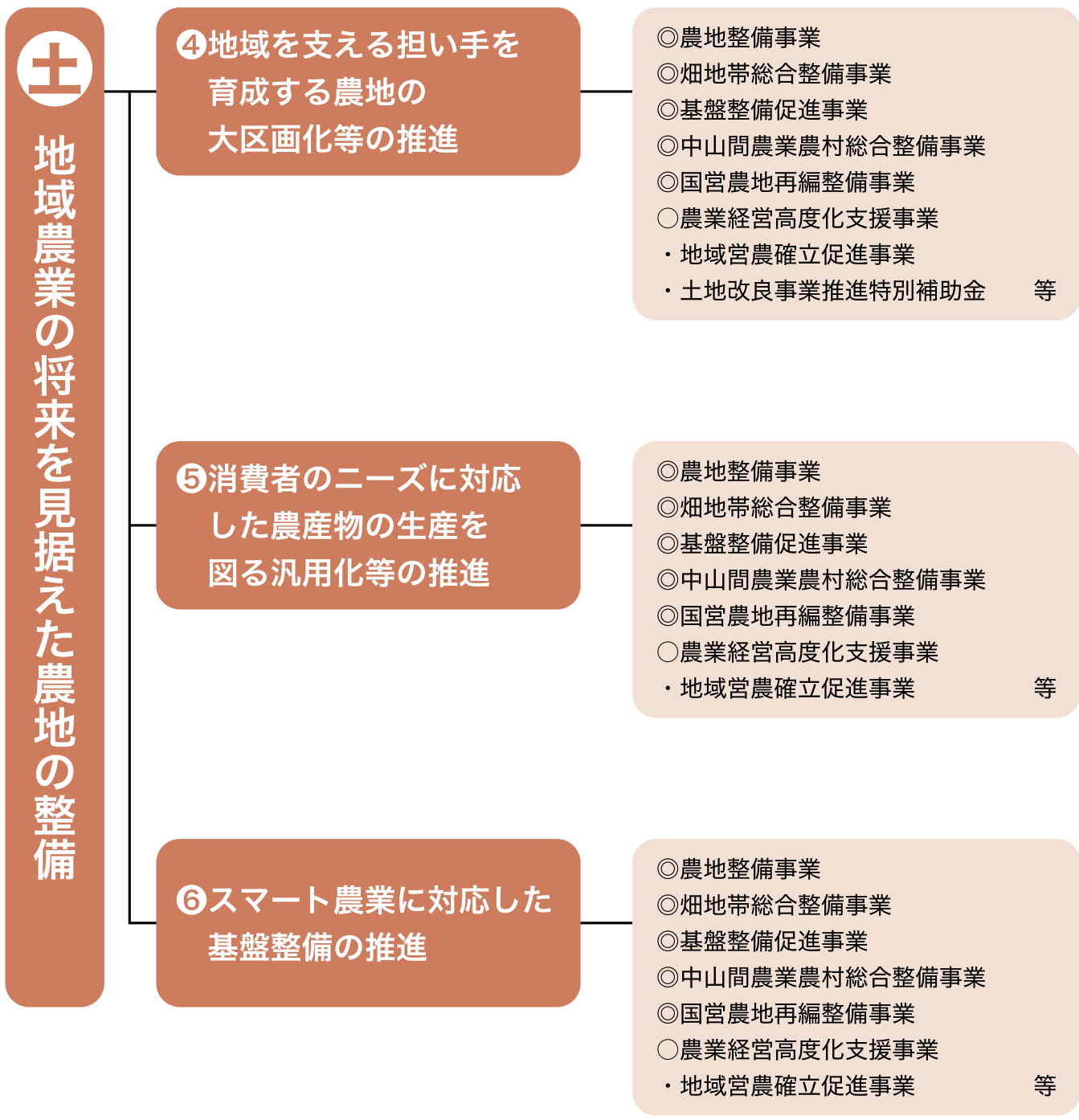


◎ハード事業 ○ソフト事業 ・県単独事業

■基本施策

■推進する施策

■主要事業



◎ハード事業 ○ソフト事業 ・県単独事業

■基本施策

■推進する施策

■主要事業



持続可能な豊かで美しい農村の形成

⑦快適で豊かな農村環境の整備

- ◎農業集落排水事業
- ◎農村振興総合整備事業
- 多面的機能支払交付金
- 棚田地域水と土保全基金事業
  - ・快適農村環境整備事業
  - ・散居景観保全事業
  - ・農村整備関連生態系保全事業
- ◎農村振興整備事業(地域用水環境整備)
  - ・6次産業化総合対策事業
  - ・がんばる女性農業者支援事業

⑧都市農村交流の推進

- とやま帰農塾推進事業
- ふれあい創出地域間交流支援事業
- 交流地域活性化重点支援事業
- とやま農泊ネットワーク推進事業
  - ・都市農山漁村地域共創事業

⑨中山間地域の活性化

- 元気な中山間地域づくり支援事業  
(直接支払制度、農村 RMO 形成推進事業)
- 中山間地域チャレンジ支援事業
- 中山間地域保全パートナーシップ推進事業
- 棚田地域水と土保全基金事業
- 鳥獣被害防止総合対策事業
- ◎中山間地域農業農村総合整備事業
- 多面的機能支払交付金

■富山県農業農村整備推進委員会委員名簿

(五十音順、敬称略)

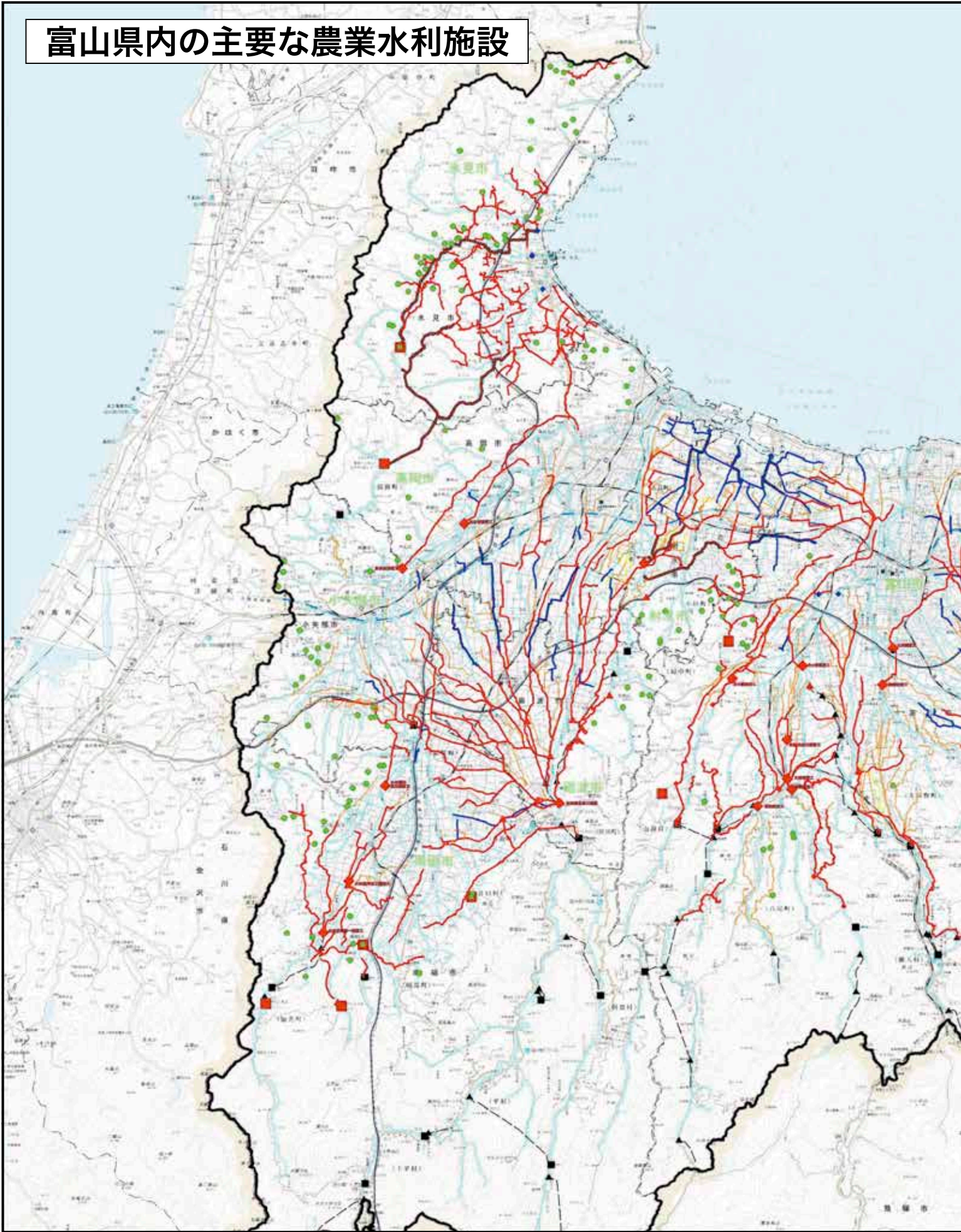
氏名	役職名
石黒 宏治	(一社) 富山県農業会議事務局長
梅本 恵子	(有) 梅香園
雄川 勉	となみ野農業協同組合経済部部长
上澤 聖子	(一社) 朝日町観光協会
瀧本 裕士 (会長)	石川県立大学生物資源環境学部環境科学科教授
谷井 悦子	JA 富山県女性組織協議会副会長
永森 雅之	富山県土地改良事業団体連合会専務理事
星川 圭介	富山県立大学工学部環境・社会基盤工学科教授

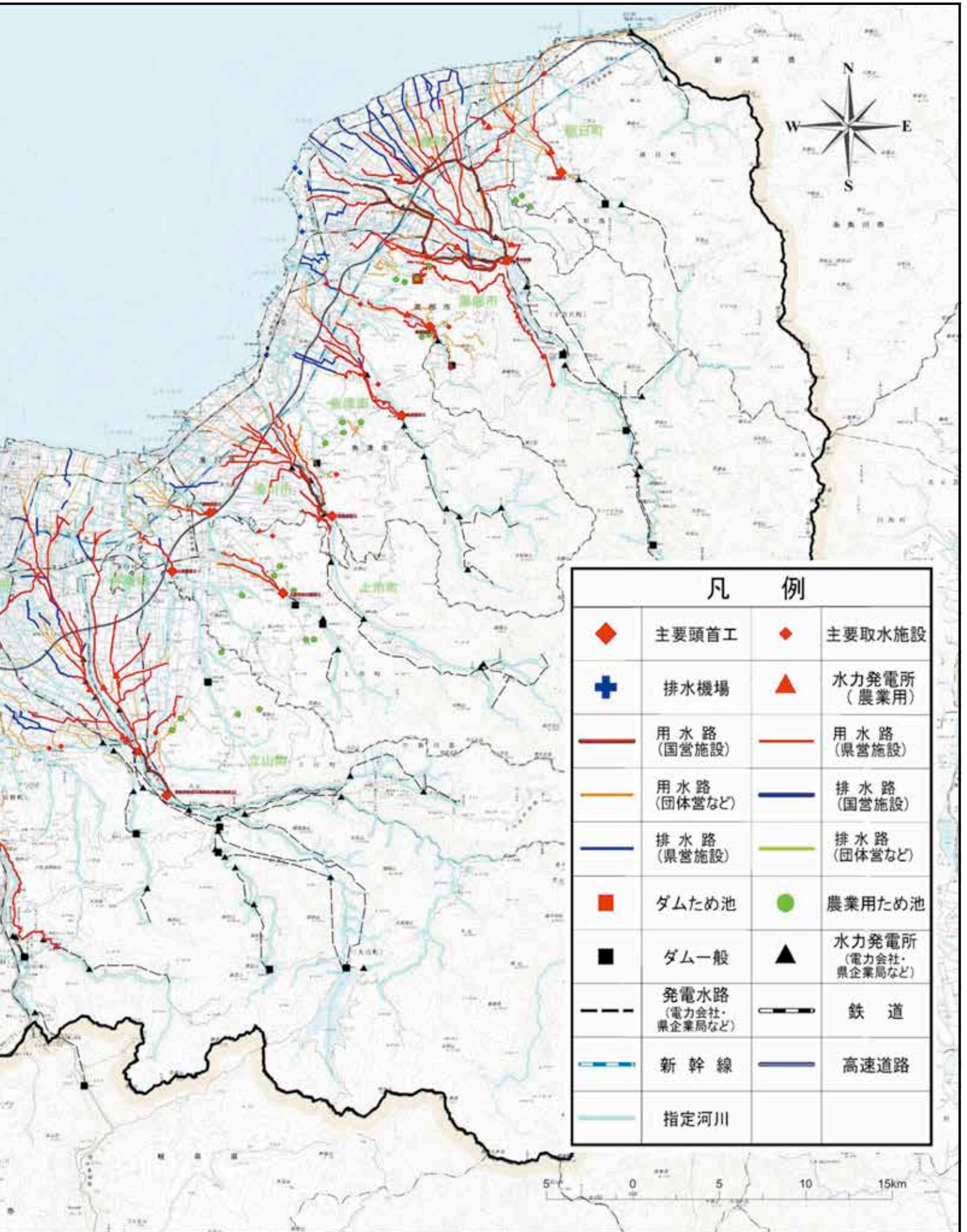
■富山県農業農村整備実施方針

ー水土里プロジェクト 2023 ーに関する審議経過

区分	審議事項
第1回 令和4年9月5日 (富山県庁4階大会議室)	○農地と農村の現状について ○富山県農業農村整備のめざす方向について ○施策別の展開について
第2回 令和5年3月22日 (富山県庁4階大会議室)	○富山県農業農村整備のめざす方向について ○施策別の展開について
第3回 令和5年8月23日 (富山県防災危機管理センター3-F、G、H)	○富山県農業農村整備のめざす方向について ○施策別の展開について ○地域別の展開について
第4回 令和5年12月20日 (富山県防災危機管理センター3-A、B)	○実施方針改定(案)について

# 富山県内の主要な農業水利施設



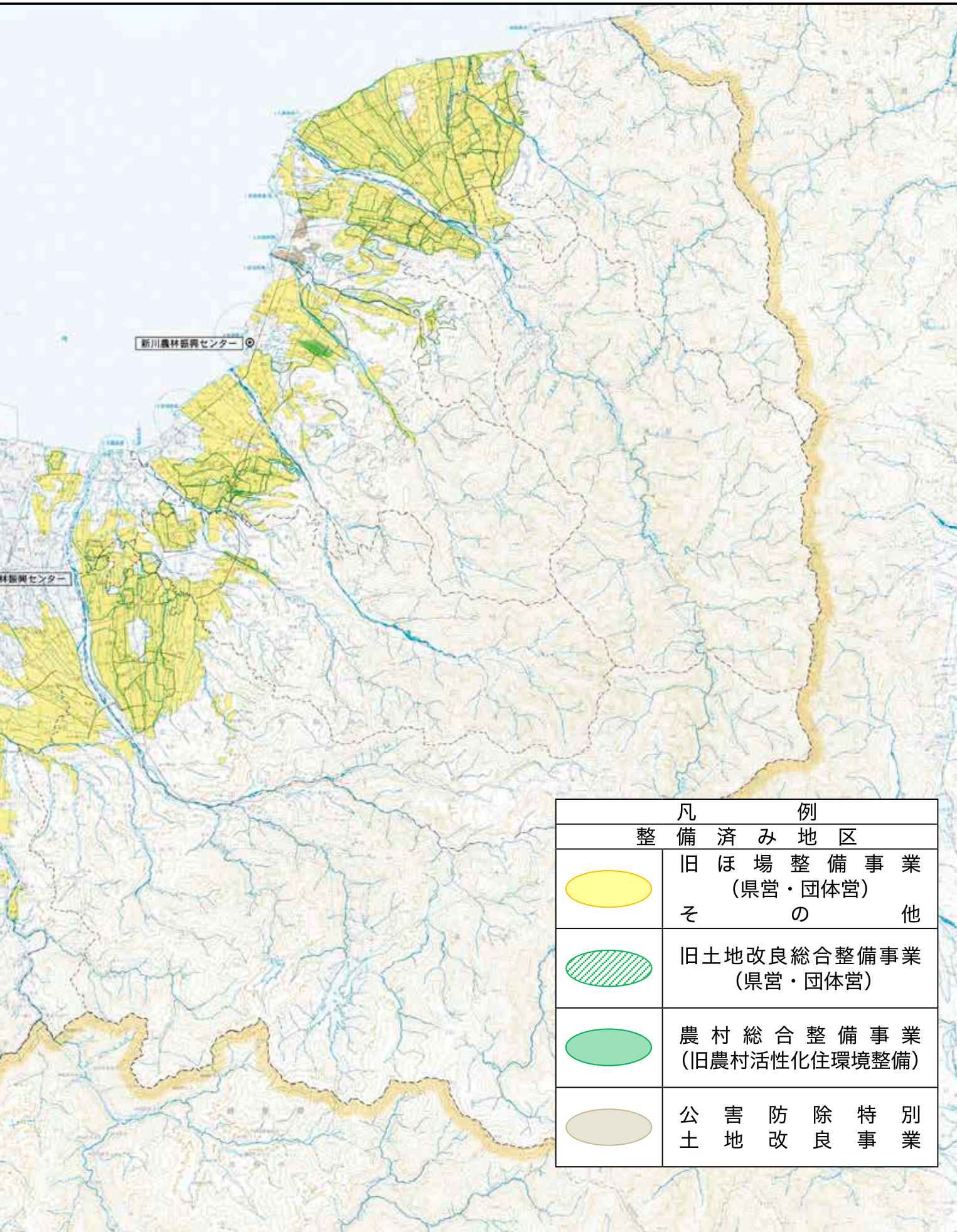






凡 例			
◆	主要頭首工	◆	主要取水施設
+	排水機場	▲	水力発電所 (農業用)
— (赤)	用水路 (国営施設)	— (赤)	用水路 (県営施設)
— (橙)	用水路 (団体営など)	— (青)	排水路 (国営施設)
— (青)	排水路 (県営施設)	— (緑)	排水路 (団体営など)
■ (赤)	ダムため池	● (緑)	農業用ため池
■ (黒)	ダム一般	▲ (黒)	水力発電所 (電力会社・ 県企業局など)
- - -	発電水路 (電力会社・ 県企業局など)	— (黒)	鉄 道
— (青)	新 幹 線	— (青)	高速道路
— (青)	指定河川		

5 0 5 10 15km

# 富山県農地整備事業等一覧図





凡 例	
整備済み地区	
	旧ほ場整備事業 (県営・団体営) その他
	旧土地改良総合整備事業 (県営・団体営)
	農村総合整備事業 (旧農村活性化住環境整備)
	公害防除特別 土地改良事業

# 富山県土地改良区区域図

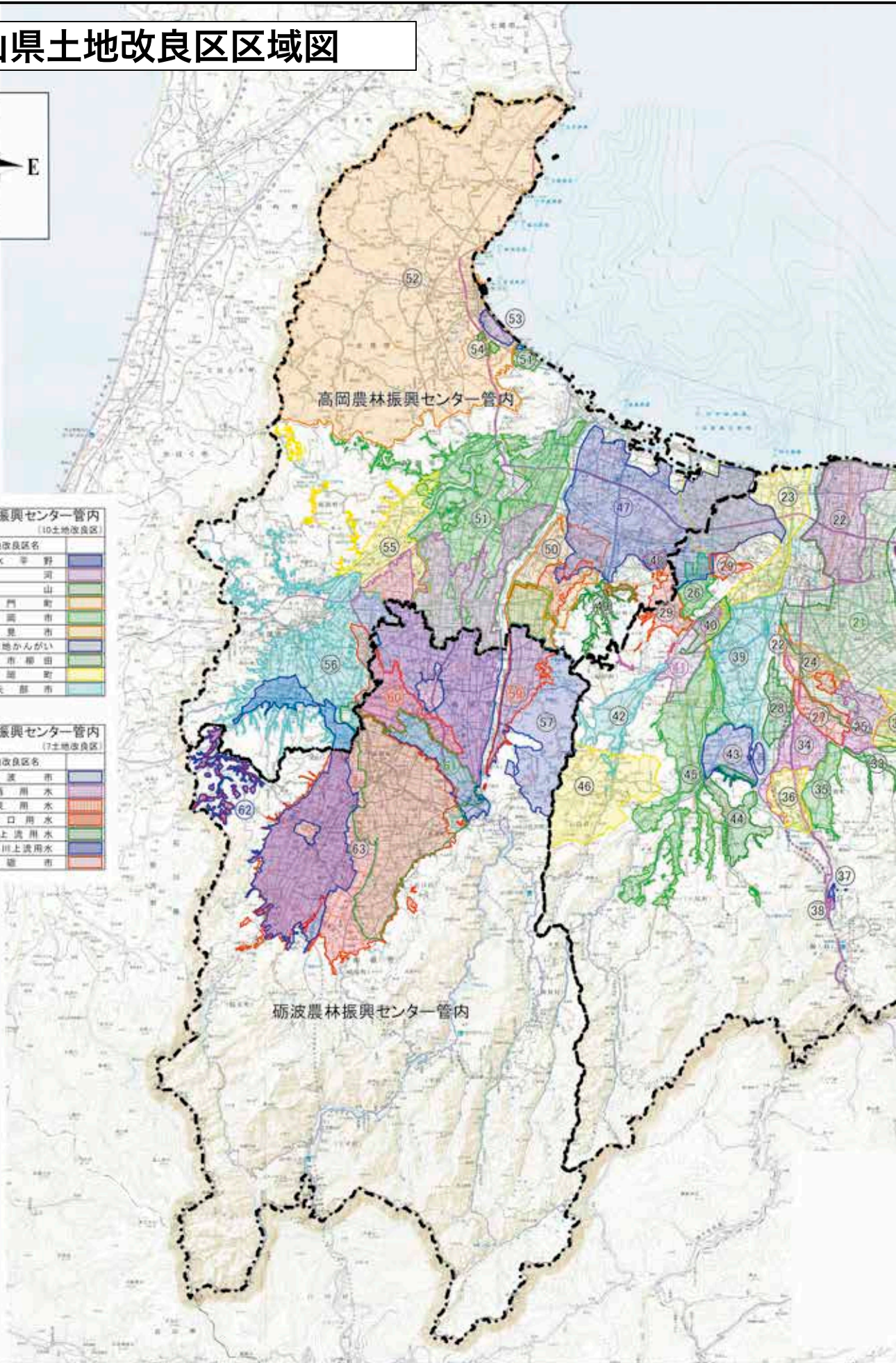


高岡農林振興センター管内  
(10土地改良区)

番号	土地改良区名	色
47	野 田 市	青
48	高 岡 市	紫
49	山 本 市	緑
50	大 門 町	黄
51	高 岡 市	赤
52	氷 見 市	茶
53	西条畑地かんがい	白
54	氷 見 市 柳 田	黄
55	福 野 町	緑
56	小 矢 部 市	青

砺波農林振興センター管内  
(7土地改良区)

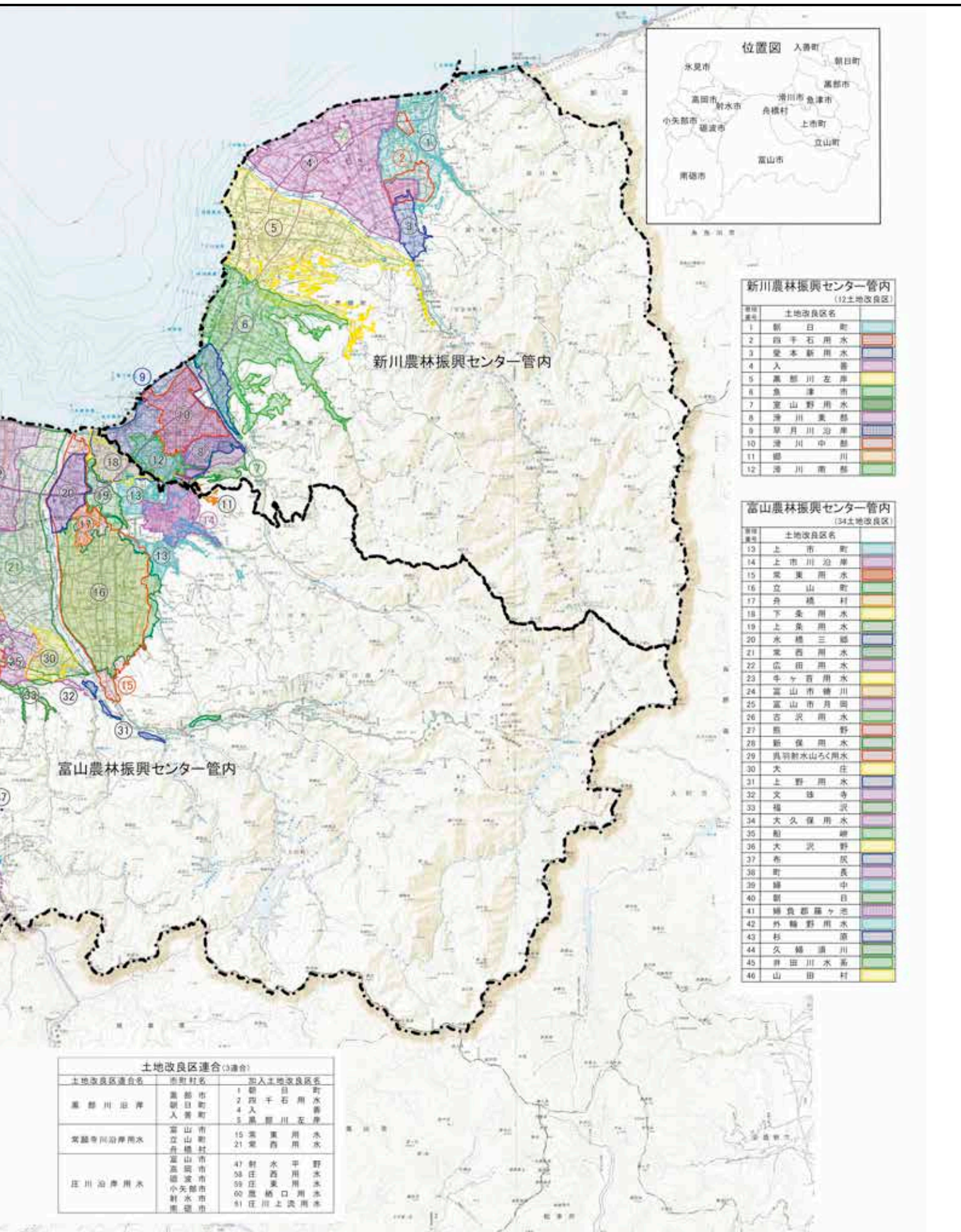
番号	土地改良区名	色
57	砺 波 市	紫
58	庄 西 用水	赤
59	庄 東 用水	黄
60	鹿 嶋 口 用水	茶
61	庄 川 上 流 用水	緑
62	小 矢 部 川 上 流 用水	青
63	南 砺 波 市	赤



高岡農林振興センター管内

砺波農林振興センター管内





#### 新川農林振興センター管内 (12土地改良区)

新川農林振興センター管内	土地改良区名	
1	朝日町	
2	四手石用水	
3	愛本新用水	
4	入美町	
5	高部川左岸	
6	魚津市	
7	室山野用水	
8	津川奥部	
9	翠月川沿岸	
10	津川中部	
11	川	
12	津川南部	

#### 富山農林振興センター管内 (34土地改良区)

富山農林振興センター管内	土地改良区名	
13	上市町	
14	上市川沿岸	
15	常東用水	
16	立山町	
17	舟橋村	
18	下桑用水	
19	上桑用水	
20	水橋三郎	
21	常西用水	
22	広田用水	
23	牛ヶ首用水	
24	富山市徳川	
25	富山市月岡	
26	吉沢用水	
27	熊野	
28	新保用水	
29	眞羽射水山ろく用水	
30	犬住	
31	上野用水	
32	文徳寺	
33	福沢	
34	大久保用水	
35	船越	
36	大沢野	
37	布民	
38	町長	
39	中	
40	朝日	
41	鱒魚部蘆ヶ池	
42	外輪野用水	
43	杉原	
44	久保田川	
45	野田川水高	
46	山田村	

#### 土地改良区連合(3連合)

土地改良区連合名	市町村名	加入土地改良区名
高部川沿岸	高部市	1 朝日町
	朝日町	2 四手石用水
	入美町	4 入美町
		5 高部川左岸
		6 魚津市
常盤寺川沿岸用水	富山町	15 常東用水
	立山町	21 常西用水
		22 広田用水
庄川沿岸用水	富山町	47 射水平野用水
	高部市	58 庄西用水
	高部市	59 庄東用水
	小矢部市	60 橋口用水
	南砺市	61 庄川上流用水

「水」 第32回富山県農村振興技術連盟写真展受賞作品  
「真夏の常西用水」(富山市)

「土」 富山県農業・農村振興計画掲載写真  
「大区画ほ場における稲刈り」(射水市)

「里」 第12回とやまの農山村写真展受賞作品  
「お手伝い はさ掛け作業」(氷見市)

令和6年3月 発行

## 富山県農業農村整備実施方針

—とやま<sup>みどり</sup>水土里プロジェクト2023—

富山県農林水産部農村整備課  
〒930-0004 富山市桜橋通り5-13  
(富山興銀ビル4F)  
TEL 076-444-3376  
FAX 076-444-3437