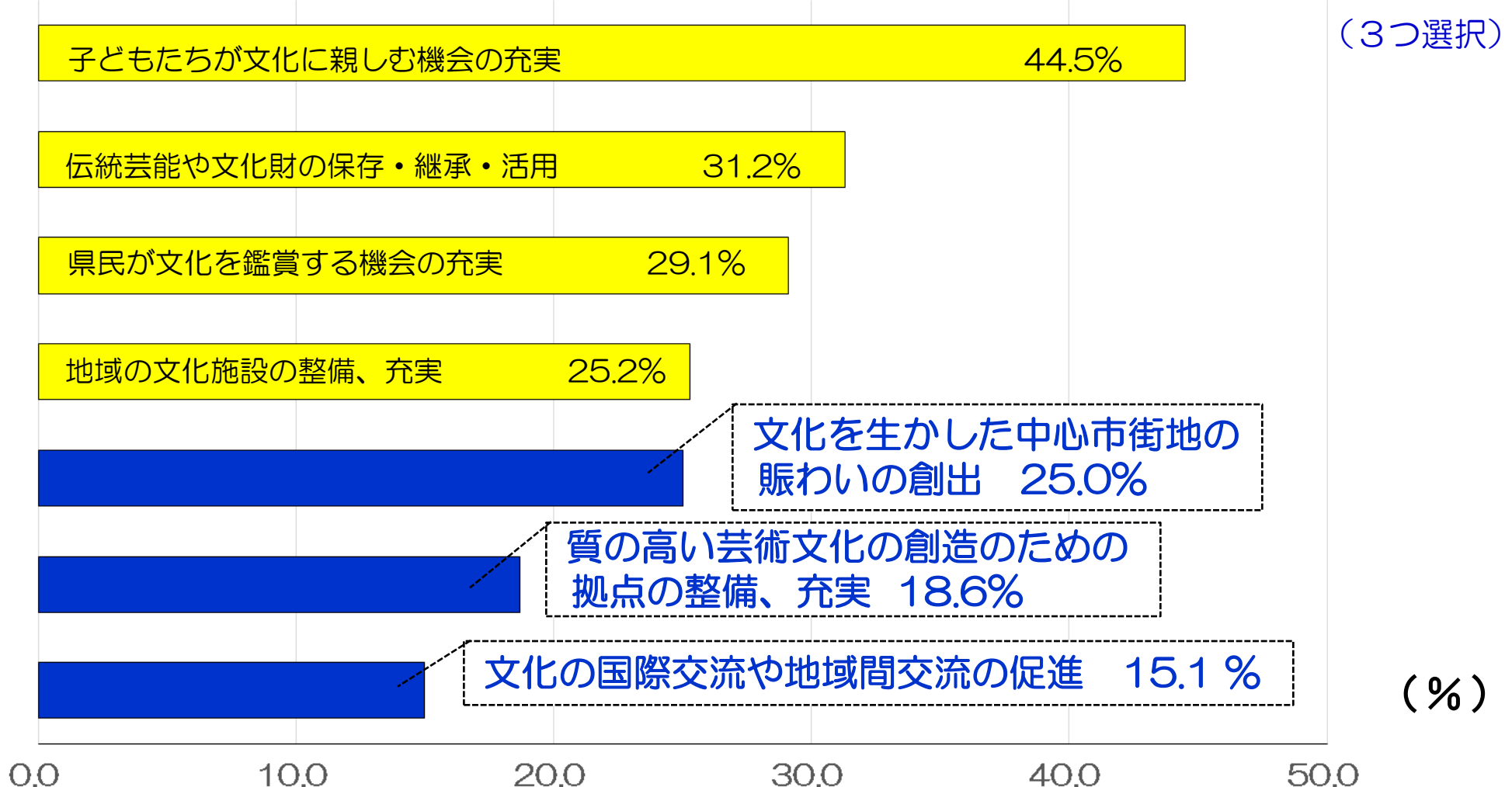


○平成26年8～9月「富山県政世論調査」結果（抜粋）主なもの

Q. 文化の振興を通じて「元気とやま」を創造するために、重点を置くべき施策は？



(1) 調査地域：富山県全域 (2) 対象者 満20歳以上の男女  
(3) 標本数 1,200人 (4) 抽出方法 無作為抽出法 (回答数 87.1%)

# 豪農の館「内山邸」の魅力再生



復原された柳原文庫



修復中の内山邸

修復された内山邸



修復に参加する子どもたち



梅園茶会

○内山邸の修復工事(H17~H23)

○柳原文庫復原工事(H24~H27)

・職藝学院 学生の実習の場  
伝統技術の習得と継承 修復コストも抑制

・地域の子どもたちや住民も修復に参加  
⇒ 郷土の文化財に対する理解と愛着を涵養  
・伝統的なものづくりを体験

夜桜観賞会、観月の会、梅園茶会など  
多くの県民が集う憩いの場に

# ふるさとの自然・歴史・文化を知り、魅力あるふるさとづくりに参画

## ふるさとに **誇り** と **愛着** を

### 「ふるさととやまの人物ものがたり」の活用

(小学校高学年向けの読み物資料)

「ふるさととやまの人物ものがたり」を活用し、  
郷土の先人54名の夢・志・挑戦を学習



### 置県130年記念式典「ふるさとの空」記念演奏・合唱



高野百合絵さん



出町小学校・福野小学校合同合唱団

### 郷土の偉人



安田 善次郎



浅野 総一郎



高峰 譲吉



馬場 はる

## とやまの自然等を通してふるさとの良さを知る

とやまの自然等を通して、科学的な見方や考え方を育むための平成28年度副読本を県独自に作成予定

- ・ノーベル賞受賞者の田中氏、梶田氏からアドバイス
- ・小学5、6年生などに配布し、平成29年度から活用

記載例:「どうして蜃気楼がみえるのだろう？」

- ・蜃気楼の写真
- ・気温、風、天候と蜃気楼の関係

副読本でとやまの自然を学習



## 高校生の郷土史・日本史学習

09年から補助教材を作成し、3年間の試行を経て、2013年度から本格実施  
授業の例

半数近くが使いやすさを実感

- ・「東アジア世界」の単元で「大伴家持の越中国守時代」
- ・「結びつく世界と近世の日本」の単元で「北前船の活躍」



郷土史・日本史の学習が世界史の理解にもつながる

高校での日本史必修化を目指す  
次期学習指導要領での日本史必修化を要望

日本と世界の近現代史を学ぶ新科目「歴史総合(仮称)」の設置へ



下村元文科大臣に要望(2014. 2. 2)

# ふるさと文学の振興／ふるさとを担う人づくり

高志の国文学館 2016. 3.27 入館47万人到達！

2012年7月6日開館



文学館メインエントランスと「万葉の庭」(旧知事公館庭)

大伴家持(718～785)は、越中国守として赴任した  
746年から5年間に223首の歌を詠み、万葉集に残した。

## 大伴家持生誕1300年記念事業の開催準備

- ・家持シンポジウムの開催(県内及び東京)
- ・高校生向け『平成万葉塾』(県立、私立の高校6校で)
- ・『家持百首』(英語版)の作成
- ・「再発見 大伴家持—民政をめぐって—」展 (H29.3～6)

政治家『家持』の足跡を紹介



中西進館長

2013年11月  
文化勲章受章



落合 務 氏

人気の  
イタリアンシェフ  
落合氏が出店  
「ラ・ベツトラ」  
▲  
「日本一予約が  
困難な店」  
と言われる

## 梶田隆章氏 ノーベル物理学賞受賞！

世界的な偉業を称え、富山県特別栄誉賞を贈呈



富山県特別栄誉賞贈呈式  
(H28.1.17)

スーパーカミオカンデを  
使って素粒子ニュートリノ  
が質量を持つことを示す  
ニュートリノ振動を発見

次の研究テーマ「重力波  
観測プロジェクト」に富山  
大学が参加



平成万葉塾

# 近代美術館の移転新築 (H29秋頃 開館)

## ○ 世界に誇れる20世紀美術コレクションを新しい切り口で展示



ポール・デルヴォー  
「夜の汽車」(6億円)



パブロ・ピカソ  
「闘牛場の入口」(8億円)



パブロ・ピカソ  
「肘掛け椅子の女」  
(18億円)

## ○ アートとデザインをつなぐ

### ポスターコレクション

世界5大ポスター展の1つ

「世界ポスタートリエンナーレトヤマ(IPT)」

○日本で唯一の国際公募展(3年に1回開催)

⇒11回の開催で、13,324点のコレクション

○H27.9.19~11.23 IPT2015開催

(57の国と地域から3,845点の応募)

○本県デザイナーの育成に寄与

★今回初めて入賞(金賞)



TOKYO ● 1964 TOKYO 1964 TOKYO ● 1964

亀倉雄策  
「東京オリンピック」(1962年)

### 椅子コレクション

現在約192種類、239点を収蔵

20世紀の椅子の系譜を辿るに  
ふさわしいコレクション



アントニオ・ガウディ  
〈カーサ・バトリヨのためのベンチ〉  
1906-07年

## 県立 富岩運河環水公園 西地区に移転新築

屋上庭園のコンセプト

### 「オノマトペの屋上」

子ども達に大人気のふわふわドームのほか、  
佐藤卓氏 デザインの遊具を屋上に設置  
※「ぐるぐる」「あれあれ」「ひそひそ」など



### ポスターの展示



### 運営面での配慮

#### ○アトリエやギャラリー

などでの教育普及、  
創作・展示などを重視

#### ○教育機関や市町村等

との連携を推進



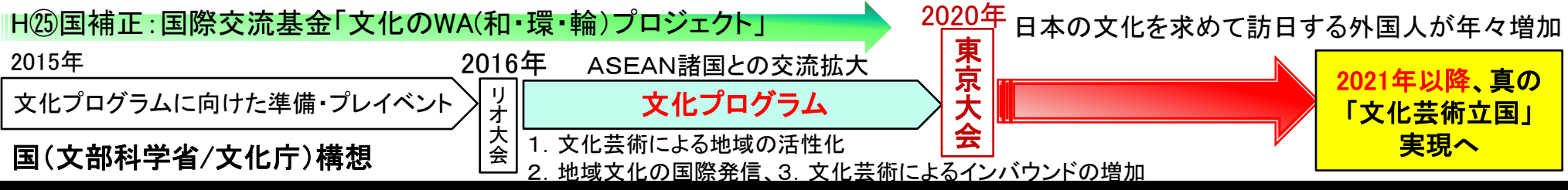
たいめいけん三代目 茂出木浩司 氏 (H26. 9)

老舗洋食店  
「たいめいけん」の  
タンポポオムライス



○レストランに「日本橋 たいめいけん」  
(東京都)、喫茶に「オオサワ」(富山市)が  
出店予定

# アジアを代表する舞台芸術の拠点～利賀～



## — TOGA 国際芸術村を活用した地域の活性化 —



**○富山県「舞台芸術特区TOGA構想」の推進(H18.3内閣府認定)**

- ・アジアやロシア、欧州の演劇人との共同による舞台芸術の創造
- ・TOGAブランドを世界に発信



○南砺市「TOGA国際芸術村構想を核としたクリエイティブビレッジ構想」の推進 (H27.1内閣府認定) 21計画認定



SCOTサマーシーズン2015 H27.8.21～9.10開催  
 ・約1万人が参加 ・外国人演劇関係者: 25カ国、約300人



**TOGAアジア・アーツ・センター(代表 鈴木 忠志)**

利賀を世界の舞台芸術の拠点にすることを旨しH24設立

- 「教育機関の創設」・・・日本人だけではなく、**外国人にも開かれた国際的な文化機関**
- 「**身体文化研究所(仮称)の構想**」

**TOGAアジア・アーツ・センター支援委員会(H25設立)**  
 ○県内民間企業による活動支援

# 世界遺産・五箇山の合掌造り集落

○平成7年(1995)に世界遺産に登録

○国の**重要伝統的建造物群**に選定、さらに国の**史跡**として指定



菅沼集落



相倉集落

## ○世界遺産条約採択40周年記念富山会議(H24,11)

### 【ジョバンニ・ボッカルディ氏】

合掌造り集落の**美しさ**に感銘。地域の資源を活用しながら、**厳しい環境から自分たちを守り、発展させてきた技術**を見ることができた。

### 【クリスティーナ・キャメロン氏】

1995年、ベルリンで合掌造り集落の遺産登録を決定した会議に出席していた。実際に訪れて、**家と景観**はもちろん、**全ての環境が素晴らしい**。

### 【アルフレッド・ルイス・コンティー氏】

合掌造り集落は**有形無形の自然**、**食**などの**文化的な要素**とうまく結びついている。人々が**想像力**や**知恵**を駆使して、**絶対的な地域の価値**を創り上げた。

五箇山の豊かで風情ある歴史と文化が住民により継承



お小夜節(五箇山民謡)



こきりこ節(五箇山民謡)

報恩講料理

# 曳山行事のユネスコ無形文化遺産登録



高岡御車山祭の御車山行事



魚津のタテモン行事



城端神明宮祭の曳山行事

○ユネスコ無形文化遺産登録  
への提案（H28年登録予定）

- ・提案名称 山・鉾・屋台行事
- ・提案者等 日本政府から  
ユネスコへ  
（平成26年3月）
- ・提案内容 高岡御車山祭、  
魚津のタテモン行事、城端神明宮祭の  
曳山行事など全国33件



<平成21年10月>  
ユネスコ松浦事務局長を訪問  
「御車山祭り」の世界無形文化遺産登録に向けて助言



# 自然との共生 「立山・黒部」の世界文化遺産登録

## 「白岩堰堤砂防施設」 【着工:昭和4年 竣工:昭和14年】

重要文化財指定(平成21年6月30日) 砂防施設では日本初

- 「砂防の父」赤木正雄博士による常願寺川水系の根幹の砂防施設
- 本堰堤の高さ63m、副堰堤をあわせた総落差108mはいずれも日本でかつ世界有数の高さを誇る

## 世界遺産登録推進国際フォーラム2014 (H26.11.3)

○アルフレッド・ルイス・コンティ氏 (イコモス副会長)

「立山砂防は人間の創造的才能を表わす傑作。暫定一覧表には、類似例はない。」



マルガレータ・ワルストロム氏 (国連事務総長特別代表(防災担当))

「立山砂防の環境に配慮しながら、100年にわたり下流の住民を自然災害から守った取り組みを国際社会は学ぶべき。」

(H27.8.27)



知事表敬



## 世界遺産登録推進シンポジウム2015 (H27.11.3)

○松浦 晃一郎氏(前ユネスコ事務局長) 「立山砂防は自然と共生し、洪水対策として機能している。」

世界に誇れるものであり、世界遺産に登録し誇るべきものだ。」

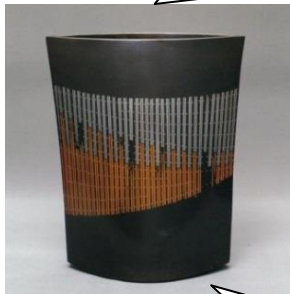
# 伝統工芸品などの魅力を全国や世界に発信

## 本県が誇る伝統工芸品

本県には、高岡銅器、井波彫刻、高岡漆器、庄川挽物木地、越中和紙など優れた伝統工芸品が存在

鑄ぐるみ技法

米アップル社の創業者、  
スティーブ・ジョブズ氏も好んで購入



高岡銅器

人間国宝  
大澤光民氏



越中瀬戸焼 庄楽窯

釋永由紀夫氏

## 伝統工芸の技術等を活かした新たな商品

錫製のカゴ



・WAZAショップ(NY)でも販売  
・メゾン・エ・オブジェ(パリ)へ出展

天野漆器(株)



ガラスに  
螺鈿を施した杯

(株)能作

・WAZAショップ(NY)、  
・ボン・マルシェ百貨店(パリ)  
・能作ミラノでも販売

日本の誇るべき優れた  
地方産品500に  
富山から20が選定!

手の体温をスプーンを通して  
アイスに伝える



(株)タカタレムノス

木の見た目のやさらか  
さと、金属の安定性がコ  
ラボしたぐい呑み



(有)四津川製作所

## 販路開拓・ブラッシュアップ等への支援

### 新 とやま伝統工芸ミラノ・トリエンナーレ国際展出展事業

4/2~9/12に日本で唯一メイン会場に出展

### 新 とやま伝統工芸首都圏発信事業

日本橋とやま館で伝統工芸品の展示・商談会を開催

### 新 富山のデザイン発信力強化事業

県内の特徴的な素材や技術を組み合わせたテーブルウェアを開発



H27.7.31~8.2  
ミラノ・トリエンナーレ美術館での展示会



H27.11 伝統的工芸品全国大会での  
海外・首都圏バイヤーとの商談会

## 後継者の育成・人材確保への支援

### 新 伝統工芸「匠の技術」継承支援事業

希少な技法を有する職人を「伝統工芸の匠」として認定、その指導を支援



鑄金



井波彫刻



青貝螺鈿



八尾和紙

鑄造、彫刻、螺鈿、紙すきなど、伝統工芸の高度な技術の継承を支援

### 新 とやま新伝統工芸人材確保育成事業

職場体験や雇用型訓練、インターンシップ等を実施

### 新 デザイン人材確保ネットワーク形成事業

デザイン系大学教員とネットワークを形成し、デザイン人材確保を支援

# 歴史と文化が薫るまちづくり事業（県東部地域）

○ 歴史的・文化的資源を活かしたまちづくり活動を支援

→ **14市町、18地域**

- ・事業完了：14地域（富山、高岡（市街地）、魚津、氷見、滑川、黒部（生地・宇奈月）、砺波、小矢部、南砺（城端・井波）、立山、上市、朝日）
- ・継続中：4地域（高岡（伏木）、南砺（福光）、射水、入善）

**滑川市**（H23～26）

旧北陸街道沿い

- ・**廣野家**（宮大工により大正3年築）の改修
- ・**小沢家**（明治後期築の呉服商）、**城戸家**（明治初期築の味噌醤油醸造業）の改修（H25～）等



旧宮崎酒造の改修

**富山市**（H22～25）

八尾地域

- ・**杉風荘**（さんふうそう。明治40年頃建築の料亭）
- ・**数納邸**（すのうてい。明治5年建築の生糸商人邸）の改修（H25～）等

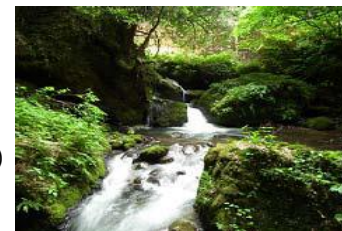


八尾のまちなみ整備

**上市町**（H23～26）

日石寺周辺地域

- ・**日石寺**に向かって登る**百段坂**の修繕（H25～）
- ・日石寺山門や表通りのライトアップ等



千巖溪の遊歩道改修

**魚津市**（H21～24）

松倉城址、  
魚津城址等

- ・**松倉城址**等への立体模型、案内板の設置
- ・**越中山城サミット**（H23.10）の開催等



松倉城跡の立体模型

**立山町**（H24～27）

新瀬戸地域

- ・越中瀬戸焼の案内看板（五百石駅前）の設置
- ・**陶農館**の陶芸室の拡張、厨房施設の整備等



陶農館

**黒部市**（H21～23）

生地地域

- ・新たな**まち歩き休憩施設**等の整備
- ・観光ボランティアガイドの育成等



まち歩き休憩施設

**入善町**（H25～28）

黒部川扇状地  
湧水地域

- ・杉沢の**沢スギ**、**高瀬湧水の庭**、**園家山親水公園**などを周遊する水めぐりコースの整備等

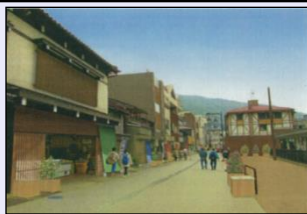


杉沢の沢スギ

**黒部市**（H24～27）

宇奈月地域

- ・**宇奈月温泉街**のまちなみ景観整備
- ・**地鉄宇奈月温泉駅駅前広場**の整備等



宇奈月温泉街のまちなみ景観整備

**朝日町**（H23～26）

笹川、宮崎地域など

- ・宮崎城址への東屋、案内板等の整備
- ・**義仲・巴・宮崎太郎シンポジウム**の開催等



宮崎城址の東屋整備

# 歴史と文化が薫るまちづくり事業（県西部地域）

## ○ 支援のスキーム

- ・ 支援期間：計画策定（有識者等による検討委員会）を含め、**4年間**
- ・ 支援内容

- ① **計画策定**：限度額 **1,000千円**（知事特認 **2,000千円**）
- ② **ソフト事業**：限度額 **2,000千円**（知事特認 **4,000千円**）
- ③ **ハード事業**：限度額 **20,000千円**（知事特認 **30,000千円**）

### 小矢部市（H22～25）

### 倶利伽羅地域

- ・ 地獄谷を見下ろす展望台付き東屋の整備
- ・ 石動駅前看板の整備 等



殖生口の物販・飲食施設整備

### 高岡市（H21～24）

### 古城公園～ 山町筋～金屋



鋳物資料館の改修

- ・ **山町筋の提灯台**（90基）整備
- ・ **通町（とおりまち）御車山交流館**の改装 等

### 南砺市（H21～24）

### 城端地域

- ・ **城端曳山祭り**を彩る雪洞（150基）の整備
- ・ 携帯案内システムの導入 等



曳山  
収蔵庫の案内板

### 高岡市（H25～28）

### 伏木地域



旧 伏木測候所の望楼の復原

- ・ 旧 伏木測候所の望楼（測風塔）の復原
- ・ **勝興寺（国指定重要文化財）**の門前通り  
行燈、石段の整備 等

### 南砺市（H24～27）

### 井波地域

- ・ **瑞泉寺**山門やまちなみのライトアップ
- ・ 井波彫刻による看板の整備（H25～）等



瑞泉寺山門

### 氷見市（H21～24）

### 氷見番屋街周辺～ からくり時計周辺



ハットリくん列車（氷見線）

- ・ まちなかまんがマップの整備
- ・ ハットリくん列車リニューアル（ラッピング）等

### 南砺市（H25～28）

### 福光地域

- ・ **棟方志功**の資料展示・保管施設の整備
- ・ 棟方志功ゆかりの散策コース整備 等



鯉雨画斎  
（棟方志功  
居宅）

### 砺波市（H22～25）

### 梅檀野～散居村



旧 中嶋家（砺波チューリップ  
公園）の茅葺屋根の葺替え

- ・ **増山城跡**周辺整備（駐車場、案内板等）
- ・ 芹（せり）の市（H23.6月・9月。千光寺（空海が  
再興した真言宗の古刹）での朝市）等

### 射水市（H25～28）

### 小杉地域

- ・ 旧北陸道沿いに**鍔絵**の観光案内看板設置
- ・ 全国鍔絵サミットの開催（H28.9開催） 等



竹内源造記念館（小杉駅の北側）