

平成 26 年度
富山県の高等教育機関

平成 27 年 2 月

富山県経営管理部文書学術課

平成26年度 富山県の高等教育機関

(概要)

図表1	高等教育機関の設置状況	1
図表2	文系・理科系別大学入学定員	2
図表3	専攻科の設置状況	2
図表4	大学院の設置状況	3
図表5	高等教育機関の教員数	4
図表6	大学・短期大学の正規の学生数	5
図表7	大学・短期大学の平成26年度の入学生の出身地	6
図表8	高等専門学校の正規の学生数	7
図表9	高等専門学校の平成26年度の入学生の出身地	7
図表10	短期大学及び高等専門学校の専攻科の正規の学生数	7
図表11	大学院の正規の学生数	8
図表12	研究生、聴講生等の在籍者数	9
図表13	高等教育機関別外国人留学生数	9
図表14	高等教育機関に在籍する出身国別留学生数	10
図表15	高等教育機関の専門教育の設定状況	11
図表16	高等教育機関の設置している附置研究所、附属研究施設、共同利用施設	16
図表17	学外機関との主な研究交流の窓口	18
図表18	文部科学省科学研究費補助金の採択状況	19
図表19	平成25年度大学における主な生涯学習サービス等の実施状況	20
図表20	大学における社会人学生等受入制度の現状	20
図表21	平成25年度短期大学および高等専門学校における生涯学習サービス等の実施状況	21
図表22	短期大学及び高等専門学校における社会人学生等受入制度の現状	21
図表23	放送大学富山学習センターの在籍者数	22
図表24	高等教育機関の平成26年度納付金	23

(卒業生の進路)

図表25	平成25年度大学卒業者の進路	24
図表26	平成25年度大学卒業者の男女別進路及び地域別就職先	24
図表27	平成25年度短期大学卒業者の進路	25
図表28	平成25年度短期大学卒業者の男女別進路及び地域別就職先	25
図表29	平成25年度高等専門学校卒業者の進路	26
図表30	平成25年度高等専門学校卒業者の男女別進路及び地域別就職先	26
図表31	平成25年度大学院修了者の進路	27
図表32	平成25年度大学院修了者の男女別進路および地域別就職先	28
図表33	平成25年度短期大学及び高等専門学校専攻科修了者の進路	29
図表34	平成25年度短期大学及び高等専門学校専攻科修了者の男女別進路及び地域別就職先	29

(県等の支援・協力)

図表35	昭和55年度以降の国立の高等教育機関の整備充実に対する県の陳情要望事項	30
図表36	昭和55年度以降の私立の高等教育機関の整備充実に対する県の支援	32
図表37	県内地方自治体の奨学資金制度	33
図表38	県等の主な留学生修学支援事業	36

(入学状況)

図表39	高等学校新卒者の大学・短期大学への進学状況の推移	36
図表40	女子の進学状況の推移(新卒者のみ)	37
図表41	大学・短期大学の入学者の推移	38
図表42	県内大学・短期大学の入学状況の推移	38

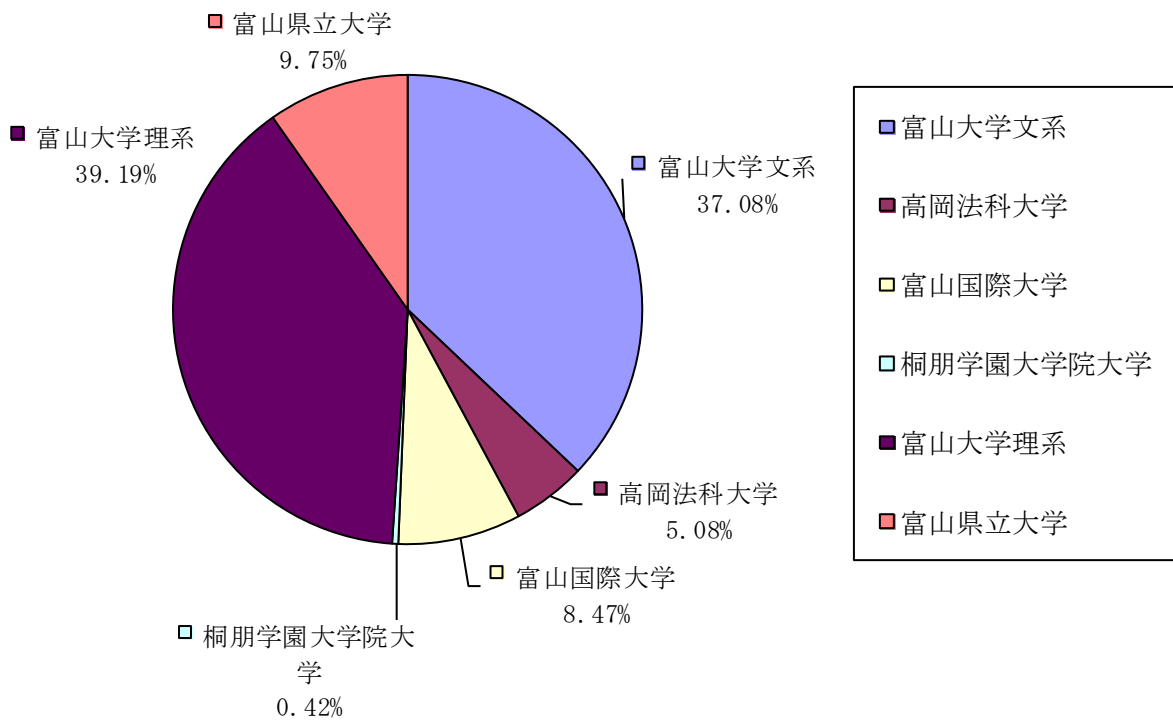
(設置状況)

図表43	学校数	40
図表44	学生数及び教員数	40
図表45	高等教育機関設置数の推移	41
図表46	高等教育機関学生数の推移	41

図表1 高等教育機関の設置状況（平成26年5月現在）

区分	高等教育機関名	設置者	設置年 (学生受入)	学部・学科名 (大学は学部のみ記載)	修業年限	入学定員	編入学 定員 (外数)	所在地
大学	富山大学	国立大学 法人	昭和24年 平成16年 国から移行 平成17年 富山大学、富山 医科薬科大学及 び高岡短期大学 を再編・統合	人文学部	4年	185	7	富山市
				人間発達科学部	4年	170	0	
				経済学部	4年	405	10	
				理学部	4年	230	4	
				医学部 医学科	6年	105	5	
				医学部 看護学科	4年	80	10	
				薬学部 薬学科	6年	55	0	
				薬学部 創薬科学科	4年	50	0	
				工学部	4年	405	20	
	芸術文化学部	4年	115	0	高岡市			
	計		1,800	56				
	富山県立大学	県	平成2年 平成18年改組 平成21年改組	工学部	4年	230	0	射水市
	高岡法科大学	学校法人	平成元年	法学部	4年	120	0	高岡市
	富山国際大学	学校法人	平成2年 平成12年改組 平成16年改組 平成20年改組 平成21年新設	現代社会学部	4年	120	10	富山市
				子ども育成学部	4年	80	10	
計					200	20		
桐朋学園大学院大学	学校法人	平成11年	音楽研究科	2年	(10)	0	富山市	
大学 計（桐朋学園大学院大学を除く）						2,350	76	
短期大学	富山短期大学	学校法人	昭和38年	経営情報学科	2年	100	0	富山市
				福祉学科	2年	70	0	
				食物栄養学科	2年	80	0	
				計		330	0	
	富山福祉短期大学	学校法人	平成9年 平成20年改組 平成22年改組	社会福祉学科	2年	90	0	射水市
				看護学科	3年	80	0	
				幼児教育学科	2年	50	0	
計		220	0					
短期大学 計						550	0	
高等専門学校	富山高等専門学校	独立行政 法人国立 学校機構	昭和26年 (旧富山商船) 昭和39年 (旧富山工業高 専) 平成16年 国から移行 平成21年 富山工業高等専 門学校、富山商 船高等専門学校 高度化再編	機械システム工学科	5年	40	0	富山市
				電気制御システム工学科	5年	40	0	
				物質化学工学科	5年	40	0	
				機械工学科	5年	募集停止		
				電気工学科	5年	募集停止		
				物質工学科	5年	募集停止		
				電子情報工学科	5年	40	0	射水市
				国際ビジネス学科	5年	40	0	
				商船学科	5年6月	40	0	
				電子制御工学科	5年	募集停止		
情報工学科	5年	募集停止						
計		240	0					
高等専門学校 計						240	0	
県内高等教育機関 計						3,140	76	

図表2 文系・理科系別大学入学定員



図表3 専攻科の設置状況（平成26年5月現在）

高等教育機関名	専攻	修業年限	入学定員
富山短期大学	食物栄養専攻	2年	15
富山高等専門学校	エコデザイン工学専攻	2年	24
	制御情報システム工学専攻	2年	8
	国際ビジネス学専攻	2年	4
	海事システム工学専攻	2年	4
	小計		40
合計	5専攻		55

図表4 大学院の設置状況（平成26年5月現在）

（単位：人）

大学名	研究科名	設置年	入学定員				
			修士課程	博士前期	博士後期	博士一貫	計
富 山 大 学	人 文 学 研 究 科	昭和61年	8				8
	人 間 発 達 学 研 究 科	平成23年	26				26
	経 済 学 研 究 科	平成3年	18				18
	芸 術 文 化 学 研 究 科	平成23年	8				8
	生 命 融 合 学 教 育 部	平成18年				17	17
	医 学 薬 学 教 育 部	平成18年	31	35	8	29	103
	医 学 系 研 究 科	昭和57年				—	—
	理 工 学 教 育 部	平成18年	217			16	233
	小 計 5 研 究 科 ・ 3 教 育 部			308	35	8	62
富 山 県 立 大 学	工 学 研 究 科	平成6年		78	16		94
	小 計 1 研 究 科			78	16		94
高 岡 法 科 大 学	法 学 研 究 科	平成13年	5				5
	小 計 1 研 究 科		5				5
桐 朋 学 園 大 学 院 大 学	音 楽 研 究 科	平成11年	10				10
	小 計 1 研 究 科		10				10
合 計	8 研 究 科 ・ 3 教 育 部		323	113	24	62	522

注

「—」は募集停止

図表5 高等教育機関の教員数（平成26年5月1日現在）

（単位：人）

区分	高等教育機関名	学長・ 校長	副学長	教 員							合計
				教授	准教授	講師	助教	助手	その他	計	
大 学	富 山 大 学	1	8	330	251	74	229	12	76	972	981
	富 山 県 立 大 学	1		33	45	24	6			108	109
	高 岡 法 科 大 学	1		13	11	3				27	28
	富 山 国 際 大 学	1		18	16	9				43	44
	桐 朋 学 園 大 学 院 大 学	1		5						5	6
	大学 計	5	8	399	323	110	235	12	76	1,155	1,168
短 期 大 学	富 山 短 期 大 学	1	1	20	10	9				39	41
	富 山 福 祉 短 期 大 学	1		10	5	8	5	6		34	35
	短期大学 計	2	1	30	15	17	5	6	0	73	76
高 等 専 門 学 校	富 山 高 等 専 門 学 校	1		51	57	0	24	1		133	134
	高等専門学校 計	1	0	51	57	0	24	1	0	133	134
県内高等教育機関 計		8	9	480	395	127	264	19	76	1,361	1,378

注

「その他」は、附属学校の教員である。

なお、兼務教職員及び退職者は含まない。

富山短期大学の学長は、富山国際大学の学長と兼務である。

図表6 大学・短期大学の正規の学生数(平成26年5月1日現在)

(単位:人)

区分	高等教育機関名	学部・学科名	1年		2年		3年		4年		5年		6年		計	
			総数	女子	総数	女子	総数	女子	総数	女子	総数	女子	総数	女子	総数	女子
大学	富山大学	人文学部	193	128	198	149	197	126	230	161					818	564
		人間発達科学部	171	98	177	100	173	103	196	103					717	404
		経済学部	412	156	408	146	420	154	515	215					1,755	671
		理学部	239	63	239	57	308	86	243	63					1,029	269
		医学部医学科	107	38	123	57	106	44	119	49	107	34	114	38	676	260
		医学部看護学科	81	76	80	78	86	79	90	86					337	319
		薬学部薬学科	68	31	59	31	53	27	62	25	54	28	50	26	346	168
		薬学部創薬科学科	60	21	49	10	58	19	45	15					212	65
		工学部	421	56	473	41	486	69	418	58					1,798	224
		芸術文化学部	125	102	120	99	124	103	139	106					508	410
	小計	1,877	769	1,926	768	2,011	810	2,057	881	161	62	164	64	8,196	3,354	
	富山県立大学	工学部	254	43	247	33	241	48	275	45					1,017	169
	高岡法科大学	法学部	42	9	46	11	73	22	82	13					243	55
	富山国際大学	現代社会学部	111	31	95	35	100	32	100	27					406	125
		子ども育成学部	101	72	85	67	80	59	78	57					344	255
小計		212	103	180	102	180	91	178	84					750	380	
計			2,385	924	2,399	914	2,505	971	2,592	1,023	161	62	164	64	10,206	3,958
短期大学	富山短期大学	経営情報学科	102	86	127	111									229	197
		福祉学科	46	35	46	31									92	66
		食物栄養学科	80	74	89	85									169	159
		幼児教育学科	83	81	88	85									171	166
		小計	311	276	350	312									661	588
	富山福祉短期大学	社会福祉学科	77	52	87	55									164	107
		看護学科	66	53	83	68	85	75							234	196
		幼児教育学科	54	46	48	41									102	87
		小計	197	151	218	164	85	75							500	390
計			508	427	568	476	85	75	0	0	0	0	0	1,161	978	
合計			2,893	1,351	2,967	1,390	2,590	1,046	2,592	1,023	161	62	164	64	11,367	4,936

図表7 大学・短期大学の平成26年度の入学生の出身地

(単位：人、%)

高等教育機関名	学部・学科名	富山県		石川県		福井県		新潟県		岐阜県		その他中部		西日本		東日本		計
富山大学	人文学部	63	33.16	36	18.95	15	7.89	16	8.42	6	3.16	12	6.32	11	5.79	31	16.32	190
	人間発達科学部	72	42.60	55	32.54	7	4.14	7	4.14	1	0.59	6	3.55	10	5.92	11	6.51	169
	経済学部	149	36.34	80	19.51	10	2.44	34	8.29	24	5.85	39	9.51	17	4.15	57	13.90	410
	理学部	54	22.88	31	13.14	15	6.36	22	9.32	10	4.24	34	14.41	26	11.02	44	18.64	236
	医学部医学科	31	29.52	1	0.95	2	1.90	6	5.71	2	1.90	11	10.48	20	19.05	32	30.48	105
	医学部看護学科	42	52.50	14	17.50	3	3.75	3	3.75	2	2.50	4	5.00	3	3.75	9	11.25	80
	薬学部薬学科	11	18.64	0	0.00	5	8.47	7	11.86	3	5.08	6	10.17	7	11.86	20	33.90	59
	薬学部創薬科学科	5	9.43	4	7.55	1	1.89	5	9.43	2	3.77	9	16.98	8	15.09	19	35.85	53
	工学部	90	22.17	106	26.11	19	4.68	14	3.45	33	8.13	91	22.41	28	6.90	25	6.16	406
	芸術文化学部	32	26.02	23	18.70	0	0.00	6	4.88	5	4.07	5	4.07	31	25.20	21	17.07	123
	小計	549	29.98	350	19.12	77	4.21	120	6.55	88	4.81	217	11.85	161	8.79	269	14.69	1,831
富山県立大学	工学部	85	33.46	30	11.81	12	4.72	7	2.76	26	10.24	69	27.17	12	4.72	13	5.12	254
高岡法科大学	法学部	27	67.50	4	10.00	0	0.00	1	2.50	0	0.00	0	0.00	5	12.50	3	7.50	40
富山国際大学	現代社会学部	86	89.58	0	0.00	1	1.04	2	2.08	0	0.00	0	0.00	2	2.08	5	5.21	96
	子ども育成学部	95	94.06	1	0.99	1	0.99	2	1.98	0	0.00	0	0.00	0	0.00	2	1.98	101
	小計	181	91.88	1	0.51	2	1.02	4	2.03	0	0.00	0	0.00	2	1.02	7	3.55	197
計		842	36.26	385	16.58	91	3.92	132	5.68	114	4.91	286	12.32	180	7.75	292	12.58	2,322
富山短期大学	経営情報学科	99	97.06	2	1.96	0	0.00	1	0.98	0	0.00	0	0.00	0	0.00	0	0.00	102
	福祉学科	42	95.45	1	2.27	0	0.00	1	2.27	0	0.00	0	0.00	0	0.00	0	0.00	44
	食物栄養学科	77	96.25	0	0.00	1	1.25	1	1.25	0	0.00	0	0.00	0	0.00	1	1.25	80
	幼児教育学科	83	100.00	0	0.00	0	0.00	0	0.00	0	0.00	0	0.00	0	0.00	0	0.00	83
	小計	301	97.41	3	0.97	1	0.32	3	0.97	0	0.00	0	0.00	0	0.00	1	0.32	309
富山福祉短期大学	社会福祉学科	69	90.79	1	1.32	1	1.32	5	6.58	0	0.00	0	0.00	0	0.00	0	0.00	76
	看護学科	42	72.41	9	15.52	1	1.72	3	5.17	0	0.00	0	0.00	0	0.00	3	5.17	58
	幼児教育学科	49	92.45	1	1.89	0	0.00	2	3.77	1	1.89	0	0.00	0	0.00	0	0.00	53
	小計	160	85.56	11	5.88	2	1.07	10	5.35	1	0.53	0	0.00	0	0.00	3	1.60	187
計		461	92.94	14	2.82	3	0.60	13	2.62	1	0.20	0	0.00	0	0.00	4	0.81	496
合計		1,303	46.24	399	14.16	94	3.34	145	5.15	115	4.08	286	10.15	180	6.39	296	10.50	2,818

注
 その他中部＝岐阜県を除く東海地方（愛知県・静岡県・三重県）
 西日本＝近畿・中国・四国・九州地方
 東日本＝北海道・東北・関東甲信越（新潟県を除く）地方
 留学生および外国の高校等から直接国内の大学・短期大学へ進学した日本人は除く

図表 8 高等専門学校の正規の学生数（平成26年5月1日現在）

（単位：人）

高等専門学校名	学科名	1年		2年		3年		4年		5年		実習生		計	
		総数	女子	総数	女子	総数	女子	総数	女子	総数	女子	総数	女子	総数	女子
富山高等専門学校	機械システム工学科	47	2	33	1	46	3	39	4	34	10			199	20
	電気制御システム工学科	47	4	38	4	45	3	35	1	36	3			201	15
	物質化学工学科	42	26	40	22	48	21	43	21	34	12			207	102
	電子情報工学科	45	11	42	9	42	12	42	11	42	12			213	55
	国際ビジネス学科	42	36	37	32	51	41	35	31	46	38			211	178
	商船学科	42	8	37	8	37	11	43	13	40	5	35	4	234	49
	機械工学科									1	0			1	0
	電気工学科									1	0			1	0
	物質工学科									2	1			2	1
	電子制御工学科									3	0			3	0
	情報工学科									4	1			4	1
計		265	87	227	76	269	91	237	81	243	82	35	4	1,276	421

図表 9 高等専門学校の平成26年度の入学生の出身地（留学生を除く）

（単位：人、%）

高等教育機関名	富山県		石川県		福井県		新潟県		岐阜県		その他中部		西日本		東日本		計
富山高等専門学校	253	95.47	4	1.51	0	0.00	0	0.00	1	0.38	1	0.38	2	0.75	4	1.51	265
計	253	95.47	4	1.51	0	0.00	0	0.00	1	0.38	1	0.38	2	0.75	4	1.51	265

図表 10 短期大学及び高等専門学校の専攻科の正規の学生数（平成26年5月1日現在）

（単位：人）

専攻科名	専攻	1年		2年		計	
		総数	女子	総数	女子	総数	女子
富山短期大学専攻科	食物栄養専攻	18	18	16	16	34	34
富山高等専門学校専攻科	エコデザイン工学専攻	30	7	23	3	53	10
	制御情報システム工学専攻	11	4	12	4	23	8
	国際ビジネス学専攻	6	6	7	7	13	13
	海事システム工学専攻	4	2	3	0	7	2
	小計	51	19	45	14	96	33
計		69	37	61	30	130	67

図表1-1 大学院の正規の学生数（平成26年5月1日現在）

（単位：人）

大学院名	研究科名	修士課程		博士課程前期		博士課程後期		博士一貫		計	
		総数	女子	総数	女子	総数	女子	総数	女子	総数	女子
富 山 大 学	人 文 学 研 究 科	16	12							16	12
	人 間 発 達 学 研 究 科	52	26							52	26
	経 済 学 研 究 科	46	19							46	19
	芸 術 文 化 学 研 究 科	25	15							25	15
	生 命 融 合 学 科 教 育 部							49	11	49	11
	医 学 薬 学 教 育 部	65	36	108	35	38	12	111	38	322	121
	医 学 系 研 究 科							2	0	2	0
	理 工 学 教 育 部	477	57					81	16	558	73
小 計	681	165	108	35	38	12	243	65	1,070	277	
富 山 県 立 大 学	工 学 研 究 科			157	18	18	3			175	21
高 岡 法 科 大 学	法 学 研 究 科	9	1							9	1
桐 朋 学 園 大 学 院 大 学	音 楽 研 究 科	21	16							21	16
計		711	182	265	53	56	15	243	65	1275	315

図表1 2 研究生、聴講生等の在籍者数（平成26年5月1日現在）

（単位：人）

区分	高等教育機関名	研究生		聴講・科目履修生		選科履修生		研修員		その他		合計	
		総数	女子	総数	女子	総数	女子	総数	女子	総数	女子	総数	女子
大学院	富山大学大学院	9	4							15	5	24	9
	富山県立大学大学院	1	0									1	0
	高岡法科大学大学院			1	0							1	0
	桐朋学園大学院大学											0	0
	小計	10	4	1	0	0	0	0	0	15	5	26	9
大学	富山大学	43	23	19	11					20	11	82	45
	富山県立大学	1	0	2	1							3	1
	高岡法科大学	4	3	2	1							6	4
	富山国際大学	7	7	1	1					8	6	16	14
	小計	55	33	24	14	0	0	0	0	28	17	107	64
短期大学	富山短期大学			7	6							7	6
	富山福祉短期大学											0	0
	小計	0	0	7	6	0	0	0	0	0	0	7	6
高等専門学校	富山高等専門学校	1	0	13	6							14	6
	小計	1	0	13	6	0	0	0	0	0	0	14	6
合計		66	37	45	26	0	0	0	0	43	22	154	85

図表1 3 高等教育機関別外国人留学生数（平成26年5月1日現在）

（単位：人）

区分	高等教育機関名	国費留学生			外国政府派遣留学生			県費留学生			私費留学生			計
		学部	大学院	研究生等	学部	大学院	研究生等	学部	大学院	研究生等	学部	大学院	研究生等	
大学	富山大学	2	14	8	40					3	70	166	43	346
	富山県立大学		2							1	2	15	2	22
	高岡法科大学										36	1	4	41
	富山国際大学										59		14	73
	桐朋学園大学院大学													0
	小計	2	16	8	40	0	0	0	0	4	167	182	63	482
短期大学	富山短期大学													0
	富山福祉短期大学										2			2
	小計	0	0	0	0	0	0	0	0	2	0	0	2	
高等専門学校	富山高等専門学校	4			3									7
	小計	4	0	0	3	0	0	0	0	0	0	0	0	7
合計		6	16	8	43	0	0	0	0	4	169	182	63	491

図表1.4 高等教育機関に在籍する出身国別留学生数（平成26年5月1日現在）

（単位：人）

区分	高等教育機関名	アジア															北米		中南米								
		インド	インドネシア	韓国	タイ	台湾	中国	ネパール	パキスタン	バングラデシュ	フィリピン	ベトナム	ラオス	ミャンマー	モンゴル	スリランカ	ラオス	オーストラリア	計	アメリカ	計	ブラジル	ペルー	アルゼンチン	コロンビア	ベネズエラ	計
大学院	富山大学		8	4		2	135		6	8		7	7		4		1	182	0	0	2			1	1	1	4
	富山県立大学				1		19											20	0	0							0
	高岡法科大学						1											1	0	0							0
	桐朋学園大学院大学																	0	0	0							0
	小計	0	8	4	1	2	155	0	6	8	0	7	7	0	4	0	0	1	203	0	0	2	0	1	1	1	4
大学	富山大学		1	12	1	3	70					9	44		1			141	0	0	1						1
	富山県立大学						2											2	0	0							0
	高岡法科大学						40											40	0	0							0
	富山国際大学			1	1		68	2										72	1	1						0	
	小計	0	1	13	2	3	180	2	0	0	0	9	44	0	1	0	0	0	255	1	1	1	0	0	0	0	1
短大	富山短期大学																	0	0	0							0
	富山福祉短期大学																	2	0	0							0
	小計	0	0	0	0	0	0	0	0	0	0	0	0	0	2	0	0	2	0	0	0	0	0	0	0	0	0
高専	富山高等専門学校											3		1	1	1	1	7	0	0							0
	小計	0	0	0	0	0	0	0	0	0	0	3	0	1	1	1	1	7	0	0	0	0	0	0	0	0	0
合計		0	9	17	3	5	335	2	6	8	0	16	54	0	8	1	1	2	467	1	1	3	0	1	1	1	5

区分	高等教育機関名	アフリカ							中東		欧州											合計						
		ガナ	エジプト	ナイジェリア	ケニア	コンゴ民主共和国	セネガル	ガーナ	計	イラン	シリア	計	ドイツ	フランス	チェコ	ポルトガル	オランダ	ロシア	イタリア	スペイン	ポランド		スウェーデン	オーストリア	計			
大学院	富山大学		3	3					6	1	1						1	1							1	3	196	
	富山県立大学								0		0															0	20	
	高岡法科大学								0		0															0	1	
	桐朋学園大学院大学								0		0															0	0	
	小計	0	3	3	0	0	0	0	6	0	1	1	0	0	0	0	0	1	0	1	0	0	0	0	0	1	3	217
大学	富山大学					1			1		0			1			2	1	1	1	1	1				7	150	
	富山県立大学								0		0															0	2	
	高岡法科大学								0		0															0	40	
	富山国際大学								0		0															0	73	
	小計	0	0	0	0	1	0	0	1	0	0	0	0	0	1	0	0	2	0	1	1	1	1	1	1	0	7	265
短大	富山短期大学								0		0																0	0
	富山福祉短期大学								0		0																0	2
	小計	0	0	0	0	0	0	0	0	0	0	0	0	0	0	0	0	0	0	0	0	0	0	0	0	0	2	
高専	富山高等専門学校								0		0																0	7
	小計	0	0	0	0	0	0	0	0	0	0	0	0	0	0	0	0	0	0	0	0	0	0	0	0	0	7	
合計		0	3	3	0	1	0	0	7	0	1	1	0	0	1	0	1	2	1	1	1	1	1	1	1	1	10	491

図表15 高等教育機関の専門教育の設定状況（平成26年5月現在）

高等教育機関名	学部・研究科	学科・専攻	講座・学科目・専攻・課程				
富山大学大学院	人文学科（修士）	人文学専攻					
	人間発達科学研究科（修士）	発達教育専攻 発達環境専攻					
	経済学（修士）	地域・経済政策専攻 企業経営専攻					
	芸術文化学（修士）	芸術文化学専攻					
	生命融合科学教育部（博士）	認知・情動脳科学専攻 生体情報システム科学専攻 先端ナノ・バイオ科学専攻					
	医学薬学教育部（修士）	医科学専攻 看護学専攻					
	医学薬学教育部（博士前期）	薬科学専攻					
	医学薬学教育部（博士後期）	薬科学専攻					
	医学薬学教育部（博士）	生命・臨床医学専攻 東西統合医学専攻 薬学専攻 生命薬科学専攻					
	医学系（博士）	医科学専攻					
	理工学教育部（修士）	理工学教育部（修士）	数学専攻				
			物理学専攻				
			化学専攻				
			生物学専攻				
			地球科学専攻				
			生物圏環境科学専攻				
			電気電子システム工学専攻				
			知能情報工学専攻				
			機械知能システム工学専攻				
			生命工学専攻				
環境応用化学専攻							
材料機能工学専攻							
理工学教育部（博士）	理工学教育部（博士）	数理・ヒューマンシステム科学専攻					
		ナノ新機能物質科学専攻					
		新エネルギー科学専攻 地球生命環境科学専攻					
富山県立大学大学院	工学研究科（博士前期・後期）	機械システム工学専攻	機械エネルギー工学部門 エコデザイン工学部門 エコマテリアル工学部門				
		知能デザイン工学専攻	知能システム工学部門	知的インタフェース工学部門 マイクロ・ナノシステム工学部門 電子ナノデバイス工学部門			
			情報システム工学専攻	情報メディア工学部門 通信ネットワーク工学部門 ソフトウェア工学部門			
			生物工学専攻	酵素化学工学部門	応用生物プロセス工学部門 微生物工学部門 生物有機化学部門 機能性食品工学部門 植物機能工学部門 応用生物情報学部門		
				工学研究科（博士前期）	環境工学専攻	水循環工学部門 資源循環工学・環境政策学部門 環境デザイン工学部門	
					法学研究科（修士）	法学専攻	
						音楽研究科（修士）	演奏研究専攻

高等教育機関名	学部・研究科	学科・専攻	講座・学科目・専攻・課程
富山大学	人文学部	人文学科	人間科学講座
			歴史文化講座
			社会文化講座
			国際文化論講座
			東アジア言語文化講座
			英米言語文化講座
			ヨーロッパ言語文化講座
	人間発達科学部	発達教育学科	教育心理コース
			学校教育コース
		人間環境システム学科	発達福祉コース
			地域スポーツコース
			環境社会デザインコース
	経済学部	経済学科	社会経済システムコース
			国際・地域コース
			公共政策コース
			ファイナンスコース
		経営学科	戦略経営コース
			国際・地域コース
			企業経営と法律コース
			ファイナンスコース
		経営法学科	法律職コース
			企業経営と法律コース
			公共政策コース
			ファイナンスコース
	理学部	数学科	数理解析講座
			情報数理解講
		物理学科	物性物理学講座
			量子物理学講座
		化学科	反応物性化学講座
			合成有機化学講座
生物学科		生体構造学講座	
		生体制御学講座	
地球科学科		地球圏物理学講座	
		地球ダイナミクス講座	
		地球進化化学講座	
生物圏環境科学科	環境化学計測講座		
	生物圏機能講座		

高等教育機関名	学部・研究科	学科・専攻	講座・学科目・専攻・課程
富山大学	医学部	医学科	解剖学講座
			統合神経科学講座
			生化学講座
			再生医学講座
			病理診断学講座
			病態・病理学講座
			感染予防医学講座
			免疫学講座
			ウイルス学講座
			分子医科薬理学講座
			放射線基礎医学講座
			疫学・健康政策学講座
			公衆衛生学講座
			法医学講座
			医学教育学講座
			システム情動科学講座
			分子神経科学講座
			内科学（第一）講座
			内科学（第二）講座
			内科学（第三）講座
			皮膚科学講座
			小児科学講座
			神経精神医学講座
			放射線診断・治療学講座
			外科学（呼吸・循環・総合外科）講座
			外科学（消化器・腫瘍・総合外科）講座
			脳神経外科学講座
			整形外科・運動器病学講座
			産科婦人科学講座
			眼科学講座
			耳鼻咽喉科頭頸部外科学講座
			腎泌尿器科学講座
			麻酔科学講座
			菌科口腔外科学講座
			臨床分子病態検査学講座
			和漢診療学講座
			危機管理医学講座
			臨床腫瘍学講座
			看護学科
		成人看護学1・2講座	
		小児看護学講座	
		母性看護学講座	
		老年看護学講座	
		精神看護学講座	
		地域看護学講座	
		人間科学1・2講座	
		(学 科 目)	人間文化科学
生命健康科学			
自然情報科学			

高等教育機関名	学部・研究科	学科・専攻	講座・学科目・専攻・課程
富山大学	薬学部	薬創薬科学科	薬剤学講座
			応用薬理学講座
			生体認識化学講座
			がん細胞生物学講座
			薬化学講座
			薬品製造学講座
			分子神経生物学講座
			遺伝情報制御学講座
			分子細胞機能学講座
			薬用生物資源学講座
			分子合成化学講座
			生体界面化学講座
			構造生物学講座
			薬物生理学講座
			医療薬学講座
			植物機能科学講座
			病態制御薬理学講座
			医薬品安全性学講座
			薬物治療学講座
	保険薬局学講座		
	(学 科 目)	人間文化科学	
		生命健康科学	
		自然情報科学	
	工学部	電気電子システム工学科	電気システム工学講座
			通信制御工学講座
			電子物性デバイス工学講座
		知能情報工学科	知能システム工学講座
			マルチモーダル情報工学講座
		機械知能システム工学科	メディア情報工学講座
			設計生産工学講座
		生命工学科	エネルギー・環境工学講座
			機械制御情報工学講座
		環境応用化学科	生命工学講座
環境応用化学講座			
材料機能工学科		材料機能工学講座	
		材料工学講座	
物質生命システム工学科		プロセス工学講座	
	応用化学講座		
	生命工学講座		
芸術文化学部	芸術文化学科	造形芸術コース	
		デザイン工芸コース	
		デザイン情報コース	
		造形建築科学コース	
		文化マネジメントコース	
富山県立大学	機械システム工学科	機械エネルギー工学講座	
		エコデザイン工学講座	
		エコマテリアル工学講座	
	知能デザイン工学科	知能システム工学講座	
		知的インタフェース工学講座	
		マイクロ・ナノシステム工学講座	
	情報システム工学科	電子ナノデバイス工学講座	
		情報メディア工学講座	
		通信ネットワーク工学講座	
	生物工学科	ソフトウェア工学講座	
		酵素化学工学講座	
		応用生物プロセス学講座	
		微生物工学講座	
		生物有機化学講座	
		機能性食品工学講座	
	環境工学科	植物機能工学講座	
		応用生物情報学講座	
		水循環工学講座	
		資源循環工学・環境政策学講座	
		環境デザイン工学講座	

高等教育機関名	学部・研究科	学科・専攻	講座・学科目・専攻・課程	
高岡法科大学	法学部	法律学科		
		ビジネス法学科		
富山国際大学	現代社会学部	現代社会学科	観光専攻 環境デザイン専攻 経営情報専攻	
	子ども育成学部	子ども育成学科		
富山短期大学		経営情報学科		
		福祉学科		
		食物栄養学科		
		幼児教育学科		
		専攻	食物栄養専攻	
富山福祉短期大学		社会福祉学科	社会福祉専攻 介護福祉専攻	
		看護学科		
		幼児教育学科		
富山高等専門学校		機械システム工学科		
		電気制御システム工学科		
		物質化学工学科		
		電子情報工学科		
		国際ビジネス学科		
		商船学科	航海コース 機関コース	
		機械工学科		
		電気工学科		
		物質工学科	物質コース 生物コース	
		電子制御工学科		
		情報工学科		
		専攻	専攻	エコデザイン工学専攻 制御情報システム工学専攻 国際ビジネス学専攻 海事システム工学専攻

図表 1 6 高等教育機関の設置している附置研究所、附属研究施設、共同利用施設等（平成26年5月現在）

高等教育機関名	附置研究所・研究施設等名	研究課題	備考
富 山 大 学	和 漢 医 薬 学 総 合 研 究 所	和漢薬に関する学理及びその応用の研究 ・資源開発研究部門（生薬資源科学分野、天然物化学分野） ・病態制御研究部門（複合薬物薬理学分野、病態生化学分野、消化管生理学分野、神経機能学分野、栄養代謝学分野） ・臨床科学研究部門（漢方診断学分野） ・寄附研究部門（和漢薬製剤開発分野） ・共同利用・共同研究拠点「和漢薬の科学基盤形成拠点」（拠点事業推進室） ・民族薬物研究センター（民族薬物資料館、国際共同研究分野）	附置研究所
	地 域 連 携 推 進 機 構	地域との連携による地域課題への取組 ・産学連携部門（産業界との連携推進、知財利用、人材育成） ・ライフサイエンス部門（医薬学関連分野における産学官の連携） ・生涯学習部門（公開講座等生涯学習の振興） ・地域づくり・文化支援部門（地域づくりの推進、地域文化・伝統文化の振興） ・地域医療・保健支援部門（地域自治体・企業・団体の健康事業支援、高齢福祉対策支援、医療支援）	機構
	総 合 情 報 基 盤 セ ン タ ー	ICT環境の整備、学内LANの運用・管理、情報処理教育、ICTの教育利用支援、科学技術計算・データ処理システムの研究利用支援及び上記業務に関連する研究開発	学内共同教育研究施設
	国 際 交 流 セ ン タ ー	外国人留学生への大学院入学前予備教育、日本語・日本事情教育、留学生の修学・生活上の指導助言、海外留学を希望する本学学生への情報提供・助言	〃
	水 素 同 位 体 科 学 研 究 セ ン タ ー	水素同位体の機能に係わる基礎的研究及び応用技術の研究開発	〃
	自 然 科 学 研 究 支 援 セ ン タ ー	自然科学研究に関する共同利用施設（機器分析施設、極低温量子科学施設、放射性同位元素実験施設）ならびに設備の適切な管理・整備、共同利用の促進及び利用技術の開発等の研究支援	〃
	生 命 科 学 先 端 研 究 セ ン タ ー	生命科学分野におけるi)動物実験・動物資源開発、ii)分子・構造解析、iii)ゲノム機能・遺伝子解析、iv)アイソトープ研究・放射線生物解析を先端的に行うための研究環境と技術の提供、教育・技術指導、並びに研究開発の推進	〃
	極 東 地 域 研 究 セ ン タ ー	北東アジアにおける環境変動と持続的な経済社会発展に関する研究	〃
	環 境 安 全 推 進 セ ン タ ー	実験廃棄物に関する相談・サービス、実験廃棄物の処理・管理、学内排水の水質検査、薬品管理システムの運用管理等	〃
	自 然 観 察 実 習 セ ン タ ー	野外教育（自然観察・栽培等）の実習及び教育・研究などの材料の育成管理・提供	〃
	学 生 支 援 セ ン タ ー	全学的立場から学生相談の対応、生活指導体制の充実、及び課外活動支援の企画・実施を行う	〃
	キ ャ リ ア サ ポ ー ト セ ン タ ー	就職ガイダンス、就職支援事業の企画開催、就職情報の発信、就職・進路相談、インターンシップに関すること	〃
	ア ド ミ ッ シ ョ ン セ ン タ ー	入試情報の広報並びに入学者選抜方法等の調査、研究及び開発	〃
	臨 床 研 究 ・ 倫 理 セ ン タ ー	倫理審査の申請相談などを対象とする医学系研究（臨床研究）の支援と適正な推進	〃
	大 学 教 育 支 援 セ ン タ ー	・大学教育における教育内容・方法に関する調査・研究 ・教育改善のための支援や助言 ・教育活動の評価に関する支援 ・全学的な教育の向上及び発展	〃
	人 間 発 達 科 学 部 附 属 人 間 発 達 科 学 研 究 実 践 総 合 セ ン タ ー	教育実践に関する理論的・実践的研究及び指導	学部附属教育研究施設
	薬 学 部 附 属 薬 用 植 物 園	薬用植物を栽培し、薬学関連の学術研究及び学生の教育に資する	〃
	和 漢 医 薬 学 総 合 研 究 所 附 属 民 族 薬 物 研 究 セ ン タ ー	世界各地の民族薬物に関する研究及び世界の伝統医薬に関わる医療文化・経済に関する研究を推進することを目的とする。	附置研究所附属施設
	保 健 管 理 セ ン タ ー	健康診断、健康相談と応急処置、心理相談、健康の保持増進に関する指導、感染症予防に関する指導援助等	学内共同施設

高等教育機関名	附置研究所・研究施設等名	研究課題	備考
富 山 県 立 大 学	生 物 工 学 研 究 セ ン タ ー	バイオテクノロジーを中心とした研究開発	共同利用施設
	計 算 機 セ ン タ ー	学術研究のための計算及びデータ処理	〃
	地 域 連 携 セ ン タ ー	産学官連携・生涯学習・公開講座の推進	〃
	キ ャ リ ア セ ン タ ー	キャリア形成のための教育・支援	〃
高 岡 法 科 大 学	地 域 連 携 セ ン タ ー	地域との連携・生涯学習・公開講座の推進	共同利用施設
	国 際 交 流 室	外国人留学生や研究生の修学、生活上の指導・助言 日本語・日本事情教育 中国高等教育機関等の提携交流の推進	〃
富 山 国 際 大 学	情 報 セ ン タ ー	情報処理教育	共同利用施設
	国 際 交 流 セ ン タ ー	在学生の海外留学・研修に関するプログラムの作成、派遣手続き、協定校との連絡、留学希望学生に対する指導等	〃
	キ ャ リ ア 支 援 セ ン タ ー	進路、就職活動、その他学生生活一般に関する相談等	〃
桐 朋 学 園 大 学 院 大 学	桐 朋 オ ー ケ ス ト ラ ・ ア カ デ ミ ー	プロ・オーケストラ奏者の育成	共同利用施設
富 山 短 期 大 学	地 域 連 携 セ ン タ ー	地域および産業界との研究交流等産学連携の推進 生涯学習の推進 学生が行うボランティア活動の推進	共同利用施設
富 山 福 祉 短 期 大 学	ボ ラ ン テ ィ ア セ ン タ ー	ボランティアを通じた地域連携	共同利用施設
富 山 高 等 専 門 学 校	地 域 イ ノ ベ ー シ ョ ン セ ン タ ー	地域ニーズの発掘とそれを解決するための研究開発プロジェクトの形成、教員の研究・技術開発力を高めるための支援、知的財産の創造・保護・活用の促進	共同利用施設
	教 育 技 術 セ ン タ ー	地域社会と協働した教育の実施 COOP教育、ESD、安全教育	〃
	国 際 教 育 セ ン タ ー	教育・研究に関する国際交流の推進、語学教育・海外留学の支援	〃
	図 書 館 情 報 セ ン タ ー	蔵書・研究データの情報提供、情報処理教育、教員・学生の研究支援	〃

図表 1 7 学外機関との主な研究交流の窓口（平成26年5月現在）

高等教育機関名	研究交流の総合窓口	主な業務
富 山 大 学	地 域 連 携 推 進 機 構 産 学 連 携 部 門	技術相談、共同研究、知財活用、起業支援などの技術振興支援、コラボフェスタ、イブニング技術交流サロンなどの産学官交流、社会人技術者養成などの人材育成支援など
	地 域 連 携 推 進 機 構 ラ イ フ サ イ エ ン ス 部 門	疾患と創薬に関する研究・教育と連携した医薬学関連分野における産学官連携の推進など
	地 域 連 携 推 進 機 構 生 涯 学 習 部 門	公開講座、オープンクラス（公開授業）、サテライト講座、講師紹介、企画相談、生涯学習相談、専門的職員研修など
	地 域 連 携 推 進 機 構 地 域 づ くり ・ 文 化 支 援 部 門	地域基盤を活用した街づくり支援、地域資源活用型産業育成支援、地域資源活用型交流支援、芸術文化振興の協力など
	研 究 振 興 部 研 究 振 興 課 社 会 貢 献 課 国 際 交 流 課 医 薬 系 事 務 部 研 究 協 力 課	民間等との共同研究・受託研究・寄附金の受入れ 研究員（外国人研究員も含む）の派遣・受入れ等
富 山 県 立 大 学	事 務 局 教 務 課 情 報 研 究 係	受託研究・共同研究・寄附金の受入れ
	地 域 連 携 セ ン タ ー	産学官連携、生涯学習、公開講座の推進
高 岡 法 科 大 学	地 域 連 携 セ ン タ ー	産学官連携、生涯学習、公開講座の推進
富 山 国 際 大 学	地 域 交 流 セ ン タ ー	地域活性化のための産学官連携、エクステンション・カレッジ、公開講座の推進
富 山 福 祉 短 期 大 学	共 創 福 祉 セ ン タ ー 事 務 局	公開講座（地域つくりかえ講座）等の推進、教育情報の公開、大学ポータル関連など
富 山 高 等 専 門 学 校	地 域 イ ノ ベ ー シ ョ ン セ ン タ ー	地域ニーズの発掘とそれを解決するための研究開発プロジェクトの形成、教員の研究・技術開発力を高めるための支援、知的財産の創造・保護・活用の促進
	事 務 部 総 務 課	民間等との共同研究・受託研究・寄附金の受入れ

図表18 文部科学省科学研究費補助金の採択状況

(単位：件、千円)

高等教育機関名	補助区分	平成21年度		平成22年度		平成23年度		平成24年度		平成25年度	
		件数	補助金額	件数	補助金額	件数	補助金額	件数	補助金額	件数	補助金額
富 山 大 学	特 定 領 域 研 究	13	76,200	3	28,600	1	8,100				
	新 学 術 領 域 研 究	6	41,730	10	86,160	13	87,338	13	61,360	17	78,494
	基 盤 研 究 S					1	31,850	1	39,260	1	51,220
	基 盤 研 究 A	2	25,740	2	19,500	2	17,160	2	14,690	2	30,940
	基 盤 研 究 B	43	232,690	48	245,960	42	190,450	41	217,880	43	221,641
	基 盤 研 究 C	140	204,470	171	232,960	172	240,777	172	253,291	187	271,632
	挑 戦 的 萌 芽 研 究	17	17,083	14	14,200	27	45,476	38	52,520	49	82,669
	若 手 研 究 S										
	若 手 研 究 A	3	36,660	4	22,620	4	18,200	4	39,390	6	58,890
	若 手 研 究 B	73	112,861	81	128,180	78	100,204	75	107,641	77	130,199
	研 究 活 動 ス タ ー ト 支 援	5	6,318	2	2,093	8	13,338	4	6,240	3	4,550
	特 別 研 究 推 進 費										
	特 別 研 究 促 進 費										
	特 別 研 究 員 奨 励 費	12	9,600	13	8,528	14	9,900	18	14,470	16	14,774
計	314	763,352	348	788,801	362	762,793	368	806,742	401	945,009	
富 山 県 立 大 学	特 定 領 域 研 究	1	3,200								
	新 学 術 領 域 研 究					1	2,700	1	2,700		
	基 盤 研 究 A					1	15,300	1	13,100	1	9,400
	基 盤 研 究 B	3	13,780	5	25,500	5	17,700	6	24,900	7	29,300
	基 盤 研 究 C	12	16,640	15	16,700	17	21,800	21	26,000	26	32,900
	萌 芽 研 究			1	2,900	1	2,400	4	4,200	5	6,100
	若 手 研 究 A	1	7,930	1	4,500	1	1,700				
	若 手 研 究 B	5	10,140	5	7,000	9	14,300	9	8,100	8	10,300
	若手研究（スタートアップ）					1	1,200	1	1,200		
	特 別 研 究 員 奨 励 費	2	1,800	1	900	1	700	1	600		
計	24	53,490	28	57,500	37	77,800	44	80,800	47	88,000	
高 岡 法 科 大 学	基 盤 研 究 B					1	156			1	2,611
	基 盤 研 究 C			1	390	2	520	2	850	1	390
	若 手 研 究 B					1	780				
	計	0	0	1	390	4	1,456	2	850	2	3,001
富 山 国 際 大 学	基 盤 研 究 B	1	3,900	1	2,990	1	2,400			1	4,000
	基 盤 研 究 C	2	1,820	2	3,120	6	5,100	5	5,000	6	5,900
	挑 戦 的 萌 芽 研 究					1	1,200	2	1,200	2	948
	計	3	5,720	3	6,110	8	8,700	7	6,200	9	10,848
富 山 短 期 大 学	若手研究（スタートアップ）	1	416								
	基 盤 研 究 C									1	1,300
	研 究 活 動 ス タ ー ト 支 援					1	260	1	520		
	計	1	416	0	0	1	260	1	520	1	1,300
富 山 高 等 専 門 学 校	新 学 術 領 域 研 究	1	9,360	1	9,360					0	0
	基 盤 研 究 A							1	16,640	1	11,700
	基 盤 研 究 B	1	4,810			1	8,840	1	5,590	1	5,200
	基 盤 研 究 C	9	10,790	13	24,830	13	16,770	16	25,090	13	20,540
	若 手 研 究 B	1	650	3	3,380	3	7,540	5	9,490	7	10,530
	奨 励 研 究	3	1,490	3	1,440	2	1,200	2	1,200	1	600
	挑 戦 的 萌 芽 研 究					1	1,950	2	3,510	1	1,040
計	15	27,100	20	39,010	20	36,300	27	61,520	24	49,610	

図表19 平成25年度大学における主な生涯学習サービス等の実施状況

高等教育機関名	事業名	分野	場所	対象	実施期間
富山大学	公開講座（教養講座43講座）	社会・文化・教育・経済・医学・薬学・看護学	大学・地域・野外	一般県民	4月～2月
	〃（体験講座28講座）	社会・文化・工学	大学	中学生・高校生、教員、一般県民	4月～1月
	〃（健康・スポーツ講座3講座）	健康スポーツ	学外	一般県民	8月、1月
	公開授業（前期379科目、後期404科目を開設）	人文・教育・経済・理学・工学・芸術文化・医・薬	大学	一般県民	4月～7月、10月～2月
	サテライト公開講座（8回）	人文・教育・経済・理学・工学・芸術文化・医・薬	地域	一般県民	5月～3月
	まちなかセミナー（富山会場）	社会・理学・工学	地域	一般県民	10月
	富山大学2013スマイルフェスティバル	教育	大学	幼児、小学生とその保護者	11月
	薬剤師体験型学習「未来の薬剤師大集合」	薬学	大学	小学生・中学生	10月、3月
富山県立大学	公開講座（市町村連携）	教育・工学	地域・大学	一般県民	5・6・10月
	公開講座（秋季）	教育・工学	地域・大学	一般県民	11月
	若手エンジニアステップアップセミナー（4コース、各7～10回）	工学・生物・環境	大学	企業技術者	8月～11月
	ダ・ヴィンチ祭2013	工学・生物・環境	大学	一般県民・小中高生	8月
高岡法科大学	公開講座（春季、秋季）	法学・教養	地域	一般県民	5月～6月、11月～12月
	イブニングセミナー	法学	地域	一般県民	7月、10月
	出張公開講座	法学・教養	地域	一般県民	8月
	公開授業（前期16科目、後期20科目）	法学・経済・教養	大学	一般県民	4月～1月
富山国際大学	エクステンション・カレッジプレビュー講座Ⅰ・Ⅱ（通年）	人文・政治経済・文学・歴史・社会学・哲学	地域	一般県民	4月～3月
	エクステンション・カレッジ講座（通年）	人間探究・歴史・社会情勢・環境・外国語・キャリアアップ	地域	一般県民	4月～3月
	第5回子ども育成フォーラム	教育・福祉・保育・幼児	大学	一般県民	6月
	子ども育成学部第5回公開セミナー	教育・福祉・保育・幼児	大学	一般県民	2月
桐朋学園大学院大学	公開授業（2科目17回）	文化（音楽）	大学	学生・一般県民	4月～1月
	演奏会（38回）	文化（音楽）	大学・学外	一般県民	4月～3月

図表20 大学における社会人学生等受入制度の現状（平成25年度）

高等教育機関名	聴講制度	研究生制度	研修員制度	社会人別枠入試	夜間主コース
富山大学	学部及び大学院	学部及び大学院	学部及び大学院	学部及び大学院	経済学部
富山県立大学	学部及び大学院	学部及び大学院	学部及び大学院	大学院	なし
高岡法科大学	学部及び大学院	学部及び大学院	なし	学部及び大学院	なし
富山国際大学	学部	学部	なし	学部	なし
桐朋学園大学院大学	なし	なし	なし	なし	なし

図表 2 1 平成25年度短期大学及び高等専門学校における生涯学習サービス等の実施状況

高等教育機関名	事業名	分野	場所	対象	実施期間
富山短期大学	福祉学科公開セミナー 福祉・介護フォーラム	福祉	地域	福祉・教育関係者・学生・一般県民	11月
	経営情報学科公開講座	経営・情報	大学等	一般県民	9月～11月
	公開講座（一般）	一般教養	地域等	一般県民	5月～2月
	リカレント教育推進事業	栄養学他11科目	大学	栄養士	9月～1月
	介護技術講習会	介護福祉	大学	福祉関係者	6月～9月
富山福祉短期大学	社会福祉士受験講座	福祉	大学	卒業生	10月～1月
	介護技術講習会	介護福祉	大学	福祉関係者	6月～9月
	介護職員スキルアップ講座	介護福祉	大学	福祉関係者	11月～12月
	臨床美術講座	福祉・美術	大学	一般県民・福祉関係者	8月～12月
	ふくたん市民講座	福祉・看護・教育・ 一般教養	大学	一般県民・高校生	6月～11月
	介護職員等による吸たん等研修	介護福祉	大学	福祉関係者	7月～10月
富山高等専門学校 （本郷キャンパス）	公開講座	一般教養・工学・環 境・スポーツ	学校等	一般県民・小中学生	8月～10月
富山高等専門学校 （射水キャンパス）	公開講座	一般教養・情報・工 学・語学・海事	学校等	一般県民・小中学生	8月

図表 2 2 短期大学及び高等専門学校における社会人学生等受入制度の現状（平成25年度）

高等教育機関名	聴講制度	科目履修制度	研究生制度	研修員制度	社会人別枠入試	夜間部
富山短期大学	なし	あり	あり	あり	あり	なし
富山福祉短期大学	あり	あり	なし	なし	あり	なし
富山高等専門学校	なし	あり	あり	なし	専攻科あり	なし

図表 2 3 放送大学富山学習センターの在籍者数（平成26年5月1日現在）

－ 1 学生種別在籍者数（単位：人）

教養学部	全科履修生	493
	選科履修生	162
	科目履修生	73
	特別聴講生	3
大学院	修士科目生	6
	修士選科生	49
	修士全科生	2
	合計	788

－ 2 職業別在籍者数（単位：人）

教員	公務員・ 団体職員等	会社員等	自営業・ 自由業	農林水産 業等従事 者	看護師等	専業主婦 (夫) ※	パートタ イマー	アルバイト 等	他大学・ 専門学校 等に在籍 する学生	定年等退 職者 ※	無職（※ 印以外の 方）	その他	計
73	85	177	29	6	116	44	43	38	8	80	47	42	788

－ 3 年代別・性別在籍者数（単位：人）

性別	15～19	20～29	30～39	40～49	50～59	60～69	70～	計
男	0	30	67	77	50	103	25	352
女	0	44	83	116	111	73	9	436
計	0	74	150	193	161	176	34	788

図表2-4 高等教育機関の平成26年度納付金

(単位：円)

区分	高等教育機関		設置者	入学考査料	入学科	年間授業料
大学院	富山大学大学院		国立大学法人	30,000	282,000	535,800
	富山県立大学大学院	県民	県	30,000	188,000	535,800
		その他		30,000	282,000	535,800
	高岡法科大学大学院		学校法人	30,000	300,000	600,000
	桐朋学園大学院大学		修士課程	学校法人	30,000	300,000
大 学	富山大学		国立大学法人	17,000	282,000	535,800
		夜間主コース		10,000	141,000	267,900
	富山県立大学	県民	県	17,000	188,000	535,800
		その他		17,000	282,000	535,800
	高岡法科大学		学校法人	30,000	300,000	600,000
	富山国際大学		学校法人	30,000	300,000	550,000
短 大	富山短期大学		学校法人	30,000	250,000	500,000
	富山福祉短期大学	社会福祉学科 (社会福祉専攻)	学校法人	30,000	200,000	650,000
		社会福祉学科 (介護福祉専攻)		30,000	200,000	660,000
		幼児教育学科		30,000	200,000	660,000
		看護学科		30,000	200,000	700,000
高 専	富山高等専門学校	学科	独立行政 法人国立 高等専門 学校機構	16,500	84,600	234,600
		専攻科		16,500	84,600	234,600

注

- 1 上記の金額は、平成26年度入学者に適用するものである。
- 2 「入学考査料」とは、国立大学において、「検定料」と称しているものである。
- 3 上記の他に、①後援会費 ②学生保険料 ③設備使用料 ④建設協力金 ⑤実習費 ⑥同窓会費などの納付金がある。国公立学校では①②⑥を、私立学校では①～⑥の納付が必要な場合が多い。
- 4 国立高等専門学校の1～3学年は、就学支援金（年額118,000円）制度の対象である。

図表 2 5 平成25年度大学卒業者の進路（平成26年5月1日現在）

（単位：人、％）

大学名	学部	卒業者	就職希望者	就職者数							進学者	その他	就職者率	進学者率
				企業	官公庁	教員	他	計	県内	県外				
富山大学	人文学部	202	175	137	21	4	0	162	58	104	12	28	80.20	5.94
	人間発達科学部	164	135	53	22	58	0	133	82	51	18	13	81.10	10.98
	経済学部	414	382	301	51	0	0	352	136	216	12	50	85.02	2.90
	理学部	210	108	77	10	13	1	101	37	64	88	21	48.10	41.90
	医学部（医学科）	90	0	0	0	0	0	0	0	0	0	90	0.00	0.00
	医学部（看護学科）	86	70	63	5	0	0	68	40	28	13	5	79.07	15.12
	薬学部	110	54	42	5	0	0	47	10	37	54	9	42.73	49.09
	工学部	415	218	209	6	0	0	215	64	151	175	25	51.81	42.17
	芸術文化学部	113	93	83	4	1	1	89	32	57	11	13	78.76	9.73
計	1,804	1,235	965	124	76	2	1,167	459	708	383	254	64.69	21.23	
富山県立大学	工学部	233	154	143	11	0	0	154	60	94	77	2	66.09	33.05
高岡法科大学	法学部	80	65	53	8	0	0	61	31	30	3	16	76.25	3.75
富山国際大学	現代社会学部	128	105	102	3	0	0	105	83	22	8	15	82.03	6.25
	子ども育成学部	76	69	49	0	20	0	69	65	4	4	3	90.79	5.26
	計	204	174	151	3	20	0	174	148	26	12	18	85.29	5.88
大学計	2,321	1,628	1,312	146	96	2	1,556	698	858	475	290	67.04	20.47	

注
 就職者率＝就職者数／卒業者数
 進学者率＝進学者数／卒業者数
 ・その他欄には有職者及び医学部医学科卒業生（研修医）を含む。

図表 2 6 平成25年度大学卒業者の男女別進路及び地域別就職先（平成26年5月1日現在）

（単位：人、％）

大学名	性別	卒業生	進学者	就職希望者	求人件数			就職者数			進学者率	就職率	県内就職率
					県内	県外	計	県内	県外	計			
富山大学	男子	1,040	290	640			0	216	381	597	27.88	93.28	36.18
	女子	764	93	595			0	243	327	570	12.17	95.80	42.63
	共通				357	1,778	2,135						
	計	1,804	383	1,235	357	1,778	2,135	459	708	1,167	21.23	94.49	39.33
富山県立大学	男子	195	71	123			0	46	77	123	36.41	100.00	37.40
	女子	38	6	31			0	14	17	31	15.79	100.00	45.16
	共通				127	739	866						
	計	233	77	154	127	739	866	60	94	154	33.05	100.00	38.96
高岡法科大学	男子	60	2	51			0	25	23	48	3.33	94.12	52.08
	女子	20	1	14			0	6	7	13	5.00	92.86	46.15
	共通				105	249	354						
	計	80	3	65	105	249	354	31	30	61	3.75	93.85	50.82
富山国際大学	男子	86	3	74			0	61	13	74	3.49	100.00	82.43
	女子	118	9	100			0	87	13	100	7.63	100.00	87.00
	共通				514	347	861						
	計	204	12	174	514	347	861	148	26	174	5.88	100.00	85.06
大学計	男子	1,381	366	888			0	348	494	842	26.50	94.82	41.33
	女子	940	109	740			0	350	364	714	11.60	96.49	49.02
	共通				1,103	3,113	4,216						
	計	2,321	475	1,628	1,103	3,113	4,216	698	858	1,556	20.47	95.58	44.86

注
 就職率＝就職者数／就職希望者数
 県内就職率＝県内就職者数／就職者数

図表 2 7 平成25年度短期大学卒業者の進路 (平成26年5月1日現在)

(単位:人、%)

短期大学名	学 科	卒業者	就 職 希望者	就 職 者 数							進学者	その他	就職者率	進学者率
				企業	官公庁	教員	他	計	県内	県外				
富山短期大学	経営情報学科	111	107	104	0	0	1	105	101	4	2	2	94.59	1.80
	福祉学科	50	46	46	0	0	0	46	44	2	2	2	92.00	4.00
	食物栄養学科	86	81	79	1	0	1	81	79	2	2	3	94.19	2.33
	幼児教育学科	87	84	59	18	7	0	84	82	2	1	2	96.55	1.15
	計	334	318	288	19	7	2	316	306	10	7	9	94.61	2.10
富山福祉短期大学	社会福祉学科	65	61	61	0	0	0	61	58	3	2	2	93.85	3.08
	看護学科	72	52	52	0	0	0	52	25	27	1	19	72.22	1.39
	幼児教育学科	61	61	56	0	5	0	61	59	2	0	0	100.00	0.00
	計	198	174	169	0	5	0	174	142	32	3	21	87.88	1.52
短期大学計		532	492	457	19	12	2	490	448	42	10	30	92.11	1.88

注

就職者率=就職者数/卒業者数

進学者率=進学者数/卒業者数

図表 2 8 平成25年度短期大学卒業者の男女別進路及び地域別就職先 (平成26年5月1日現在)

(単位:人、%)

短期大学名	性 別	卒業者	進学者	就 職 希望者	求人件数			就職者数			進学者率	就職率	県内 就職率
					県内	県外	計	県内	県外	計			
富山短期大学	男 子	34	1	32			0	30	1	31	2.94	96.88	96.77
	女 子	300	6	286			0	276	9	285	2.00	99.65	96.84
	共 通				687	243	930						
	計	334	7	318	687	243	930	306	10	316	2.10	99.37	96.84
富山福祉短期大学	男 子	47	0	41			0	35	6	41	0.00	100.00	85.37
	女 子	151	3	133			0	107	26	133	1.99	100.00	80.45
	共 通				912	685	1,597						
	計	198	3	174	912	685	1,597	142	32	174	1.52	100.00	81.61
短期大学計	男 子	81	1	73	0	0	0	65	7	72	1.23	98.63	90.28
	女 子	451	9	419	0	0	0	383	35	418	2.00	99.76	91.63
	共 通				1,599	928	2,527						
	計	532	10	492	1,599	928	2,527	448	42	490	1.88	99.59	91.43

注

就職率=就職者数/就職希望者数

県内就職率=県内就職者数/就職者数

図表 2 9 平成25年度高等専門学校卒業者の進路 (平成26年5月1日現在)

(単位:人、%)

学校名	学 科	卒業者	就 職 希望者	就 職 者 数						進学者	その他	就職者率	進学者率
				企業	官公庁	他	計	県内	県外				
富山高等専門学校 本郷キャンパス	機 械 工 学 科	41	23	23	0	0	23	16	7	17	1	56.10	41.46
	電 気 工 学 科	41	23	23	0	0	23	14	9	17	1	56.10	41.46
	物 質 工 学 科	38	20	20	0	0	20	10	10	18	0	52.63	47.37
	環 境 材 料 工 学 科	38	12	12	0	0	12	11	1	26	0	31.58	68.42
	計	158	78	78	0	0	78	51	27	78	2	49.37	49.37
富山高等専門学校 射水キャンパス	商 船 学 科	43	30	30	0	0	30	3	27	9	4	69.77	20.93
	電 子 制 御 工 学 科	33	21	21	0	0	21	11	10	12	0	63.64	36.36
	情 報 工 学 科	35	9	9	0	0	9	4	5	26	0	25.71	74.29
	国 際 流 通 学 科	45	19	12	7	0	19	11	8	25	1	42.22	55.56
	計	156	79	72	7	0	79	29	50	72	5	50.64	46.15
高等専門学校計		314	157	150	7	0	157	80	77	150	7	50.00	47.77

図表 3 0 平成25年度高等専門学校卒業者の男女別進路及び地域別就職先 (平成26年5月1日現在)

(単位:人、%)

学校名	性 別	卒業者	進学者	就 職 希望者	求人件数			就職者数			進学者率	就職率	県 内 就職率
					県内	県外	計	県内	県外	計			
富山高等専門学校 本郷キャンパス	男 子	120	56	62			0	42	20	62	46.67	100.00	67.74
	女 子	38	22	16			0	9	7	16	57.89	100.00	56.25
	共 通				59	867	926						
	計	158	78	78	59	867	926	51	27	78	49.37	100.00	65.38
富山高等専門学校 射水キャンパス	男 子	89	34	52			0	15	37	52	38.20	100.00	28.85
	女 子	67	38	27			0	14	13	27	56.72	100.00	51.85
	共 通				187	1,329	1,516						
	計	156	72	79	187	1,329	1,516	29	50	79	46.15	100.00	36.71
高等専門学校計	男 子	209	90	114			0	57	57	114	43.06	100.00	50.00
	女 子	105	60	43			0	23	20	43	57.14	100.00	53.49
	共 通				246	2,196	2,442						
	計	314	150	157	246	2,196	2,442	80	77	157	47.77	100.00	50.96

図表 3-1 平成25年度大学院修了者の進路（平成26年5月1日現在）

（単位：人、％）

大学院名	研究科名	課程別	修了者	就職希望者	就職者数							進学者	その他	就職者率	進学者率
					企業	官公庁	教員	他	計	県内	県外				
富山大学大学院	人文科学研究科	修士	6	4	3	0	0	0	3	1	2	0	3	50.00	0.00
	人間発達科学研究科 (教育学研究科)	修士	23	14	3	3	8	0	14	12	2	0	9	60.87	0.00
	経済学研究科	修士	17	12	5	2	0	0	7	4	3	2	8	41.18	11.76
	芸術文化学研究科	修士	7	3	3	0	0	0	3	1	2	0	4	42.86	0.00
	理工学教育部	修士	233	214	195	3	9	3	210	64	146	10	13	90.13	4.29
	理工学教育部	博士課程	11	7	2	0	2	3	7	3	4	0	4	63.64	0.00
	医学薬学教育部	修士 博士前期	57	31	26	1	1	3	31	8	23	11	15	54.39	19.30
	医学薬学教育部	博士課程	29	16	11	0	4	1	16	11	5	0	13	55.17	0.00
	生命融合科学教育部	博士課程	13	5	1	0	2	2	5	4	1	0	8	38.46	0.00
		計		396	306	249	9	26	12	296	108	188	23	77	74.75
富山県立大学院	工学研究科	博士前期	66	64	63	1	0	0	64	19	45	1	1	96.97	1.52
	工学研究科	博士後期	1	0	0	0	0	0	0	0	0	0	1	0.00	0.00
		計	67	64	63	1	0	0	64	19	45	1	2	95.52	1.49
桐朋学園大学院	音楽研究科	修士	12	5	0	0	0	2	2	0	2	0	10	16.67	0.00
高岡法科大学院	法学研究科	修士	5	3	3	0	0	0	3	3	0	0	0	60.00	0.00
大学院計	修士及び博士前期課程		426	350	301	10	18	8	337	112	225	24	63	79.11	5.63
	博士後期課程		54	28	14	0	8	6	28	18	10	0	26	51.85	0.00
		計	480	378	315	10	26	14	365	130	235	24	89	76.04	5.00

注
 就職者率=就職者数/卒業生数
 進学者率=進学者数/卒業生数

図表3-2 平成25年度大学院修了者の男女別進路及び地域別就職先（平成26年5月1日現在）

（単位：人、％）

大学院名	課程別	性別	修了者	進学者	就職希望者	就職者数			就職率	県内就職率
						県内	県外	計		
富山大学大学院	修士前期	男子	265	17	225	66	155	221	98.22	29.86
		女子	78	6	53	24	23	47	88.68	51.06
		計	343	23	278	90	178	268	96.40	33.58
	修士後期	男子	45	0	22	14	8	22	100.00	63.64
		女子	8	0	6	4	2	6	100.00	66.67
		計	53	0	28	18	10	28	100.00	64.29
富山県立大学院	修士前期	男子	58	1	56	17	39	56	100.00	30.36
		女子	8	0	8	2	6	8	100.00	25.00
		計	66	1	64	19	45	64	100.00	29.69
	修士後期	男子	1	0	0	0	0	0	0.00	0.00
		女子	0	0	0	0	0	0	0.00	0.00
		計	1	0	0	0	0	0	0.00	0.00
桐朋学園大学院大学	修士	男子	4	0	2	0	2	2	100.00	0.00
		女子	8	0	3	0	0	0	0.00	0.00
		計	12	0	5	0	2	2	40.00	0.00
高岡法科大学	修士	男子	4	0	2	2	0	2	100.00	100.00
		女子	1	0	1	1	0	1	100.00	100.00
		計	5	0	3	3	0	3	100.00	100.00
大学院計	修士前期	男子	331	18	285	85	196	281	98.60	30.25
		女子	95	6	65	27	29	56	86.15	48.21
		計	426	24	350	112	225	337	96.29	33.23
	修士後期	男子	46	0	22	14	8	22	100.00	63.64
		女子	8	0	6	4	2	6	100.00	66.67
		計	54	0	28	18	10	28	100.00	64.29
	計	男子	377	18	307	99	204	303	98.70	32.67
		女子	103	6	71	31	31	62	87.32	50.00
		計	480	24	378	130	235	365	96.56	35.62

注

就職率＝就職者数／就職希望者数

県内就職率＝県内就職者数／就職者数

図表 3 3 平成25年度短期大学及び高等専門学校専攻科修了者の進路（平成26年5月1日現在）

（単位：人、％）

専攻科名	専攻名	修了者	就職希望者	就職者数							進学者	その他	就職率	進学率
				企業	官公庁	教員	他	計	県内	県外				
富山短期大学 専攻科	食物栄養専攻	17	17	12	5	0	0	17	17	0	0	0	100.00	0.00
富山高等専門学校 専攻科	エコデザイン工学専攻	24	16	16	0	0	0	16	13	3	8	0	66.67	33.33
	制御情報システム工学専攻	9	8	8	0	0	0	8	3	5	1	0	88.89	11.11
	国際ビジネス学専攻	7	7	7	0	0	0	7	4	3	0	0	100.00	0.00
	海事システム工学専攻	2	2	2	0	0	0	2	0	2	0	0	100.00	0.00
	計	42	33	33	0	0	0	33	20	13	9	0	78.57	21.43
専攻科計		59	50	45	5	0	0	50	37	13	9	0	84.75	15.25

図表 3 4 平成25年度短期大学及び高等専門学校専攻科修了者の男女別進路及び地域別就職先（平成26年5月1日現在）

（単位：人、％）

専攻科名	性別	修了者	進学者	就職希望者	就職者数			就職率	県内就職率
					県内	県外	計		
富山短期大学 専攻科	男子	2	0	2	2	0	2	100.00	100.00
	女子	15	0	15	15	0	15	100.00	100.00
	計	17	0	17	17	1	17	100.00	100.00
富山高等専門学校 専攻科 (本郷キャンパス)	男子	21	7	14	11	3	14	100.00	78.57
	女子	3	1	2	2	0	2	100.00	100.00
	計	24	8	16	13	3	16	100.00	81.25
富山高等専門学校 専攻科 (射水キャンパス)	男子	10	1	9	2	7	9	100.00	22.22
	女子	8	0	8	5	3	8	100.00	62.50
	計	18	1	17	7	10	17	100.00	41.18
専攻科計	男子	33	8	25	15	10	25	100.00	60.00
	女子	26	1	25	22	3	25	100.00	88.00
	計	59	9	50	37	13	50	100.00	74.00

図表 3 5 昭和55年度以降の国立の高等教育機関の整備充実に対する県の陳情要望事項

高 機 関 名	年 度	陳情要望事項	成 果
富 山 大 学	昭和54	トリチウム基礎科学センターの創設	昭和55年度トリチウム科学センター設置
	昭和58	工学部計算機応用工学科設置	
		海洋総合教育センター設置	
	昭和59	工学部計算機応用工学科設置	昭和60年度第三体育館等建設
		大学院人文科学研究科修士課程新設	
		教育施設の一層の整備	
	昭和60	大学院人文科学研究科修士課程新設	昭和61年度人文科学研究科修士課程設置
		教育学部社会体育指導者養成課程新設	
		経済学部の定員増と夜間主コース設置	昭和61年度経済学部夜間主コース設置
	昭和61	地域技術開発センター（地域共同研究センター）の新設	昭和62年度地域共同研究センター設置
	昭和62	大学院自然科学研究科（博士課程）の新設	
		教育学部情報教育課程の新設	昭和63年度教育学部情報教育課程設置
		工学部電子情報工学科の新設	平成元年度工学部電子情報工学科設置
	昭和63	工学部の改組充実	平成元年度～工学部学科改組
		地域共同研究センターの拡充	
	平成元	水素同位体機能研究センター設置	平成2年度水素同位体機能研究センター設置
		工学部改組充実	～平成2年度工学部学科改組
	平成2	大学院経済学研究科修士課程の新設	平成3年度大学院経済学研究科修士課程設置
	平成4	学部等の改組	平成5年度4年制一貫教育の実施（教養部廃止）
	平成5	大学院工学研究科博士課程の新設	平成6年度大学院工学研究科博士課程設置
		大学院教育学研究科修士課程の新設	平成6年度大学院教育学研究科修士課程設置
	平成6	水素同位体機能研究センターの充実	平成7年度水素同位体機能研究センター充実
	平成7	生涯学習教育研究センター設置	平成8年度生涯学習教育研究センター設置
		総合情報処理センター設置	平成8年度総合情報処理センター設置
	平成8	教育学部、工学部の改組充実	平成9年度教育学部、工学部の改組充実
	平成9	大学院理工学研究科の新設	平成10年度大学院理工学研究科の設置
		国際交流会館の建設	平成10年度国際交流会館の新設
	平成10	教育学部及び工学部の改組充実	平成11年度教育学部及び工学部の改組充実
水素同位体科学研究センターの設置		平成11年度水素同位体科学研究センターの設置	
留学生センター及び留学生課の新設		平成11年度留学生センター及び留学生課の新設	
平成11	工学部の改組充実	平成12年度工学部の改組充実	
	教育実践総合センター及び機器分析センターの新設	平成12年度教育実践総合センター及び機器分析センターの新設	
	地域共同研究センター及び留学生センターの充実	平成12年度地域共同研究センター及び留学生センターの充実	
平成12	副学長の設置等組織の整備	平成12年度事務機構等の整備	
	極東地域研究センターの新設	平成13年度極東地域研究センターの新設	
	大学院の整備充実	教育学研究科教科教育専攻の拡充 理工学研究科博士前期課程の拡充	

高 機 関 教 育 名	年度	陳情要望事項	成 果
富 山 医 科 薬 科 大 学	昭和56	大学院医学研究科博士課程の新設	昭和57年度大学院医学研究科博士課程設置
	昭和59	附属病院和漢診療部新設 和漢治療研究部門の増設	昭和60年度附属病院和漢薬診療部設置
	昭和60	和漢薬研究所研究部門の増設 和漢薬研究所附属研究施設の整備	昭和63年度和漢薬研究所部門増設
	昭和61	附属病院救急部の新設	昭和63年度附属病院救急部設置
	平成4	医学部看護学科の新設	平成5年度医学部看護学科設置
	平成8	大学院看護学専攻修士課程の新設	平成9年度大学院看護学専攻修士課程の新設
	平成11	大学院薬学研究科臨床薬学専攻の新設	平成12年度大学院薬学研究科臨床薬学専攻の新設
高 岡 短 期 大 学	昭和54	高岡産業短期大学の創設	
	昭和55	〃	
	昭和56	〃	
	昭和57	〃	昭和58年度国立学校設置法改正法
	昭和58	高岡短期大学の開学	高岡短期大学設置決定
	昭和59	高岡短期大学の整備充実	昭和60年度校舎建築開始
	昭和60	〃	
	昭和61	〃	昭和61年度開学（第1期生入学）
		専攻科地域産業専攻設置等	
	昭和62	〃	昭和63年度専攻科地域産業専攻1年制設置
	平成6	専攻科改組充実	平成7年度専攻科再編改組充実
平成11	学科再編改組	平成12年度学科再編改組	
平成12	高岡短期大学保健管理センターの新設	平成13年度高岡短期大学保健管理センターの新設	
富 山 商 船 高 等 専 門 学 校	昭和59	情報工学に関する学科の新設	昭和60年度学科改組により情報工学科設置
	昭和62	電子制御工学科の新設	昭和63年度学科改組により商船学科、電子制御工学科設置
	昭和63	練習船若潮丸代船建造	平成2年度実習艇さざなみ竣工
	平成6	国際流通サイエンス学科の新設	平成7年度練習船若潮丸竣工
	平成7	国際流通学科の新設	平成8年度国際流通学科設置
富 山 工 業 高 等 専 門 学 校	昭和59	電子工学に関する学科の新設	
	昭和60	情報電子工学科の新設	
	昭和63	工学科学科の改組	平成元年度工業化学科改組、物質工学科設置
	平成2	実験棟の新設等整備充実	平成3～4年度生物工学実験棟建設
	平成3	専攻科の新設	
平成4	〃	平成5年度専攻科設置	

図表3-6 昭和55年度以降の私立の高等教育機関の整備充実に対する県の支援

高等教育機関名	設置者	年度	事業名
高岡法科大学	学校法人 高岡第一学園	～昭和63年 平成元～3年 平成5～7年 平成12年 平成13年	設置認可に関する文部省に対する陳情要望 校舎建設に対する補助金の交付 体育館建設に対する補助金の交付 大学院法学研究科の新設に対する陳情要望 大学院法学研究科の施設整備に対する補助金の交付
富山国際大学	学校法人 富山国際学園	～平成元年 平成2～5年 平成10～11年 平成11～13年	設置認可に関する文部省に対する陳情要望 校舎建設に対する補助金の交付 地域学部設置の認可に関する文部省に対する陳情要望 地域学部校舎建設に対する補助金の交付
富山短期大学	学校法人 富山国際学園	昭和55～56年 昭和56年 平成6～7年 平成7～8年	商経学科設置認可に関する文部省に対する陳情要望 商経学科校舎建設に対する補助金の交付 福祉学科設置認可に関する文部省に対する陳情要望 福祉学科校舎建設に対する補助金の交付
洗足学園 魚津短期大学	学校法人洗足学園	昭和55年	校舎建設に対する補助金の交付
富山福祉短期大学	学校法人浦山学園	平成8年 平成13年 平成19年	設置認可に関する文部省に対する陳情要望 体育館建設に対する補助金の交付 3号館校舎建設に対する補助金の交付 5号館校舎建設に対する補助金の交付

※ 洗足学園魚津短期大学は、平成14年3月をもって閉学。

図表 3 7 県内地方自治体の奨学資金制度（平成26年度。ただし、特定分野の人材確保等、目的及び対象者を限定した制度を除く。）

奨学資金制度名	対象者	月額（円）	貸与・給付の別	貸与（給付）資格	その他	担当課
富山市奨学資金	高校生	授業料と高等学校等就学支援金との差額（自己負担）相当分で、月額9,900円を限度とする	給付	・私立高等学校に在学している人（専攻科を除く） ・富山市に居住している世帯に属する人 ・学資の支弁が困難な人	他の奨学金との併用不可。	教育委員会 学校教育課
	高等専門学校生 高校生（専攻科）	15,000～25,000	貸与	・国（国立大学法人）、地方公共団体及び学校法人が設置した大学（短大、大学院を含む。）、高等専門学校、専修学校（修業年限が2年以上の専門課程に限る。）高等学校の専攻科に在学している人 ・富山市に居住している世帯に属する人 ・学資の支弁が困難な人	公立と私立、自宅通学と自宅外通学で金額が異なる。 他の奨学金との併用不可。	
	専修学校生（専門課程）	35,000～47,000				
	大学生・短大生					
	大学院生					
高岡市荻布奨学金	高校生 高等専門学校生	8,000	給付	・経済的理由により修学困難な者 ・高岡市に住所を有する者又は就学のため市外へ住所を移した者でその家族が高岡市に住所を有する者 ・品行方正、身体強健、成績優秀、志操堅固な者		教育委員会 総務課
高岡市人づくり奨学資金	専修学校生（専門課程）	(国公立)年額 400,000 (私立)年額 700,000	貸与	・保護者が高岡市に住所を有すること ・学業成績が優秀であり、かつ学費の支弁が困難な者 ・他の奨学金制度及び授業料減免制度を利用していない者	卒業後、高岡市に住所を有するなど一定の条件を満たせば年間返還額の一部を申請により減免できる場合あり。	教育委員会 総務課
	短大生					
	大学生	(国公立)年額 500,000 (私立)年額 700,000				
	大学院生					
魚津市奨学資金	高校生	13,000	貸与	・本人又は本人の保護者が市内に居住する者であること ・学資の支弁が困難であること ・学修に意欲があり、学業を確実に修了できる見込みのある学生または生徒であること ・在学している学校長の推薦があること		教育委員会 教育総務課
	高等専門学校生	(1～3年生) 13,000 (4～5年生) 28,000				
	専門学校生	(県内) 28,000 (県外) 40,000				
	大学生・短大生					
	大学院生					
氷見市育英資金	高校生	～15,000	貸与	・高等学校若しくはこれに準ずる学校又は大学若しくはこれに準ずる学校に在学していること ・優れた学生又は生徒であること ・経済的理由により修学が困難な者であること ・保護者等が市の区域内に住所を有すること ・在学した学校又は現に在学する学校の校長の推薦があること ・(独)日本学生支援機構の学資金若しくは、富山県奨学資金の貸与又は母子及び父子並びに寡婦福祉法に基づく修学資金の貸付けを受ける者でないこと		教育委員会 学校教育課
	専修学校生	(高等課程) ～15,000 (専門課程) ～45,000				
	高等専門学校生	(1～3年生) ～15,000 (4,5年生) ～45,000				
	大学生・短大生	～45,000				
	大学院生					
	滑川市奨学金	高校生				
大学生		(県内) 10,000 (県外) 12,000				
高校生（専攻科）		(県内) 20,000 (県外) 40,000	貸与			
専修学校生（専門課程）						
高等専門学校生						
	大学生					

奨学資金制度名	対象者	月額(円)	貸与・給付の別	貸与(給付)資格	その他	担当課
黒部市奨学資金	高校生・高等専門学校生	10,000	給付	<ul style="list-style-type: none"> 貸付：大学(短期大学及び大学院を含む。)又はこれに準ずる学校に在学する者 給付：高等学校(高等専門学校を含む。)に在学する者 市民であること(学業のため市外へ転出している者を含む) 学費の支弁が困難と認められる者 学業優秀、品行方正、健康 	高等専門学校3年生まで	教育委員会 学校教育課
	短大生	40,000	貸与			
	大学生					
	大学院生					
砺波市奨学資金	高校生	10,000	貸与	<ul style="list-style-type: none"> 市内に住所を有している世帯に属する者であること 身体強健かつ品行方正であって修学の意欲があること 学業成績が優秀であること(専修学校(専門課程)、大学、大学院又はこれらと同程度の学校に在学する者に限る) 学費の支弁が困難であること 高等学校以上の学校に在学すること 在学した学校長又は現に在学する学校長の推薦があること 他の奨学資金の貸与を受けていないこと 		教育委員会 教育総務課
	専修学校生	30,000				
	大学生・短大生					
	大学院生					
小矢部市奨学資金	大学生・短大生・専修学校生(専門課程)	40,000	貸与	<ul style="list-style-type: none"> ①市内に住所を有する者又は就学のため市外に住所を移した者でその者の父母家族が市内に住所を有する者 ②学費の支弁が困難である者 ③身体強健かつ品行方正であって学業成績が優秀である者 ④在学した学校長又は現に在学する学校長の推薦がある者 		教育委員会 教育総務課
南砺市奨学資金	高校生・高等専門学校生(自宅)	10,000以内	貸与	<ul style="list-style-type: none"> 保護者が市に住所を有していること 健康かつ品行方正であって学業成績が優秀であること 学費の支弁が困難であること 高等学校、高等専門学校、専修学校、短期大学又は大学(大学院を除く)に在学する者であること。ただし、専修学校専門課程、短期大学又は大学に在学する者については、高等学校、高等専門学校又は専修学校高等課程を卒業後、2年以内の者に限る 在学した学校長又は現に在学する学校長の推薦があること 		教育委員会 教育総務課
	高校生・高等専門学校生(自宅外)	30,000以内				
	専修学校生(専門)	35,000以内				
	短大生					
	大学生(大学院生を除く。)					
射水市奨学資金	専修学校生(専門課程) 短大生・大学生・大学院生	(自宅通学) 25,000以内 (自宅外通学) 40,000以内	貸与	<ul style="list-style-type: none"> 市内に住所を有する世帯に属する者 学費の支弁が困難である者 身体強健で学業成績が優良である者 在学した学校長又は現に在学する学校長の推薦があること 		教育委員会 学校教育課
舟橋村奨学資金	高校生	10,000	給付	村内に住所を有している世帯に属する者		教育委員会
	大学生	30,000				
上市町奨学資金	高校生	5,000以内	給付	<ul style="list-style-type: none"> 上市町民であること 身体強健かつ品行方正であって学業成績が優秀であること 学費の支弁が困難であること 高等学校以上の学校に在学すること 在学した学校長又は現に在学する学校長の推薦があること 		教育委員会 事務局
	高等専門学校生	(1~3年生) 5,000以内				
		(4,5年生) 8,000以内				
	短大生(専修学校専門課程を含む。)	8,000以内				
	大学生	(県内) 8,000以内 (県外) 10,000以内				
上市町奨学資金融資に係る利子補給金交付	高校生 高等専門学校生 大学生(大学院を除く)	(交付額) 借入金額(年間授業料相当額100万円以内)に対し、年2%。 ただし、借入利率が年2%に満たない場合は、その借入利率まで。	給付	<ul style="list-style-type: none"> 上市町民であること 高等学校、高等専門学校、大学(大学院を除く)に在学する者又はその家族でかつその属する世帯の前年分の合計所得額が1,000万円未満 町に本店、支店がある金融機関から教育資金を借りている者 	利子補給の期間は、学校の正規の修学期間	〃

奨学資金制度名	対象者	月額(円)	貸与・給付の別	貸与(給付)資格	その他	担当課	
立山町奨学金	高校生 中等教育学校生(後期過程に限る) 高等専門学校生(第1学年から第3学年に限る)	8,000	給付	・町内に住所を有している世帯に属する者 ・身体強健かつ品行方正であって学業成績が優秀である者 ・経済的理由により修学困難である者 ・在学した学校長又は現に在学する学校長の推薦がある者		教育委員会 教育企画係	
立山町奨学資金融資等に係る利子補給金及び保証金補給金交付	大学生	(交付額:利子補給年額) 学校の入学金及び年間授業料相当額(200万円以内)に対し、年2.5%。 ただし、借入利率が年2.5%に満たない場合は、その借入利率により計算して得た額。 (交付額:保証金補給額) 融資等を受ける際に必要となった保証金の額の2分の1以下の額。	給付	・立山町民であること ・大学(大学院を除く)に在学する者又はその家族 ・規則に定める金融機関等から教育資金を借りている者	利子補給の期間は、学校の正規の修学期間	〃	
入善町奨学金	高校生 高等専門学校生(1~3年生)	5,000	給付	町内に居住する世帯の子女		教育委員会 学校教育係	
入善町育英奨学資金	高等専門学校生(4~5年生) 大学生	50,000	貸与	町内に居住する世帯の子女			
朝日町奨学資金	高校生 大学生	8,000 15,000	給付	・保護者等(親権者、後見人、その他これに準ずる者)が町内に住所を有し、学支の支弁が困難な者 ・身体強健かつ品行方正であって学業成績が優秀な者 ・高等学校以上で、在学した又は、現に在学している学校長の推薦がある者		教育委員会	
富山県奨学資金	高校生 専修学校生(高等課程)	(国公立・自宅通学) 18,000	貸与	保護者等が県内に住所を有すること		教育委員会 県立学校課	
		(国公立・自宅外通学) 23,000					
		(私立・自宅通学) 30,000					
		(私立・自宅外通学) 35,000					
	[特別緊急採用奨学資金] 高校生 専修学校生(高等課程)	(国公立・自宅通学) 23,000		貸与	・1年以内に家計が急変したこと ・保護者等が県内に住所を有すること		平成21年度~26年度
		(国公立・自宅外通学) 28,000					
		(私立・自宅通学) 35,000					
		(私立・自宅外通学) 40,000					
	高等専門学校生	(1~3年生) 18,000		貸与	保護者等が県内に住所を有すること		
		(4,5年生・専攻科) 44,000					
	専修学校生(専門課程)	44,000		貸与	保護者等が県内に住所を有すること		
	大学生	(自宅通学) 45,000		貸与			
(自宅外通学) 51,000							
大学院生	(修士・博士前期課程) 88,000	貸与	県内の大学院に在学し、県内に住所を有すること				
	(博士後期課程) 122,000						

図表38 県等の主な留学生修学支援事業（平成26年度）

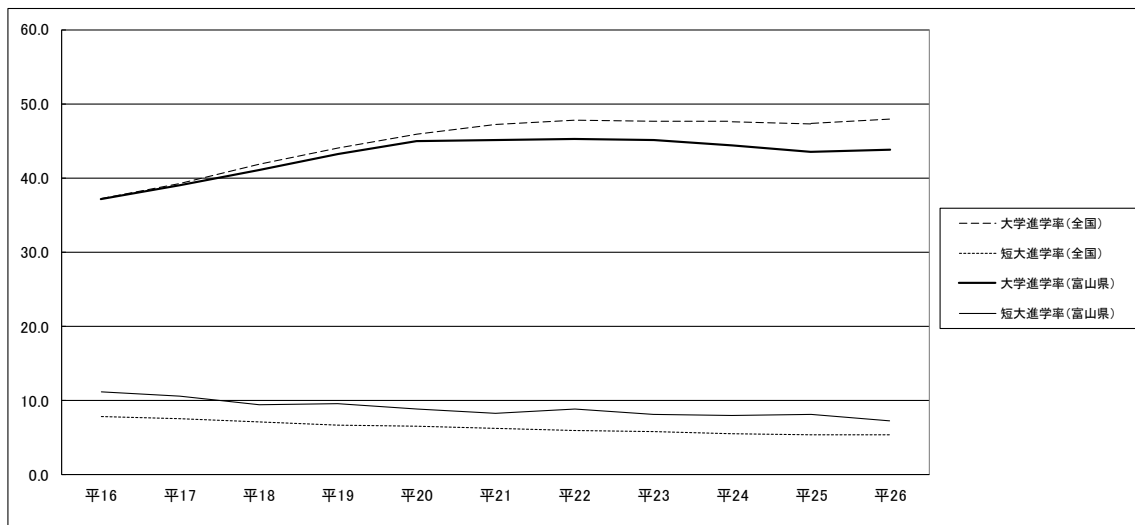
修学支援事業名	対象	支援内容
富山県留学生受入事業	南米移住者子弟 中国遼寧省及びロシア沿海地方の派遣生	渡航費や学費、生活費など修学に要する経費の支給等 (1年間に限る)
富山県国際交流奨学金	私費留学生及び日本語教育機関の学生	月額1万円又は5万円の奨学金の支給（日本語教育機関の学生は月額3,000円）
富山県国民健康保険加入助成金	私費留学生及び日本語教育機関の学生	国民健康保険への加入を助成 (年額12,000円 ただし、9月卒業生及び10月入学生は、年額6,000円)
(公財)とやま国際センター事業	全留学生	生活情報の提供 建物賃貸借契約を連帯保証

図表39 高等学校新卒者の大学（学部）・短期大学（本科）への進学状況の推移（各年5月1日現在）

	平16	平17	平18	平19	平20	平21	平22	平23	平24	平25	平26
全国 高校新卒者	1,235,012	1,202,738	1,171,501	1,147,159	1,088,170	1,063,581	1,069,129	1,061,564	1,053,180	1,088,124	1,047,392
うち大学進学者	459,140	472,897	489,821	505,378	499,991	502,627	511,397	505,702	501,305	514,905	502,279
大学進学率	37.18	39.32	41.81	44.05	45.95	47.26	47.83	47.64	47.60	47.32	47.96
うち短大進学者	96,452	90,312	83,214	77,189	70,203	65,897	64,220	61,435	57,620	58,605	55,924
短大進学率	7.81	7.51	7.10	6.73	6.45	6.20	6.01	5.79	5.47	5.39	5.34
大学・短大進学者	555,592	563,209	573,035	582,567	570,194	568,524	575,617	567,137	558,925	573,510	558,203
大学・短大進学率	44.99	46.83	48.91	50.78	52.40	53.45	53.84	53.42	53.07	52.71	53.29

	平16	平17	平18	平19	平20	平21	平22	平23	平24	平25	平26
富山県 高校新卒者	10,797	10,509	9,955	9,942	9,320	8,986	9,041	8,926	8,791	9,556	9,106
うち大学進学者	4,010	4,110	4,094	4,292	4,196	4,058	4,099	4,025	3,905	4,160	3,984
大学進学率	37.14	39.11	41.13	43.17	45.02	45.16	45.34	45.09	44.42	43.53	43.75
うち短大進学者	1,204	1,116	934	954	820	745	798	730	699	780	659
短大進学率	11.15	10.62	9.38	9.60	8.80	8.29	8.83	8.18	7.95	8.16	7.24
大学・短大進学者	5,214	5,226	5,028	5,246	5,016	4,803	4,897	4,755	4,604	4,940	4,643
大学・短大進学率	48.29	49.73	50.51	52.77	53.82	53.45	54.16	53.27	52.37	51.70	50.99

文部科学省「学校基本調査」より作成

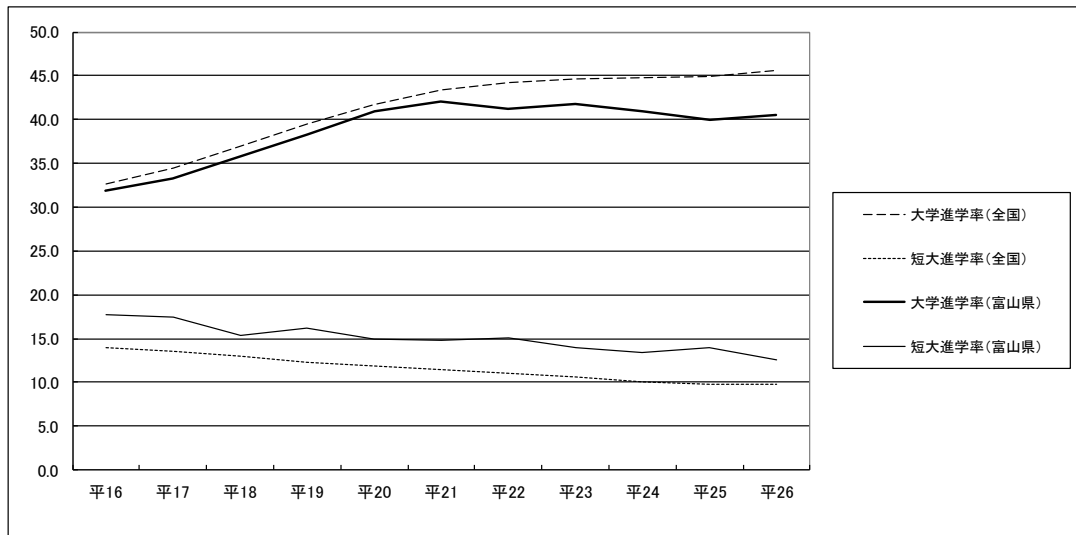


図表４０ 女子の大学（学部）・短期大学（本科）への進学状況の推移（新卒者のみ）（各年5月1日現在）

	平16	平17	平18	平19	平20	平21	平22	平23	平24	平25	平26
全国 高校新卒者	612,627	595,264	577,411	567,109	537,102	527,006	528,333	524,949	521,970	540,769	520,925
うち大学進学者	199,736	205,495	213,847	224,019	224,196	228,939	233,697	234,193	233,939	243,007	237,594
大学進学率	32.60	34.52	37.04	39.50	41.74	43.44	44.23	44.61	44.82	44.94	45.61
うち短大進学者	85,827	80,248	74,572	69,913	63,930	60,164	58,087	55,612	52,164	53,060	50,575
短大進学率	14.01	13.48	12.91	12.33	11.90	11.42	10.99	10.59	9.99	9.81	9.71
大学・短大進学者	285,563	285,743	288,419	293,932	288,126	289,103	291,784	289,805	286,103	296,067	288,169
大学・短大進学率	46.61	48.00	49.95	51.83	53.64	54.86	55.23	55.21	54.81	54.75	55.32

	平16	平17	平18	平19	平20	平21	平22	平23	平24	平25	平26
富山県 高校新卒者	5,502	5,218	4,946	4,895	4,655	4,432	4,524	4,435	4,443	4,760	4,493
うち大学進学者	1,757	1,739	1,773	1,874	1,908	1,864	1,867	1,856	1,819	1,904	1,824
大学進学率	31.93	33.33	35.85	38.28	40.99	42.06	41.27	41.85	40.94	40.00	40.60
うち短大進学者	975	910	762	792	692	655	683	619	598	666	563
短大進学率	17.72	17.44	15.41	16.18	14.87	14.78	15.10	13.96	13.46	13.99	12.53
大学・短大進学者	2,732	2,649	2,535	2,666	2,600	2,519	2,550	2,475	2,417	2,570	2,387
大学・短大進学率	49.65	50.77	51.25	54.46	55.85	56.84	56.37	55.81	54.40	53.99	53.13

文部科学省「学校基本調査」より作成



図表 4 1 大学・短期大学の入学者の推移（各年5月1日現在）

	平16	平17	平18	平19	平20	平21	平22	平23	平24	平25	平26
大学入学者	598,331	603,760	603,054	613,613	607,159	608,730	619,119	612,858	605,390	614,183	608,247
（県内→全国）	4,731	4,771	4,716	4,851	4,754	4,617	4,600	4,578	4,503	4,724	4,584
（全国→県内）	2,226	2,253	2,383	2,319	2,281	2,368	2,434	2,389	2,386	2,344	2,357
（県内→県内）	791	828	870	892	863	895	896	898	858	824	836
短大入学者	106,204	99,431	90,740	84,596	77,339	73,163	72,047	68,432	64,063	64,653	61,699
（県内→全国）	1,254	1,175	976	1,002	854	800	878	781	757	839	708
（全国→県内）	869	841	582	591	538	510	594	547	561	572	497
（県内→県内）	696	677	540	545	494	467	532	499	494	521	459
大学・短大入学者	704,535	703,191	693,794	698,209	684,498	681,893	691,166	681,290	669,453	678,836	669,946
（県内→全国）	5,985	5,946	5,692	5,853	5,608	5,417	5,478	5,359	5,260	5,563	5,292
（全国→県内）	3,095	3,094	2,965	2,910	2,819	2,878	3,028	2,936	2,947	2,916	2,854
（県内→県内）	1,487	1,505	1,410	1,437	1,357	1,362	1,428	1,397	1,352	1,345	1,295

文部科学省「学校基本調査」より作成

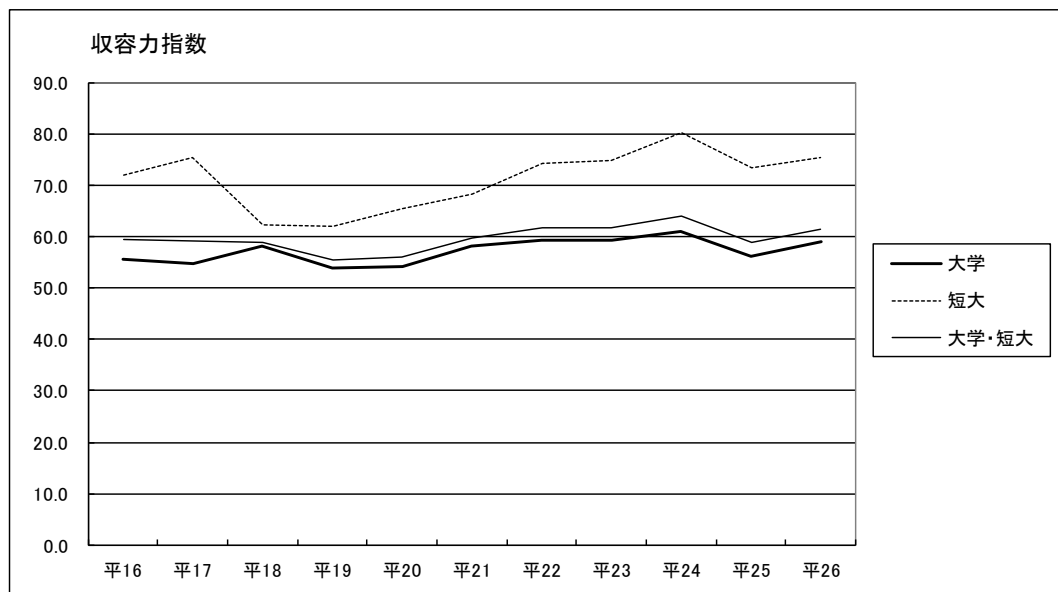
- ・ 県内→全国とは、県内の高校を卒業し県内外の大学・短大へ入学した者
- ・ 全国→県内とは、県内外の高校を卒業し県内の大学・短大へ入学した者
- ・ 県内→県内とは、県内の高校を卒業し県内の大学・短大へ入学した者

図表 4 2 県内大学・短期大学の入学状況の推移（各年5月1日現在）

－ 1 収容力指数

	平16	平17	平18	平19	平20	平21	平22	平23	平24	平25	平26
大学	55.51	54.82	58.21	54.03	54.36	58.35	59.38	59.35	61.10	56.35	59.16
短大	72.18	75.36	62.31	61.95	65.61	68.46	74.44	74.93	80.26	73.33	75.42
大学・短大	59.36	59.20	58.97	55.47	56.20	59.92	61.83	61.75	64.01	59.03	61.47

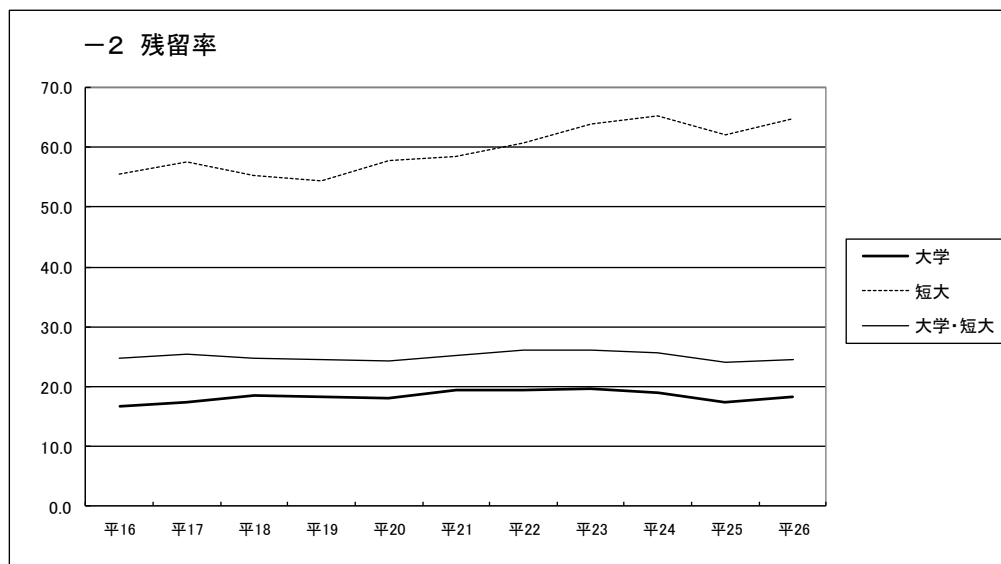
収容力指数＝県内大学・短大の入学者（浪人含む）／県内高等学校新卒者のうち大学・短大進学者（県内の進学者 図表39）



- 2 残留率

	平16	平17	平18	平19	平20	平21	平22	平23	平24	平25	平26
大学	16.72	17.35	18.45	18.39	18.15	19.38	19.48	19.62	19.05	17.44	18.24
短大	55.50	57.62	55.33	54.39	57.85	58.38	60.59	63.89	65.26	62.10	64.83
大学・短大	24.85	25.31	24.77	24.55	24.20	25.14	26.07	26.07	25.70	24.18	24.47

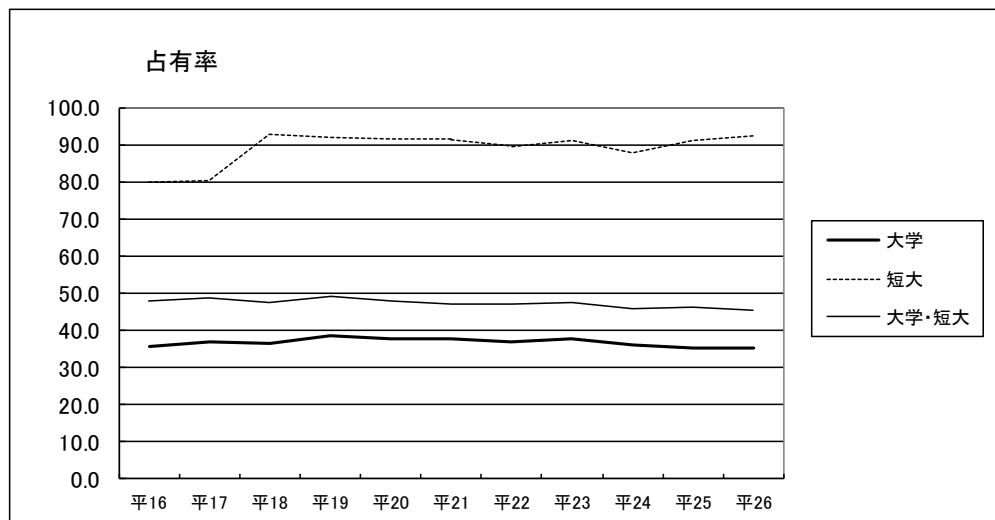
残留率=県出身者のうち県内大学・短大入学者（浪人含む）／県出身者の大学・短大入学者（浪人含む）
（県内→全国の入学者数）



- 3 占有率

	平16	平17	平18	平19	平20	平21	平22	平23	平24	平25	平26
大学	35.53	36.75	36.51	38.46	37.83	37.80	36.81	37.59	35.96	35.15	35.47
短大	80.09	80.50	92.78	92.22	91.82	91.57	89.56	91.22	88.06	91.08	92.35
大学・短大	48.05	48.64	47.55	49.38	48.14	47.32	47.16	47.58	45.88	46.12	45.37

占有率=県出身者のうち県内大学・短大入学者（浪人含む）／県内大学・短大の入学者（浪人含む）
（全国→県内の入学者）



図表 4 3 学校数（平成26年5月1日現在）

	大 学							短期大学		高等専門学校		計	
	計		(再掲) 大学院を置く大学					計		計			
			計	修士課程を置く大学	博士課程を置く大学	専門職学位課程を置く大学	専門職学位課程のみを置く大学					計	構成比
国 立	86	11.01	86	86	77	45	-	0	0.00	51	89.47	137	11.51
公 立	92	11.78	77	74	55	6	2	18	5.11	3	5.26	113	9.50
私 立	603	77.21	460	431	305	75	12	334	94.89	3	5.26	940	78.99
計	781	100.00	623	591	437	126	14	352	100.00	57	100.00	1,190	100.00

注

- 1 放送大学は除く。
- 2 「国立」には、国立大学法人及び独立行政法人国立高等専門学校機構の設置する学校を、「公立」の大学には、公立大学法人の設置する大学をそれぞれ含む。
- 3 学校数には、学生募集停止の学校も正規の廃止手続きが完了しない限り含めてある。
- 4 大学院を置く大学の区分は、修士課程（博士前期課程（医歯学、獣医学関係以外の一貫制課程の1年次・2年次の課程を含む。））、博士課程、専門職学位課程（法科大学院を含む。）の在学状況による。また、計には、いずれかの課程に在学者がいれば計上していることから、計と内訳は一致しない。

図表 4 4 学生数及び教員数（平成26年5月1日現在）

－ 1 大学

	学生数計	大学院学生数		学 部学生数		専攻科学生数		別 科学生数		その他学生数		教員数
		学生数	構成比	学生数	構成比	学生数	構成比	学生数	構成比	学生数	構成比	
国 立	612,509	150,336	59.89	447,338	17.53	333	33.91	338	9.94	14,164	29.44	64,252
公 立	148,042	16,071	6.40	128,878	5.05	108	11.00	31	0.91	2,954	6.14	13,013
私 立	2,094,978	84,606	33.71	1,975,806	77.42	541	55.09	3,031	89.15	30,994	64.42	103,614
計	2,855,529	251,013	100.00	2,552,022	100.00	982	100.00	3,400	100.00	48,112	100.00	180,879

－ 2 短期大学

	学生数計	本 科学生数		専攻科学生数		別 科学生数		その他学生数		教員数
		学生数	構成比	学生数	構成比	学生数	構成比	学生数	構成比	
国 立	0	0	0.00	0	0.00	0	0.00	0	0.00	-
公 立	7,388	7,124	5.42	182	7.12	0	0.00	82	3.57	517
私 立	129,146	124,217	94.58	2,374	92.88	341	100.00	2,214	96.43	7,921
計	136,534	131,341	100.00	2,556	100.00	341	100.00	2,296	100.00	8,438

－ 3 高等専門学校

	学生数計	本 科学生数		専攻科学生数		その他学生数		教員数
		学生数	構成比	学生数	構成比	学生数	構成比	
国 立	51,725	48,651	89.51	3,014	92.40	60	98.36	3,894
公 立	3,834	3,634	6.69	199	6.10	1	1.64	298
私 立	2,118	2,069	3.81	49	1.50	0	0.00	152
計	57,677	54,354	100.00	3,262	100.00	61	100.00	4,344

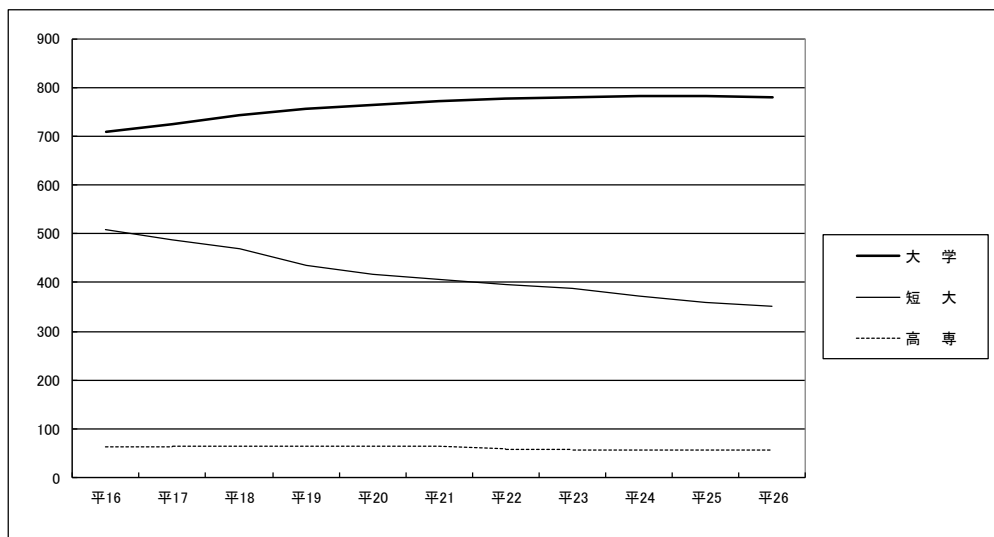
注

- 1 「専攻科」とは、大学を卒業した者等に対して、1年以上教授研究指導するものである。「別科」とは、高等学校を卒業した者等に対して、1年以上特別の技能教育を施すものである。高等専門学校に別科を置くことはできない。
- 2 その他の学生とは、聴講生、選科生及び研究生等である。
- 3 教員数には、兼務者は含まない。

図表 4 5 高等教育機関設置数の推移（各年5月1日現在）

	平16	平17	平18	平19	平20	平21	平22	平23	平24	平25	平26
大 学	709	726	744	756	765	773	778	780	783	782	781
短 大	508	488	468	434	417	406	395	387	372	359	352
高 専	63	63	64	64	64	64	58	57	57	57	57

文部科学省「学校基本調査」より作成



図表 4 6 高等教育機関学生数の推移（各年5月1日現在）

(単位：人)

	平16	平17	平18	平19	平20	平21	平22	平23	平24	平25	平26
大 学	2,809,295	2,865,051	2,859,212	2,828,708	2,836,127	2,845,965	2,887,414	2,893,489	2,876,134	2,868,872	2,855,529
短 大	233,754	219,355	202,254	186,667	172,726	160,977	155,273	150,007	141,970	138,260	136,534
高 専	58,698	59,160	59,380	59,386	59,446	59,386	59,542	59,220	58,765	58,226	57,677

文部科学省「学校基本調査」より作成

