

平成 29 年度
富山県の高等教育機関

平成 30 年 1 月

富山県 企画調整室

平成29年度 富山県の高等教育機関

(概要)

図表1	高等教育機関の設置状況	1
図表2	文系・理科系別大学入学定員	2
図表3	専攻科の設置状況	2
図表4	大学院の設置状況	3
図表5	高等教育機関の教員数	4
図表6	大学・短期大学の正規の学生数	5
図表7	大学・短期大学の平成29年度の入学者の出身地	6
図表8	高等専門学校での正規の学生数	7
図表9	高等専門学校の平成29年度の入学者の出身地	7
図表10	短期大学及び高等専門学校の専攻科の正規の学生数	7
図表11	大学院の正規の学生数	8
図表12	研究生、聴講生等の在籍者数	9
図表13	高等教育機関別外国人留学生数	9
図表14	高等教育機関に在籍する出身国別留学生数	10
図表15	高等教育機関の専門教育の設定状況	11
図表16	高等教育機関の設置している附置研究所、附属研究施設、共同利用施設	16
図表17	学外機関との主な研究交流の窓口	18
図表18	文部科学省科学研究費補助金の採択状況	19
図表19	平成28年度大学における主な生涯学習サービス等の実施状況	20
図表20	大学における社会人学生等受入制度の現状	20
図表21	平成28年度短期大学および高等専門学校における生涯学習サービス等の実施状況	21
図表22	短期大学及び高等専門学校における社会人学生等受入制度の現状	21
図表23	放送大学富山学習センターの在籍者数	22
図表24	高等教育機関の平成29年度納付金	23

(卒業生の進路)

図表25	平成28年度大学卒業者の進路	24
図表26	平成28年度大学卒業者の男女別進路及び地域別就職先	24
図表27	平成28年度短期大学卒業者の進路	25
図表28	平成28年度短期大学卒業者の男女別進路及び地域別就職先	25
図表29	平成28年度高等専門学校卒業者の進路	26
図表30	平成28年度高等専門学校卒業者の男女別進路及び地域別就職先	26
図表31	平成28年度大学院修了者の進路	27
図表32	平成28年度大学院修了者の男女別進路および地域別就職先	28
図表33	平成28年度短期大学及び高等専門学校専攻科修了者の進路	29
図表34	平成28年度短期大学及び高等専門学校専攻科修了者の男女別進路及び地域別就職先	29

(県等の支援・協力)

図表35	昭和55年度以降の国立の高等教育機関の整備充実に対する県の陳情要望事項	30
図表36	昭和55年度以降の私立の高等教育機関の整備充実に対する県の支援	32
図表37	県内地方自治体の奨学資金制度	33
図表38	県等の主な留学生修学支援事業	36

(入学状況)

図表39	高等学校新卒者の大学・短期大学への進学状況の推移	37
図表40	女子の進学状況の推移(新卒者のみ)	38
図表41	大学・短期大学の入学者の推移	39
図表42	県内大学・短期大学の入学状況の推移	39

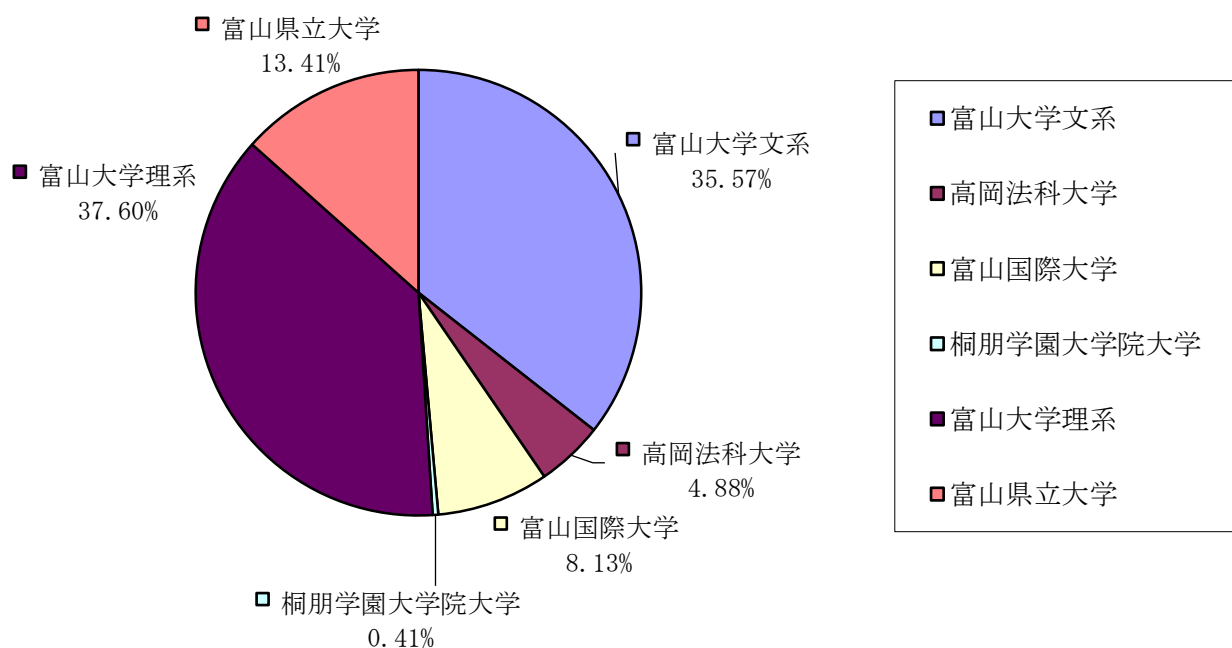
(設置状況)

図表43	学校数	41
図表44	学生数及び教員数	41
図表45	高等教育機関設置数の推移	42
図表46	高等教育機関学生数の推移	42

図表 1 高等教育機関の設置状況（平成29年5月現在）

区分	高等教育機関名	設置者	設置年 (学生受入)	学部・学科名 (大学は学部のみ記載)	修業年限	入学定員	編入学 定員 (外数)	所在地
大学	富 山 大 学	国立大学 法人	昭和24年 平成16年 国から移行 平成17年 富山大学、富山 医科薬科大学及 び高岡短期大学 を再編・統合	人 文 学 部	4年	185	7	富山市
				人 間 発 達 科 学 部	4年	170	0	
				経 済 学 部	4年	405	10	
				理 学 部	4年	230	4	
				医 学 部 医 学 科	6年	105	5	
				医 学 部 看 護 学 科	4年	80	10	
				薬 学 部 薬 学 科	6年	55	0	
				薬 学 部 創 薬 科 学 科	4年	50	0	
				工 学 部	4年	405	20	
				芸 術 文 化 学 部	4年	115	0	
	計		1,800	56				
	富 山 県 立 大 学	公立大学 法人	平成2年 平成18年改組 平成21年改組 平成27年県から 移行	工 学 部	4年	330	0	射水市
	高 岡 法 科 大 学	学校法人	平成元年	法 学 部	4年	120	0	高岡市
富 山 国 際 大 学	学校法人	平成2年 平成12年改組 平成16年改組 平成20年改組 平成21年新設	現 代 社 会 学 部	4年	120	10	富山市	
			子 ど も 育 成 学 部	4年	80	10		
計					200	20		
桐 朋 学 園 大 学 院 大 学	学校法人	平成11年	音 楽 研 究 科	2年	10	0	富山市	
大学 計（桐朋学園大学院大学を除く）						2,450	76	
短期大学	富 山 短 期 大 学	学校法人	昭和38年	経 営 情 報 学 科	2年	110	0	富山市
				福 祉 学 科	2年	60	0	
				食 物 栄 養 学 科	2年	80	0	
				幼 児 教 育 学 科	2年	80	0	
	計		330	0				
	富 山 福 祉 短 期 大 学	学校法人	平成9年 平成20年改組 平成22年改組	社 会 福 祉 学 科	2年	90	0	射水市
				看 護 学 科	3年	80	0	
幼 児 教 育 学 科				2年	50	0		
計		220	0					
短期大学 計						550	0	
高等専門学校	富 山 高 等 専 門 学 校	独立行政 法人国立 高等専門 学校機構	昭和26年 (旧富山商船) 昭和39年 (旧富山工業 高専) 平成16年 国から移行 平成21年 富山工業高等専 門学校、富山商 船高等専門学校 高度化再編	機 械 シ ス テ ム 工 学 科	5年	40	0	富山市
				電 気 制 御 シ ス テ ム 工 学 科	5年	40	0	
				物 質 化 学 工 学 科	5年	40	0	
				電 子 情 報 工 学 科	5年	40	0	
				国 際 ビ ジ ネ ス 学 科	5年	40	0	
				商 船 学 科	5年6月	40	0	
	計		240	0				
高等専門学校 計						240	0	
県内高等教育機関 計						3,240	76	

図表2 文系・理科系別大学入学定員



図表3 専攻科の設置状況（平成29年5月現在）

高等教育機関名	専攻	修業年限	入学定員
富山短期大学	食物栄養専攻	2年	15
富山高等専門学校	エコデザイン工学専攻	2年	24
	制御情報システム工学専攻	2年	8
	国際ビジネス学専攻	2年	4
	海事システム工学専攻	2年	4
	小計		40
合計	5専攻		55

図表4 大学院の設置状況（平成29年5月現在）

（単位：人）

大学名	研究科名	設置年	入学定員					計
			修士課程	博士前期	博士後期	博士一貫	専門職学位	
富 山 大 学	人 文 学 研 究 科	昭和61年	8					8
	人 間 発 達 学 研 究 科	平成23年	12					12
	経 済 学 研 究 科	平成3年	18					18
	芸 術 文 化 学 研 究 科	平成23年	8					8
	生 命 融 合 学 科 教 育 部	平成18年				17		17
	医 学 薬 学 教 育 部	平成18年	15	51	11	29		106
	理 工 学 教 育 部	平成18年	217			16		233
	教 職 実 践 開 発 研 究 科	平成28年					14	14
小 計 5 研 究 科 ・ 3 教 育 部			278	51	11	62	14	416
富 山 県 立 大 学	工 学 研 究 科	平成6年		78	18			96
	小 計 1 研 究 科			78	18			96
高 岡 法 科 大 学	法 学 研 究 科	平成13年						0
	小 計 1 研 究 科							0
桐 朋 学 園 大 学 院 大 学	音 楽 研 究 科	平成11年	10					10
	小 計 1 研 究 科		10					10
合 計	8 研 究 科 ・ 3 教 育 部		288	129	29	62	14	522

図表5 高等教育機関の教員数（平成29年5月1日現在）

（単位：人）

区分	高等教育機関名	学長・ 校長	副学長	教 員							合計
				教授	准教授	講師	助教	助手	その他	計	
大 学	富 山 大 学	1	9	306	244	79	209	11	75	924	934
	富 山 県 立 大 学	1	1	43	47	32	11			133	135
	高 岡 法 科 大 学	1	1	8	5	3	1			17	19
	富 山 国 際 大 学	1		21	10	7				38	39
	桐 朋 学 園 大 学 院 大 学	1		5						5	6
	大学 計	5	11	383	306	121	221	11	75	1,117	1,133
短 期 大 学	富 山 短 期 大 学	1		20	12	7	1			40	41
	富 山 福 祉 短 期 大 学	1		12	5	7	6	4		34	35
	短期大学 計	2	0	32	17	14	7	4	0	74	76
高 等 専 門 学 校	富 山 高 等 専 門 学 校	1		51	49	7	16	1		124	125
	高等専門学校 計	1	0	51	49	7	16	1	0	124	125
県内高等教育機関 計		8	11	466	372	142	244	16	75	1,315	1,334

注

「その他」は、附属学校の教員である。
なお、兼務教職員及び休職者は含まない。

図表6 大学・短期大学の正規の学生数（平成29年5月1日現在）

（単位：人）

区分	高等教育機関名	学部・学科名	1年		2年		3年		4年		5年		6年		計	
			総数	女子	総数	女子	総数	女子	総数	女子	総数	女子	総数	女子	総数	女子
大学	富山大学	人文学部	185	126	194	129	192	134	237	156					808	545
		人間発達科学部	182	109	176	108	175	101	186	100					719	418
		経済学部	415	171	411	170	434	173	480	166					1,740	680
		理学部	238	71	246	61	276	75	246	65					1,006	272
		医学部医学科	113	28	109	35	105	40	115	42	115	58	107	45	664	248
		医学部看護学科	81	76	80	77	88	81	89	84					338	318
		薬学部薬学科	58	31	56	28	59	30	60	29	55	27	52	29	340	174
		薬学部創薬科学科	56	20	58	17	57	22	51	16					222	75
		工学部	434	61	450	68	471	76	434	57					1,789	262
		芸術文化学部	115	90	125	98	116	92	145	109					501	389
	小計	1,877	783	1,905	791	1,973	824	2,043	824	170	85	159	74	8,127	3,381	
	富山県立大学	工学部	356	83	256	41	243	50	308	47					1,163	221
	高岡法科大学	法学部	47	7	55	11	45	9	51	10					198	37
	富山国際大学	現代社会学部	108	41	93	34	122	38	109	31					432	144
		子ども育成学部	116	94	87	68	96	72	103	75					402	309
小計		224	135	180	102	218	110	212	106					834	453	
計		2,504	1,008	2,396	945	2,479	993	2,614	987	170	85	159	74	10,322	4,092	
短期大学	富山短期大学	経営情報学科	122	105	110	88									232	193
		福祉学科	38	25	39	29									77	54
		食物栄養学科	87	84	82	79									169	163
		幼児教育学科	83	80	87	84									170	164
		小計	330	294	318	280									648	574
	富山福祉短期大学	社会福祉学科	49	40	49	34									98	74
		看護学科	69	62	48	36	68	54							185	152
		幼児教育学科	52	50	54	50									106	100
		小計	170	152	151	120	68	54							389	326
	計		500	446	469	400	68	54	0	0	0	0	0	0	1,037	900
合計		3,004	1,454	2,865	1,345	2,547	1,047	2,614	987	170	85	159	74	11,359	4,992	

図表7 大学・短期大学の平成29年度の入学者の出身地

(単位：人、%)

高等教育機関名	学部・学科名	富山県		石川県		福井県		新潟県		岐阜県		その他中部		西日本		東日本		計
		人	%	人	%	人	%	人	%	人	%	人	%	人	%	人	%	
富山大学	人文学部	51	28.02	40	21.98	18	9.89	12	6.59	7	3.85	13	7.14	7	3.85	34	18.68	182
	人間発達科学部	66	36.46	44	24.31	15	8.29	4	2.21	9	4.97	7	3.87	15	8.29	21	11.60	181
	経済学部	161	39.27	74	18.05	21	5.12	12	2.93	31	7.56	46	11.22	14	3.41	51	12.44	410
	理学部	53	22.27	34	14.29	10	4.20	7	2.94	11	4.62	42	17.65	27	11.34	54	22.69	238
	医学部医学科	35	33.65	3	2.88	0	0.00	1	0.96	4	3.85	11	10.58	16	15.38	34	32.69	104
	医学部看護学科	35	43.75	18	22.50	2	2.50	3	3.75	5	6.25	3	3.75	4	5.00	10	12.50	80
	薬学部薬学科	9	15.79	2	3.51	2	3.51	5	8.77	1	1.75	4	7.02	10	17.54	24	42.11	57
	薬学部創薬科学科	5	9.62	2	3.85	1	1.92	2	3.85	2	3.85	14	26.92	7	13.46	19	36.54	52
	工学部	119	28.67	73	17.59	21	5.06	16	3.86	40	9.64	75	18.07	33	7.95	38	9.16	415
芸術文化学部	34	29.82	17	14.91	3	2.63	5	4.39	4	3.51	5	4.39	25	21.93	21	18.42	114	
小計	568	30.99	307	16.75	93	5.07	67	3.66	114	6.22	220	12.00	158	8.62	306	16.69	1,833	
富山県立大学	工学部	141	39.72	36	10.14	20	5.63	8	2.25	28	7.89	80	22.54	12	3.38	30	8.45	355
高岡法科大学	法学部	29	69.05	3	7.14	1	2.38	4	9.52	1	2.38	0	0.00	2	4.76	2	4.76	42
富山国際大学	現代社会学部	88	88.89	1	1.01	0	0.00	0	0.00	1	1.01	0	0.00	5	5.05	4	4.04	99
	子ども育成学部	113	97.41	2	1.72	1	0.86	0	0.00	0	0.00	0	0.00	0	0.00	0	0.00	116
	小計	201	93.49	3	1.40	1	0.47	0	0.00	1	0.47	0	0.00	5	2.33	4	1.86	215
計	939	38.40	349	14.27	115	4.70	79	3.23	144	5.89	300	12.27	177	7.24	342	13.99	2,445	
富山短期大学	経営情報学科	117	98.32	2	1.68	0	0.00	0	0.00	0	0.00	0	0.00	0	0.00	0	0.00	119
	福祉学科	37	100.00	0	0.00	0	0.00	0	0.00	0	0.00	0	0.00	0	0.00	0	0.00	37
	食物栄養学科	85	97.70	0	0.00	0	0.00	2	2.30	0	0.00	0	0.00	0	0.00	0	0.00	87
	幼児教育学科	80	97.56	0	0.00	0	0.00	1	1.22	0	0.00	0	0.00	0	0.00	1	1.22	82
	小計	319	98.15	2	0.62	0	0.00	3	0.92	0	0.00	0	0.00	0	0.00	1	0.31	325
富山福祉短期大学	社会福祉学科	35	89.74	1	2.56	0	0.00	2	5.13	0	0.00	0	0.00	0	0.00	1	2.56	39
	看護学科	40	64.52	9	14.52	0	0.00	7	11.29	3	4.84	0	0.00	1	1.61	2	3.23	62
	幼児教育学科	49	94.23	0	0.00	2	3.85	1	1.92	0	0.00	0	0.00	0	0.00	0	0.00	52
	小計	124	81.05	10	6.54	2	1.31	10	6.54	3	1.96	0	0.00	1	0.65	3	1.96	153
計	443	92.68	12	2.51	2	0.42	13	2.72	3	0.63	0	0.00	1	0.21	4	0.84	478	
合計	1,382	47.28	361	12.35	117	4.00	92	3.15	147	5.03	300	10.26	178	6.09	346	11.84	2,923	

注
 その他中部＝岐阜県を除く東海地方（愛知県・静岡県・三重県）
 西日本＝近畿・中国・四国・九州地方
 東日本＝北海道・東北・関東甲信越（新潟県を除く）地方
 留学生および外国の高校等から直接国内の大学・短期大学へ進学した日本人は除く

図表8 高等専門学校の正規の学生数（平成29年5月1日現在）

（単位：人）

高等専門学校名	学科名	1年		2年		3年		4年		5年		実習生		計	
		総数	女子	総数	女子	総数	女子	総数	女子	総数	女子	総数	女子	総数	女子
富山高等専門学校	機械システム工学科	43	2	43	3	45	3	42	3	32	1			205	12
	電気制御システム工学科	45	5	57	5	45	3	43	3	39	3			229	19
	物質化学工学科	40	19	46	21	50	30	42	27	40	20			218	117
	電子情報工学科	43	15	40	10	56	13	42	11	40	8			221	57
	国際ビジネス学科	43	37	45	30	52	43	42	37	35	30			217	177
	商船学科	40	12	45	12	41	9	38	8	33	7	35	12	232	60
計		254	90	276	81	289	101	249	89	219	69	35	12	1,322	442

図表9 高等専門学校の平成29年度の入学者の出身地（留学生を除く）

（単位：人、%）

高等教育機関名	富山県		石川県		福井県		新潟県		岐阜県		その他中部		西日本		東日本		計
富山高等専門学校	236	94.02	4	1.59	0	0.00	0	0.00	3	1.20	0	0.00	2	0.80	6	2.39	251
計	236	94.02	4	1.59	0	0.00	0	0.00	3	1.20	0	0.00	2	0.80	6	2.39	251

図表10 短期大学及び高等専門学校の専攻科の正規の学生数（平成29年5月1日現在）

（単位：人）

専攻科名	専攻	1年		2年		計	
		総数	女子	総数	女子	総数	女子
富山短期大学専攻科	食物栄養専攻	14	13	15	14	29	27
富山高等専門学校専攻科	エコデザイン工学専攻	34	5	26	2	60	7
	制御情報システム工学専攻	10	1	13	1	23	2
	国際ビジネス学専攻	4	2	3	2	7	4
	海事システム工学専攻	4	2	4	1	8	3
	小計	52	10	46	6	98	16
計		66	23	61	20	127	43

図表 1.1 大学院の正規の学生数（平成29年5月1日現在）

（単位：人）

大学院名	研究科名	修士課程		博士課程前期		博士課程後期		博士一貫		専門職学位課程		計	
		総数	女子	総数	女子	総数	女子	総数	女子	総数	女子	総数	女子
富山大学	人文科学研究科	18	13									18	13
	人間発達科学研究科	29	13									29	13
	経済学研究科	44	22									44	22
	芸術文化科学研究科	20	12									20	12
	生命融合科学教育部							52	11			52	11
	医学薬学教育部	22	15	128	61	55	26	118	43			323	145
	理工学教育部	534	61					75	18			609	79
	教職実践開発研究科									27	11	27	11
	小計	667	136	128	61	55	26	245	72	27	11	1,122	306
富山県立大学	工学研究科			156	22	18	4					174	26
高岡法科大学	法学研究科	2	0									2	0
桐朋学園大学院大学	音楽研究科	22	18									22	18
計		691	154	284	83	73	30	245	72	27	11	1320	350

図表 1 2 研究生、聴講生等の在籍者数（平成29年5月1日現在）

（単位：人）

区分	高等教育機関名	研究生		聴講・科目履修生		選科履修生		研修員		その他		合計	
		総数	女子	総数	女子	総数	女子	総数	女子	総数	女子	総数	女子
大学院	富山大学大学院	5	4	1	1	0	0	0	0	14	9	20	14
	富山県立大学大学院	5	1									5	1
	高岡法科大学大学院			0	0							0	0
	桐朋学園大学院大学	2	2									2	2
	小計	12	7	1	1	0	0	0	0	14	9	27	17
大学	富山大学	24	10	10	4	0	0	0	0	37	24	71	38
	富山県立大学	2	1									2	1
	高岡法科大学	1	0	8	0							9	0
	富山国際大学	1	1	1	0					2	0	4	1
	小計	28	12	19	4	0	0	0	0	39	24	86	40
短期大	富山短期大学			5	4							5	4
	富山福祉短期大学			3	3	10	10					13	13
	小計	0	0	8	7	10	10	0	0	0	0	18	17
高専	富山高専	0	0	4	0							4	0
	小計	0	0	4	0	0	0	0	0	0	0	4	0
合計		40	19	32	12	10	10	0	0	53	33	135	74

図表 1 3 高等教育機関別外国人留学生数（平成29年5月1日現在）

（単位：人）

区分	高等教育機関名	国費留学生			外国政府派遣留学生			県費留学生			私費留学生			計
		学部	大学院	研究生等	学部	大学院	研究生等	学部	大学院	研究生等	学部	大学院	研究生等	
大学	富山大学	1	16	2	27	0	0	0	4	3	49	163	48	313
	富山県立大学		4								1	18	7	30
	高岡法科大学										12	0	9	21
	富山国際大学										44		19	63
	桐朋学園大学院大学													0
	小計	1	20	2	27	0	0	0	4	3	106	181	83	427
短期大	富山短期大学										0			0
	富山福祉短期大学										21			21
	小計	0	0	0	0	0	0	0	0	0	21	0	0	21
高専	富山高専	4			7						1			12
	小計	4	0	0	7	0	0	0	0	0	1	0	0	12
合計		5	20	2	34	0	0	0	4	3	128	181	83	460

図表14 高等教育機関に在籍する出身国別留学生数（平成29年5月1日現在）

（単位：人）

区分	高等教育機関名	アジア																	北米			
		インドネシア	韓国	タイ	台湾	中国	ネパール	パキスタン	バングラデシュ	ベトナム	マレーシア	ミャンマー	モンゴル	スリランカ	インドネシア	インド	フィリピン	ラオス	計	アメリカ	カナダ	計
大学院	富山大学	5	5	3	1	123	3	2	13	11	7	1	4	0	0	1	0	0	179	0	1	1
	富山県立大学	2				20	1							3					26			0
	高岡法科大学					0													0			0
	桐朋学園大学院大学																		0			0
	小計	7	5	3	1	143	4	2	13	11	7	1	4	3	0	1	0		205	0	1	1
大学	富山大学	2	11	1	2	53	0	0	0	9	30	0	0	0	0	0	0	1	109	2	0	2
	富山県立大学	1				2													3			0
	高岡法科大学					12	2		1	6									21			0
	富山国際大学		4			39	1												44			0
	小計	3	15	1	2	106	3	0	1	15	30	0	0	0	0	0	0	1	177	2	0	2
短大	富山短期大学					0													0			0
	富山福祉短期大学		1							6			10				4		21			0
	小計	0	1	0	0	0	0	0	0	6	0	0	10	0	0	0	4	0	21	0	0	0
高専	富山高等専門学校	1				1					7			1	1			1	12			0
	小計	1	0	0	0	1	0	0	0	0	7	0	0	1	1	0	0	1	12	0	0	0
合計		11	21	4	3	250	7	2	14	32	44	1	14	4	1	1	4	2	415	2	1	3

区分	高等教育機関名	中南米		アフリカ					中東		欧州								合計	
		ブラジル	計	ペナン	アルジェリア	エジプト	ブルキナファソ	計	シリア	計	フランス	ロシア	アラビア	アメリカ	スペイン	スイス	フィンランド	デンマーク		計
大学院	富山大学	1	1	1	1	7	1	10	0	0	0	1	4	0	0	0	0	1	6	197
	富山県立大学		0			1		1		0									0	27
	高岡法科大学		0					0		0									0	0
	桐朋学園大学院大学		0					0		0									0	0
	小計	1	1	1	1	8	1	11	0	0	0	1	4	0	0	0	0	1	6	224
大学	富山大学	1	1	0	0	0	0	0	0	0	0	2	0	0	0	0	2	0	4	116
	富山県立大学		0					0		0									0	3
	高岡法科大学		0					0		0									0	21
	富山国際大学		0					0		0									0	44
	小計	1	1	0	0	0	0	0	0	0	0	2	0	0	0	0	2	0	4	184
短大	富山短期大学		0					0		0									0	0
	富山福祉短期大学		0					0		0									0	21
	小計	0	0	0	0	0	0	0	0	0	0	0	0	0	0	0	0	0	0	21
高専	富山高等専門学校		0					0		0									0	12
	小計	0	0	0	0	0	0	0	0	0	0	0	0	0	0	0	0	0	0	12
合計		2	2	1	1	8	1	11	0	0	0	3	4	0	0	0	2	1	10	441

図表 1 5 高等教育機関の専門教育の設定状況 (平成29年5月現在)

高等教育機関名	学部・研究科	学科・専攻	講座・学科目・専攻・課程		
富山大学大学院	人 (文 科 学 研 究 科) (文 科 修 士)	人 文 科 学 専 攻			
	人 (間 発 達 科 学 研 究 科) (修 士)	発 達 教 育 専 攻 発 達 環 境 専 攻			
	経 (済 学 研 究 科) (修 士)	地 域 ・ 経 済 政 策 専 攻 企 業 経 営 専 攻			
	芸 術 文 化 学 研 究 科) (修 士)	芸 術 文 化 学 専 攻			
	生 命 融 合 科 学 教 育 部) (博 士)	認 知 ・ 情 動 脳 科 学 専 攻 生 体 情 報 シ ス テ ム 科 学 専 攻 先 端 ナ ノ ・ バ イ オ 科 学 専 攻			
	医 (学 薬 学 教 育 部) (修 士)	医 科 学 専 攻			
	医 (学 薬 学 教 育 部) (博 士 前 期)	看 護 学 専 攻 薬 科 学 専 攻			
	医 (学 薬 学 教 育 部) (博 士 後 期)	看 護 学 専 攻 薬 科 学 専 攻			
	医 (学 薬 学 教 育 部) (博 士)	生 命 ・ 臨 床 医 学 専 攻 東 西 統 合 医 学 専 攻 薬 学 専 攻			
	理 (工 学 教 育 部) (修 士)	理 (工 学 教 育 部) (修 士)	数 学 専 攻		
			物 理 学 専 攻		
			化 学 専 攻		
			生 物 学 専 攻		
			地 球 科 学 専 攻		
			生 物 圏 環 境 科 学 専 攻		
			電 気 電 子 シ ス テ ム 工 学 専 攻		
			知 能 情 報 工 学 専 攻		
			機 械 知 能 シ ス テ ム 工 学 専 攻		
生 命 工 学 専 攻					
環 境 応 用 化 学 専 攻					
材 料 機 能 工 学 専 攻					
理 (工 学 教 育 部) (博 士)	理 (工 学 教 育 部) (博 士)	数 理 ・ ヒ ュ ー マ ン シ ス テ ム 科 学 専 攻			
		ナ ノ 新 機 能 物 質 科 学 専 攻			
		新 エ ネ ル ギ ー 科 学 専 攻			
教 (職 実 践 開 発 研 究 科) (専 門 職 学 位)	教 (職 実 践 開 発 研 究 科) (専 門 職 学 位)	教 職 実 践 開 発 専 攻			
富 山 県 立 大 学 大 学 院	工 (博 士 前 期 ・ 後 期) 科)	機 械 シ ス テ ム 工 学 専 攻	機 械 エ ネ ル ギ ー 工 学 部 門 エ コ デ ザ イ ン 工 学 部 門 エ コ マ テ リ ア ル 工 学 部 門		
		知 能 デ ザ イ ン 工 学 専 攻	知 能 シ ス テ ム 工 学 部 門	知 能 シ ス テ ム 工 学 部 門	
			知 的 イ ン タ フ ェ ース 工 学 部 門	知 的 イ ン タ フ ェ ース 工 学 部 門	
			マ イ ク ロ ・ ナ ノ シ ス テ ム 工 学 部 門	マ イ ク ロ ・ ナ ノ シ ス テ ム 工 学 部 門	
		情 報 シ ス テ ム 工 学 専 攻	電 子 ナ ノ デ バ イ ス 工 学 部 門	電 子 ナ ノ デ バ イ ス 工 学 部 門	
			情 報 メ デ ィ ア 工 学 部 門	情 報 メ デ ィ ア 工 学 部 門	
			通 信 ネ ッ ト ワ ーク 工 学 部 門	通 信 ネ ッ ト ワ ーク 工 学 部 門	
			ソ フ ト ウ ェ ア 工 学 部 門	ソ フ ト ウ ェ ア 工 学 部 門	
			生 物 工 学 専 攻	酵 素 化 学 工 学 部 門 応 用 生 物 プ ロ セ ス 工 学 部 門 微 生 物 工 学 部 門 生 物 有 機 化 学 部 門 機 能 性 食 品 工 学 部 門 植 物 機 能 工 学 部 門 応 用 生 物 情 報 工 学 部 門	
		環 境 工 学 専 攻	水 循 環 工 学 部 門	水 循 環 工 学 部 門	
			資 源 循 環 工 学 ・ 環 境 政 策 学 部 門	資 源 循 環 工 学 ・ 環 境 政 策 学 部 門	
				環 境 デ ザ イ ン 工 学 部 門	環 境 デ ザ イ ン 工 学 部 門
		高 岡 法 科 大 学 大 学 院	法 学 研 究 科 (修 士)	法 学 専 攻	
		桐 朋 学 園 大 学 大 学 院	音 楽 研 究 科 (修 士)	演 奏 研 究 専 攻	

富山大学	人文学部	人文学科	人間科学講座	
			歴史文化講座	
			社会文化講座	
			国際文化論講座	
			東アジア言語文化講座	
			英米言語文化講座	
	人間発達科学部	発達教育学科	教育心理コース	
			学校教育コース	
			発達福祉コース	
		人間環境システム学科	地域スポーツコース	
			環境社会デザインコース	
			人間情報コミュニケーションコース	
	経済学部	経済学科	社会経済システムコース	
			国際・地域コース	
			公共政策コース	
			ファイナンスコース	
			経営学科	戦略経営コース
				国際・地域コース
		企業経営と法律コース		
		ファイナンスコース		
		経営法学科		法律職コース
				企業経営と法律コース
			公共政策コース	
			ファイナンスコース	
	理学部		数学科	数理解析分野
				情報数理解析分野
物理解学科		物性物理学分野		
		量子物理学分野		
化学科		反応物性化学分野		
		合成有機化学分野		
生物学科		生体構造学分野		
		生体制御学分野		
地球科学科		地球圏物理学分野		
		地球ダイナミクス分野		
	地球進化学分野			
生物圏環境科学科	環境化学計測分野			
	生物圏機能分野			

富 山 大 学 医 学 部		医学科	解剖学講座	
			統合神経科学講座	
			生化学講座	
			再生医学講座	
			病理診断学講座	
			病態・病理学講座	
			感染予防医学講座	
			免疫学講座	
			ウイルス学講座	
			分子医科薬理学講座	
			疫学・健康政策学講座	
			公衆衛生学講座	
			法医学講座	
			医学教育学講座	
			システム情動科学講座	
			分子神経科学講座	
			内科学（第一）講座	
			内科学（第二）講座	
			内科学（第三）講座	
			皮膚科学講座	
			小児科学講座	
			神経精神医学講座	
			放射線診断・治療学講座	
			外科学（呼吸・循環・総合外科）講座	
			外科学（消化器・腫瘍・総合外科）講座	
			脳神経外科学講座	
			整形外科・運動器病学講座	
			産科婦人科学講座	
			眼科学講座	
			耳鼻咽喉科頭頸部外科学講座	
			腎泌尿器科学講座	
			麻酔科学講座	
			歯科口腔外科学講座	
			臨床分子病態検査学講座	
			和漢診療学講座	
			危機管理医学・医療安全学講座	
			臨床腫瘍学講座	
			遺伝子発現制御学講座	
			病態代謝解析学講座	
			看護学 科	基礎看護学1・2講座
				成人看護学1・2講座
				小児看護学講座
				母性看護学講座
				老年看護学講座
				精神看護学講座
				地域看護学講座
人間科学1・2講座				
(学 科 目)	人間文化科学			
	生命健康科学			
	自然情報科学			

富 山 大 学	薬 学 部	薬 創 薬 学 科	薬剤学研究室
			応用薬理学研究室
			生体認識化学研究室
			がん細胞生物学研究室
			薬化学研究室
			薬品製造学研究室
			分子神経生物学研究室
			遺伝情報制御学研究室
			分子細胞機能学研究室
			薬用生物資源学研究室
			分子合成化学研究室
			生体界面化学研究室
			構造生物学研究室
			薬物生理学研究室
			医療薬学研究室
	植物機能科学研究室		
	病態制御薬理学研究室		
	医薬品安全性学研究室		
	薬物治療学研究室		
	保険薬局学研究室		
工 学 部	(学 科 目)	人間文化科学	
		生命健康科学	
		自然情報科学	
		電気システム工学講座	
		通信制御工学講座	
		電子物性デバイス工学講座	
		知能システム工学講座	
		マルチモーダル情報工学講座	
		メディア情報工学講座	
		設計生産工学講座	
		エネルギー・環境工学講座	
		機械制御情報工学講座	
		生命工学講座	
		環境応用化学講座	
		材料機能工学講座	
芸 術 文 化 学 部	芸 術 文 化 学 科	造形芸術コース	
		デザイン工芸コース	
		デザイン情報コース	
		建築デザインコース	
		芸術文化キュレーションコース	
富 山 県 立 大 学	工 学 部	機 械 シ ス テ ム 工 学 科	熱流体工学講座
			固体力学講座
			設計生産工学講座
			材料設計工学講座
		知 能 デ ザ イ ン 工 学 科	知能システム工学講座
			知的インタフェース工学講座
			マイクロ・ナノシステム工学講座
			電子ナノデバイス工学講座
		電 子 ・ 情 報 工 学 科	情報基盤工学講座
			情報システム工学講座
	環 境 ・ 社 会 基 盤 工 学 科	集積機能デバイス工学講座	
		電子通信システム工学講座	
	生 物 工 学 科	環境工学講座	
		社会基盤工学講座	
		酵素化学工学講座	
		応用生物プロセス工学講座	
		微生物工学講座	
		生物有機化学講座	
		機能性食品工学講座	
		植物機能工学講座	
応用生物情報学講座			
医 薬 品 工 学 科	製薬化学工学講座		
	バイオ医薬品工学講座		

高岡法科大学	法学部	法律学科 ビジネス法学科 法学科		
富山国際大学	現代社会学部	現代社会学科	観光専攻 環境デザイン専攻 経営情報専攻	
	子ども育成学部	子ども育成学科		
富山短期大学		経営情報学科		
		福祉学科		
		食物栄養学科		
		幼児教育学科	食物栄養専攻	
富山福祉短期大学		社会福祉学科	社会福祉専攻 介護福祉専攻	
		看護学科		
		幼児教育学科		
富山高等専門学校		機械システム工学科		
		電気制御システム工学科		
		物質化学工学科		
		電子情報工学科		
		国際ビジネス学科		
		商船学	航海コース 機関コース	
		専攻科	エコデザイン工学専攻	
			制御情報システム工学専攻 国際ビジネス学専攻 海事システム工学専攻	

図表 1 6 高等教育機関の設置している附置研究所、附属研究施設、共同利用施設等（平成29年5月現在）

高等教育機関名	附置研究所・研究施設等名	研究課題	備考
富 山 大 学	和 漢 医 薬 学 総 合 研 究 所	和漢薬に関する学理及びその応用の研究 ・資源開発研究部門（生薬資源科学分野、天然物化学分野） ・病態制御研究部門（複合薬物薬理学分野、病態生化学分野、消化管生理学分野、神経機能学分野、栄養代謝学分野） ・臨床科学研究部門（漢方診断学分野） ・トランスレーショナルリサーチ推進部門（漢方トランスレーショナルリサーチ分野、天然薬物開発分野、情報科学分野） ・和漢薬研究の科学基盤形成事業推進室 ・民族薬物研究センター（民族薬物資料館、国際共同研究分野）	附置研究所
	教 育 ・ 学 生 支 援 機 構	・教育・学生支援企画室（戦略的な企画立案のために必要な情報の提供及び提言） ・アドミッションセンター（入学者選抜方法等の調査、研究及び提言、入試広報の企画立案、実施及び評価、高大接続に関する諸問題の検討及び提言） ・教育推進センター（学士課程の教育の質保証、教育評価、全学的FDの企画立案及び他機関との教育連携等） ・学生支援センター（学生生活の支援、課外活動の支援、学生相談の対応、学生の安全・安心、障害学生等の支援及び提言） ・就職・キャリア支援センター（就職ガイダンスをはじめとする就職支援事業の企画・実施、就職情報の発信、就職相談、インターンシップ支援） ・教職支援センター（教職課程の支援及び質保証・向上等）	機構
	研 究 推 進 機 構	・研究戦略室（研究戦略・産学連携推進及び知的財産戦略の企画・立案・調整、研究評価に係る調査・分析等） ・水素同位体科学研究センター（水素同位体の機能に係わる基礎的研究及び応用技術の研究開発） ・極東地域研究センター（北東アジアにおける環境変動と持続的な経済社会発展に関する研究） ・産学連携推進センター（産業界との連携推進、知財活用、人材育成） ・研究推進総合支援センター（共同利用施設（機器分析施設、極低温量子科学施設、放射性同位元素実験施設、動物実験施設、分子・構造解析施設、遺伝子実験施設、及びアイソトープ実験施設）の利用促進、利用に係る教育・技術指導、及び利用技術に係る研究開発の支援等）	機構
	地 域 連 携 推 進 機 構	地域との連携による地域課題への取組 ・地域連携戦略室（地域連携戦略の企画・立案・調整など） ・生涯学習部門（公開講座等生涯学習の振興） ・地域づくり・文化支援部門（地域づくりの推進、地域文化・伝統文化の振興） ・地域医療・保健支援部門（地域自治体・企業・団体の健康事業支援、高齢福祉対策支援、医療支援）	機構
	国 際 交 流 セ ン タ ー	外国人留学生への大学院入学前予備教育、日本語・日本事情教育、留学生の修学・生活上の指導助言、海外留学を希望する本学学生への情報提供・助言	学内共同施設
	総 合 情 報 基 盤 セ ン タ ー	ICT環境の整備、学内LANの運用・管理、情報処理教育、ICTの教育利用支援、科学技術計算・データ処理システムの研究利用支援及び上記業務に関連する研究開発	学内共同教育研究施設
	環 境 安 全 推 進 セ ン タ ー	環境配慮活動の推進、安全衛生管理、薬品管理、排水管理、廃棄物管理及びその指導	〃
	自 然 観 察 実 習 セ ン タ ー	野外教育（自然観察・栽培等）の実習及び教育・研究などの材料の育成管理・提供	〃
	人 間 発 達 科 学 部 附 属 人 間 発 達 科 学 研 究 実 践 総 合 セ ン タ ー	教育実践に関する理論的・実践的研究及び指導	学部附属教育研究施設
	薬 学 部 附 属 薬 用 植 物 園	薬用植物を栽培し、薬学関連の学術研究及び学生の教育に資する	〃
	和 漢 医 薬 学 総 合 研 究 所 附 属 民 族 薬 物 研 究 セ ン タ ー	和漢薬をはじめとした世界各地の民族薬物に関する研究及び世界の伝統医薬に関わる医療文化・経済に関する研究を推進することを目的とする。	附置研究所附属施設
	保 健 管 理 セ ン タ ー	保険管理及び健康支援の実施についての企画・立案、健康診断、健康相談及び救急処置、メンタルヘルスケア及びカウンセリング、環境衛生指導、感染症予防等	学内共同施設

富山県立大学	生物工学研究センター	バイオテクノロジーを中心とした研究開発	共同利用施設
	計算機センター	学術研究のための計算及びデータ処理	〃
	地域連携センター	産学官連携・生涯学習・公開講座の推進	〃
	キャリアセンター	キャリア形成のための教育・支援	〃
高岡法科大学	地域・国際交流センター	地域との連携・生涯学習・公開講座の推進 外国人留学生や研究生の修学、生活上の指導・助言 日本語・日本事情教育 中国高等教育機関等の提携交流の推進	共同利用施設
富山国際大学	情報センター	情報処理教育	共同利用施設
	国際交流センター	在学生の海外留学・研修に関するプログラムの作成、派遣手続き、協定校との連絡、留学希望学生に対する指導等	〃
	キャリア支援センター	進路、就職活動、その他学生生活一般に関する相談等	〃
桐朋学園大学院大学	桐朋オーケストラ・アカデミー	プロ・オーケストラ奏者の育成	共同利用施設
富山短期大学	地域連携センター	産業界との研究交流等産学連携、公開講座や生涯学習、学生が行うボランティア活動、地域との交流の推進	共同利用施設
富山福祉短期大学	ボランティアセンター	ボランティアを通じた地域連携	共同利用施設
富山高等専門学校	ソリューションセンター	製品開発に関する地域産業のニーズに対応した実践的な企画・提案・製作、地域産業における技術的課題の解決、製品開発の促進、企業人教育	共同利用施設
	イノベーションセンター	産学官連携のもと、①地域ニーズを発掘・解決するための研究開発プロジェクトの形成および人材育成、②教員の研究・技術開発力を高めるための支援、③知的財産の活用の促進	〃
	国際交流センター	教育・研究に関する国際交流、国際貢献及び地域における国際交流活動の推進、語学教育・海外留学の支援	〃
	図書館情報センター	蔵書・研究データの情報提供、情報処理教育、教員・学生の研究支援	〃

図表17 学外機関との主な研究交流の窓口（平成29年5月現在）

高等教育機関名	研究交流の総合窓口	主な業務
富山大学	研究推進機構 産学連携推進センター	技術相談、共同研究、受託研究、学術指導、寄附金受入れ、知財活用、起業支援などの技術振興支援、シーズ発表会などの産学官交流、社会人技術者養成などの人材育成支援など
	地域連携推進機構 地域連携戦略室	地域連携戦略の企画・立案・調整及び調査・研究、地域（自治体、各種団体、民間企業等）と連携した地域振興への企画立案及びコーディネートなど
	地域連携推進機構 生涯学習部門	生涯学習事業（公開講座、オープンクラス（公開授業）、サテライト講座）、生涯学習相談・講師紹介、他機関との連携事業など
	地域連携推進機構 地域づくり・文化支援部門	地域基盤を活用した街づくり支援、地域資源活用型産業育成支援、地域資源活用型交流支援、芸術文化振興の協力など
	地域連携推進機構 地域医療・保健支援部門	地域医療及び地域保健に係る、調査・研究・情報発信、人材育成、支援、相談など
	研究振興部 国際交流課 国際交流課 医薬系事務部 研究協力課	民間等との共同研究・受託研究・寄附金の受入れ 研究員（外国人研究員も含む）の派遣・受入れ等
富山県立大学	事務局教務課情報研究係 地域連携センター	受託研究・共同研究・寄附金の受入れ 産学官連携、生涯学習、公開講座の推進
高岡法科大学	地域・国際交流センター	産学官連携、生涯学習、公開講座の推進
富山国際大学	地域交流センター	地域活性化のための産学官連携、エクステンション・カレッジ、公開講座の推進
富山短期大学	地域連携センター	①地域連携の推進のためのニーズの把握、調査・研究 ②産学界との産学官連携、生涯学習、学生が行うボランティア活動、地域との交流の推進
富山福祉短期大学	共創福祉センター	公開講座（地域つくりかえ講座）、地域連携の推進、社会人教育プログラム
富山高等専門学校	製品開発・社会貢献本部	産学官連携のもと、①地域ニーズを発掘・解決するための研究開発プロジェクトの形成及び人材育成、②製品開発・技術相談の窓口、③教員の研究・技術開発力を高めるための支援、④知的財産の活用の促進
	事務部総務課	民間等との共同研究・受託研究・寄附金の受入れ

図表18 文部科学省科学研究費補助金の採択状況

高等教育機関名	補助金区分	平成24年度		平成25年度		平成26年度		平成27年度		平成28年度	
		件数	補助金額	件数	補助金額	件数	補助金額	件数	補助金額	件数	補助金額
富 山 大 学	特 定 領 域 研 究									0	0
	新 学 術 領 域 研 究	13	61,360	17	78,494	19	84,316	16	55,766	14	81,250
	基 盤 研 究 S	1	39,260	1	51,220	1	45,890	1	45,890	0	0
	基 盤 研 究 A	2	14,690	2	30,940	1	9,360	1	4,160	2	15,080
	基 盤 研 究 B	41	217,880	43	221,641	37	176,280	42	183,321	37	178,100
	基 盤 研 究 C	172	253,291	187	271,632	188	283,635	214	314,268	225	310,163
	挑 戦 的 萌 芽 研 究	38	52,520	49	82,669	49	72,923	47	70,460	49	67,126
	若 手 研 究 A	4	39,390	6	58,890	7	45,240	7	36,309	3	12,480
	若 手 研 究 B	75	107,641	77	130,199	70	99,982	54	84,110	48	67,246
	研 究 活 動 ス タ ー ト 支 援	4	6,240	3	4,550	8	10,725	6	7,930	4	5,980
	特 別 研 究 員 奨 励 費	18	14,470	16	14,774	15	14,275	8	8,870	8	5,177
	国 際 共 同 研 究 強 化									1	14,300
計		368	806,742	401	945,009	395	842,626	396	811,084	391	756,902
富 山 県 立 大 学	新 学 術 領 域 研 究	1	2,700			1	3,800	1	3,800	2	4,900
	基 盤 研 究 A	1	13,100	1	9,400			1	6,900	1	5,700
	基 盤 研 究 B	6	24,900	7	29,300	14	25,100	8	31,100	9	42,800
	基 盤 研 究 C	21	26,000	26	32,900	25	29,000	25	27,600	27	29,900
	萌 芽 研 究	4	4,200	5	6,100	5	3,700	4	5,400	9	11,500
	若 手 研 究 A							2	11,900	3	7,800
	若 手 研 究 B	9	8,100	8	10,300	10	9,571	11	11,900	12	8,500
	若 手 研 究 (ス タ ー ト ア ッ プ)	1	1,200			1	1,100	1	1,000		
	特 別 研 究 員 奨 励 費							1	2,300		
	計		44	80,800	47	88,000	56	72,271	54	101,900	63
高 岡 法 科 大 学	基 盤 研 究 B			1	2,611	2	1,898	1	1,755	2	1,495
	基 盤 研 究 C	2	850	1	390			2	2,080	4	2,236
	若 手 研 究 B										
	計		2	850	2	3,001	2	1,898	3	3,835	6
富 山 国 際 大 学	基 盤 研 究 B			1	4,000	1	3,400	1	3,800		
	基 盤 研 究 C	5	5,000	5	4,900	2	2,000	6	8,300	6	4,700
	挑 戦 的 萌 芽 研 究	2	1,200	2	948			1	700	1	700
	若 手 研 究 B			1	1,000	1	900	1	500		
	計		7	6,200	8	10,848	4	6,300	9	13,300	7
富 山 短 期 大 学	若 手 研 究 B					1	650	1	650		
	基 盤 研 究 C			1	1,300	1	1,950	1	1,820	1	2,730
	研 究 活 動 ス タ ー ト 支 援	1	520								
	計		1	520	1	1,300	2	2,600	2	2,470	1
富 山 高 等 専 門 学 校	基 盤 研 究 A	1	16,640	1	11,700					0	0
	基 盤 研 究 B	1	5,590	1	5,200	1	9,620	1	2,340	1	2,730
	基 盤 研 究 C	16	25,090	13	20,540	15	23,140	16	28,210	22	35,880
	挑 戦 的 萌 芽 研 究	2	3,510	1	1,040	2	1,690	5	9,620	4	3,640
	若 手 研 究 B	5	9,490	7	10,530	7	7,670	7	11,830	6	7,150
	研 究 活 動 ス タ ー ト 支 援					2	2,080	3	3,510	1	1,170
	特 別 研 究 員 奨 励 費					1	1,233			0	0
	奨 励 研 究	2	1,200	1	600	2	1,100	2	1,100	2	1,140
計		27	61,520	24	49,610	30	46,533	34	56,610	36	51,710

図表19 平成28年度大学における主な生涯学習サービス等の実施状況

高等教育機関名	事業名	分野	場所	対象	実施期間
富山大学	公開講座（教養講座19講座）	社会・文化・教育・経済・医学・薬学・看護学	大学	一般県民	4月～2月
	〃（語学講座35講座）	社会・文化・工学	大学	一般県民	4月～3月
	〃（体験講座17講座）	健康スポーツ	大学	一般県民	4月～3月
	公開授業（前期408科目、後期377科目を開設）	人文・教育・経済・理学・工学・芸術文化・医・薬	大学	一般県民	4月～7月、10月～2月
	サテライト公開講座（8回）	人文・教育・経済・理学・工学・芸術文化・医・薬	地域	一般県民	5月～11月
	まちなかセミナー（富山会場）	医学	地域	一般県民	10月
	富山大学市民講座	医学・薬学	大学	一般県民	10月～11月
	スマイルフェスティバル2016	教育	大学	幼児、小学生とその保護者	11月
	サイエンスフェスティバル	理学・工学	大学	小学生以上	9月
	夢大学 in 工学部2016	工学・理学	大学	小学生以上	9月
富山県立大学	公開講座（市町村連携）	教育・工学	地域・大学	一般県民	11月
	公開講座（秋季）	教育・工学	地域・大学	一般県民	11月
	若手エンジニアステップアップセミナー（4コース、各6～10回）	工学・生物・環境	大学	企業技術者	8月～11月
	ダ・ヴィンチ祭2016	工学・生物・環境	大学	一般県民・小中高校生	8月
高岡法科大学	公開講座（春季、秋季）	法学・教養	地域	一般県民	5月～6月、10月～12月
	イブニングセミナー	法学	地域	一般県民	7月、10月
	出張公開講座	法学・教養	地域	一般県民	8月
	公開授業（前期12科目、後期11科目）	法学・経済・教養	大学	一般県民	4月～1月
富山国際大学	サテライト市民講座（通年）	人文・政治経済・文学・歴史・社会学・哲学	地域	一般県民	5月～11月
	エクステンション・カレッジ講座（通年）	人間探究・歴史・社会情勢・環境・外国語・キャリアアップ	地域	一般県民	5月～2月
	子ども育成フォーラム	教育・福祉・保育・幼児	大学	一般県民	6月
	子ども育成学部公開セミナー	教育・福祉・保育・幼児	大学	一般県民	11月
桐朋学園大学院大学	公開授業（2科目10回）	文化（音楽）	大学	学生・一般県民	4月～1月
	演奏会（43回）	文化（音楽）	大学・学外	一般県民	4月～3月

図表20 大学における社会人学生等受入制度の現状（平成28年度）

高等教育機関名	聴講制度	研究生制度	研修員制度	社会人別枠入試	夜間主コース
富山大学	学部及び大学院	学部及び大学院	学部及び大学院	学部及び大学院	経済学部
富山県立大学	学部及び大学院	学部及び大学院	学部及び大学院	大学院	なし
高岡法科大学	学部	学部	なし	学部	なし
富山国際大学	学部	学部	なし	学部	なし
桐朋学園大学院大学	なし	なし	なし	なし	なし

図表 2 1 平成28年度短期大学及び高等専門学校における生涯学習サービス等の実施状況

高等教育機関名	事業名	分野	場所	対象	実施期間
富山短期大学	公開講座（一般）	一般教養	大学・地域等	一般県民	5月～3月
	第44回幼児教育研究会	幼児教育	大学等	県内保育関係者等	6月
	経営情報学科公開講座	経営情報	大学等・地域等	一般県民	10月～11月
	公開特別講演会	食物栄養・専攻科	大学	一般県民、保護者等	10月
	管理栄養士国家試験準備講習会	食物栄養・専攻科	大学	県内栄養士	9月～1月
	第21回福祉学科公開セミナー	福祉	地域等	福祉・教育関係者、一般	10月
	第21回楽しい福祉セミナー	福祉	大学等	高校生	6月
	第20回介護福祉リカレントセミナー	福祉	大学等	福祉・教育関係者、一般、卒業生	9月
富山福祉短期大学	社会福祉士受験講座	福祉	大学	卒業生	10月～1月
	介護福祉士実務者研修	介護福祉	大学	福祉関係者	5月～12月
	介護職員スキルアップ講座	介護福祉	大学	福祉関係者	11月・12月
	介護職員スキルアップ講座	介護福祉	大学	福祉担当者による月次勉強会	10月～1月
	臨床美術講座	福祉・美術	大学	一般県民・福祉関係者	5月～11月
	地域づくりかえ講座	福祉・看護・教育・一般教養	大学	一般県民・高校生	4月～3月
	共創福祉研究会	福祉・看護・教育	大学等	福祉・医療・教育関係者、一般	8月
	臨床美術セミナー	福祉・美術	地域等	福祉・医療・教育関係者、一般	6月・10月
	介護職員等による吸たん等研修	介護福祉	大学	福祉関係者	7月～2月
	中学生への福祉・介護出前講座	介護福祉	学校等	中学生「社会に学ぶ『14歳の挑戦』」事前学習	2月
富山高等専門学校 (本郷キャンパス)	公開講座	一般教養・工学・環境・スポーツ	学校等	一般県民・小中学生	8月
富山高等専門学校 (射水キャンパス)	公開講座	一般教養・情報・工学・語学・海事	学校等	一般県民・小中学生	8月

図表 2 2 短期大学及び高等専門学校における社会人学生等受入制度の現状（平成28年度）

高等教育機関名	聴講制度	科目履修制度	研究生制度	研修員制度	社会人別枠入試	夜間部
富山短期大学	なし	あり	あり	あり	あり	なし
富山福祉短期大学	あり	あり	なし	なし	あり	なし
富山高等専門学校	なし	あり	あり	なし	専攻科あり	なし

図表 2 3 放送大学富山学習センターの在籍者数（平成29年5月1日現在）

－ 1 学生種別在籍者数（単位：人）

教養学部	全科履修生	442
	選科履修生	152
	科目履修生	72
	特別聴講生	0
大学院	修士科目生	5
	修士選科生	48
	修士全科生	3
	合計	722

－ 2 職業別在籍者数

（単位：人）

教員	公務員・ 団体職員 等	会社員等	自営業・ 自由業	農林水産 業等従事 者	看護師等	専業主婦 (夫) ※	パートタ イマー	アルバイト 等	他大学・ 専門学校 等に在籍 する学生	定年等退 職者 ※	無職（※ 印以外の 方）	その他	計
78	73	147	26	3	87	44	67	28	3	80	42	44	722

－ 3 年代別・性別在籍者数

（単位：人）

性別	15～19	20～29	30～39	40～49	50～59	60～69	70～	計
男	1	29	45	57	55	88	36	311
女	3	37	59	122	106	71	13	411
計	4	66	104	179	161	159	49	722

図表 2.4 高等教育機関の平成29年度納付金

(単位：円)

区分	高等教育機関		設置者	入学考査料	入学料	年間授業料
大学院	富山大学大学院		国立大学法人	30,000	282,000	535,800
	富山県立大学大学院	県民	公立大学法人	30,000	188,000	535,800
		その他		30,000	282,000	535,800
	高岡法科大学大学院		学校法人	30,000	300,000	600,000
	桐朋学園大学院大学	修士課程	学校法人	30,000	300,000	800,000
大 学	富山大学		国立大学法人	17,000	282,000	535,800
		夜間主コース		10,000	141,000	267,900
	富山県立大学	県民	公立大学法人	17,000	188,000	535,800
		その他		17,000	282,000	535,800
	高岡法科大学		学校法人	30,000	300,000	600,000
	富山国際大学		学校法人	30,000	300,000	550,000
短 大	富山短期大学		学校法人	30,000	250,000	500,000
	富山福祉短期大学	社会福祉学科 (社会福祉専攻)	学校法人	30,000	200,000	650,000
		社会福祉学科 (介護福祉専攻)		30,000	200,000	660,000
		幼児教育学科		30,000	200,000	660,000
		看護学科		30,000	200,000	700,000
高 専	富山高等専門学校	学科	独立行政 法人国立 高等専門 学校機構	16,500	84,600	234,600
		専攻科		16,500	84,600	234,600

注

- 1 上記の金額は、平成28年度入学者に適用するものである。
- 2 「入学考査料」とは、国立大学において、「検定料」と称しているものである。
- 3 上記の他に、①後援会費 ②学生保険料 ③設備使用料 ④建設協力金 ⑤実習費 ⑥同窓会費などの納付金がある。国公立学校では①②⑥を、私立学校では①～⑥の納付が必要な場合が多い。
- 4 国立高等専門学校の1～3学年は、就学支援金（年額118,000円）制度の対象である。

図表 2 5 平成28年度大学卒業者の進路（平成29年5月1日現在）

（単位：人、％）

大学名	学部	卒業者	就職希望者	就職者数							進学者	その他	就職者率	進学者率
				企業	官公庁	教員	他	計	県内	県外				
富山大学	人文学部	188	168	124	26	4	12	166	61	105	12	8	88.30	6.38
	人間発達科学部	167	142	57	30	48	7	142	77	65	17	8	85.03	10.18
	経済学部	403	385	316	56	0	1	373	153	220	9	9	92.56	2.23
	理学部	226	115	86	13	7	4	110	45	65	88	23	48.67	38.94
	医学部 (医学科)	115	110	0	0	0	110	110	47	63	0	5	95.65	0.00
	医学部 (看護学科)	81	74	0	8	0	66	74	45	29	6	1	91.36	7.41
	薬学部	97	52	26	7	0	19	52	11	41	41	4	53.61	42.27
	工学部	417	226	218	6	0	0	224	79	145	180	11	53.72	43.17
	芸術文化学部	114	89	82	2	0	0	84	24	60	8	17	73.68	7.02
計	1,808	1,361	909	148	59	219	1,335	542	793	361	86	73.84	19.97	
富山県立大学	工学部	223	144	132	12	0	0	144	68	76	79	0	64.57	35.43
高岡法科大学	法学部	48	42	34	8	0	0	42	27	15	1	5	87.50	2.08
富山国際大学	現代社会学部	87	80	77	3	0	0	80	56	24	4	3	91.95	4.60
	子ども育成学部	89	84	52	3	29	0	84	79	5	3	2	94.38	3.37
	計	176	164	129	6	29	0	164	135	29	7	5	93.18	3.98
大学計		2,255	1,711	1,204	174	88	219	1,685	772	913	448	96	74.72	19.87

注
 就職者率＝就職者数／卒業者数
 進学者率＝進学者数／卒業者数
 ・その他欄には有職者を含む。

図表 2 6 平成28年度大学卒業者の男女別進路及び地域別就職先（平成29年5月1日現在）

（単位：人、％）

大学名	性別	卒業者	進学者	就職希望者	求人件数			就職者数			進学者率	就職率	県内就職率
					県内	県外	計	県内	県外	計			
富山大学	男子	1,073	305	720			0	255	450	705	28.42	97.92	36.17
	女子	735	56	641			0	287	343	630	7.62	98.28	45.56
	共通				522	2,858	3,380			0			
	計	1,808	361	1,361	522	2,858	3,380	542	793	1,335	19.97	98.09	40.60
富山県立大学	男子	191	75	116			0	52	64	116	39.27	100.00	44.83
	女子	32	4	28			0	16	12	28	12.50	100.00	57.14
	共通				182	802	984			0			
	計	223	79	144	182	802	984	68	76	144	35.43	100.00	47.22
高岡法科大学	男子	37	1	33			0	23	10	33	2.70	100.00	69.70
	女子	11	0	9			0	4	5	9	0.00	100.00	44.44
	共通				124	214	338			0			
	計	48	1	42	124	214	338	27	15	42	2.08	100.00	64.29
富山国際大学	男子	76	3	72			0	57	15	72	3.95	100.00	79.17
	女子	100	4	92			0	78	14	92	4.00	100.00	84.78
	共通				599	455	1,054			0			
	計	176	7	164	599	455	1,054	135	29	164	3.98	100.00	82.32
大学計	男子	1,377	384	941			0	387	539	926	27.89	98.41	41.79
	女子	878	64	770			0	385	374	759	7.29	98.57	50.72
	共通				1,427	4,329	5,756			0			
	計	2,255	448	1,711	1,427	4,329	5,756	772	913	1,685	19.87	98.48	45.82

注
 就職率＝就職者数／就職希望者数
 県内就職率＝県内就職者数／就職者数

図表2.7 平成28年度短期大学卒業者の進路（平成29年5月1日現在）

（単位：人、％）

短期大学名	学 科	卒業者	就 職 希望者	就 職 者 数							進学者	その他	就職者率	進学者率
				企業	官公庁	教員	他	計	県内	県外				
富山短期大学	経営情報学科	115	109	106	1	0	0	107	104	3	3	3	93.04	2.61
	福祉学科	33	31	31	0	0	0	31	27	4	2	0	93.94	6.06
	食物栄養学科	102	95	92	2	0	0	94	88	6	6	1	92.16	5.88
	幼児教育学科	106	103	45	21	37	0	103	96	7	1	2	97.17	0.94
	計	356	338	274	24	37	0	335	315	20	12	6	94.10	3.37
富山福祉短期大学	社会福祉学科	47	41	40	0	0	0	40	36	4	4	3	85.11	8.51
	看護学科	51	44	43	0	0	0	43	27	16	1	7	84.31	1.96
	幼児教育学科	47	45	28	0	17	0	45	39	6	0	2	95.74	0.00
	計	145	130	111	0	17	0	128	102	26	5	12	88.28	3.45
短期大学計		501	468	385	24	54	0	463	417	46	17	18	92.42	3.39

注
 就職者率＝就職者数／卒業者数
 進学者率＝進学者数／卒業者数

図表2.8 平成28年度短期大学卒業者の男女別進路及び地域別就職先（平成29年5月1日現在）

（単位：人、％）

短期大学名	性 別	卒業者	進学者	就 職 希望者	求 人 件 数			就 職 者 数			進学者率	就職率	県 内 就職率
					県内	県外	計	県内	県外	計			
富山短期大学	男 子	37	0	37			0	33	4	37	0.00	100.00	89.19
	女 子	319	12	301			0	282	16	298	3.76	99.00	94.63
	共 通				738	348	1,086						
	計	356	12	338	738	348	1,086	315	20	335	3.37	99.11	94.03
富山福祉短期大学	男 子	22	1	20			0	18	2	20	4.55	100.00	90.00
	女 子	123	4	110			0	84	24	108	3.25	98.18	77.78
	共 通				851	568	1,419						
	計	145	5	130	851	568	1,419	102	26	128	3.45	98.46	79.69
短期大学計	男 子	59	1	57	0	0	0	51	6	57	1.69	100.00	89.47
	女 子	442	16	411	0	0	0	366	40	406	3.62	98.78	90.15
	共 通				1,589	916	2,505						
	計	501	17	468	1,589	916	2,505	417	46	463	3.39	98.93	90.06

注
 就職率＝就職者数／就職希望者数
 県内就職率＝県内就職者数／就職者数

図表2-9 平成28年度高等専門学校卒業者の進路（平成29年5月1日現在）

（単位：人、％）

学校名	学 科	卒業者	就 職 希望者	就 職 者 数						進学者	その他	就職者率	進学者率
				企業	官公庁	他	計	県内	県外				
富山高等専門学校 本郷キャンパス	機械システム工学科	49	22	20	1		21	11	10	26	2	42.86	53.06
	電気制御システム工学科	36	17	16		1	17	8	9	19		47.22	52.78
	物質化学工学科	45	13	13			13	11	2	31	1	28.89	68.89
	計	130	52	49	1	1	51	30	21	76	3	39.23	58.46
富山高等専門学校 射水キャンパス	商 船 学 科	40	30	26	0	2	28	2	26	9	3	70.00	22.50
	電 子 情 報 工 学	35	16	16	0	0	16	7	9	18	1	45.71	51.43
	国際ビジネス学科	46	27	16	11	0	27	17	10	19	0	58.70	41.30
	計	121	73	58	11	2	71	26	45	46	4	58.68	38.02
高等専門学校計		251	125	107	12	3	122	56	66	122	7	48.61	48.61

図表3-0 平成28年度高等専門学校卒業者の男女別進路及び地域別就職先（平成29年5月1日現在）

（単位：人、％）

学校名	性 別	卒業者	進学者	就 職 希望者	求人件数			就職者数			進学者率	就職率	県 内 就職率
					県内	県外	計	県内	県外	計			
富山高等専門学校 本郷キャンパス	男 子	104	63	39			0	22	16	38	60.58	97.44	57.89
	女 子	26	13	13			0	8	5	13	50.00	100.00	61.54
	共 通				201	1,240	1,441			0			
	計	130	76	52	201	1,240	1,441	30	21	51	58.46	98.08	58.82
富山高等専門学校 射水キャンパス	男 子	63	27	34			0	6	27	33	42.86	97.06	18.18
	女 子	58	19	39			0	20	18	38	32.76	97.44	52.63
	共 通				49	444	493			0			
	計	121	46	73	49	444	493	26	45	71	38.02	97.26	36.62
高等専門学校計	男 子	167	90	73			0	28	43	71	53.89	97.26	39.44
	女 子	84	32	52			0	28	23	51	38.10	98.08	54.90
	共 通				250	1,684	1,934			0			
	計	251	122	125	250	1,684	1,934	56	66	122	48.61	97.60	45.90

図表3-1 平成28年度大学院修了者の進路（平成29年5月1日現在）

（単位：人、％）

大学院名	研究科名	課程別	修了者	就職希望者	就職者数							進学者	その他	就職者率	進学者率
					企業	官公庁	教員	他	計	県内	県外				
富山大学大学院	人文科学研究科	修士	5	2	2	0	0	0	2	2	0	1	2	40.00	20.00
	人間発達科学研究科	修士	21	8	1	1	6	0	8	7	1	1	12	38.10	4.76
	経済学研究科	修士	12	5	2	0	0	0	2	2	0	1	6	16.67	8.33
	芸術文化科学研究科	修士	7	3	1	0	0	2	3	1	2	0	4	42.86	0.00
	理工学教育部	修士	220	193	185	2	1	0	188	45	143	11	16	85.45	5.00
	理工学教育部	博士課程	21	11	4	0	1	6	11	3	8	0	10	52.38	0.00
	医学薬学教育部	修士前期	48	31	30	0	0	1	31	9	22	9	8	64.58	18.75
	医学薬学教育部	修士後期	26	11	1	1	3	6	11	5	6	1	14	42.31	3.85
	生命融合科学教育部	博士課程	6	4	1	0	0	3	4	2	2	0	2	66.67	0.00
	計			366	268	227	4	11	18	260	76	184	24	74	71.04
富山県立大学大学院	工学研究科	博士前期	67	67	63	3	0	0	66	20	46	0	0	98.51	0.00
	工学研究科	博士後期	4	2	1	0	0	1	2	2	0	0	2	50.00	0.00
	計			71	69	64	3	0	1	68	22	46	0	2	95.77
高岡法科大学院	法学研究科	修士	2	2	2	0	0	0	2	2	0	0	0	100.00	0.00
桐朋学園大学大学院	音楽研究科	修士	12	8	0	0	0	4	4	0	4	3	5	33.33	25.00
大学院計	修士及び博士前期課程		394	319	286	6	7	7	306	88	218	26	53	77.66	6.60
	博士後期課程		57	28	7	1	4	16	28	12	16	1	28	49.12	1.75
	計			451	347	293	7	11	23	334	100	234	27	81	74.06

注
 就職者率=就職者数/修了者数
 進学者率=進学者数/修了者数

図表3-2 平成28年度大学院修了者の男女別進路及び地域別就職先（平成29年5月1日現在）

（単位：人、％）

大学院名	課程別	性別	修了者	進学者	就職希望者	就職者数			就職率	県内就職率
						県内	県外	計		
富山大学大学院	修士前期	男子	222	11	188	49	134	183	97.34	26.78
		女子	91	12	54	17	34	51	94.44	33.33
		計	313	23	242	66	168	234	96.69	28.21
	修士後期	男子	39	0	20	6	14	20	100.00	30.00
		女子	14	1	6	4	2	6	100.00	66.67
		計	53	1	26	10	16	26	100.00	38.46
富山県立大学院	修士前期	男子	59	0	59	14	44	58	98.31	24.14
		女子	8	0	8	6	2	8	100.00	75.00
		計	67	0	67	20	46	66	98.51	30.30
	修士後期	男子	4	0	2	2	0	2	100.00	100.00
		女子	0	0	0	0	0	0	0.00	0.00
		計	4	0	2	2	0	2	100.00	100.00
高岡法科大学院	修士	男子	2	0	0	2	0	2	0.00	100.00
		女子	0	0	0	0	0	0	0.00	0.00
		計	2	0	0	2	0	2	0.00	100.00
桐朋学園大学院大学	修士	男子	3	0	2	0	2	2	100.00	0.00
		女子	9	3	6	0	2	2	33.33	0.00
		計	12	3	8	0	4	4	50.00	0.00
大学院計	修士前期	男子	286	11	249	65	180	245	98.39	26.53
		女子	108	15	68	23	38	61	89.71	37.70
		計	394	26	317	88	218	306	96.53	28.76
	修士後期	男子	43	0	22	8	14	22	100.00	36.36
		女子	14	1	6	4	2	6	100.00	66.67
		計	57	1	28	12	16	28	100.00	42.86
	計	男子	329	11	271	73	194	267	98.52	27.34
		女子	122	16	74	27	40	67	90.54	40.30
		計	451	27	345	100	234	334	96.81	29.94

注

就職率＝就職者数／就職希望者数

県内就職率＝県内就職者数／就職者数

図表3-3 平成28年度短期大学及び高等専門学校専攻科修了者の進路（平成29年5月1日現在）

（単位：人、％）

専攻科名	専攻名	修了者	就職希望者	就職者数							進学者	その他	就職者率	進学者率
				企業	官公庁	教員	他	計	県内	県外				
富山短期大学専攻科	食物栄養専攻	16	16	13	2	1	0	16	16	0	0	0	100.00	0.00
富山高等専門学校専攻科	エコデザイン工学専攻	26	10	9				9	7	2	15	2	34.62	57.69
	制御情報システム工学専攻	10	7	7	0	0	0	7	1	6	3	0	70.00	30.00
	国際ビジネス学専攻	6	6	6	0	0	0	6	4	2	0	0	100.00	0.00
	海事システム工学専攻	1	1	1	0	0	0	1	0	1	0	0	100.00	0.00
	計	43	24	23	0	0	0	23	12	11	18	2	53.49	41.86
専攻科計		59	40	36	2	1	0	39	28	11	18	2	66.10	30.51

図表3-4 平成28年度短期大学及び高等専門学校専攻科修了者の男女別進路及び地域別就職先（平成29年5月1日現在）

（単位：人、％）

専攻科名	性別	修了者	進学者	就職希望者	就職者数			就職率	県内就職率
					県内	県外	計		
富山短期大学専攻科	男子	0	0	0	0	0	0	0.00	0.00
	女子	16	0	16	16	0	16	100.00	100.00
	計	16	0	16	16	0	16	100.00	100.00
富山高等専門学校専攻科 (本郷キャンパス)	男子	22	13	8	6	1	7	87.50	85.71
	女子	4	2	2	1	1	2	100.00	50.00
	計	26	15	10	7	2	9	90.00	77.78
富山高等専門学校専攻科 (射水キャンパス)	男子	9	3	6	1	5	6	100.00	16.67
	女子	8	0	8	4	4	8	100.00	50.00
	計	17	3	14	5	9	14	100.00	35.71
専攻科計	男子	31	16	14	7	6	13	92.86	53.85
	女子	28	2	26	21	5	26	100.00	80.77
	計	59	18	40	28	11	39	97.50	71.79

図表35 昭和55年度以降の国立の高等教育機関の整備充実に対する県の陳情要望事項

高等教育機関名	年度	陳情要望事項	成果
富山大学	昭和54	トリチウム基礎科学センターの創設	昭和55年度トリチウム科学センター設置
	昭和58	工学部計算機応用工学科設置 海洋総合教育センター設置	
	昭和59	工学部計算機応用工学科設置 大学院人文科学研究科修士課程新設 教育施設の一層の整備	昭和60年度第三体育館等建設
	昭和60	大学院人文科学研究科修士課程新設 教育学部社会体育指導者養成課程新設 経済学部の定員増と夜間主コース設置	昭和61年度人文科学研究科修士課程設置 昭和61年度経済学部夜間主コース設置
	昭和61	地域技術開発センター（地域共同研究センター）の新設	昭和62年度地域共同研究センター設置
	昭和62	大学院自然科学研究科（博士課程）の新設 教育学部情報教育課程の新設 工学部電子情報工学科の新設	昭和63年度教育学部情報教育課程設置 平成元年度工学部電子情報工学科設置
	昭和63	工学部の改組充実 地域共同研究センターの拡充	平成元年度～工学部学科改組
	平成元	水素同位体機能研究センター設置 工学部改組充実	平成2年度水素同位体機能研究センター設置 ～平成2年度工学部学科改組
	平成2	大学院経済学研究科修士課程の新設	平成3年度大学院経済学研究科修士課程設置
	平成4	学部等の改組	平成5年度4年制一貫教育の実施（教養部廃止）
	平成5	大学院工学研究科博士課程の新設 大学院教育学研究科修士課程の新設	平成6年度大学院工学研究科博士課程設置 平成6年度大学院教育学研究科修士課程設置
	平成6	水素同位体機能研究センターの充実	平成7年度水素同位体機能研究センター充実
	平成7	生涯学習教育研究センター設置 総合情報処理センター設置	平成8年度生涯学習教育研究センター設置 平成8年度総合情報処理センター設置
	平成8	教育学部、工学部の改組充実	平成9年度教育学部、工学部の改組充実
	平成9	大学院理工学研究科の新設 国際交流会館の建設	平成10年度大学院理工学研究科の設置 平成10年度国際交流会館の新設
	平成10	教育学部及び工学部の改組充実 水素同位体科学研究センターの設置 留学生センター及び留学生課の新設	平成11年度教育学部及び工学部の改組充実 平成11年度水素同位体科学研究センターの設置 平成11年度留学生センター及び留学生課の新設
	平成11	工学部の改組充実 教育実践総合センター及び機器分析センターの新設 地域共同研究センター及び留学生センターの充実 副学長の設置等組織の整備	平成12年度工学部の改組充実 平成12年度教育実践総合センター及び機器分析センターの新設 平成12年度地域共同研究センター及び留学生センターの充実 平成12年度事務機構等の整備
	平成12	極東地域研究センターの新設 大学院の整備充実	平成13年度極東地域研究センターの新設 教育学研究科教科教育専攻の拡充 理工学研究科博士前期課程の拡充

富山医科薬科大学	昭和56	大学院医学研究科博士課程の新設	昭和57年度大学院医学研究科博士課程設置
	昭和59	附属病院和漢診療部新設 和漢治療研究部門の増設	昭和60年度附属病院和漢薬診療部設置
	昭和60	和漢薬研究所研究部門の新設 和漢薬研究所附属研究施設の整備	昭和63年度和漢薬研究所部門増設
	昭和61	附属病院救急部の新設	昭和63年度附属病院救急部設置
	平成4	医学部看護学科の新設	平成5年度医学部看護学科設置
	平成8	大学院看護学専攻修士課程の新設	平成9年度大学院看護学専攻修士課程の新設
	平成11	大学院薬学研究科臨床薬学専攻の新設	平成12年度大学院薬学研究科臨床薬学専攻の新設
高岡短期大学	昭和54	高岡産業短期大学の創設	
	昭和55	〃	
	昭和56	〃	
	昭和57	〃	昭和58年度国立学校設置法改正法
	昭和58	高岡短期大学の開学	高岡短期大学設置決定
	昭和59	高岡短期大学の整備充実	昭和60年度校舎建築開始
	昭和60	〃	
	昭和61	〃 専攻科地域産業専攻設置等	昭和61年度開学（第1期生入学）
	昭和62	〃	昭和63年度専攻科地域産業専攻1年制設置
	平成6	専攻科改組充実	平成7年度専攻科再編改組充実
	平成11	学科再編改組	平成12年度学科再編改組
	平成12	高岡短期大学保健管理センターの新設	平成13年度高岡短期大学保健管理センターの新設
富山商船高等専門学校	昭和59	情報工学に関する学科の新設	昭和60年度学科改組により情報工学科設置
	昭和62	電子制御工学科の新設	昭和63年度学科改組により商船学科、電子制御工学科設置
	昭和63	練習船若潮丸代船建造	平成2年度実習艇さざなみ竣工
	平成6	国際流通サイエンス学科の新設	平成7年度練習船若潮丸竣工
	平成7	国際流通学科の新設	平成8年度国際流通学科設置
富山工業高等専門学校	昭和59	電子工学に関する学科の新設	
	昭和60	情報電子工学科の新設	
	昭和63	工学科学科の改組	平成元年度工業化学科改組、物質工学科設置
	平成2	実験棟の新設等整備充実	平成3～4年度生物工学実験棟建設
	平成3	専攻科の新設	
平成4	〃	平成5年度専攻科設置	

図表36 昭和55年度以降の私立の高等教育機関の整備充実に対する県の支援

高等教育機関名	設置者	年度	事業名
高岡法科大学	学校法人 高岡第一学園	～昭和63年 平成元～3年 平成5～7年 平成12年 平成13年	設置認可に関する文部省に対する陳情要望 校舎建設に対する補助金の交付 体育館建設に対する補助金の交付 大学院法学研究科の新設に対する陳情要望 大学院法学研究科の施設整備に対する補助金の交付
富山国際大学	学校法人 富山国際学園	～平成元年 平成2～5年 平成10～11年 平成11～13年	設置認可に関する文部省に対する陳情要望 校舎建設に対する補助金の交付 地域学部設置の認可に関する文部省に対する陳情要望 地域学部校舎建設に対する補助金の交付
富山短期大学	学校法人 富山国際学園	昭和55～56年 昭和56年 平成6～7年 平成7～8年	商経学科設置認可に関する文部省に対する陳情要望 商経学科校舎建設に対する補助金の交付 福祉学科設置認可に関する文部省に対する陳情要望 福祉学科校舎建設に対する補助金の交付
洗足学園 魚津短期大学	学校法人洗足学園	昭和55年	校舎建設に対する補助金の交付
富山福祉短期大学	学校法人浦山学園	平成8年 平成13年 平成19年	設置認可に関する文部省に対する陳情要望 体育館建設に対する補助金の交付 3号館校舎建設に対する補助金の交付 5号館校舎建設に対する補助金の交付

※ 洗足学園魚津短期大学は、平成14年3月をもって閉学。

図表 37 県内地方自治体の奨学資金制度（平成28年度。ただし、特定分野の人材確保等、目的及び対象者を限定した制度を除く。）

奨学資金制度名	対象者	月額（円）	貸与・給付の別	貸与（給付）資格	その他	担当課
富山県市奨学資金	高校生	授業料と高等学校等就学支援金との差額（自己負担相当分で、月額9,900円を限度とする。 市の奨学資金と高等学校等就学支援金の合計額が、月額19,800円以内となる範囲で支給する。	給付	<ul style="list-style-type: none"> ・私立高等学校に在学している人（専攻科を除く） ・富山市に居住している世帯に属する人 ・学資の支弁が困難な人 	他の奨学金との併用不可。	教育委員会 学校教育課
	高等専門学校生 高校生（専攻科）	15,000～25,000	貸与	<ul style="list-style-type: none"> ・国（国立大学法人）、地方公共団体及び学校法人が設置した大学（短大、大学院を含む。）、高等専門学校、専修学校（修業年限が2年以上の専門課程に限る。）高等学校の専攻科に在学している人 ・富山市に居住している世帯に属する人 ・学資の支弁が困難な人 	公立と私立、自宅通学と自宅外通学で金額が異なる。他の奨学金との併用不可。	
	専修学校生（専門課程）	35,000～47,000				
	大学生・短大生					
大学院生						
高岡市奨学資金	高校生 高等専門学校生	8,000	給付	<ul style="list-style-type: none"> ・経済的理由により修学困難な者 ・高岡市に住所を有する者又は就学のため市外へ住所を移した者でその家族が高岡市に住所を有する者 ・品行方正、身体強健、成績優秀、志操堅固な者 	他の奨学金との併用不可。	教育委員会 総務課
高岡市人づくり奨学資金	専修学校生（専門課程）	(国公立)年額 400,000 (私立)年額 700,000	貸与	<ul style="list-style-type: none"> ・保護者が高岡市に住所を有すること ・学業成績が優秀であり、かつ学費の支弁が困難な者 ・他の奨学金制度を利用していないこと（返還を要しない給付奨学金制度及び授業料減額免除制度を除く） 	卒業後、高岡市に住所を有するなど一定の条件を満たせば年間返還額の一部を申請により減免できる場合あり。	教育委員会 総務課
	短大生					
	大学生	(国公立)年額 500,000 (私立)年額 700,000				
	大学院生					
たかおか留学金	大学生 大学院生	(国公立)年額500,000 (私立)年額700,000	貸与	<ul style="list-style-type: none"> ・市内に所在する大学又は大学院（地元大学等）に市外から進学し、在学している者 ・地元大学等を卒業又は修了した後、本市に居住する意思を有する者 ・地元大学等から学業成績等優秀者として推薦がある者 ・他の奨学金制度を利用していないこと（返還を要しない給付奨学金制度及び授業料減額免除制度を除く） 	卒業後、高岡市に住所を有するなど一定の条件を満たせば年間返還額の一部を申請により減免できる場合あり。	教育委員会 総務課
魚津市奨学資金	高校生	13,000	貸与	<ul style="list-style-type: none"> ・本人又は本人の保護者が魚津市に居住する者であること ・学業成績が優秀であること ・学費に意欲があり、学業を確実に修了できる見込みのある学生または生徒であること ・在学している学校長の推薦があること 	他の奨学金との併用不可。 卒業後、魚津市に住所を有するなど一定の条件を満たせば年間返還額の一部を申請により補助する制度あり。	教育委員会 教育総務課
	高等専門学校生	(1～3年生) 13,000 (4～5年生) 40,000				
	専修学校生	(高等課程) 13,000 (専門課程) 40,000				
	大学生・短大生	40,000				
	大学院生					
水見市育英資金	高校生	～15,000	貸与	<ul style="list-style-type: none"> ・高等学校若しくはこれに準ずる学校又は大学若しくはこれに準ずる学校に在学していること ・優れた学生又は生徒であること ・経済的理由により修学が困難な者であること ・保護者等が市の区域内に住所を有すること ・在学した学校又は現に在学する学校の校長の推薦があること ・（独）日本学生支援機構の学資金若しくは、富山県奨学資金の貸与又は母子及び父子並びに寡婦福祉法に基づく修学資金の貸付けを受ける者でないこと 	他の奨学金との併用不可。	教育委員会 教育総務課
	専修学校生	(高等課程) ～15,000				
		(専門課程) ～45,000				
	高等専門学校生	(1～3年生) ～15,000				
		(4,5年生) ～45,000				
	大学生・短大生	～45,000				
	大学院生					

奨学資金制度名	対象者	月額(円)	貸与・給付の別	貸与(給付)資格	その他	担当課
滑川市奨学資金	高校生	年額 200,000	給付	<ul style="list-style-type: none"> ・給付：高等学校に在学する者 ・貸与：大学(短大を含む)、高等専門学校、専修学校(専門課程に限る)、高等学校の専攻科に在学する者 ・市内に住所を有する世帯に属する者 ・学業成績が優秀であること ・学費の支弁が困難であること ・修学の意欲がある者 ・出身学校長または在学する学校長の推薦がある者 		教育委員会 学務課
	高校生(専攻科)	(県内) 20,000 (県外) 40,000	貸与			
	専修学校生(専門課程)					
	高等専門学校生					
	大学生					
黒部市奨学資金	高校生・高等専門学校生	10,000	給付	<ul style="list-style-type: none"> ・給付：高等学校(高等専門学校を含む。)に在学する者 ・貸付：大学(短期大学、専修学校及び大学院を含む。)又はこれに準ずる学校に在学する者 ・市民であること(学業のため市外へ転出している者を含む) ・学費の支弁が困難と認められる者 ・学業優秀、品行方正、健康 	高等専門学校3年生まで	教育委員会 学校教育課
	短大生	40,000	貸与			
	専修学校生(専門課程)					
	大学生					
	大学院生					
砺波市奨学資金	高校生	10,000	貸与・1/2給付	<ul style="list-style-type: none"> ・市内に住所を有している世帯に属する者であること ・身体強健かつ品行方正であって修学の意欲があること ・学業成績が優秀であること(専修学校(専門課程)、大学、大学院又はこれらと同程度の学校に在学する者に限る) ・学費の支弁が困難であること ・高等学校以上の学校に在学すること ・在学した学校長又は現に在学する学校長の推薦があること ・他の奨学資金の貸与を受けていないこと 	<ul style="list-style-type: none"> ・大学生等のみ、1/2給付(未来応援型)あり。 ・大学生等のみ、返還時、市内に居住している場合、その年の返還額を1/2免除する(Uターン者等特約)あり。 	教育委員会 教育総務課
	専修学校生	30,000				
	大学生・短大生					
	大学院生					
砺波市奨学基金	高校生	10,000	1/2給付	<ul style="list-style-type: none"> ・市内に住所を有している世帯に属する者であること ・身体強健かつ品行方正であって修学の意欲があること ・学費の支弁が困難であること ・在学した学校長又は現に在学する学校長の推薦があること ・他の奨学資金の貸与を受けていないこと 		教育委員会 教育総務課
小矢部市奨学資金	大学生・短大生・専修学校生(専門課程)	40,000	貸与	<ul style="list-style-type: none"> ①市内に住所を有する者又は就学のため市外に住所を移した者でその者の父母家族が市内に住所を有する者 ②学費の支弁が困難である者 ③身体強健かつ品行方正であって学業成績が優秀である者 ④在学した学校長又は現に在学する学校長の推薦がある者 	<ul style="list-style-type: none"> ・他の奨学資金との併給可 ・転入者(市内に1年以上居住し、本年4月1日以前に転入した時点で40歳未満の方)は返還額の1/2助成する制度あり。(企画政策課担当) ・在住者(市内に居住し、本年4月1日以降奨学金等の返還を開始した方)は返還額の1/4助成する制度あり。(企画政策課担当) 	教育委員会 教育総務課
南砺市奨学資金	高校生・高等専門学校生(自宅)	10,000以内	貸与	<ul style="list-style-type: none"> ・保護者が市内に住所を有していること ・健康かつ品行方正であって学業成績が優秀であること ・学費の支弁が困難であること ・高等学校、高等専門学校、専修学校、短期大学又は大学(大学院を除く)に在学する者であること。 ・在学した学校長又は現に在学する学校長の推薦があること 	<ul style="list-style-type: none"> ・H31年度までに南砺市に居住し就職等、一定の条件を満たせば年間返還額の全額あるいは1/2を補助する制度あり。 	教育委員会 教育総務課
	高校生・高等専門学校生(自宅外)	30,000以内				
	専修学校生(専門)	35,000以内				
	短大生					
	大学生(大学院生を除く)					
射水市奨学資金	専修学校生(専門課程) 短大生・大学生・大学院生	(自宅通学) 25,000以内 (自宅外通学) 40,000以内	貸与	<ul style="list-style-type: none"> ・市内に住所を有する世帯に属する者 ・学費の支弁が困難である者 ・身体強健で学業成績が優良である者 ・在学した学校長又は現に在学する学校長の推薦があること 		教育委員会 学校教育課
舟橋村奨学資金	高校生	10,000	給付	<ul style="list-style-type: none"> ・舟橋村民であること。 ・身体強健かつ品行方正であって学業成績が優秀であること。 ・学費の支弁が困難であること。 ・高等学校以上の学校に在学すること。 ・在学した学校長又は現に在学する学校長の推薦があること。 		教育委員会
	大学生	30,000				

奨学資金制度名	対象者	月額(円)	貸与・給付の別	貸与(給付)資格	その他	担当課
上市町奨学資金	高校生	5,000	給付	<ul style="list-style-type: none"> ・上市町民であること ・身体強健かつ品行方正であって学業成績が優秀であること ・学資の支弁が困難であること ・高等学校以上の学校に在学すること ・在学した学校長又は現に在学する学校長の推薦があること 	(貸与)卒業後、上市町に住所を有するなど一定の条件を満たせば年間返還額の一部を申請により減免できる場合あり。	教育委員会事務局
	高等専門学校生	(1～3年生) 5,000				
		(4,5年生) 8,000				
	短大生 (専修学校専門課程を含む。)	8,000	貸与			
	大学生	(県内) 8,000 (県外) 10,000				
		(県内) 30,000 (県外) 40,000				
上市町奨学資金融資に係る利子補給金交付	高校生	(交付額) 借入金額(年間授業料相当額100万円以内)に対し、年2%。ただし、借入利率が年2%に満たない場合は、その借入利率まで。	給付	<ul style="list-style-type: none"> ・上市町民であること ・高等学校、高等専門学校、大学(大学院を除く)に在学する者又はその家族でかつその属する世帯の前年分の合計所得額が1,000万円未満 ・町に本店、支店がある金融機関から教育資金を借りている者 	利子補給の期間は、学校の正規の修学期間	"
	高等専門学校生					
	大学生(大学院を除く)					
立山町奨学資金	高校生 中等教育学校生(後期過程に限る) 高等専門学校生(第1学年から第3学年に限る)	8,000	給付	<ul style="list-style-type: none"> ・町内に住所を有している世帯に属する者 ・身体強健かつ品行方正であって学業成績が優秀である者 ・経済的理由により修学困難である者 ・在学した学校長又は現に在学する学校長の推薦がある者 		教育委員会 教育企画係
立山町奨学資金融資に係る利子補給金及び保証金補給金交付	*平成28年度までに入学した方が対象 大学生	(交付額:利子補給年額) 学校の入学金及び年間授業料相当額(200万円以内)に対し、年2.5%。ただし、借入利率が年2.5%に満たない場合は、その借入利率により計算して得た額。 (交付額:保証金補給額) 融資等を受ける際に必要となった保証金の額の2分の1以下の額。	給付	<ul style="list-style-type: none"> ・立山町民であること ・大学(大学院を除く)に在学する者又はその家族 ・規則に定める金融機関等から教育資金を借りている者 	利子補給の期間は、学校の正規の修学期間	"
		*平成29年度以降に入学した方が対象 高校生 高等専門学校生 専門学校生 大学生(1～4年生) 短期大学生				
立山町就学支援補助金	*県内外を問わない 高校生 特別支援学校(高等部) 高等専門学校生(1～3年生)	前年度返済額の3割又は4万円のいずれか低い額	給付	ステップ1 認定申請 学校在学中に認定申請を行う <ul style="list-style-type: none"> ・立山町民であること ・対象の金融機関から奨学金等の融資を受けていること ・保護者の収入が基準以下であること ・生徒、学生及び保護者が町税を滞納していないこと ・立山町奨学金を受給していないこと 	立山町米百俵基金に寄付した企業に就職した場合、補助金の上限が増額となる	"
	*県外のみ 大学(1～4年生) 短期大学生 高等専門学校生(4年生～) 専門学校生(2年生～)	前年度返済額の3割又は8万円のいずれか低い額		ステップ2 補助金申請 就職から1年経過後、補助金申請を行う <ul style="list-style-type: none"> ・学校を卒業後に就職し、1年以上立山町に住んでいること ・就学者が町税の納税者であること ・就学者及び保護者が町税を滞納していないこと ・融資等の返済の滞納が無いこと 		
入善町奨学資金	高校生	5,000	給付	<ul style="list-style-type: none"> ・町内に居住する世帯の子女であること ・学費の支弁が困難であること ・身体強健かつ品行方正であって、学業成績が優秀であること ・在学した又は、現に在学する学校長の推薦があること 		
	高等専門学校生 (1～3年生)					
入善町育英奨学資金	高等専門学校生 (4～5年生)	50,000	貸与	<ul style="list-style-type: none"> ・町内に居住をする者の子弟で学資の支弁が困難であること ・身体強健かつ品行方正であって学業成績が優秀であること ・在学した又は、現に在学する学校長の推薦があること 	卒業後、入善町に住所を有するなど一定の条件を満たせば年間返還額の一部を申請により減免できる場合あり。	教育委員会 学校教育係
	大学生					
朝日町加藤・森島奨学資金	高校生	8,000	給付	<ul style="list-style-type: none"> ・保護者等(親権者、後見人、その他これに準ずる者)が町内に住所を有し、学支の支弁が困難な者 ・身体強健かつ品行方正であって学業成績が優秀な者 ・高等学校以上で、在学した又は、現に在学している学校長の推薦がある者 		教育委員会 学校教育係
	大学生	15,000				

奨学金制度名	対象者	月額（円）	貸与・給付の別	貸与（給付）資格	その他	担当課
富山県奨学金	高校生 専修学校生（高等課程）	（国公立・自宅通学）18,000	貸与	<ul style="list-style-type: none"> 保護者等が県内に住所を有すること。 修学意欲がありながら、経済的理由により、修学が困難であること。 	他の貸与型奨学金との併用不可（大学・短大のみ、特例で認める場合あり）	教育委員会 県立学校課
		（国公立・自宅外通学）23,000				
		（私立・自宅通学）30,000				
		（私立・自宅外通学）35,000				
	高等専門学校生	（1～3年生）18,000		<ul style="list-style-type: none"> 保護者等が県内に住所を有すること。 修学意欲がありながら、経済的理由により、修学が困難であること。 学業成績が一定の基準以上であること。 		
		（4,5年生・専攻科）44,000				
	専修学校生（専門課程）	44,000		<ul style="list-style-type: none"> 県内の大学院に在学すること 県内に住所を有すること 独立行政法人日本学生支援機構大学院奨学金の受給資格を満たしており、貸与を希望したもの、受けることができなかったこと 		企画調整室 高等教育振興担当
	大学生	（自宅通学）45,000				
		（自宅外通学）51,000				
	大学院生	（修士・博士前期課程）88,000				
（博士後期課程）122,000						

図表 3 8 県等の主な留学生修学支援事業（平成29年度）

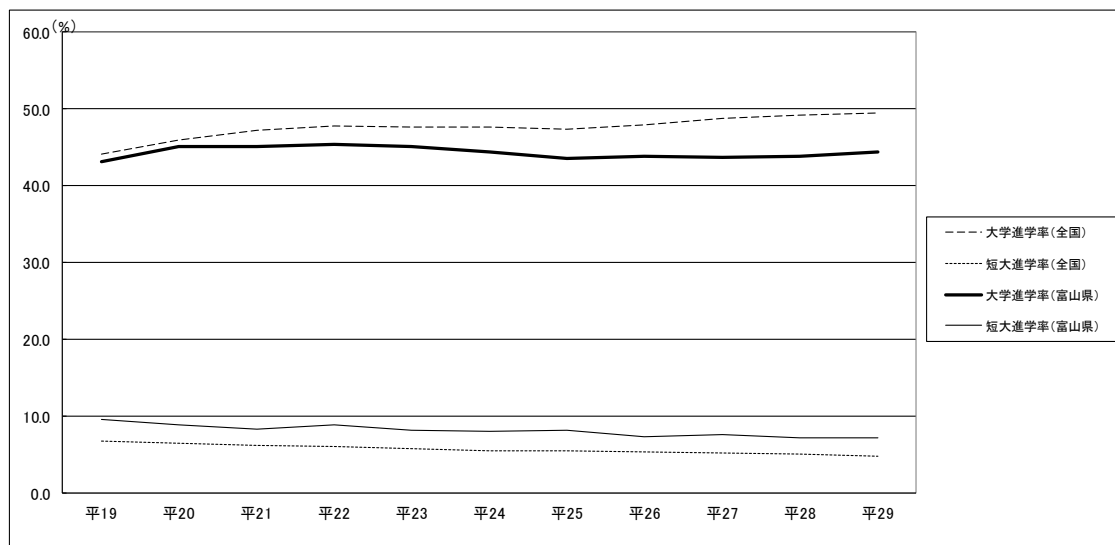
修学支援事業名	対象	支援内容
富山県留学生受入事業	南米移住者子弟 中国遼寧省及びロシア沿海地方の派遣生	渡航費や学費、生活費など修学に要する経費の支給等（1年間に限る）
アセアン留学生等受入事業	県内企業へ就職予定のアセアン地域及びインドの留学生	渡航費や学費、生活費など修学に要する経費の支給等（大学院修士課程） （県と企業が1/2ずつ負担）
富山県国際交流奨学金	私費留学生及び日本語教育機関の学生	月額1万円又は5万円の奨学金の支給（日本語教育機関の学生は月額3,000円）
富山県国民健康保険加入助成金	私費留学生及び日本語教育機関の学生	国民健康保険への加入を助成 （県 6,000円、富山市・高岡市 6,000円）
（財）とやま国際センター事業	全留学生	生活情報の提供 県民との交流イベントの開催

図表 3 9 高等学校新卒者の大学(学部)・短期大学(本科)への進学状況の推移(各年5月1日現在)

	平19	平20	平21	平22	平23	平24	平25	平26	平27	平28	平29
全国 高校新卒者	1,147,159	1,088,170	1,063,581	1,069,129	1,061,564	1,053,180	1,088,124	1,047,392	1,064,376	1,059,266	1,069,568
うち大学進学者	505,378	499,991	502,627	511,397	505,702	501,305	514,905	502,279	519,132	521,320	528,686
大学進学率	44.05	45.95	47.26	47.83	47.64	47.60	47.32	47.96	48.77	49.22	49.43
うち短大進学者	77,189	70,203	65,897	64,220	61,435	57,620	58,605	55,924	55,620	53,273	51,426
短大進学率	6.73	6.45	6.20	6.01	5.79	5.47	5.39	5.34	5.23	5.03	4.81
大学・短大進学者	582,567	570,194	568,524	575,617	567,137	558,925	573,510	558,203	574,752	574,593	580,112
大学・短大進学率	50.78	52.40	53.45	53.84	53.42	53.07	52.71	53.29	54.00	54.24	54.24

	平19	平20	平21	平22	平23	平24	平25	平26	平27	平28	平29
富山県 高校新卒者	9,942	9,320	8,986	9,041	8,926	8,791	9,556	9,106	9,365	9,161	9,115
うち大学進学者	4,292	4,196	4,058	4,099	4,025	3,905	4,160	3,984	4,086	4,017	4,047
大学進学率	43.17	45.02	45.16	45.34	45.09	44.42	43.53	43.75	43.63	43.85	44.40
うち短大進学者	954	820	745	798	730	699	780	659	710	655	645
短大進学率	9.60	8.80	8.29	8.83	8.18	7.95	8.16	7.24	7.58	7.15	7.08
大学・短大進学者	5,246	5,016	4,803	4,897	4,755	4,604	4,940	4,643	4,796	4,672	4,692
大学・短大進学率	52.77	53.82	53.45	54.16	53.27	52.37	51.70	50.99	51.21	51.00	51.48

文部科学省「学校基本調査」より作成

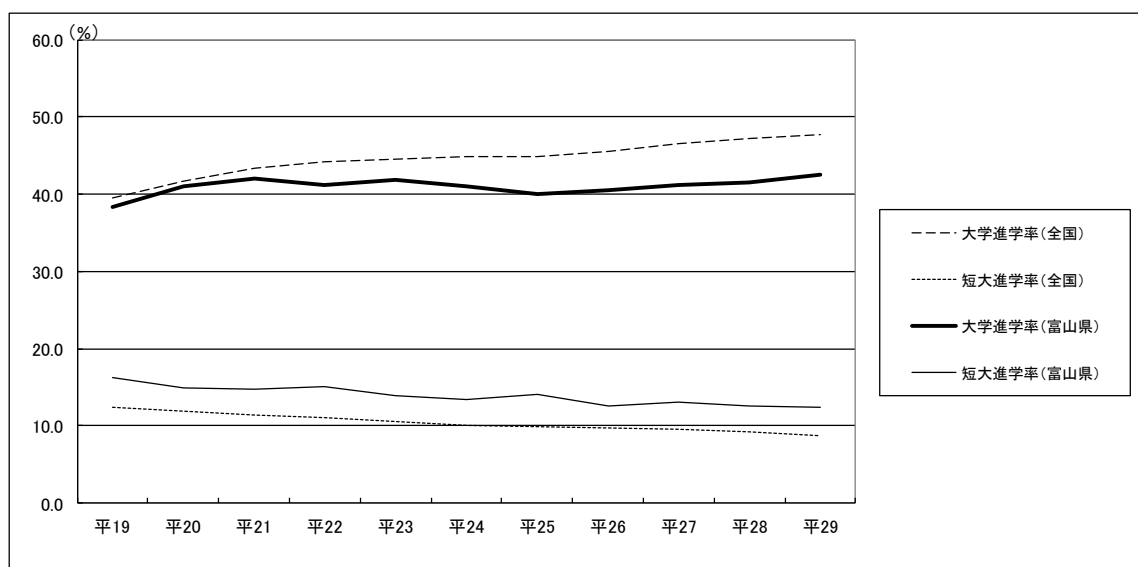


図表40 女子の大学（学部）・短期大学（本科）への進学状況の推移（新卒者のみ）（各年5月1日現在）

	平19	平20	平21	平22	平23	平24	平25	平26	平27	平28	平29
全国 高校新卒者	567,109	537,102	527,006	528,333	524,949	521,970	540,769	520,925	529,478	527,550	532,283
うち大学進学者	224,019	224,196	228,939	233,697	234,193	233,939	243,007	237,594	246,547	249,443	254,332
大学進学率	39.50	41.74	43.44	44.23	44.61	44.82	44.94	45.61	46.56	47.28	47.78
うち短大進学者	69,913	63,930	60,164	58,087	55,612	52,164	53,060	50,575	50,367	48,322	46,690
短大進学率	12.33	11.90	11.42	10.99	10.59	9.99	9.81	9.71	9.51	9.16	8.77
大学・短大進学者	293,932	288,126	289,103	291,784	289,805	286,103	296,067	288,169	296,914	297,765	301,022
大学・短大進学率	51.83	53.64	54.86	55.23	55.21	54.81	54.75	55.32	56.08	56.44	56.55

	平19	平20	平21	平22	平23	平24	平25	平26	平27	平28	平29
富山県 高校新卒者	4,895	4,655	4,432	4,524	4,435	4,443	4,760	4,493	4,696	4,503	4,541
うち大学進学者	1,874	1,908	1,864	1,867	1,856	1,819	1,904	1,824	1,931	1,870	1,934
大学進学率	38.28	40.99	42.06	41.27	41.85	40.94	40.00	40.60	41.12	41.53	42.59
うち短大進学者	792	692	655	683	619	598	666	563	614	565	560
短大進学率	16.18	14.87	14.78	15.10	13.96	13.46	13.99	12.53	13.07	12.55	12.33
大学・短大進学者	2,666	2,600	2,519	2,550	2,475	2,417	2,570	2,387	2,545	2,435	2,494
大学・短大進学率	54.46	55.85	56.84	56.37	55.81	54.40	53.99	53.13	54.20	54.08	54.92

文部科学省「学校基本調査」より作成



図表 4 1 大学・短期大学の入学者の推移（各年5月1日現在）

	平19	平20	平21	平22	平23	平24	平25	平26	平27	平28	平29
大学入学者	613,613	607,159	608,730	619,119	612,858	605,390	614,183	608,247	617,507	618,423	629,733
（県内→全国）	4,851	4,754	4,617	4,600	4,578	4,503	4,724	4,584	4,593	4,527	4,559
（全国→県内）	2,319	2,281	2,368	2,434	2,389	2,386	2,344	2,357	2,378	2,387	2,480
（県内→県内）	892	863	895	896	898	858	824	836	883	800	933
短大入学者	84,596	77,339	73,163	72,047	68,432	64,063	64,653	61,699	60,998	58,225	56,432
（県内→全国）	1,002	854	800	878	781	757	839	708	755	676	670
（全国→県内）	591	538	510	594	547	561	572	497	541	475	489
（県内→県内）	545	494	467	532	499	494	521	459	493	435	436
大学・短大入学者	698,209	684,498	681,893	691,166	681,290	669,453	678,836	669,946	678,505	676,648	686,165
（県内→全国）	5,853	5,608	5,417	5,478	5,359	5,260	5,563	5,292	5,348	5,203	5,229
（全国→県内）	2,910	2,819	2,878	3,028	2,936	2,947	2,916	2,854	2,919	2,862	2,969
（県内→県内）	1,437	1,357	1,362	1,428	1,397	1,352	1,345	1,295	1,376	1,235	1,369

文部科学省「学校基本調査」より作成

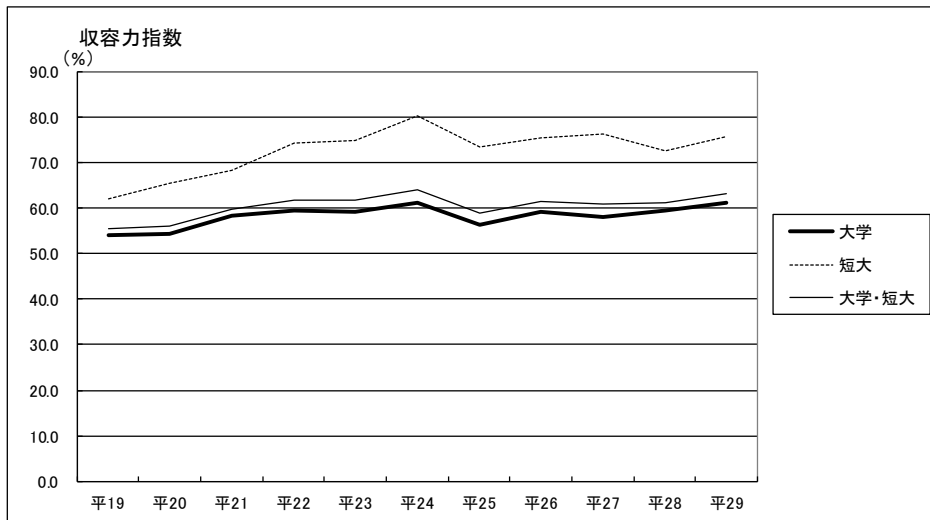
- ・ 県内→全国とは、県内の高校を卒業し県内外の大学・短大へ入学した者
- ・ 全国→県内とは、県内外の高校を卒業し県内の大学・短大へ入学した者
- ・ 県内→県内とは、県内の高校を卒業し県内の大学・短大へ入学した者

図表 4 2 県内大学・短期大学の入学状況の推移（各年5月1日現在）

－ 1 収容力指数

	平19	平20	平21	平22	平23	平24	平25	平26	平27	平28	平29
大学	54.03	54.36	58.35	59.38	59.35	61.10	56.35	59.16	58.20	59.42	61.28
短大	61.95	65.61	68.46	74.44	74.93	80.26	73.33	75.42	76.20	72.52	75.81
大学・短大	55.47	56.20	59.92	61.83	61.75	64.01	59.03	61.47	60.86	61.26	63.28

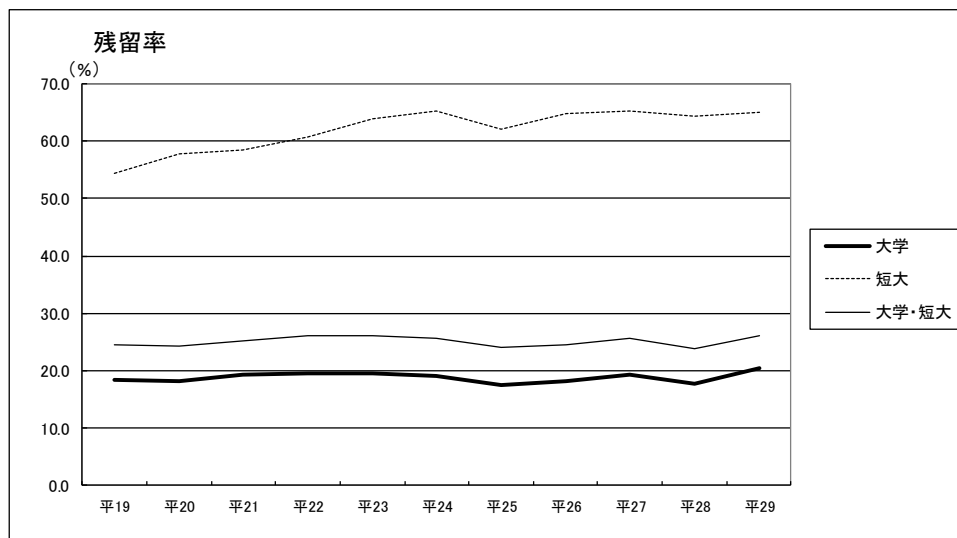
収容力指数＝県内大学・短大の入学者（浪人含む）／県内高等学校新卒者のうち大学・短大進学者（県内の進学者 図表39）



－ 2 残留率

	平19	平20	平21	平22	平23	平24	平25	平26	平27	平28	平29
大学	18.39	18.15	19.38	19.48	19.62	19.05	17.44	18.24	19.22	17.67	20.47
短大	54.39	57.85	58.38	60.59	63.89	65.26	62.10	64.83	65.30	64.35	65.07
大学・短大	24.55	24.20	25.14	26.07	26.07	25.70	24.18	24.47	25.73	23.74	26.18

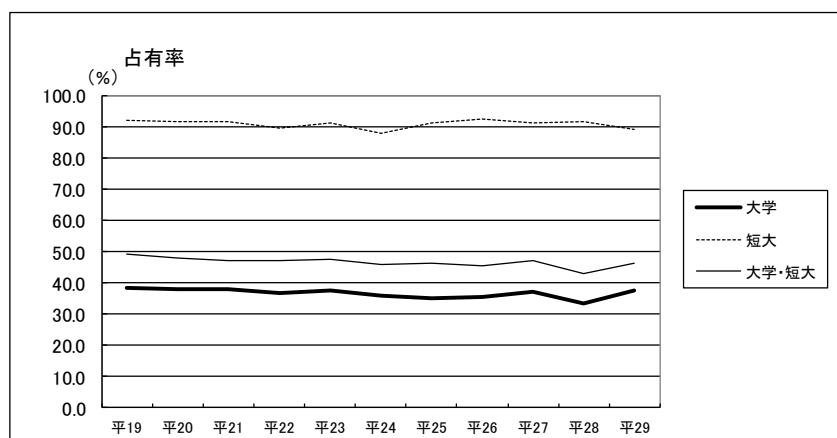
残留率＝県出身者のうち県内大学・短大入学者（浪人含む）／県出身者の大学・短大入学者（浪人含む）
 （県内→全国の入学者数）



－ 3 占有率

	平19	平20	平21	平22	平23	平24	平25	平26	平27	平28	平29
大学	38.46	37.83	37.80	36.81	37.59	35.96	35.15	35.47	37.13	33.51	37.62
短大	92.22	91.82	91.57	89.56	91.22	88.06	91.08	92.35	91.13	91.58	89.16
大学・短大	49.38	48.14	47.32	47.16	47.58	45.88	46.12	45.37	47.14	43.15	46.11

占有率＝県出身者のうち県内大学・短大入学者（浪人含む）／県内大学・短大の入学者（浪人含む）
 （全国→県内の入学者）



図表 4 3 学校数（平成29年5月1日現在）

	大 学						短期大学		高等専門学校		計		
	計		(再掲) 大学院を置く大学				計		計				
			計	修士課程を置く大学	博士課程を置く大学	専門職学位課程を置く大学					専門職学位課程のみを置く大学		
国 立	86	11.03	86	86	77	60	-	0	0.00	51	89.47	137	11.67
公 立	90	11.54	80	78	61	7	2	17	5.04	3	5.26	110	9.37
私 立	604	77.44	463	435	317	64	13	320	94.96	3	5.26	927	78.96
計	780	100.00	629	599	455	131	15	337	100.00	57	100.00	1,174	100.00

注

- 1 放送大学は除く。
- 2 「国立」には、国立大学法人及び独立行政法人国立高等専門学校機構の設置する学校を、「公立」の大学には、公立大学法人の設置する大学をそれぞれ含む。
- 3 学校数には、学生募集停止の学校も正規の廃止手続きが完了しない限り含めてある。
- 4 大学院を置く大学の区分は、修士課程（博士前期課程（一貫制博士課程の1年次・2年次の課程を含む。）、博士課程、専門職学位課程（法科大学院及び教職大学院を含む。）の在学状況による。また、計には、いずれかの課程に在学者がいれば計上していることから、計と内訳は一致しない。

図表 4 4 学生数及び教員数（平成29年5月1日現在）

－ 1 大学

	学生数計	大学院学生数		学部学生数		専攻科学生数		別科学生数		その他学生数		教員数
		学生数	構成比	学生数	構成比	学生数	構成比	学生数	構成比	学生数	構成比	
国 立	609,473	151,711	60.47	441,921	17.11	343	38.41	311	6.60	15,187	29.37	64,479
公 立	152,931	16,091	6.41	133,757	5.18	106	11.87	66	1.40	2,911	5.63	13,439
私 立	2,128,476	83,089	33.12	2,006,992	77.71	444	49.72	4,335	92.00	33,616	65.00	107,425
計	2,890,880	250,891	100.00	2,582,670	100.00	893	100.00	4,712	100.00	51,714	100.00	185,343

－ 2 短期大学

	学生数計	本 科 学生数		専攻科 学生数		別 科 学生数		その他 学生数		教員数
		学生数	構成比	学生数	構成比	学生数	構成比	学生数	構成比	
国 立	0	0	0.00	0	0.00	0	0.00	0	0.00	-
公 立	6,670	6,499	5.43	116	5.78	0	0.00	55	2.96	478
私 立	117,279	113,229	94.57	1,891	94.22	353	100.00	1,806	97.04	7,446
計	123,949	119,728	100.00	2,007	100.00	353	100.00	1,861	100.00	7,924

－ 3 高等専門学校

	学生数計	本 科 学生数		専攻科 学生数		その他 学生数		教員数
		学生数	構成比	学生数	構成比	学生数	構成比	
国 立	51,632	48,630	89.46	2,947	92.44	55	100.00	3,830
公 立	3,742	3,556	6.54	186	5.83	0	0.00	296
私 立	2,227	2,172	4.00	55	1.73	0	0.00	152
計	57,601	54,358	100.00	3,188	100.00	55	100.00	4,278

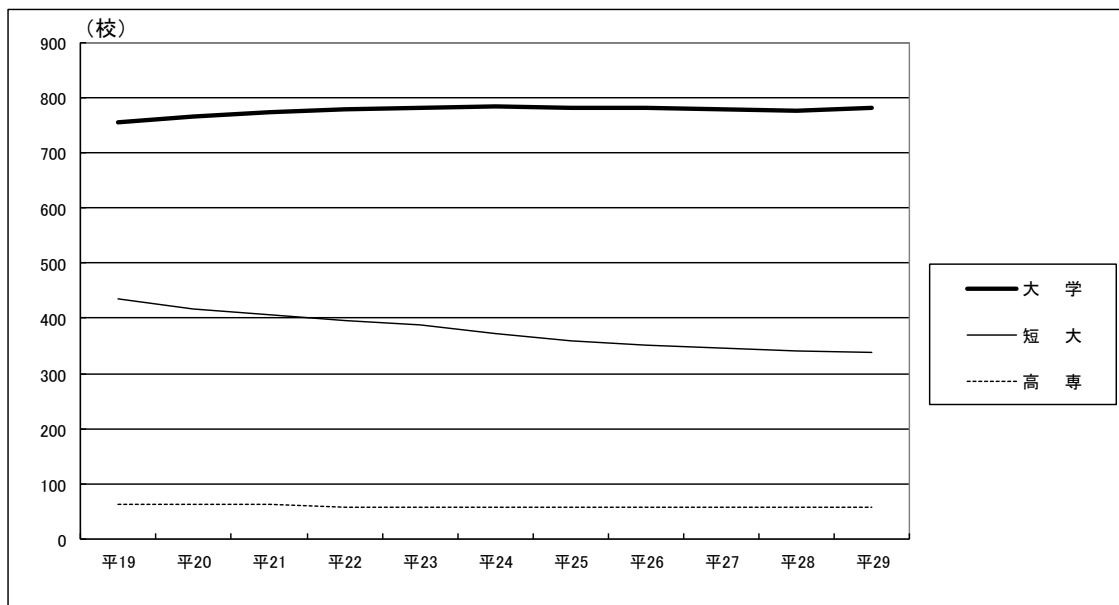
注

- 1 「専攻科」とは、大学を卒業した者等に対して、1年以上教授研究指導するものである。「別科」とは、高等学校を卒業した者等に対して、1年以上特別の技能教育を施すものである。高等専門学校に別科を置くことはできない。
- 2 「その他」の学生とは、科目等履修生、聴講生である。
- 3 教員数には、兼務者は含まない。

図表 4 5 高等教育機関設置数の推移（各年5月1日現在）

	平19	平20	平21	平22	平23	平24	平25	平26	平27	平28	平29
大 学	756	765	773	778	780	783	782	781	779	777	780
短 大	434	417	406	395	387	372	359	352	346	341	337
高 専	64	64	64	58	57	57	57	57	57	57	57

文部科学省「学校基本調査」より作成



図表 4 6 高等教育機関学生数の推移（各年5月1日現在）

(単位：人)

	平19	平20	平21	平22	平23	平24	平25	平26	平27	平28	平29
大 学	2,828,708	2,836,127	2,845,965	2,887,414	2,893,489	2,876,134	2,868,872	2,855,529	2,860,210	2,873,624	2,890,880
短 大	186,667	172,726	160,977	155,273	150,007	141,970	138,260	136,534	132,681	128,460	123,949
高 専	59,386	59,446	59,386	59,542	59,220	58,765	58,226	57,677	57,611	57,658	57,601

文部科学省「学校基本調査」より作成

